

SITOWISE GROUP OYJ

Vahva neljännes haastavassa markkinatilanteessa

Osavuositarkastus
1.1.–31.3.2023



SITOWISE



SISÄLTÖ

2	KAUSI LYHYESTI JA KESKEISET TUNNUSLUVUT
3	TOIMITUSJOHTAJALTA
4	NÄKYMÄT, OHJEISTUS JA TALOUDELLISET TAVOITTEET
4	STRATEGIA 2023–2025
4	TALOUDELLINEN KEHITYS
8	Q1: LIIKETOIMINTAKATSAUS
12	VASTUULLISUUS
13	HENKILÖSTÖ
13	HALLINNOINTI
14	OSAKKEET JA OSAKKEENOMISTAJAT
16	RISKIT JA EPÄVARMUUSTEKIJÄT
16	KAUSIVAIHTELU
17	LIKEVAIHTO JA EBITA VUOSINELJÄNNEKSITTÄIN
18	KATSAUSKAUDEN JÄLKEISET MERKITTÄVÄT TAPAHTUMAT
20	PÄÄLASKELMAT
24	LIITETIEDOT

Osavuositarkastuksen luvut ovat tilintarkastamattomia. Suluissa edellisvuoden vastaavan ajankohdan vertailuluvut. Tämä katsaus on julkaistu suomeksi ja englanniksi. Jos englanninkielisen käännöksen ja suomenkielisen alkuperäisversion välillä on eroja, suomenkielinen katsaus on ensisijainen.

TAMMI–MAALISKU LYHYESTI

- Liikevaihto kasvoi 14 % ja oli 56,0 (49,2) miljoonaa euroa.
- Liikevaihdon orgaaninen kasvu oli 4 (7) %.
- Oikaistu EBITA oli 6,6 (5,2) miljoonaa euroa, eli 11,8 (10,6) % liikevaihdosta.
- Liikevoitto oli 5,5 (2,9) miljoonaa euroa, eli 9,8 (6,0) % liikevaihdosta.
- Tilauskanta kasvoi 2 % ja oli 176 (172) miljoonaa euroa. Vuoden 2022 lopusta tilauskanta laski hieman.
- Velkaantuminen (nettovelka/oikaistu EBITDA) nousi ja oli 2,4x (1,5x). Velkaantuminen laski vuoden 2022 lopusta.
- Alkuvuodesta toteutetussa asiakastutkimuksessa suosittelemuus NPS pysyi hyvällä tasolla ja oli 32 (32), minkä lisäksi 97 (94) % vastaajista valitsisi Sitowisen kumppanikseen myös jatkossa.
- Sitowise julkaisi helmikuussa uuden strategian vuosille 2023–2025.

KESKEISET TUNNUSLUVUT

Miljoonaa euroa	1–3/2023	1–3/2022	Muutos, %	1–12/2022
Liikevaihto	56,0	49,2	14,0 %	204,4
EBITA, oikaistu	6,6	5,2	26,7 %	20,4
% liikevaihdosta	11,8 %	10,6 %		10,0 %
EBITA	6,2	3,5	76,8 %	16,1
Liikevoitto	5,5	2,9	87,1 %	13,2
Katsauskauden tulos	3,5	1,1	207,2 %	7,9
Liiketoiminnan rahavirta ennen rahoituseriä ja veroja	5,7	7,0	-18,5 %	22,7
Nettovelka	55,5	33,4	66,4 %	56,6
Nettovelka/EBITDA, oikaistu	2,4x	1,5x		2,6x
Omavaraisuusaste, %	43,6 %	47,2 %		41,6 %
Osakekohtainen tulos (EPS), EUR	0,10	0,03	204,9 %	0,22
Henkilöstö keskimäärin	2 226	2 044	8,9 %	2 151

TOIMITUSJOHTAJA HEIKKI HAASMAA:

Määrätietoinen työ myötävaikutti vahvaan vuosineljännekseen

Sitowisen kasvu oli vuoden ensimmäisellä neljänneksellä vahvaa. Liikevaihto kasvoi 14 prosenttia 56,0 miljoonaan euroon ja orgaaninen kasvu oli 4 prosenttia. Kasvuun vaikuttivat erityisesti vertailukauden kauden jälkeen toteutetut yritysostot.

Katsauskauden oikaistu EBITA nousi 6,6 miljoonaan euroon ja oli 11,8 prosenttia liikevaihdosta. Kehityksessä näkyvät määrätietoisesti toteuttamamme toimenpiteet hinnoittelussa, kustannusten nousun hillitsemisessä sekä ostettujen yritysten integroimisessa osaksi liiketoimintaa. Kuluneella kaudella työpäiviä oli myös yksi vertailukautta enemmän. Tammi–maaliskuun EBITA nousi merkittävästi ja oli 6,2 miljoonaa euroa eli 11,0 prosenttia liikevaihdosta. Vertailukaudella EBITA:aan vaikuttivat poikkeuksellisen korkeat vertailukelponaisuuteen liittyvät erät, kuten toteutumattoman yrityskaupan kulut sekä uudelleenjärjestelykustannukset.

” Sitowisen yli 2 200 asiantuntijaa kehittävät kestäviä ratkaisuja huomisen haasteisiin. Haluamme olla alamme innovatiivisin, vastuullisin ja tehokkain toimija.

Konsernin tilauskanta laski vuoden alusta kaksi prosenttia. Lasku oli seurausta Talo-liiketoiminta-alueen heikosta markkinatilanteesta sekä Ruotsin tilauskannan pienestä laskusta. Infra-liiketoiminta kasvoi katsauskaudella odotustemme mukaisesti ja selvästi markkinaa nopeammin, ja liiketoiminta-alueen kannattavuus kehittyi hyvin. Digi-liiketoiminta-alueella kehitys oli vahvaa kaikilla mittareilla tarkasteltuna, ja SaaS-liiketoiminta kasvoi nopeasti. Ruotsissa kysyntä on kokonaisuudessaan pysynyt Suomea vakaampana, vaikka myös tällä markkinalla nähdään jonkinlaista pehmenemistä uudisasuntotuotannon heikkenemisen ja voimakkaamman hintakilpailun muodossa.

Katsauskauden keskeisiä tapahtumia oli Sitowisen uuden, vuosia 2023–2025 koskevan strategian julkistaminen. Uusi strategia ja sen kolme pilaria – Innovatiivisin, Vastuullisin, Tehokkain – ovat saaneet hyvän vastaanoton niin sisäisesti kuin ulkoisten sidosryhmien kanssa käydyissä keskusteluissa. Painopiste strategialanseerauksen jälkeen on ollut muun muassa uusien älykkäiden palveluaihoiden ja vastuullisuuteen liittyvien palvelumahdollisuuksien tunnistamisessa sekä fiksuimpiin toimintatapoihin liittyvien teemojen syventämisessä.

Jatkamme kuluvana vuonna määrätietoista työtämme kannattavuuden vahvistamiseksi. Kaikilla neljällä liiketoiminta-alueella keskeisiä kasvuajureita ovat mm. vihreään siirtymään liittyvät hankkeet, korjausvelka ja alan digitalisaatio. Tämän hetken markkinassa Sitowise hyötyy siitä, että olemme tietoisesti laajentaneet



toimintaamme vähemmän syklisillä markkinasegmenteillä – kuten korjausrakentamisessa, infrassa ja digitaalisissa palveluissa – sekä onnistuneet voittamaan ennustettavuutta lisääviä pitkäkestoisia hankkeita ja puitesopimuksia.

Sitowisen yli 2 200 asiantuntijaa kehittävät kestäviä ratkaisuja huomisen haasteisiin. Uskomme, että yhteiskunnan kunnianhimoiset ilmasto- ja luonnon monimuotoisuustavoitteet luovat kasvavan tarpeen ennakkoluulottomille ratkaisuille. Sitowisessa haluamme tukea asiakkaitamme tässä muutoksessa ja olla alamme innovatiivisin, vastuullisin ja tehokkain toimija.

NÄKYMÄT, OHJEISTUS JA TALOUDELLISET TAVOITTEET

NÄKYMÄT VUODELLE 2023

Kestävien yhteiskuntien suunnittelupalveluiden kysynnän vakaata pitkän aikavälin kasvua tukevat vahvat megatrendit kuten kaupungistuminen, korjausvelka, vastuullisuus ja digitalisaatio.

Ukrainan sodan, korkotason nousun ja yleisten inflaatiopaineiden tuoma epävarmuus markkinoille voi edelleen vaikuttaa Sitowisen asiakkaiden lyhyen aikavälin päätöksentekoon. Sitowisen liiketoiminnassa eli teknisessä suunnittelussa vaikutukset ovat kuitenkin olleet rajallisempia kuin laajemmin rakennusteollisuudessa, joka on yksi Sitowisen pääasiakassegmenteistä. Sitowisen tilauskanta pysyi vuoden 2023 ensimmäisellä neljänneksellä aikana hyvällä tasolla.

Digi-liiketoiminnassa kysyntä jatkuu vahvana ja myös Infra-liiketoiminnan näkymät ovat suhteessa myönteisemmät kuin Talo-liiketoiminnassa, jossa aktiviteettitaso on laskenut rakennusteollisuuden laskusuhdanteen vuoksi erityisesti uusien rakennushankkeiden aloitusten osalta. Markkinanäkymä on säilynyt Ruotsissa jossain määrin Suomea vakaampana, vaikka myös siellä rakennusmarkkinalla on ollut havaittavista kysynnän pehmenemistä.

Markkinakehityksen lisäksi myös kustannusinflaation (esimerkiksi palkkainflaation), edellisvuotta pienemmän työpäivien määrän (yksi työpäivä vertailukautta vähemmän toisella, kolmannella ja neljännellä neljänneksellä), valuuttakurssimuutosten (euro / Ruotsin kruunu) sekä korkeampien korkokustannusten arvioidaan vaikuttavan Sitowisen taloudelliseen kehitykseen loppuvuonna 2023.

OHJEISTUS (ENNALLAAN, ANNETTU 28.2.2023)

Sitowise-konserni arvioi vuoden 2023 liikevaihdon kasvavan euroissa verrattuna vuoteen 2022, ja että oikaistu EBITA-marginaali (%) on suunnilleen vuoden 2022 oikaistun EBITA-marginaalin tasolla.

PITKÄN AIKAVÄLIN TALOUDELLISET TAVOITTEET

Sitowise-konsernin hallitus on asettanut seuraavat pitkän aikavälin taloudelliset tavoitteet:

- **Kasvu:** Vuotuinen liikevaihdon kasvu yli 10 % yritysostot mukaan lukien
- **Kannattavuus:** Oikaistu EBITA -marginaali vähintään 12 %
- **Velkaantuminen:** Nettovelan suhde oikaistuun käyttökatteeseen enintään 2,5-kertainen, paitsi väliaikaisesti yritysostojen yhteydessä

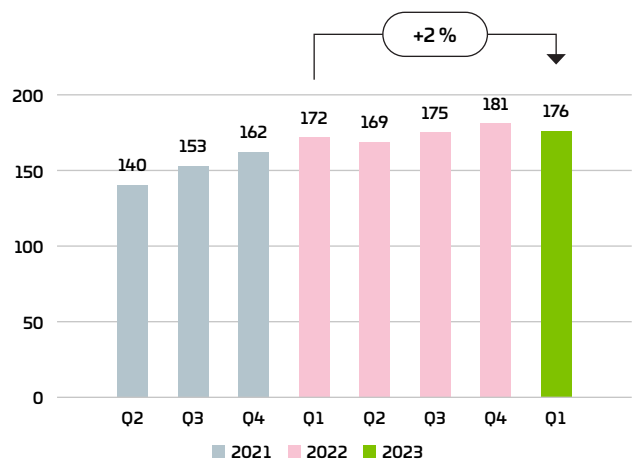
Sitowisen **osinkopolitiikan** mukaan yhtiön tavoitteena on maksaa vuosittain osinkoa, joka vastaa 30–50 prosenttia nettotuloksesta osakkeenomistajilleen. Mahdollisen osingon jakamisessa huomioidaan yritysostot, yhtiön taloudellinen tilanne, rahavirta ja tulevaisuuden kasvumahdollisuudet.

STRATEGIA 2023–2025

Sitowise julkaisi 28.2.2023 strategian vuosille 2023–2025. Uusi strategia keskittyy innovaatioihin, vastuullisuuteen ja tehokkuuteen, ja sen tavoitteena on kestävän kannattavan kasvun jatkuminen sekä arvonluonti vahvan asiantuntijaosaamisen kautta Sitowisen asiakkaille, muille sidosryhmille ja yhteiskunnalle. Strategiaa on kuvattu tarkemmin 28.2.2023 julkaistussa pörssitiedotteessa.

Painopiste on strategialanseerauksen jälkeen ollut sen viestimisessä Sitowisen henkilöstölle, asiakkaille, sijoittajille ja muille sidosryhmille. Lisäksi on perustettu useita työryhmiä strategisten hankkeiden eteenpäin viemiseksi, muun muassa uusien älykkäiden palveluaihoiden ja vastuullisuuteen liittyvien palvelumahdollisuuksien tunnistamisessa sekä fiksuimpien toimintatapojen kehittämisessä. Yritys jatkoi lisäksi kasvumahdollisuuksien tutkimista yritysostokohteita arvioimalla.

KONSERNIN TILAUSKANTA



TILAUSKANNAN KEHITYS, MILJ. EUROA

Tilaukanta laski 2 prosenttia vuoden alusta Talo-liiketoiminnan heikentyneen markkinatilanteen ja Ruotsin tilauskannan pienen laskun vuoksi. Viime vuoden vastaavaan ajankohtaan verrattuna tilauskanta kasvoi 2 prosenttia, päättyen 176 (172) miljoonaan euroon maaliskuun lopussa.

SITOWISEN LIIKETOIMINNAT



Talo-liiketoiminta-alue tarjoaa suunnittelu-, asiantuntija- ja rakennuttamispalveluita muun muassa asunto- ja toimitilakohteisiin sekä terveydenhoidon ja teollisuuden tarpeisiin. Liiketoiminnassa on merkittävää erikoisuunnitteluosaamista esimerkiksi korkeassa rakentamisessa, talotekniikassa, akustiikassa ja paloteknisessä suunnittelussa. Sitowise toimii kumppanina sekä uudisrakentamisen että korjausrakentamisen kohteissa.



Infra-liiketoiminta-alueen palvelut kattavat laajasti kaupunkikehityksen tarpeet eri osa-alueilla: infrastruktuuri, liikenne ja liikkuminen, kaupunkikehitys, ympäristö ja vesi sekä infrarakennuttaminen. Kaupungistuminen tukee erityisesti kuntien ja kaupunkien investointitarvetta, ja liiketoiminta-alueen merkittävin tilaajasegmentti onkin julkisen sektorin asiakkaat, jotka tuovat noin 75 % liiketoiminta-alueen liikevaihdosta.



Digitaaliset ratkaisut -liiketoiminta-alue (**Digi**) keskittyy rakennetun ympäristön, liikkumisen ja metsätiedon digiratkaisuihin sekä niitä tukeviin asiantuntijapalveluihin. Palvelut kattavat asiakaslähtöisen tietojärjestelmäkehityksen, valmiit tuoteratkaisut, analytiikan, tiedonhallinnan ja visualisoinnin sekä asiantuntija- ja konsultointipalvelut.



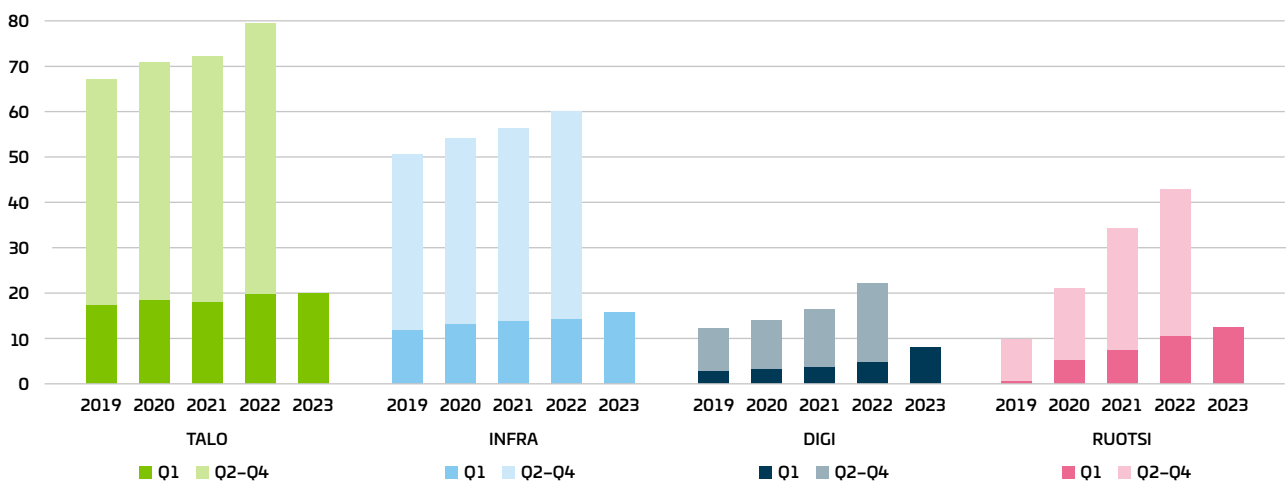
Sitowisen toiminnot **Ruotsissa** muodostavat konsernin neljännen liiketoiminta-alueen. Sitowise tarjoaa Ruotsissa suunnittelu- ja konsultointipalveluja seuraavilla osa-alueilla: rakennesuunnittelu, rakennusten ja kiinteistöjen talotekninen suunnittelu ja konsultointi, infra sekä geotekninen suunnittelu. Vuoden 2023 alusta Ruotsin liiketoiminta-alueeseen on sisällytetty myös aiemmin osana Digi-liiketoimintaa raportoidut liikenteen ja infrastruktuurin digitaaliset ratkaisut Ruotsissa (Infracontrol).

KONSERNIN LIIKEVAIHTO JA TULOS

LIIKEVAIHTO

Miljoonaa euroa	1-3/2023	1-3/2022	Muutos, %	1-12/2022
Talo	19,9	19,8	0,3 %	79,4
Infra	15,8	14,2	11,2 %	60,0
Digi ¹⁾	8,0	4,7	70,1 %	22,1
Ruotsi ¹⁾	12,4	10,5	18,8 %	42,9
Yhteensä	56,0	49,2	14,0 %	204,4

¹⁾ Vertailuvuoden tiedot muutettu vastaamaan nykyistä organisaatiorakennetta.



LIKEVAIHTO LIIKETOIMINTA-ALUEITTAIN, MILJ. EUROA

LIKEVAIHTO TAMMI–MAALISKUU

Konsernin liikevaihto kasvoi tilikauden 2023 ensimmäisellä vuosineljänneksellä 14 prosenttia (16 prosenttia vertailukelpoisilla valuuttakursseilla) vertailukauteen nähden, ja kasvussa suurin vaikuttava tekijä olivat viime vuoden aikana tehdyt yritystostot. Lisäksi orgaaninen kasvu oli 4 prosenttia, ja se oli vahvaa Infra-, Digi- ja Ruotsi-liiketoiminta-alueissa, kun taas Talo-liiketoiminnassa orgaaninen kasvu oli negatiivista heikentyneen markkina-tilanteen vuoksi. Kasvua edesauttoi lisäksi se, että työpäiviä oli katsauskaudella yksi vertailukautta enemmän, mutta toisaalta Ruotsin kruunun heikentyminen vaikutti saman verran negatiivisesti nollaten tämän vaikutuksen.

Miljoonaa euroa	1–3/2023	1–3/2022	Muutos, %	1–12/2022
EBITA, oikaistu	6,6	5,2	26,7 %	20,4
% liikevaihdosta	11,8 %	10,6 %		10,0 %
EBITA	6,2	3,5	76,8 %	16,1
Liikevoitto	5,5	2,9	87,1 %	13,2
Tulos ennen veroja	4,4	1,5	186,4 %	10,3
Katsauskauden tulos	3,5	1,1	207,2 %	7,9
Osakekohtainen tulos (EPS), EUR	0,10	0,03	204,9 %	0,22

TULOS TAMMI–MAALISKUU

Oikaistu EBITA kasvoi 27 prosenttia liikevaihdon kasvun ansiosta. Myös keskituntihintojen nousu ja projektimixin muutokset myötävaikuttivat kannattavuuden paranemiseen. Myönteistä kehitystä tasoitti jonkin verran alempi laskutusaste. Myös osa liiketoiminnan muista kuluista kasvoi vertailukauteen nähden sekä kustannusinflaation vaikutuksesta että lisääntyneiden henkilöstöaktiiviteettien vuoksi. Vertailukaudella henkilöstöaktiiviteettien määrää laskivat vielä voimassa olleet koronarajoitukset. Vertailukelpoisuuteen liittyvät erät olivat -0,4 (-1,7) miljoonaa euroa, ja muutokseen vaikuttivat vertailukautta alemmat yrityskauppakulut ja uudelleenjärjestelykulut.

Liikevoitto nousi 87 prosenttia vertailukaudesta pääasiassa oikaistun EBITAn ja pienempien vertailukelpoisuuteen liittyvien kulujen myötä.

Sekä kauden **tulos ennen veroja** että kauden **tulos** nousivat korkeamman liikevoiton myötä. Kasvaneista korkokuluista huolimatta rahoituskulut olivat hieman vertailukautta pienemmät, koska vertailukautta rasitti konsernin sisäisten lainojen valuuttakurssivaihtelut.



Antti-Pekka, asiantuntija

TALOUDELLINEN ASEMA JA RAHAVIRRAT

Emoyhtiön omistajille kuuluva oma pääoma oli 119,3 (117,0) miljoonaa euroa.

Miljoonaa euroa	31.3.2023	31.3.2022	Muutos, %	31.12.2022
Rahavarat	16,3	16,9	-3,2 %	15,4
Korolliset velat, yhteensä	71,9	50,3	43,0 %	72,0
<i>Korolliset velat, lyhytaikaiset</i>	1,0	1,0	-2,5 %	1,0
<i>Korolliset velat, pitkäaikaiset</i>	70,9	49,2	44,0 %	71,0
Omavaraisuusaste, %	43,6 %	47,2 %		41,6 %
Nettovelka	55,5	33,4	66,4 %	56,6
Nettovelka/EBITDA, oikaistu	2,4x	1,5x		2,6x
Velkaantumisaste, %	46,5 %	28,5 %		48,4 %

Ensimmäisellä vuosineljänneksellä Sitowisen maksuvalmius pysyi hyvänä. Velkaantuminen nousi edellisvuoden vastaamaan ajankohtaan verrattuna tehtyjen yritysjärjestelyjen myötä, mutta laski hieman joulukuun 2022 lopun tasosta.

Sitowise sopi helmikuussa 2023 rahoittajiensa kanssa rahoitus-sopimuksensa optiokausien käyttämisestä. Optiokaudet toteutetaan samansuuruisina ja samoin ehdoin kuin alkuperäisessä järjestelyssä. Optiokaudet mukaan luettuna rahoitussopimus on voimassa maaliskuuhun 2026 saakka.

Liiketoiminnan rahavirta ennen rahoituseriä ja veroja oli ensimmäisellä vuosineljänneksellä 5,7 (7,0) miljoonaa euroa. Muutos vertailukauteen johtui pääasiassa suuremmasta käyttö pääoman määrästä. Korkokulut nousivat pankkilainojen määrän kasvun sekä pohjakoron ja korkomarginaalien nousun myötä.

Investointien rahavirta pieneni tammi–maaliskuussa -0,9 (-6,3) miljoonaan euroon pääasiassa vertailukaudelle ajoittuneiden yritysostojen seurauksena.

Ensimmäisellä vuosineljänneksellä rahoituksen rahavirta oli -1,7 (-0,9) miljoonaa euroa, ja siihen sisältyi pääasiassa vuokrasopimusvelkojen maksuja. Vertailukaudella lukuun sisältyi yrityskauppoihin liittyneistä osakeanneista saatuja maksuja.

Konsernin taseen loppusumma oli maaliskuun lopussa 274,4 (248,0) miljoonaa euroa. Taseen liikearvo oli 157,0 (139,7) miljoonaa euroa.



Q1: LIIKETOIMINTAKATSAUS | TALO

Talo-liiketoiminta-alueen liikevaihto oli tammi–maaliskuussa vertailukauden tasolla eli 19,9 (19,8) miljoonaa euroa, mikä vastasi noin 36 (40) prosenttia koko konsernin liikevaihdosta. Liikevaihdon kehitykseen vaikutti laskevasti heikko markkinatilanne ja nostavasti kesäkuussa 2022 toteutunut Rakennuttajakaaren osto.

Uudisrakentamisen markkinanäkymät vuodelle 2023 heikkenivät Rakennusteollisuuden (RT) maaliskuun lopussa julkaiseman suhdanne-ennusteen mukaan entisestään. Ennakoitua kovempaa jatkunut korkojen ja elinkustannusten nousu yhdessä asuntojen kasvavan tarjonnan kanssa näkyy etenkin asuntoaloitusten merkittävänä vähenemisenä, ja samalla valtion tukema ARA-asunto- tuotanto on pysähtynyt. Sitowisen Talo-liiketoiminnasta neljännes (eli konsernin liiketoiminnasta noin 10 prosenttia) kohdistuu tähän haastavimpaan markkinasegmenttiin ja noin neljännes hitaasti kasvavaan toimitilojen uudisrakentamiseen. Uudisrakentamisen laskusuhdanne on näkynyt Talo-liiketoiminnassa erityisesti talotekniikan ja rakennesuunnittelun alueilla, missä toimintaa on sopeutettu markkinatilannetta paremmin vastaavaksi erilaisin loma- ja lomautusjärjestelyin.

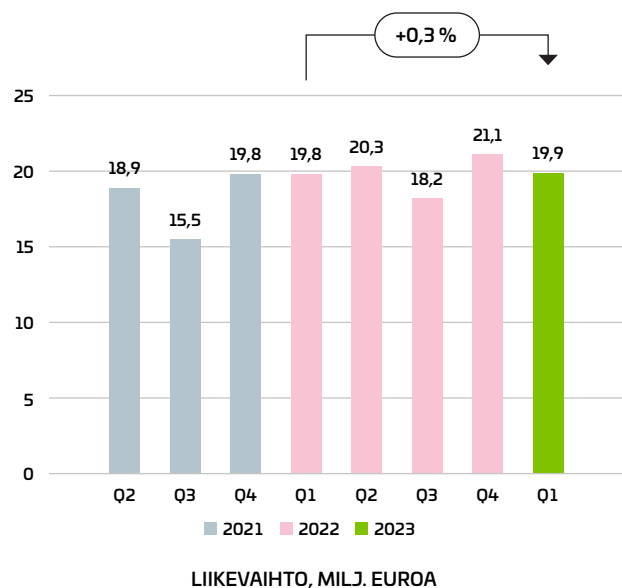
Toinen puoli Talo-liiketoiminnasta kohdistuu korjausrakentamisen markkinaan, jonka keskipitkän ja pitkän aikavälin näkymät ovat edelleen hyvät korjausvelan määrän sekä EU-sääntelystä tulevien vaatimusten, kuten energiatehokkuusvaatimuksen, vuoksi. Katsauskaudella korjausrakentamisen markkina hidastui odotettua nopeammin vallitsevan rahoitusmarkkinatilanteen heijastuessa korjausrakentamishankkeiden rahoituspäätöksiin sekä taloyhtiöiden ja kiinteistönomistajien valmiuteen käynnistää hankkeita.

Kokonaisuutena Talo-liiketoiminnan tilauskanta pysyi hyvällä tasolla, vaikka olikin hieman vuodenvaihteen tasoa alempana. Hankkeiden toteutuminen ajoittuu aikaisempaa pidemmälle ajanjaksolle.

Talo-liiketoiminta onnistui katsauskaudella hinnoittelussa sekä asiakaskunnan monipuolistamisessa. Tavoitteena on lisäksi ollut varmistaa parhaiden osaajien pitäminen Sitowisen palveluksessa, sillä asiakkaiden luottamuksen palautuessa markkina voi kääntyä nousuun nopeastikin.

Uusia voitettuja hankkeita olivat esimerkiksi Meilahden sairaala-alueen keskelle tuleva uudisrakennus, johon tulee tilat mm. HUS:n keskusapteekille ja -keittölle sekä neljä maanalaista pysäköintikerrosta, sekä kaupallisten kiinteistöjen sijoitus- ja varainhoitoyhtiö Trevian Asset Management Oy:n 19 kohteen laaja-alainen energiatehokkuushanke. Sitowisen vahvuuksia vallitsevassa markkinatilanteessa ovat monimutkaisten hankkeiden hallinta, kiinteistökehitys- ja energiatehokkuushankkeet ja muun muassa korkean rakentamisen ja maanlaisten kohteiden osaaminen.

Kokonaisuutena Talo-liiketoiminnan tilauskanta pysyi hyvällä tasolla, vaikka olikin hieman vuodenvaihteen tasoa alempana.



Suvi, toimiala-assistentti

Q1: LIIKETOIMINTAKATSAUS | INFRA

Infra-liiketoiminta-alueen liikevaihto kasvoi noin 11 prosenttia vertailukaudesta ja päättyi 15,8 (14,2) miljoonaan euroon. Infran osuus koko konsernin liikevaihdosta oli noin 28 (29) prosenttia.

Infran liikevaihdon kasvu oli selvästi markkinaa nopeampaa ja lähes täysin orgaanista. Liikevaihdon kasvuun myötävaikuttivat etenkin onnistunut hinnoittelu sekä viime vuosista jatkunut asiakaskunnan laajentaminen yksityiselle sektorille ja teollisuuteen. Kasvua puolestaan hidasti heikentynyt laskutusaste.

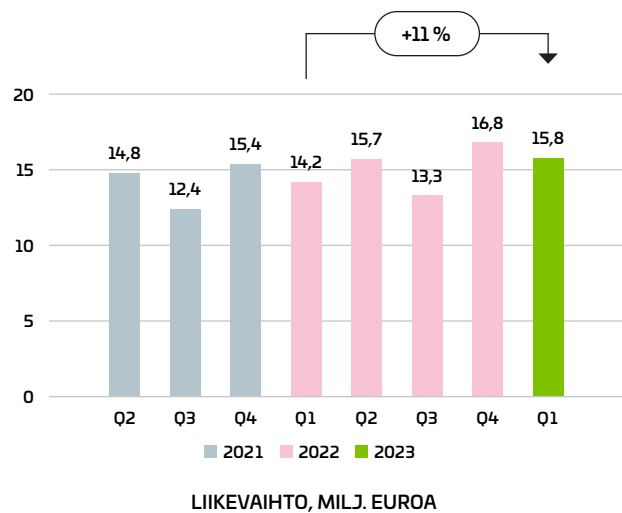
Infra-liiketoimintaan heijastui alan yleinen markkinatilanne, jossa kysyntä on heikentynyt etenkin tie- ja ratakankkeissa sekä talonrakentamisen pohjatöissä. Toisaalta vihreään siirtymään liittyvien energia- ja ympäristöhankkeiden kysyntä on kehittynyt positiivisesti, ja Sitowise käynnistikin useita tuulivoimahankkeiden ympäristöselvityksiä katsauskaudella. Lisäksi suurten kuntien valmius investoida myös säästöpainneiden alla näkyi tilauskannassa. Liiketoiminnassa näkyivät myös julkisen sektorin panostukset turvallisuuteen. Kokonaisuutena Infran tilauskanta pysyi edellisen neljänneksen vahvalla tasolla.

Katsauskaudella Sitowise voitti kilpailutukset Lielähti–Lakiala raidehankkeen suunnittelusta sekä Helsingin kaupungin aluerakentamisen koordinoitupalvelusta. Lisäksi saatiin lukuisia tilauksia pieniin ja keskisuurin tie-, katu- ja aluehankkeisiin liittyen, mitä tuki aiemmin solmitut laajat ja pitkäaikaiset puitesopimukset.

Infra-liiketoiminta oli mukana myös yrityskauppavalmisteluissa kauden aikana. Infrasuunnittelu Oy:n yritysostosta kerrottiin kauden jälkeen toukokuussa. Lisätietoja yritysostosta on kohdassa Katsauskauden jälkeiset merkittävät tapahtumat.

Infra-liiketoiminnan näkymät säilyivät ennallaan. Rakennusteollisuuden maaliskuisen suhdannebarometrin mukaan infra-markkina kokonaisuutena supistuu vielä vuonna 2023, mutta markkinan sisällä on hajontaa supistuvan kysynnän (maa- ja vesirakentaminen, ratarakentaminen, talonrakentamisen pohjatyöt) ja kasvavan kysynnän (toimitilarakentamisen pohjatyöt sekä erityisesti tuulivoiman ja kaivosteollisuuden hankkeet) hankkeiden välillä. Lähivuosien ratakankkeiden etenemiseen vaikuttaa puolestaan merkittävästi maan hallitusneuvotteluiden ja hallitusohjelman lopputulos.

Infran tilauskanta pysyi edellisen neljänneksen vahvalla tasolla. Liikevaihdon kasvu oli lähes täysin orgaanista.



Alina, rakennesuunnittelija

Q1: LIKETOIMINTAKATSAUS | DIGI

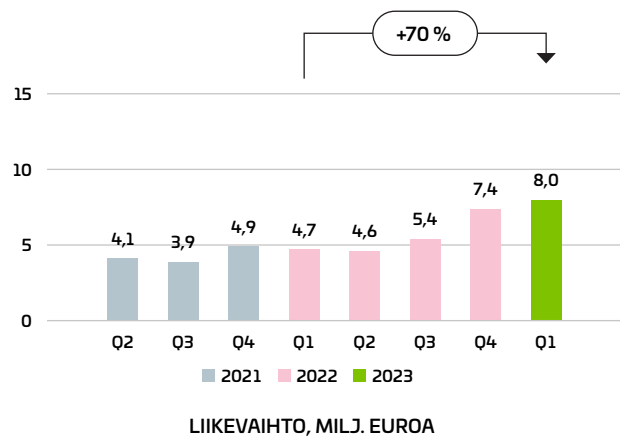
Digitaalisten ratkaisujen liikevaihto kasvoi 70 prosenttia vertailukaudesta ja oli 8,0 (4,7) miljoonaa euroa. Liiketoiminta-alueen osuus konsernin liikevaihdosta oli noin 14 (10) prosenttia. Vertailukauden luvuista on poistettu Infracontrolin osuus, sillä yhtiö siirtyi osaksi Ruotsin liiketoimintaa vuoden 2023 alusta.

Liikevaihdon kasvusta valtaosa liittyi kesäkuussa 2022 tehtyyn yrityskauppaan, jossa ostettiin paikkatieto-, metsä- ja luonnonvara-alan SaaS-ratkaisujen edelläkävijä Bitcomp Oy. Bitcompin LeafPoint SaaS-ratkaisun liikevaihto kasvoi voimakkaasti ja käyttöönotto nykyasiakkailta etenee suunnitellusti.

Liikevaihdon kasvussa näkyivät myös suotuisa markkinatilanne sekä järjestelmällinen työ kasvun ja kannattavuuden parantamiseksi. Liiketoiminta-alue onnistui katsauskaudella tuotantokustannusten nousun huomioimisessa hinnoittelussa ja kustannusten hallinnassa sekä uuden liiketoiminnan luonnissa yhteistyössä Bitcompin kanssa. Vertailukaudella liiketoimintaa rasitti osaajapula ja toimialan voimakas kilpailu työvoimasta. Osaajapulaa on saatu korjattua katsauskaudelle saavuttaessa pitkäjänteisen työn ansioista, mutta alalla on edelleen voimakas kilpailu työvoimasta.

Digitaalisten ratkaisujen tilauskanta pysyi edellisen neljänneksen vahvalla tasolla, ja tilauskannasta yhä suurempi osuus liittyy pitkäkestoisiin ja suurempiin projekteihin sekä SaaS-liiketoimintaan. Aiemmin solmittujen pitkäaikaisten sopimusten osalta onnistuttiin laajentamaan useita hankkeita ja saamaan useita pieniä ja keski-suuria tilauksia. Liiketoiminta-alueen näkymät säilyivät vahvoina, ja Sitowisella on SaaS-palveluiden puolella mahdollisuuksia myös markkinan luomiseen itse.

Liikevaihdon kasvussa näkyivät myös suotuisa markkinatilanne sekä järjestelmällinen työ kasvun ja kannattavuuden parantamiseksi.



Oskari, sovelluskehittäjä

Q1: LIKETOIMINTAKATSAUS | RUOTSI

Ruotsin toimintojen liikevaihto kasvoi 19 prosenttia vertailukaudesta ja oli 12,4 (10,5) miljoonaa euroa. Ilman valuuttakurssien muutosten vaikutusta liikevaihdon kasvu olisi ollut 27 prosenttia. Ruotsin liikevaihto oli noin 22 (21) prosenttia koko konsernin liikevaihdosta. Vertailukauden lukuihin on sisällytetty Infracontrol, joka siirtyi osaksi Ruotsin liiketoimintaa vuoden 2023 alusta.

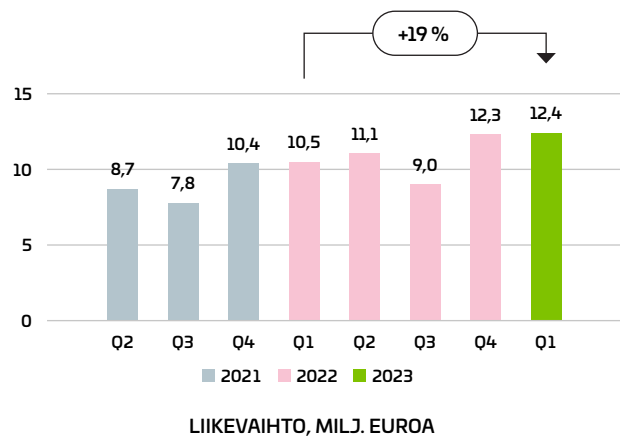
Noin puolet liikevaihdon kasvusta oli orgaanista ja loput liittyivät vuonna 2022 tehtyihin Mavacon-, E60- ja Convia-yritysostoihin. Vuosineljänneksen aikana jatkettiin ostettujen yhtiöiden integrointia osaksi konsernia, mikä vaikutti jonkin verran Ruotsin liiketoiminnan laskutusasteeseen.

Ruotsin liiketoiminnassa markkinaympäristö on vaihteleva, ja siihen vaikuttavat inflaatio ja nouseva korkotasoa. Toimintaedellytykset säilyivät kuitenkin katsauskaudella vakaina, vaikka hintakilpailu on kiristynyt. Ruotsin rakennusmarkkinoiden heikkenemisellä oli vain vähäinen vaikutus Sitowisen Ruotsin liiketoimintaan, joka painottuu rakennusalan teknisen konsultoinnin osalta kaupallisiin, teollisiin ja julkisiin rakennuksiin.

Kokonaisuutena teknisen konsultoinnin markkina Ruotsissa on edelleen Suomen markkinaa vahvempi, ja sitä tukevat Ruotsin julkisen sektorin ja yksityisten toimijoiden merkittävät investoinnit infrahankkeisiin. Ruotsin liiketoiminnassa euromääräinen tilauskanta pienehi hieman.

Katsauskaudella voitettiin useita lisätilauksia jo tehtyihin tilauksiin, erityisesti sairaalaprosjekteissa. Infra-sektorin kysyntä pysyi hyvällä tasolla Tukholman uuden metron ja Västlänken-ratahankkeen ansiosta. Uusien varhaisen vaiheen hankkeiden määrä oli kasvussa, ja esimerkkejä näistä olivat lääkevalmistaja Galderman tulevan tehtaan esiselvitys ja uuden vankilan esiselvitys. Katsauskaudella Sitowise sai myös ensimmäisen yhteistilauksen Conviaan kanssa, mikä kertoo yritysostoon liittyvästä potentiaalista.

Noin puolet liikevaihdon kasvusta oli orgaanista ja loput liittyivät vuonna 2022 tehtyihin Mavacon-, E60- ja Convia-yritysostoihin.



Charalampos, suunnittelija

VASTUULLISUUS

Sitowise julkaisi maaliskuussa osana vuosikertomustaan vuoden 2022 vastuullisuusraportin. Tietojen kattavalla raportoinnilla tähdätään avoimuuteen. Kansainvälisten raportointiperiaatteiden mukainen raportointi helpottaa toiminnan vertailtavuutta. Vuoden 2022 toiminnasta on raportoitu Global Reporting Initiativen (GRI) kestäväen kehityksen raportointiohjeistuksen mukaisesti aiempia vuosia kattavammin. GRI-indeksissä on eritelty jokaisen raportoidun standardin osalta se, minkä vuoden standardiversiota raportoinnissa on käytetty.

Sitowisen hiilijalanjälki on laskettu noudattaen Greenhouse Gas Protocol (GHG) -ohjetta, joka on maailmanlaajuisesti tunnetuin ja käytetyin viitekehys organisaatioiden vuotuisen kasvihuonekaasujen laskemiseen ja raportointiin. Sitowisen tavoitteena on oman toiminnan hiilineutraaliuden saavuttamisen vuoteen 2025 mennessä.

Sitowise raportoi toiminnastaan myös EU:n kestäväen rahoituksen luokitusjärjestelmän, eli EU-taksonomian mukaisesti. EU-taksonomia sisällytettiin Sitowisen vuosiraportointiin ensimmäisen kerran vuoden 2021 toimintojen osalta. Tällöin raportointiin ne Sitowisen toimintojen osuudet, jotka kuuluvat taksonomia-asetuksen piiriin, eli ovat taksonomiakelpoisia. Vuoden 2022 osalta raportointivaihtoivat ovat laajentuneet, jolloin taksonomiakelpoisten toimintojen lisäksi raportoidaan taksonomian mukaiset toiminnot, eli osuudet niistä taksonomiakelpoisista toiminnoista, jotka täyttävät EU:n delegoidun ilmastoasetuksen tekniset arviointikriteerit, merkittävän haitan välttämisen kriteerit (ns. DNSH-kriteerit) sekä sosiaalisen vähimmäisvastuun kriteerit.

Sitowisen vuosikertomus, joka sisältää hiilijalanjälki-, taksonomia- ja GRI-raportoinnin, löytyy yhtiön kotisivuilta www.sitowise.com/fi/smart-city-company/vuosikertomus-2022.

Sitowisen kehittämän vastuullisuustyökalun käyttöaste oli katsauskauden lopussa 78 (65) prosenttia kaikissa Suomessa alkaneissa projekteissa. Työkalu on osa digitaalista Voima-alustaa. Sitowisen tavoitteena on, että kaikki konsernissa alkaneet projektit käyttävät vastuullisuustyökalua ja vievät sitä kautta vastuullisuuden ja kestäväen kehityksen asiat osaksi jokaista asiakasprojektia. Vuoden 2023 tavoitteena on, että työkalua kehitetään vastaamaan jokaisen asiakkaan tarpeita vielä paremmin.



Vastuullisuustyökalun käyttöaste oli katsauskauden lopussa 78 (65) prosenttia kaikissa Suomessa alkaneissa projekteissa.



HENKILÖSTÖ

HENKILÖSTÖ

	1-3/2023	1-3/2022	Muutos, %	1-12/2022
Henkilöstö keskimäärin	2 226	2 044	8,9 %	2 151
Henkilöstö katsauskauden lopussa	2 219	2 054	8,0 %	2 232

Henkilöstön kasvu edellisen vuoden vastaavaan ajankohtaan verrattuna oli sekä yritystoista johtuvaa että orgaanista. Henkilötyövuosien määrä (HTV) on esitetty alla liiketoiminta-alueittain.

HTV LIIKETOIMINTA-ALUEITTAIN

	1-3/2023	1-3/2022	Muutos, %	1-12/2022
Infra	529	496	6,5 %	512
Talo	789	803	-1,8 %	825
Digi	257	169	52,0 %	207
Ruotsi	350	291	20,2 %	314
Yhteiset palvelut	63	57	9,5 %	59
Yhteensä	1 987	1 817	9,3 %	1 918

MUUTOKSET KONSERNIN RAKENTEES SA

Rakennuttajakaari Oy sekä sen kokonaan omistetut tytäryhtiöt Rakennuttajakaari Pohjanmaa Oy ja Certimo Oy sulutuivat Sitowise Oy:öön 28.2.2023. Sitowise hankki Rakennuttajakaaren kesäkuussa 2022.

HALLINNOINTI

HALLITUKSEN VALTUUTUKSET

Yhtiöllä oli katsauskaudella voimassa varsinaisen yhtiökokouksen 20.4.2022 päättämät valtuutukset yhtiön omien osakkeiden hankkimisesta sekä osakeannista ja osakeyhtiölain 10 luvun 1 §:ssä tarkoitettujen osakkeisiin oikeuttavien erityisten oikeuksien antamisesta. Valtuutukset kumottiin varsinaisen yhtiökokouksen 25.4.2023 päätöksellä uusista valtuutuksista päätettäessä. Lisätietoa voimassa olevista valtuutuksista kohdassa "Katsauskauden jälkeiset merkittävät tapahtumat".

Hallitus ei käyttänyt valtuutuksia katsauskaudella. Hallitus päätti suunnatusta 37 330 yhtiön oman osakkeen osakeannista voimassa olevan osakeantivaltuutuksen nojalla yritystoston yhteydessä 2.5.2023. Lisätietoja kohdassa "Katsauskauden jälkeiset merkittävät tapahtumat".



Katrina, projektipäällikkö

OSAKKEET JA OSAKKEENOMISTAJAT

LIIKKEESSÄ OLEVAT OSAKKEET JA OSAKEPÄÄOMA

Katsauskauden lopussa Sitowise Group Oyj:n osakepääoma oli 80 000 euroa.

Yhtiöllä on yksi osakelaji. Jokainen osake oikeuttaa yhteen ääneen ja yhtä suureen osinkoon. Yhtiön osakkeiden määrässä tai sen hallussa olevissa omissa osakkeissa ei tapahtunut muutoksia katsauskaudella. Yhtiön hallussa oli 119 399 omaa osaketta 31.3.2023.

	31.3.2023	31.12.2022
Rekisteröity osakepääoma, tuhatta euroa	80	80
Rekisteröity osakkeiden kokonaismäärä	35 665 927	35 665 927
Yhtiön hallussa olevat omat osakkeet	119 399	119 399

KAUPANKÄYNTI OSAKKEILLA

SITOWS Nasdaq Helsinki	1-3/2023	1-3/2022
Kaupankäynnin volyyymi, milj. osaketta	1,3	0,5
Kaupankäynnin arvo, milj. euroa	6,3	3,5
Viimeisen päivän päätöskurssi, euroa	4,19	6,45
Kaupankäyntivolyyymilla painotettu keskihinta, euroa	4,74	6,95
Korkein kaupantekokurssi, euroa	5,14	8,22
Alin kaupantekokurssi, euroa	4,03	5,55
Markkina-arvo (katsauskauden lopussa), milj. euroa	149,4	230,0

OSAKKEENOMISTAJAT

Katsauskauden päättyessä, 31.3.2023, rekisteröityjen osakkeenomistajien lukumäärä oli 5 994 (6 000). Hallintarekisteröityjen osuus yhtiön osakkeista oli 39,0 (33,3) prosenttia. Kymmenen suurinta Euroclear Finland Oy:n ylläpitämään arvo-osuusrekisteriin merkittyä osakkeenomistajaa omistivat yhteensä 28,3 (31,9) prosenttia. Lista näistä suurimmista osakkeenomistajista on nähtävillä yhtiön verkkosivuilla osoitteessa www.sitowise.com.

Alla olevassa taulukossa listaus kymmenestä suurimmasta osakkeenomistajasta 31.3.2023 perustuen ruotsalaisen Modular Finance AB:n tarjoaman Monitor-palvelun tietoihin: *)

Omistaja	Osakemäärä	%-osuus
1 Intera Partners Oy	5 121 573	14,4 %
2 Lannebo Funds	2 286 888	6,4 %
3 Handelsbanken Funds	1 832 079	5,1 %
4 Paradigm Capital AG	1 784 944	5,0 %
5 Didner & Gerge Funds	1 463 414	4,1 %
6 Evli Fund Management	1 261 000	3,5 %
7 Ilmarinen Mutual Pension Insurance Company	1 071 500	3,0 %
8 SEB Funds	895 206	2,5 %
9 Erik Löb	750 000	2,1 %
10 Varma Mutual Pension Insurance Company	635 000	1,8 %
10 suurinta yhteensä	17 101 604	47,9 %
Osakkeet yhteensä	35 665 927	

*) Data voi olla epätäydellistä sekä osakemäärien että osakkeiden omistajien osalta. Yhtiölle ei ole mahdollista verifioida informaation oikeellisuutta tai ajantasaisuutta. Yhtiö ei vastaa palveluntarjoajan tiedoista, jotka toimitetaan ainoastaan lisätietona. Yhtiön osakasluettelo on saatavilla Euroclearista ja lisäksi yhtiö julkistaa pörssitiedotteilla vastaanottamiensa liputusilmoitusten tiedot.



OSAKEPOHJAISET KANNUSTINJÄRJESTELMÄT

Sitowise Group Oyj:n hallitus päätti 28.3.2023 uuden suoriteperusteisen pitkän aikavälin kannustinjärjestelmän perustamisesta (Performance Share Plan 2023–2025), joka suunnataan ensi vaiheessa yhtiön johtoryhmän jäsenille. Hallitus on päättänyt myös ehdollisesta osakepalkkiojärjestelmästä (Restricted Share Plan 2023–2025), joka on tarkoitettu täydentäväksi osakepohjaiseksi pitkän aikavälin sitouttamisjärjestelmäksi erikseen valituille Sitowisen ja sen konsernin avainhenkilöille erityistilanteissa.

Järjestelmä koostuu vuosittain alkavista kolmivuotisista ohjelmissa. Yhtiön hallitus päättää erikseen kunkin yksittäisen ohjelman alkamisesta ja sen ehdoista, sen puitteissa toteutettavan ansainta- tai sitouttamisjakson pituudesta, suoritustavoitteista, ohjelmaan oikeutetuista osallistujista sekä ansaintamahdollisuudesta.

Järjestelmien tarkoituksena on yhdenmukaistaa johdon ja avainhenkilöiden intressejä osakkeenomistajien intressien kanssa ja siten osaltaan edistää omistaja-arvon kasvattamista pitkällä aikavälillä sekä sitouttaa johtoa ja avainhenkilöitä Sitowisen strategisten tavoitteiden saavuttamiseen. Lisäksi tavoitteena on Sitowisen avainresurssien sitouttaminen yhtiön tarjoamalla kilpailukykyiset pitkän aikavälin kannustinjärjestelmät.

Katsauskauden lopussa 31.3.2023 yhtiöllä oli myös voimassa pitkän aikavälin optio-ohjelma, joka on kuvattu yhtiön internetsivuilla www.sitowise.com/fi/sijoittajille/hallinnointi/palkitseminen.

LIPUTUSILMOITUKSET

Sitowise Group Oyj vastaanotti 30.1.2023 Handelsbanken Fonder AB:n arvopaperimarkkinalain 9 luvun 5 §:n mukaisen ilmoituksen, jonka mukaan Handelsbanken Fonder AB:n suora omistusosuus Yhtiön osakkeista ja äänistä nousi 5,05 prosenttiin 27.1.2023. Ilmoituksen mukaan Handelsbanken Fonder AB:lla on yhteensä 1 802 079 osaketta, mikä vastaa 5,05 prosenttia Yhtiön osakkeista ja äänistä.



RISKIT JA EPÄVARMUUSTEKIJÄT

Sitowise-konsernin liiketoimintaan liittyvät merkittävät riskit ja epävarmuustekijät pitävät sisällään operatiivisia ja vahinkoriskejä, sekä strategisia ja taloudellisia riskejä ja epävarmuuksia, joille konsernin taloudellinen tulos on alttiina. Yksi konsernin riskikartoituksen pohjana toimivista työkaluista on vuosittainen riskikysely, joka toteutettiin edellisen kerran tilikaudella 2022. Kyselyn tuloksia sekä muita erityisiä Sitowisen toiminnassa ilmeneviä riskejä on käsitelty tarpeen mukaan konsernin hallituksessa, johtoryhmässä sekä liiketoiminta-alueilla. Sitowise-konsernin riskienhallintaprosessi ja vastuut on kuvattu konsernin verkkosivuilla (www.sitowise.com).

Operatiivisista riskeistä Sitowise-konsernin henkilöstöriskeissä korostuvat nykyisten asiantuntijoiden pysyvyys, jaksaminen ja uusien asiantuntijoiden saatavuus. Sitowisen liiketoiminta perustuu ammattitaitoiseen henkilöstöön ja osaavat ammattilaiset ovat tärkeä tekijä yhtiön kasvun, kannattavuuden ja strategian toteuttamisen näkökulmasta. Sitowisen työnantajakuvan mahdollinen heikentyminen sisäisten tai ulkoisten tekijöiden vuoksi on riski henkilöstön sitoutumisen ja pysyvyyden näkökulmasta. Sitowise-konsernin toiminnallisia riskejä ovat myös projektityöhön liittyvät riskit. Vahinkoriskejä ovat informaatiojärjestelmä- ja tietoturvariskit.

Sitowise-konsernin strategisiin riskeihin kuuluu muun muassa se, että suunniteltu yritysostoihin perustuva kasvu ei toteudu, jos sopivia yritysostokohteita ei ole tarjolla, järjestelyjä ei voida toteuttaa taloudellisesti perustellulla arvostustasolla, yrityskauppoihin sisältyy vastuita, joita ei pystytä huomioimaan ostohinnassa tai han-

kittujen yhtiöiden integraatiossa ei onnistuta saavuttamaan ostolle asetettuja tavoitteita. Konsernin strategisena ja taloudellisena riskinä on, että rahoitusmarkkinoiden epävarmuus tai korkojen nousu johtaa siihen, että rahoituksen hinta nousee ja saatavuus (riittävyys, oikea-aikaisuus ja suotuisin ehdoin) heikkenee, sillä Sitowise rahoittaa liiketoimintansa ja investointinsa liiketoiminnan rahavirralla ja lainarahoituksella ja tarvitsee ulkopuolista rahoitusta myös kasvustrategiansa toteuttamiseen. Sitowise-konserni arvioi huolella mahdollisia rahoitusriskejä, ja konsernin likviditeettiä (myyntisaatavia ja rahavirtaa) seurataan jatkuvasti.

Ukrainan sodan suorat vaikutukset Sitowiseen ovat rajallisia. Sodan seurauksista johtuvat yleiset taloudelliset vaikutukset, kuten inflaatio ja korkotason nousu, ovat vaikuttaneet markkinakäynnin hidastumiseen rakentamisen alalla, mikä luo riskin Sitowisen liiketoiminnan kehitykselle kasvu- ja kannattavuusnäkökulmasta.

Yleinen taloudellinen epävarmuus sekä rahoitusmarkkinoiden levottomuus aiheuttavat Sitowisen liiketoiminnalle riskejä. Aiempaa korkeampi inflaatio, korkotason nousu, energian hinta sekä rakentamisen kohonneet materiaalikustannukset luovat epävarmuutta markkinoille ja voivat aiheuttaa taloudellisen aktiivisuuden vähentymistä ja johtaa esimerkiksi investointien ja asiakasprojektien vähentymiseen tai lykkääntymiseen.

Monet Sitowise-konserniin ja sen liiketoimintaan liittyvistä riskeistä kuuluvat sen liiketoiminnan luonteeseen ja ovat tyyppisiä sen toimialalla. Riskejä on kuvattu edelleen tilikauden 2022 tilinpäätöksessä (saatavilla yhtiön verkkosivuilla www.sitowise.com).

KAUSIVAIHTELU

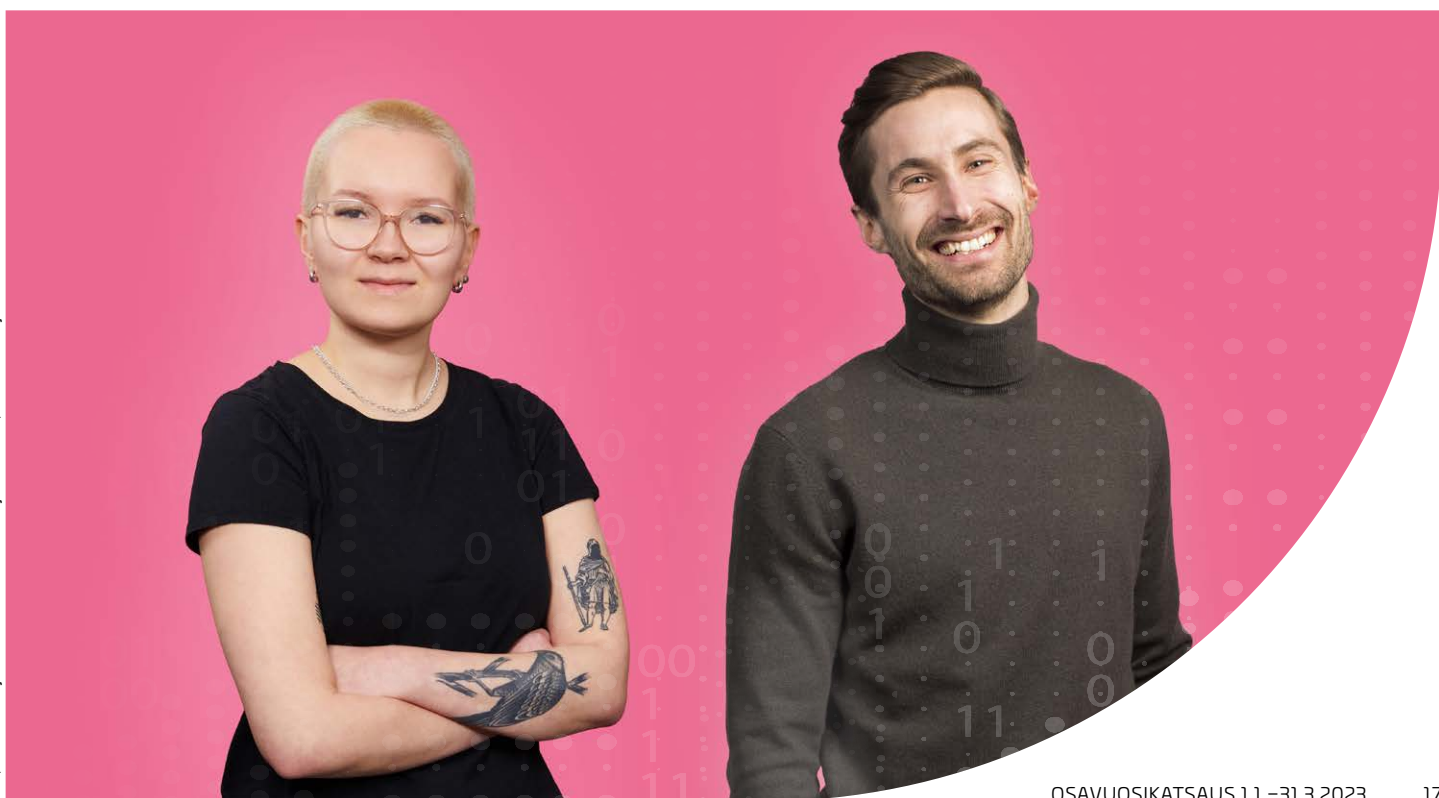
Sitowisen liiketoiminnan kausivaihteluun vaikuttaa vuoden työpäivien ajoittuminen kuukausittain, mihin puolestaan vaikuttaa arkipyhien (esim. pääsiäinen ja joulukuu) ja lomien ajoitus. Kesälomakauden vuoksi konsernin liikevaihto ja kannattavuus ovat yleensä matalimmillaan kolmannella vuosineljänneksellä.

KAUSIVAIHTELU, TYÖTUNNIT LIIKEVAIHDOLLA PAINOTETTUNA

	2023	2022	Ero
Q1	484	476	8
Q2	451	460	-9
Q3	491	500	-9
Q4	469	477	-8
Koko vuosi	1 895	1 914	-19

KONSERNIN LIIKEVAIHTO JA EBITA VUOSINELJÄNNEKSITTÄIN

Miljoonaa euroa	Q2/2021	Q3/2021	Q4/2021	Q1/2022	Q2/2022	Q3/2022	Q4/2022	Q1/2023
Liikevaihto	46,5	39,6	50,5	49,2	51,7	45,9	57,6	56,0
Liiketoiminnan muut tuotot	0,4	0,2	0,1	0,1	0,1	0,1	0,0	0,1
Materiaalit ja palvelut	-3,1	-3,8	-5,2	-4,1	-5,1	-5,1	-6,2	-4,9
Henkilöstökulut	-30,7	-24,3	-31,1	-32,1	-33,4	-27,7	-35,8	-35,6
Liiketoiminnan muut kulut	-5,3	-4,9	-6,8	-5,9	-6,6	-6,4	-8,3	-7,0
Aineellisten hyödykkeiden poistot	-1,9	-1,9	-1,9	-1,9	-1,9	-1,9	-2,0	-2,0
EBITA, oikaistu	5,9	4,9	5,6	5,2	4,9	4,9	5,3	6,6
EBITA, oikaistu %	12,7 %	12,4 %	11,1 %	10,6 %	9,5 %	10,7 %	9,2 %	11,8 %
Vertailukelpoisuuteen vaikuttavat erät	-1,3	-0,3	-0,4	-1,7	-1,6	-0,4	-0,6	-0,4
EBITA	4,7	4,6	5,2	3,5	3,3	4,5	4,7	6,2
EBITA %	10,0 %	11,6 %	10,3 %	7,2 %	6,4 %	9,8 %	8,2 %	11,1 %



KATSUSAUKAUDEN JÄLKEISET MERKITTÄVÄT TAPAHTUMAT

MUUTOKSET KONSERNIN JOHTORYHMÄSSÄ

Talo-liiketoiminta-alueen vetäjä ja konsernin johtoryhmän jäsen Timo Palonkoski kertoi 12.4.2023 jättävänsä tehtävänsä. Talon erikoispalvelujen toimialajohtaja Jan Tapper otti väliaikaisesti liiketoimintajohtajan tehtävät hoidettavakseen 1.5.2023 alkaen. Uuden liiketoimintajohtajan rekrytointiprosessi on käynnistetty.

Anna Wäck nimitettiin 4.5.2023 Sitowisen Digitaaliset ratkaisut -liiketoiminta-alueen vetäjäksi sekä konsernijohtoryhmän jäseneksi. Hän siirtyi Sitowiseen KONEen globaalien kunnossapitolii-keitoiminnan Head of Global Offering, Pricing and Sales develop-ment -tehtävästä ja aloitti uudessa tehtävässään 5.5.2023.

VARSINAISEN YHTIÖKOKOUKSEN PÄÄTÖKSET

Sitowise Group Oyj:n varsinainen yhtiökokous pidettiin 25.4.2023 Espoossa. Yhtiökokous vahvisti tilikauden 2022 tilinpäätöksen ja konsernitiilinpäätöksen, myönsi vastuuvapauden yhtiön hallituksen jäsenille ja toimitusjohtajina tilikauden aikana toimineille sekä päätti hyväksyä yhtiön toimielinten palkitsemisraportin ja yhtiön päivitetyn palkitsemispolitiikan. Yhtiökokous myös päätti, että Yhtiön jakokelpoisista varoista jaetaan osinkoa 0,10 euroa osakkeelta. Osinko maksettiin 5.5.2023.

Yhtiökokous päätti, että hallituksen jäsenten palkkiot pysyvät ennallaan, ja että hallituksen jäsenmäärä on kahdeksan (8). Eero Heliövaara, Taina Kyllönen, Mirel Leino-Haltia, Elina Piispanen, Petri Rignell ja Tomi Terho valittiin hallitukseen uudelleen ja Niklas Sörensen ja Mats Åström valittiin hallitukseen uusina jäseninä.

Yhtiökokous päätti, että toimikaudeksi, joka päättyy seuraavan varsinaisen yhtiökokouksen päättyessä, yhtiön tilintarkastajaksi valitaan tilintarkastusyhteisö KPMG Oy Ab KHT Kim Järven toimiessa päävastuullisena tilintarkastajana. Tilintarkastajalle maksetaan palkkio kohtuullisen laskun mukaan.

Yhtiökokous päätti lisäksi yhtiöjärjestyksen muuttamisesta sekä osakkeenomistajien nimitystoimikunnan perustamisesta ja sen palkkioista.

Hallitukselle myönnetyt valtuudet

Yhtiökokous valtuutti hallituksen päättämään osakeannista sekä osakeyhtiölain 10 luvun 1 §:ssä tarkoitettujen osakkeisiin oikeuttavien erityisten oikeuksien antamisesta seuraavasti:

Valtuutuksen nojalla annettavien osakkeiden määrä on yhteensä enintään 3 500 000 kappaletta, mikä vastaa noin 9,8 prosenttia kaikista yhtiön osakkeista. Valtuutuksen nojalla annettavat osakkeet voivat olla yhtiön uusia tai yhtiön hallussa olevia omia osakkeita. Hallitus päättää muista osakkeiden ja osakkeisiin oikeuttavien erityisten oikeuksien antamiseen liittyvistä ehdoista. Osakeanti ja osakkeisiin oikeuttavien erityisten oikeuksien antaminen voi tapahtua osakkeenomistajien merkintäetu-oikeudesta poiketen (suunnattu anti). Valtuutusta voidaan käyttää muun muassa yrityskauppojen tai muiden yritysjärjestelyjen rahoittamiseksi ja toteuttamiseksi,

sitouttamiseen, kannustinjärjestelmissä, pääomarakenteen kehittämiseksi, omistus pohjan laajentamiseksi ja muihin yhtiön hallituksen päättämiin tarkoituksiin.

Yhtiökokous valtuutti hallituksen päättämään yhtiön omien osakkeiden hankkimisesta seuraavasti:

Valtuutuksen nojalla hankittavien omien osakkeiden määrä on yhteensä enintään 3 500 000 kappaletta, mikä vastaa noin 9,8 prosenttia kaikista yhtiön osakkeista. Yhtiö ei voi yhdessä tytäryhteisöjensä kanssa omistaa millään hetkellä enempää kuin 10 prosenttia kaikista Yhtiön osakkeista. Omia osakkeita voidaan hankkia vain yhtiön vapaalla omalla pääomalla osakkeiden hankintapäivänä julkisessa kaupankäynnissä muodostuvaan hintaan tai muuhun markkinaehtoiseen hintaan. Hallitus päättää muista omien osakkeiden hankkimiseen liittyvistä seikoista ja hankinnassa voidaan käyttää muun ohessa johdannaisia. Omia osakkeita voidaan hankkia muuten kuin osakkeenomistajien omistamien osakkeiden suhteessa (suunnattu hankinta).

Valtuutukset ovat voimassa seuraavan varsinaisen yhtiökokouksen alkuun asti, kuitenkin enintään 30.6.2024 saakka.

HALLITUKSEN JÄRJESTÄYTYMISKOKOUKSEN PÄÄTÖKSET

Sitowise Group Oyj:n hallitus valitsi yhtiökokousta seuranneessa järjestäytymiskokouksessa puheenjohtajakseen Eero Heliövaaran ja varapuheenjohtajakseen Tomi Terhon.

Lisäksi hallitus valitsi jäsenet valiokuntiinsa. Tarkastusvaliokunnan puheenjohtajaksi valittiin Mirel Leino-Haltia ja jäseniksi Taina Kyllönen ja Mats Åström. Henkilöstövaliokunnan puheenjohtajaksi valittiin Eero Heliövaara ja jäseniksi Elina Piispanen ja Niklas Sörensen. Yrityskauppavaliokunnan puheenjohtajaksi valittiin Tomi Terho ja jäseniksi Eero Heliövaara, Petri Rignell, Niklas Sörensen ja Mats Åström.

INFRA SUUNNITTELU OY:N OSTO JA SEN MYYJILLE SUUNNATTU OSAKEANTI

Sitowise tiedotti 2.5.2023 yrityskaupasta, jossa Sitowise Oy osti katu- ja aluesuunnittelua sekä mittaus-, valvonta- ja rakennuttamisen asiantuntijapalveluita valtakunnallisesti tuottavan Infra-suunnittelu Oy:n koko osakekannan.

Yritystoston yhteydessä Sitowise Group Oyj:n hallitus päätti varsinaisen yhtiökokouksen 25.4.2023 antaman valtuutuksen perusteella laskea suunnatussa osakeannissa liikkeeseen 37 330 Sitowisen hallussa olevaa omaa osaketta. Osakeannissa merkittävien Osakkeiden määrä vastaa noin 0,10 prosenttia Sitowisen osakkeista.

Infrasuunnittelu Oy:n osto vahvistaa Sitowisen osaamista erityisesti kaivosteollisuudelle tarjottavissa infrasuunnittelun palveluis- sa. Yhtiön liikevaihto oli vuonna 2022 noin 1,5 miljoonaa euroa, ja

se työllistää 17 henkilöä. Infra-suunnittelu Oy yhdistetään jatkossa Sitowisen Infra-liiketoiminta-alueeseen.

LIPUTUSILMOITUKSET

Sitowise Group Oyj vastaanotti huhtikuussa ja toukokuussa yhteensä viisi arvopaperimarkkinalain 9 luvun 5 §:n mukaista ilmoitusta Morgan Stanley & Co. Limited International plc:ltä. Huhtikuun 19., 20. ja 21. päivä sekä toukokuun 1. ja 2. päivä annettujen ilmoitusten mukaan Morgan Stanley & Co. International plc:n omistusosuus Yhtiön osakkeista ja äänistä joko ylitti tai allitti 5 prosentin liputusrajan osakelinaussopimusten seurauksena. Viimeisen, 2.5.2023 vastaanotetun ilmoituksen mukaan Morgan Stanley & Co. International plc omistaa rahoitusvälineiden kautta yhteensä 194 211 osaketta, mikä vastaa 0,54 prosenttia Yhtiön osakkeista ja äänistä.

RIITA-ASIAT

Sitowise Oy:llä on vireillä oikeudenkäynti entisen asiakkaansa kanssa liittyen Suomessa sijaitsevaan muutaman vuoden takaiseen kerrostalohankkeeseen. Vastapuoli on esittänyt asiassa merkittävän korvausvaatimuksen, mutta yhtiön näkemyksen mukaan vaatimus on perusteeton. Sitowise on myös vaatinut asiakkaalta maksamattomia suoritteita viivästyskorkoineen. Yhtiön arvion mukaan oikeusprosessin odotetaan kestävän vuosia.

Espoo, 10.5.2023
Sitowise Group Oyj
Hallitus

SITOWISE LYHYESTI:

Sitowise on pohjoismainen rakennetun ympäristön asiantuntija- ja digitalo. Suunnittelu- ja konsultointiosaamisemme mahdollistaa vastuullisemman ja älykkäämmän kaupunkikehityksen ja sujuvamman liikkumisen. Sitowise tarjoaa palveluita Suomessa ja Ruotsissa liittyen kiinteistöihin ja rakennuksiin, infrastruktuuriin ja digitaalisiin ratkaisuihin. Globaalit megatrendit tuovat mukanaan valtavia muutoksia, jotka vaativat rakennetun ympäristön älykkyyden uudelleenmäärittämistä – tähän viittaa visiomme *Redefining Smartness in Cities*. Konsernin vuoden 2022 liikevaihto oli 204 miljoonaa euroa ja yhtiö työllistää yli 2 200 asiantuntijaa. Sitowise Group Oyj on listattu Nasdaq Helsingin pörssilistalla kaupankäyntitunnuksella SITOWS.

LISÄTIEDOT

Heikki Haasmaa, toimitusjohtaja,
heikki.haasmaa@sitowise.com | puh. 050 304 7765

Hanna Masala, talousjohtaja,
hanna.masala@sitowise.com | puh. 040 558 1323

Mari Reponen, sijoittajasuhdepääällikkö,
mari.reponen@sitowise.com | puh. 040 702 5869

TALOUDELLINEN KALENTERI

Sitowise Group Oyj:n tulosjulkistusten suunniteltu aikataulu vuonna 2023 on seuraava:

- Puolivuosikatsaus tammi–kesäkuulta 2023 keskiviikkona 16.8.2023
- Osavuosisikatsaus tammi–syyskuulta 2023 torstaina 2.11.2023

Yhtiö suunnittelee pitävänsä pääomamarkkinapäivän 7.6.2023.

TIEDOTUSTILAISUUS ANALYYTIKOILLE, MEDIALLE JA SIOITTAJILLE

Sitowisen tuloswebcast järjestetään tänään 10.5.2023 klo 12.00. Webcast-lähetystä voi seurata joko suorana tai toistona osoitteessa livekatsomo.fi/Sitowise-Q1-2023-result. Lähetys on englanniksi.

JAKELU:

Nasdaq Helsinki Oy
Keskeiset tiedotusvälineet
www.sitowise.com



Imam, nuorempi suunnittelija

KONSERNIN LAAJA TULOSLASKELMA

Tuhatta euroa	1-3/2023	1-3/2022	1-12/2022
Liikevaihto	56 050	49 183	204 414
Liiketoiminnan muut tuotot	102	68	288
Materiaalit ja palvelut	-4 880	-4 135	-20 495
Henkilöstökulut	-35 631	-32 413	-129 774
Liiketoiminnan muut kulut	-7 183	-7 296	-30 677
Poistot ja arvonalentumiset	-2 968	-2 472	-10 594
Liikevoitto	5 490	2 935	13 162
Rahoitustuotot	114	29	390
Rahoituskulut	-1 204	-1 427	-3 272
Tulos ennen veroja	4 400	1 537	10 280
Tuloverot	-929	-407	-2 366
Katsauskauden tulos	3 471	1 130	7 914
Katsauskauden tuloksen jakautuminen:			
Emoyhtiön omistajille	3 477	1 140	7 847
Määräysvallattomille omistajille	-6	-10	67
Muut laajan tuloksen erät:			
Erät, joita ei siirretä tulosvaikutteisiksi			
Muiden sijoitusten käyvän arvon muutoksen käsittely laajan tuloksen kautta	0	0	0
Erät, jotka voidaan myöhemmin siirtää tulosvaikutteisiksi			
Muuntoeron muutos	-877	510	-3 837
Rahavirtojen suojaus, verovaikutus huomioiden	61		63
Muut laajan tuloksen erät yhteensä	-816		-3 774
Katsauskauden laaja tulos	2 655	1 640	4 140
Katsauskauden laajan tuloksen jakautuminen:			
Emoyhtiön omistajille	2 661	1 650	4 073
Määräysvallattomille omistajille	-6	-10	67
Osakekohtainen tulos:			
Osakekohtainen tulos (EUR)	0,10	0,03	0,22
Laimennettu osakekohtainen tulos (EUR)	0,10	0,03	0,22

KONSERNITASE

Tuhatta euroa	31.3.2023	31.3.2022	31.12.2022
Varat			
Liikearvo	156 984	139 717	157 620
Muut aineettomat hyödykkeet	10 030	7 136	10 224
Aineelliset hyödykkeet	29 739	30 887	31 776
Muut osakkeet, osuudet ja saamiset	1 977	1 869	1 931
Laskennalliset verosaamiset	1 084	1 291	894
Pitkäaikaiset varat yhteensä	199 814	180 901	202 446
Myyntisaamiset ja muut saamiset	57 527	49 502	61 564
Tuloverosaamiset	692	750	1 323
Rahavarat	16 331	16 876	15 390
Lyhytaikaiset varat yhteensä	74 551	67 128	78 278
Varat yhteensä	274 365	248 028	280 724

Tuhatta euroa	31.3.2023	31.3.2022	31.12.2022
Oma pääoma ja velat			
Osakepääoma	80	80	80
Sijoitetun vapaan oman pääoman rahasto	96 434	95 947	96 434
Käyvän arvon rahasto	409	285	348
Muuntoero	-4 558	666	-3 681
Kertyneet voittovarot	26 960	20 030	23 440
Emoyhtiön omistajille kuuluva oma pääoma	119 326	117 007	116 621
Määräysvallattomien omistajien osuus	247	176	253
Oma pääoma yhteensä	119 572	117 183	116 874
Laskennalliset verovelat	1 513	1 324	1 588
Rahoitusvelat	91 651	69 845	93 042
Muut velat	0	0	0
Pitkäaikaiset velat yhteensä	93 164	71 168	94 630
Tuloverovelat	580	947	653
Rahoitusvelat	7 659	7 678	7 937
Varaukset	996	1 379	981
Ostovelat ja muut velat	52 394	49 673	59 649
Lyhytaikaiset velat yhteensä	61 629	59 677	69 219
Oma pääoma ja velat yhteensä	274 365	248 028	280 724

KONSERNIN RAHAVIRTALASKELMA

Tuhatta euroa	1-3/2023	1-3/2022	1-12/2022
Liiketoiminnan rahavirta:			
Tilikauden tulos	3 471	1 130	7 914
Oikaisut			
Tuloverot	929	407	2 366
Poistot ja arvonalentumiset	2 968	2 472	10 594
Rahoitustuotot ja -kulut	1 090	1 398	2 882
Muut oikaisut	43	49	297
Käyttöpääoman muutos			
Myyntisaamiset ja muut saamiset, lisäys (-) / vähennys (+)	3 939	2 924	-6 424
Ostovelat ja muut velat, lisäys (+) / vähennys (-)	-6 773	-1 426	5 047
Maksetut korot ja muut rahoituskulut	-1 316	-507	-2 244
Saadut korot ja muut rahoitustuotot	61	29	185
Maksetut tuloverot	-730	-1 712	-4 558
Liiketoiminnan rahavirta	3 683	4 763	16 058
Investointien rahavirta:			
Investoinnit aineellisiin ja aineettomiin hyödykkeisiin	-660	-732	-3 665
Tytäryritysten hankinnat vähennettynä hankintahetken rahavaroilla	-282	-5 607	-28 786
Investointien rahavirta	-942	-6 339	-32 450
Rahoituksen rahavirta:			
Osakeannista saadut maksut	0	757	3 844
Omien osakkeiden hankinta	0	-107	-2 720
Maksetut osingot ja pääomanpalautukset	0	0	-3 545
Lainojen nostot	0	0	24 424
Lainojen takaisinmaksut	-16	-23	-2 974
Vuokrasopimusvelat, lisäys (+) / vähennys (-)	-1 699	-1 495	-6 131
Rahoituksen rahavirta	-1 716	-867	12 899
Rahavarat katsauskauden alussa	15 390	19 353	19 353
Rahavarojen muutos, lisäys (+) / vähennys (-)	1 024	-2 443	-3 493
Valuuttakurssien muutosten vaikutus	-83	-34	-470
Rahavarat katsauskauden lopussa	16 331	16 876	15 390

KONSERNIN LASKELMA OMAN PÄÄOMAN MUUTOKSESTA

Tuhatta euroa	Emoyhtiön osakkeenomistajille kuuluva pääoma								
	Osake- pääoma	Sijoitetun vapaan oman pääoman rahasto	Käyvän arvon rahasto	Oman pääoman ehtoiset lainat	Muunto- erot	Kertyneet voittovarat	Yhteensä	Määräys- vallattomien omistajien osuus	Oma pääoma yhteensä
Oma pääoma 1.1.2023	80	96 434	348	0	-3 681	23 440	116 621	253	116 874
Tilikauden tulos						3 477	3 477	-6	3 471
Muut laajan tuloksen erät			61		-877		-816		-816
Tilikauden laaja tulos	0	0	61	0	-877	3 477	2 661	-6	2 655
Osakeperusteiset kannustinjärjestelyt						43	43		43
Liiketoimet omistajien kanssa	0	0	0	0	0	43	43	0	43
Oma pääoma 31.3.2023	80	96 434	409	0	-4 558	26 960	119 326	247	119 573

Tuhatta euroa	Emoyhtiön osakkeenomistajille kuuluva pääoma								
	Osake- pääoma	Sijoitetun vapaan oman pääoman rahasto	Käyvän arvon rahasto	Oman pääoman ehtoiset lainat	Muunto- erot	Kertyneet voittovarat	Yhteensä	Määräys- vallattomien omistajien osuus	Oma pääoma yhteensä
Oma pääoma 1.1.2022	80	95 310	285	0	156	18 840	114 672	186	114 858
Tilikauden tulos						1 140	1 140	-10	1 130
Muut laajan tuloksen erät			0	0	510		510		510
Tilikauden laaja tulos	0	0	0	0	510	1 140	1 650	-10	1 640
Osakeannit		757					757		757
Omien osakkeiden hankinnat		-121					-121		-121
Osakeperusteiset kannustinjärjestelyt						49	49		49
Liiketoimet omistajien kanssa	0	636	0	0	0	49	685	0	685
Oma pääoma 31.3.2022	80	95 946	285	0	666	20 030	117 007	176	117 183

TILINPÄÄTÖSTIEDOTTEEN LIITETIEDOT

Sitowise-konsernin osavuositiedot on laadittu IAS 34 Osavuosi-katsaukset -standardin mukaan. Osavuositiedot eivät sisällä kaikkia vuoden 2022 konsernitilinpäätöksessä esitettyjä liitetietoja, minkä vuoksi sitä tulee lukea yhdessä IFRS:n mukaisesti laaditun vuoden 2022 konsernitilinpäätöksen kanssa. Osavuositiedoissa on sovellettu samoja laatimisperiaatteita kuin konsernitilinpäätöksessä. Näitä osavuositietoja ei ole tilintarkastettu.

Osavuosi-katsauksen selostusosassa on kuvattu koronaviruspandemian ja Ukrainan sodan tähänastisia vaikutuksia Sitowise-konserniin tarkemmin. Muuten konsernin johdon harkintaan ja arvioihin liittyvät keskeiset epävarmuustekijät sekä harkintaan perustuvia ratkaisuja vaativat osa-alueet ovat samoja kuin vuoden 2022 tilinpäätöksessä.

1. LIIKEVAIHTO

Liikevaihto liiketoiminta-alueittain

Tuhatta euroa	1-3/2023	1-3/2022	1-12/2022
Talo	19 898	19 835	79 446
Infra	15 752	14 151	59 960
Digi ¹⁾	7 958	4 679	22 127
Ruotsi ¹⁾	12 441	10 475	42 881
Yhteensä	56 050	49 183	204 414

¹⁾ Vertailuvuoden tiedot muutettu vastaamaan nykyistä organisaatorakennetta.

Liikevaihdon maantieteellinen jako

Tuhatta euroa	1-3/2023	1-3/2022	1-12/2022
Suomi	43 047	38 550	160 906
Ruotsi	12 373	10 403	42 658
Muut maat	629	230	850
Yhteensä	56 050	49 183	204 414

Liikevaihdon maantieteellinen jako esitetään asiakkaan sijainnin mukaan.

Tulot asiakkaiden kanssa tehdyistä sopimuksista, joiden odotetaan kirjattavan ja jotka liittyvät jäljellä oleville suoritevelvoitteille 31.3.2023 mennessä, ovat noin 176 miljoonaa euroa.

2. YRITYSKAUPAT (Liiketoimintojen yhdistäminen)

Ensimmäisellä neljänneksellä Sitowise Group Oyj ei tehnyt yrityskauppoja.

3. RAHOITUSVAROJEN JA -VELKOJEN KÄYVÄN ARVON LUOKITTELUT

Käyvän arvon hierarkialuokat:

- **Taso 1:** Noteeratut käyvät arvot aktiivisilla markkinoilla samanlaisille varoille ja veloille
- **Taso 2:** Käyvät arvot määritetään käyttämällä muita tietoja kuin tasoon 1 sisältyviä noteerattuja hintoja, ja ne ovat todennettavissa asianomaisen omaisuuserän tai velan osalta joko suoraan tai epäsuorasti
- **Taso 3:** Käyvät arvot määritetään käyttäen varojen tai velkojen tietoja, jotka eivät perustu todettavissa oleviin markkinatietoihin

Rahoitusvarat

Tuhatta euroa	Jaksotettuun hankintameno- arvostettavat	Käypään arvoon muiden laajan tuloksen kautta arvostettavat	Käypään arvoon tulos- vaikutteisesti	Kirjanpitoarvo yhteensä	Käypä arvo	Taso
Pitkäaikaiset rahoitusvarat						
Muut osakkeet ja osuudet		731		731	731	Taso 3
Lainasaamiset	917			917	917	Taso 2
Muut rahoitusvarat, sisältäen johdannaiset	205	124		329	329	Taso 2
Lyhytaikaiset rahoitusvarat						
Myyntisaamiset	33 207			33 207	33 207	Taso 2
Rahat ja pankkisaamiset	16 331			16 331	16 331	Taso 1
Rahoitusvarat 31.3.2023	50 660	855	0	51 515	51 515	

Tuhatta euroa	Jaksotettuun hankintameno- arvostettavat	Käypään arvoon muiden laajan tuloksen kautta arvostettavat	Käypään arvoon tulos- vaikutteisesti	Kirjanpitoarvo yhteensä	Käypä arvo	Taso
Pitkäaikaiset rahoitusvarat						
Muut osakkeet ja osuudet		731		731	731	Taso 3
Lainasaamiset	923			923	923	Taso 2
Muut rahoitusvarat	216			216	216	Taso 2
Lyhytaikaiset rahoitusvarat						
Myyntisaamiset	28 751			28 751	28 751	Taso 2
Rahat ja pankkisaamiset	16 876			16 876	16 876	Taso 1
Rahoitusvarat 31.3.2022	46 765	731	0	47 495	47 495	

Rahoitusvelat

Tuhatta euroa	Jaksotettuun hankintameno- arvostettavat	Käypään arvoon muiden laajan tuloksen kautta arvostettavat	Käypään arvoon tulos- vaikutteisesti	Kirjanpitoarvo yhteensä	Käypä arvo	Taso
Pitkäaikaiset rahoitusvelat						
Lainat rahoituslaitoksilta	70 874			70 874	70 874	Taso 2
Vuokrasopimusvelat	20 777			20 777		Taso 2
Lyhytaikaiset rahoitusvelat						
Lainat rahoituslaitoksilta	1 000			1 000	1 000	Taso 2
Ostovelat	4 230			4 230	4 230	Taso 2
Lisäkauppahintavelat			754	754	754	Taso 3
Vuokrasopimusvelat	6 659			6 659		Taso 2
Rahoitusvelat 31.3.2023	103 540	0	754	104 293	76 858	

Tuhatta euroa	Jaksotettuun hankintameno- arvostettavat	Käypään arvoon muiden laajan tuloksen kautta arvostettavat	Käypään arvoon tulos- vaikutteisesti	Kirjanpitoarvo yhteensä	Käypä arvo	Taso
Pitkäaikaiset rahoitusvelat						
Lainat rahoituslaitoksilta	49 225			49 225	49 225	Taso 2
Vuokrasopimusvelat	20 620			20 620		Taso 2
Lyhytaikaiset rahoitusvelat						
Lainat rahoituslaitoksilta	1 026			1 026	1 026	Taso 2
Ostovelat	6 329			6 329	6 329	Taso 2
Lisäkauppahintavelat			196	196	196	Taso 3
Vuokrasopimusvelat	6 652			6 652	6 652	Taso 2
Rahoitusvelat 31.3.2022	83 853	0	196	84 049	63 428	

Velat rahoituslaitoksilta muodostuvat vaihtuvakorkoisista pankkilainoista. Rahoitussopimuksesta on nostettu pankkilainoja yhteensä 72 miljoonaa euroa. Sitowise teki 39 miljoonan euron koronvaihtosopimuksen vuodenvaihteessa 2022, minkä johdosta

nostetuista lainoista 33 miljoonaa pohjautuu vaihtuvaan ja 39 miljoonaa konvertoitiin kiinteään korkoon. Konserni täytti katsauskaudella kaikki kovenanttiehtod.

4. VAKUUDET JA VASTUUSITOUMUKSET

Ensimmäisen vuosineljänneksen aikana ei tapahtunut merkittäviä muutoksia ja yhtiöllä oli katsauskauden lopussa pankkitakauksia 2,1 miljoonaa euroa.

5. OSAKKEET

Osakekohtaisten tulosten laskennassa käytetyt osakemäärät

	1-3/2023	1-3/2022	1-12/2022
Osakemäärä	35 665 927	35 665 927	35 665 927
Osakemäärä keskimäärin	35 665 927	35 660 371	35 664 557
Laimennettu osakemäärä	35 665 927	35 665 927	35 665 927
Laimennettu osakemäärä keskimäärin	35 665 927	35 665 927	35 664 557

6. LÄHIPIIRI

Vuoden 2021 maaliskuun lopussa listautumisen yhteydessä perustettiin pitkän aikavälin kannustinjärjestelmä eli optio-ohjelma, jonka käyttöönotosta on kirjattu kuluvaikutusta yhteensä 43 tuhatta euroa katsauskaudella.

Yhtiöllä ei ole ollut muita olennaisia, tavanomaisuudesta poikkeavia lähipiiritapahtumia katsauskaudella.

7. TALOUDELLISET JA VAIHTOEHTOISET TUNNUSLUVUT

Sitowise on raportoinut vuoden 2019 IFRS tilinpäätöksestä alkaen eräitä vaihtoehtoisia tunnuslukuja, jotka eivät ole IFRS-standardien mukaisia. Vaihtoehtoisten tunnuslukujen laskennassa ei huomioida vertailukelpoisuuteen vaikuttavia, tavallisesta liiketoiminnasta poikkeavia eräiä varsinaisen liiketoiminnan taloudellisen tuloksen näyttämiseksi. Vaihtoehtoisten tunnuslukujen tarkoituksena on parantaa vertailukelpoisuutta eivätkä ne korvaa muita IFRS-pohjaisia tunnuslukuja.

Raportoitavat vaihtoehtoiset tunnusluvut ovat oikaistu käyttökate (EBITDA), EBITA, oikaistu EBITA ja Nettovelka/EBITDA (oikaistu). Oikaistun käyttökateen (EBITDA) ja oikaistun EBITA:n ulkopuolelle jäävät vertailukelpoisuuteen vaikuttavat olennaiset tavalliseen liiketoimintaan kuulumattomat erät.

Erittelyt vertailukelpoisuuteen liittyvistä eristä ja vaihtoehtoisten tunnuslukujen täsmäytyslaskelmat ovat liitetiedossa 9.

Taloudellista kehitystä kuvaavat tunnusluvut

Tuhatta euroa	1-3/2023	1-3/2022	1-12/2022
Liikevaihto	56 050	49 183	204 414
Liikevaihdon kasvu %	14,0 %	14,9 %	14,0 %
Oikaistu orgaaninen liikevaihdon kasvu %	4 %	7 %	5 %
EBITA, oikaistu	6 628	5 230	20 380
% liikevaihdosta	11,8 %	10,6 %	10,0 %
EBITA	6 239	3 529	16 075
Liikevoitto (EBIT)	5 490	2 935	13 162
% liikevaihdosta	9,8 %	6,0 %	6,4 %
Katsauskauden tulos	3 471	1 130	7 914
Taseen loppusumma	274 365	248 028	280 724
Rahavarat	16 331	16 876	15 390
Nettovelka	55 543	33 375	56 602
Liiketoiminnan rahavirta ennen rahoituseriä ja veroja	5 667	6 953	22 676
Osakekohtainen tulos (EUR)	0,10	0,03	0,22
Laimennettu osakekohtainen tulos (EUR)	0,10	0,03	0,22
Osakekohtainen tulos, jatkuvat toiminnot (EUR)	0,10	0,03	0,22
Laimennettu osakekohtainen tulos, jatkuvat toiminnot (EUR)	0,10	0,03	0,22
Oman pääoman tuotto (ROE), %	8,7 %	6,8 %	6,8 %
Sijoitetun pääoman tuotto (ROCE), %	5,6 %	6,4 %	6,5 %
Omavaraisuusaste, %	43,6 %	47,2 %	41,6 %
Nettovelka/EBITDA, oikaistu	2,4x	1,5x	2,6x
Velkaantumisaste, %	46,5 %	28,5 %	48,4 %
Henkilöstö keskimäärin	2 226	2 044	2 151
Henkilötöyövuosia keskimäärin	1 987	1 817	1 918
Laskutusaste	74,4 %	75,7 %	76,1 %

8. TALOUDELLISTEN JA VAIHTOEHTOISTEN TUNNUSLUKUJEN LASKENTAPERIAATTEET

Oikaistu orgaaninen liikevaihdon kasvu	=	Liikevaihdon kasvu yritysosot ja -myynnit pois lukien sekä huomioiden työpäivien määrän ja valuuttakurssien vaikutus
EBITA	=	Liiketulos + aineettomien hyödykkeiden poistot
EBITA, oikaistu	=	EBITA + vertailukelpoisuuteen vaikuttavat erät
EBITDA, oikaistu	=	EBITDA + vertailukelpoisuuteen vaikuttavat erät, lisäksi kaikki vuokravastuuvelat on käsitelty operatiivisina vuokrasopimuksina, joten vuokratulot vaikuttavat kokonaisuudessaan EBITDA:han
Vertailukelpoisuuteen vaikuttavat erät	=	Vertailukelpoisuuteen vaikuttavat erät liittyvät pääosin yritysjärjestely- ja integraatiokuluihin, uudelleenjärjestelykuluihin ja listautumisvalmiuskuluihin
Nettovelka	=	Rahalaitoslainat – rahavarat (Nettovelka ei sisällä vuokrasopimusvelkaa)
Oman pääoman tuotto (ROE), %	=	Katsauskauden tulos edelliseltä 12 kuukaudelta Oma pääoma yhteensä, keskimäärin
Sijoitetun pääoman tuotto (ROCE), %	=	(Tulos ennen veroja + rahoituskulut) edelliseltä 12 kuukaudelta (Taseen loppusumma – korottomat velat), keskimäärin
Omavaraisuusaste, %	=	Oma pääoma yhteensä Taseen loppusumma
Nettovelka/EBITDA, oikaistu	=	Nettovelka EBITDA, oikaistu (ed. 12 kk)
Velkaantumisaste, %	=	Nettovelka Oma pääoma yhteensä
Laimentamaton osakekohtainen tulos	=	(Katsauskauden tulos – määräysvallattomille omistajille kuuluva osuus – tilikaudelta jaettavaksi päätetty osinko vero vaikutus huomioon ottaen) Osakkeiden painotettu lukumäärä keskimäärin
Laimennettu osakekohtainen tulos	=	(Katsauskauden tulos – määräysvallattomille omistajille kuuluva osuus – tilikaudelta jaettavaksi päätetty osinko vero vaikutus huomioon ottaen) Osakkeiden laimennettu painotettu lukumäärä keskimäärin
Henkilötyövuosia keskimäärin	=	Konsernin henkilöstö täysipäiväisten työntekijöiden lukumäärää vastaavaksi arvoksi muutettuna, keskiarvo kauden aikana
Laskutusaste	=	Projektityötuntien kokonaismäärä suhteessa tehtyjen työtuntien määrään

9. VAIHTOEHTOISTEN TUNNUSLUKUJEN TÄSMÄYTTÄMINEN

Tuhatta euroa	1-3/2023	1-3/2022	1-12/2022
Liikevaihto	56 050	49 183	204 414
Oikaistu orgaaninen liikevaihdon kasvu %			
Liikevaihdon kasvu	14 %	15 %	14 %
Yritystojen vaikutus	-10 %	-7 %	-9 %
Työpäivien määrän vaikutus	-2 %	-1 %	0 %
Valuuttakurssien vaikutus	2 %	1 %	1 %
Oikaistu orgaaninen liikevaihdon kasvu %	4 %	7 %	5 %
EBITA			
Liikevoitto (EBIT)	5 490	2 935	13 162
Aineettomien hyödykkeiden poistot	-749	-594	-2 913
EBITA	6 239	3 529	16 075
EBITA %	11,1 %	7,2 %	7,9 %
Vertailukelpoisuuteen vaikuttavat erät			
Uudelleenjärjestelykustannukset	52	250	722
Yritysjärjestely- ja integraatiokustannukset	114	877	2 801
Muut kulut	45	574	782
Vertailukelpoisuuteen vaikuttavat erät, EBITDA	211	1 701	4 305
Vertailukelpoisuuteen vaikuttavat erät, aineellisten hyödykkeiden poistot	178	0	0
Vertailukelpoisuuteen vaikuttavat erät, EBITA	389	1 701	4 305
EBITA, oikaistu			
EBITA	6 239	3 529	16 075
Vertailukelpoisuuteen vaikuttavat erät, EBITA	389	1 701	4 305
EBITA, oikaistu	6 628	5 230	20 380
EBITA, oikaistu %	11,8 %	10,6 %	10,0 %
EBITDA			
Liikevoitto (EBIT)	5 490	2 935	13 162
Poistot ja arvonalentumiset	-2 968	-2 472	-10 594
EBITDA	8 458	5 406	23 756
EBITDA %	15,1 %	11,0 %	11,6 %
Nettovelka			
Rahalaitoslainat	71 874	50 251	71 992
Rahavarat	16 331	16 876	15 390
Nettovelka	55 543	33 375	56 602
EBITDA, oikaistu (ed. 12 kk)			
EBITDA (ed. 12 kk)	26 807	25 462	23 756
Vertailukelpoisuuteen vaikuttavat erät, EBITDA (ed. 12 kk)	2 814	3 675	4 305
Operatiiviset vuokravelat (IFRS16) (ed. 12 kk)	-6 534	6 152	-6 366
EBITDA, oikaistu (ed. 12 kk)	23 087	22 985	21 695
Nettovelka/EBITDA, oikaistu			
Nettovelka	55 543	33 375	56 602
EBITDA, oikaistu (ed. 12 kk)	23 087	22 985	21 695
Nettovelka/EBITDA, oikaistu	2,4x	1,5x	2,6x
Velkaantumisaste, %			
Oma pääoma yhteensä	119 572	117 183	116 874
Nettovelka	55 543	33 375	56 602
Velkaantumisaste, %	46,5 %	28,5 %	48,4 %

**SITOWISE GROUP OYJ
LINNOITUSTIE 6 D, 02600 ESPOO
PUH. 020 747 6000
WWW.SITOWISE.COM**

The Smart City Company

SITOWISE