

SITOWISE GROUP OYJ

# Orgaanisen kasvun tiellä

Osavuosisikatsaus  
1.1.-31.3.2022



SITOWISE



Eilina, toimitusjohtaja, kanssa Hlma, suunnittelija

## SISÄLTÖ

2	KAUSI LYHYESTI JA KESKEISET TUNNUSLUVUT
3	TOIMITUSJOHTAJA HEIKKI HAASMAA
4	NÄKYMÄT, OHJEISTUS JA TALOUDELLISET TAVOITTEET
4	TALOUDELLINEN KEHITYS
8	LIIKETOIMINTAKATSAUS
12	VASTUULLISUUS
13	HENKILÖSTÖ, YHTIÖN JOHTO JA HALLINNOINTI
14	OSAKKEET JA OSAKKEENOMISTAJAT
15	RISKIT JA EPÄVARMUUSTEKIJÄT
15	KAUSIVAIHTELU
16	LIIVEVAIHTO JA EBITA VUOSINELJÄNNEKSITTÄIN
17	KATSAUSKAUDEN JÄLKEISET MERKITTÄVÄT TAPAHTUMAT
18	PÄÄLASKELMAT
22	LIITETIEDOT

Osavuositarkastuksen luvut ovat tilintarkastamattomia. Suluissa edellisvuoden vastaavan ajankohdan vertailuluvut. Tämä katsaus on julkaistu suomeksi ja englanniksi. Jos englanninkielisen käännöksen ja suomenkielisen alkuperäisversion välillä on eroja, suomenkielinen katsaus on ensisijainen.

## TAMMI–MAALISKU LYHYESTI

- Liikevaihto kasvoi 15 % ja oli 49,2 (42,8) miljoonaa euroa
- Liikevaihdon orgaaninen kasvu oli 7 (0) %
- Oikaistu EBITA oli 5,2 (4,7) miljoonaa euroa, eli 10,6 (11,0) % liikevaihdosta
- Tilaukanta kasvoi 29 % ja oli 172 (133) miljoonaa euroa
- Velkaantuminen (nettovelka / oikaistu EBITDA) pysyi samalla tasolla ja oli 1,5x (1,4x)
- Alkuvuodesta toteutetussa asiakastutkimuksessa suosittelemuus pysyi hyvällä tasolla, minkä lisäksi 94 % vastaajista valitsisi Sitowisen kumppanikseen myös jatkossa.
- Sitowise osti ruotsalaisen infrasuunnittelutoimisto Mavacon AB:n sekä viimeisteli kaupan VRT Finland Oy:n 3D-kuntotutkimuksiin keskittyvästä liiketoiminnasta.

## KESKEISET TUNNUSLUVUT

EUR miljoonaa	1-3/2022	1-3/2021	1-12/2021
Liikevaihto	49,2	42,8	179,3
EBITA, oikaistu	5,2	4,7	21,1
% liikevaihdosta	10,6 %	11,0 %	11,8 %
EBITA	3,5	4,1	18,5
Katsauskauden tulos	1,1	-0,8	7,9
Liiketoiminnan rahavirta ennen rahoituseriä ja veroja	7,0	5,2	22,8
Nettovelka	33,4	30,5	30,9
Nettovelka / EBITDA, oikaistu	1,5x	1,4x	1,4x
Omavaraisuusaste, %	47,2 %	46,0 %	46,0 %
Osakekohtainen tulos (EPS), EUR	0,03	-0,02	0,22
Henkilöstö keskimäärin	2 044	1 910	1 969

## TOIMITUSJOHTAJA HEIKKI HAASMAA:

Vuoden ensimmäisellä neljänneksellä Sitowisen liikevaihto kehittyi suotuisasti niin Suomessa kuin Ruotsissa, yhtiön liikevaihdon kasvaessa 15 prosenttia edellisestä vuodesta. Jatkoimme orgaanisen kasvun tiellä, kasvun ollessa 7 prosenttia. Kannattavuutemme säilyi hyvänä. Oikaistu EBITA oli 5,2 miljoonaa euroa ja kasvoi 11 prosenttia tai 0,5 miljoonaa euroa vertailukaudesta. Suhteellinen kannattavuus laski muun muassa koronasta ja flunssakaudesta johtuvien korkeampien sairauspoissaolojen vuoksi.

*” Vuoden ensimmäisellä neljänneksellä Sitowisen liikevaihto kehittyi suotuisasti niin Suomessa kuin Ruotsissa, yhtiön liikevaihdon kasvaessa 15 prosenttia edellisestä vuodesta.*

Markkinoiden viime vuodesta jatkunut piristyminen näkyi tammi-maaliskuussa lisääntyneinä tarjouskilpailuina ja aktiivisen myyntityön ansiosta tilauskantamme pysyi historiallisen korkealla kaikilla liiketoiminta-alueilla. Merkittävimpiä voittoja olivat tilaus liittyen Liminka-Oulu kaksoisraiteen suunnitteluun sekä Västeråsin sairaalan suunnitteluun liittyvän tilauksen saaminen Ruotsissa. Suurempien raide- ja sairaalahankkeiden lisäksi saimme jälleen myös merkittävän määrän pieniä ja keskisuuria tilauksia. Kysyntä kasvaa nyt muun muassa energiaverkon turvaamiseen liittyvissä hankkeissa ja tuulivoimahankkeissa. Talopuolella korjausrakentamisen osuus hankkeista on kasvussa ja myös monet korkean rakentamisen hankkeet ovat edistyneet.

Ukrainan sodan seuraukset saattavat lisätä jatkossa riskejä markkinakasvun hidastumisesta myös rakentamisen alalla, mutta kriisin suorat vaikutukset Sitowiseen ovat näkemyksemme mukaan rajallisia. Vuoden ensimmäisellä kvartaalilla kysyntä kaikilla liiketoiminta-alueillamme säilyi vahvana. Tulevina kuukausina näemme, missä määrin rakentamisen kohonneet materiaalikustannukset, haasteet energian saatavuudessa sekä kiihtynyt inflaatio ja markkinan yleinen epävarmuus vaikuttavat suunnitteilla oleviin ja käynnissä olevien hankkeiden aikatauluihin. Maaliskuun alussa Sitowise linjasi periaatteensa koskien Ukrainan sodan vaikutuksia yrityksen projekteihin ja alihankintaan. Vaikutukset kohdistuvat pääosin Infra-liiketoiminta-alueeseen. Sitowise ei aloita uusia projekteja venäläisomisteisten tahojen kanssa ja on käynyt käynnissä olevat projektit läpi keskeyttääkseen ne.

Valtiot allokoivat parhaillaan budjettivarojaan uudelleen. Osassa hankkeista tämä voi johtaa lykkäyksiin, mutta samalla Sitowiselle syntyy myös merkittäviä uusia mahdollisuuksia kaikilla liiketoiminta-alueilla. Kriisi on tehnyt kaikille selväksi, että tärkeää vihreää siirtymää on kiihdytettävä, mikä on nopeuttanut siihen liittyvien hankkeiden suunnittelua. Tämä on meille merkittävä mahdollisuus, koska Sitowise haluaa olla toimialan vastuullisin kumppani hyvinvoivan elinympäristön kehittämisessä ja panostaa kestäväin kehityksen palveluiden kehittämiseen.



Julkistimme neljänneksen aikana yhden uuden yritysosaston Ruotsissa, jossa laajensimme infraliiketoimintaamme ostamalla Mavacon Mark & VA Consult AB:n. Lanseerasimme huhtikuussa yhtenäisen Sitowise-brändin myös Ruotsissa ja nyt meillä on siellä vahva jalansija kaikilla liiketoiminta-alueillamme, mikä luo hyvän pohjan kasvulle jatkossa. Lisäksi saatettiin onnistuneesti päätökseen loppuvuodesta julkistettu VRT Finland Oy:n vedenalaisiin tutkimuksiin ja taitorakenteiden tarkistuksiin liittyvän palveluliiketoiminnan osto.

Alkuvuonna tehty asiakastutkimuksemme vahvisti, että Sitowisen asiantuntemusta arvostetaan. Olemme tasaisesti vahvistaneet mielikuvaa Sitowisesta alan suunnannäyttäjänä ja uusien innovatiivisten ratkaisujen kehittäjänä. Asiakkaamme myös luottavat meihin: 94 % kertoo, että valitsisi Sitowisen uudelleen toimittajakseen. Uutena toimitusjohtajana olen ylpeä siitä, että voin jatkaa tämän luottamuksen vahvistamista yhdessä koko henkilöstömme kanssa.

## NÄKYMÄT, OHJEISTUS JA TALOUDELLISET TAVOITTEET

### MARKKINANÄKYMÄT

Kestävien yhteiskuntien suunnittelupalveluiden kysynnän vakaa- ta kasvua tukevat vahvat megatrendit kuten kaupungistuminen, korjausvelka, vastuullisuus ja digitalisaatio.

Vuoden ensimmäisellä kvartaalilla kysyntä kaikilla liiketoimin- ta-alueillamme säilyi vahvana. Ukrainan sodan, materiaalien saatavuusongelmien, energian saatavuushaasteiden ja inflaa- tiopaineiden tuoma epävarmuus markkinoille voi kuitenkin mahdollisesti vaikuttaa Sitowisen asiakkaiden lyhyen aikavälin päätöksentekoon.

### OHJEISTUS (MUUTTUMATON)

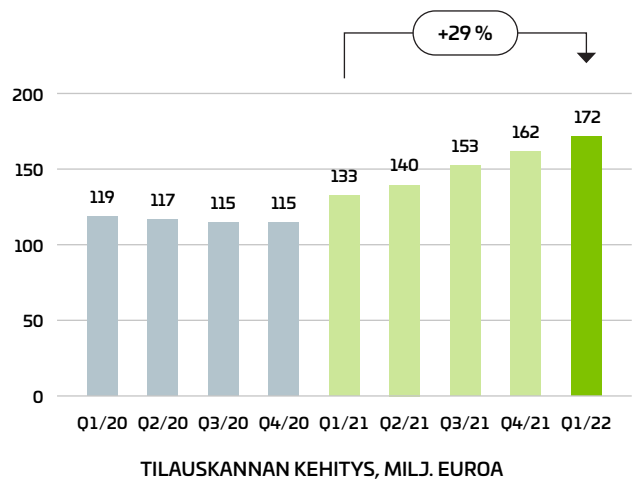
Sitowise-konserni arvioi sekä liikevaihdon että oikaistun EBITA:n euroissa kasvavan verrattuna vuoteen 2021.

### PITKÄN AIKAVÄLIN TALOUDELLISET TAVOITTEET (MUUTTUMATON)

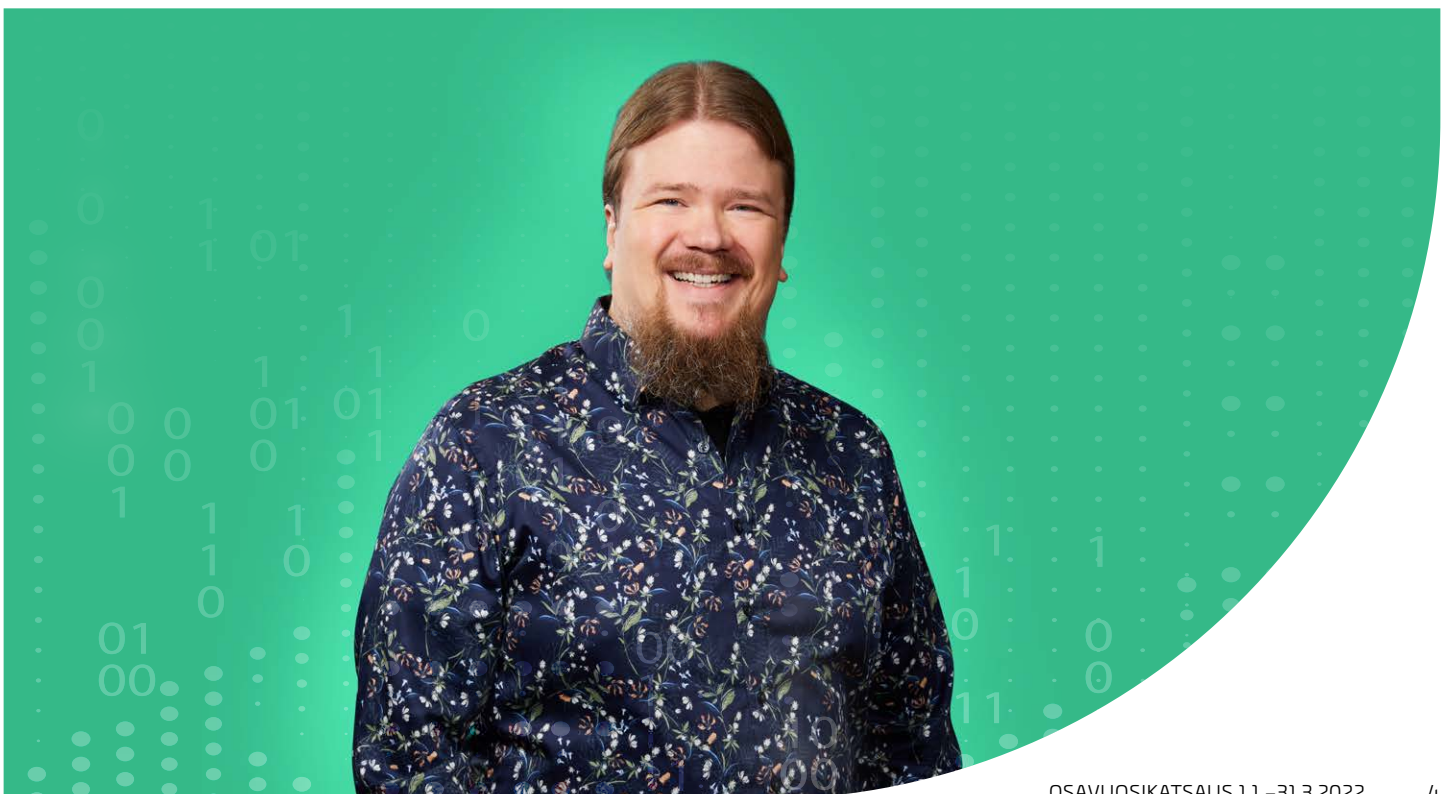
Sitowise-konsernin hallitus on asettanut seuraavat pitkän aikavä- lin taloudelliset tavoitteet:

- **Kasvu:** Vuotuinen liikevaihdon kasvu yli 10 % yritysstot mukaan lukien;
- **Kannattavuus:** Oikaistu EBITA -marginaali vähintään 12 %;
- **Velkaantuminen:** Nettovelan suhde oikaistuun käyttökatteeseen enintään 2,5-kertainen, paitsi väliaikaisesti yritysstojen yhteydessä; ja
- **Osinkopolitiikka:** Sitowise pyrkii jakamaan osinkona 30–50 % nettotuloksestaan.

## KONSERNIN TILAUSKANTA



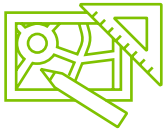
Tilaukanta kasvoi 6 prosenttia verrattuna vuoden vaihteeseen. Viime vuoden vastaavaan ajankohtaan verrattuna tilaukanta kasvoi 29 prosenttia, päättyen 172 miljoonaan euroon. Tilaukanta on kasvanut erityisesti pienten ja keskisuurten projektien myötä.



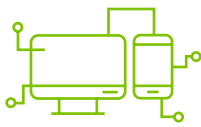
## SITOWISEN LIIKETOIMINNAT



**Talo**-liiketoiminta-alue tarjoaa suunnittelu-, asiantuntija- ja rakennuttamispalveluita muun muassa asunto- ja toimitilakohteisiin sekä terveydenhoidon ja teollisuuden tarpeisiin. Liiketoiminnassa on merkittävää erikoissuunnitteluosaamista esimerkiksi korkeassa rakentamisessa, akustiikassa ja paloteknisessä suunnittelussa. Sitowise toimii kumppanina sekä uudisrakentamisen että korjausrakentamisen kohteissa.



**Infra**-liiketoiminta-alueen palvelut kattavat laajasti kaupunkikehityksen tarpeet eri osa-alueilla: infrastruktuuri, liikenne ja liikkuminen, kaupunkikehitys, ympäristö ja vesi sekä infrarakentaminen. Kaupungistuminen tukee erityisesti kuntien ja kaupunkien investointitarvetta, ja liiketoiminta-alueen merkittävin tilaajasegmentti onkin julkisen sektorin asiakkaat, jotka tuovat lähes 70 % liiketoiminta-alueen liikevaihdosta.



**Digitaaliset ratkaisut** -liiketoiminta-alue keskittyy rakennetun ympäristön ja liikkumisen digiratkaisuihin sekä niitä tukeviin asiantuntijapalveluihin. Palvelut kattavat asiakaslähtöisen tietojärjestelmäkehityksen, valmiit tuoteratkaisut, analytiikan, tiedonhallinnan ja visualisoinnin sekä asiantuntija- ja konsultointipalvelut. Liiketoiminta-alue sisältää myös liikenteen ja infrastruktuurin digitaaliset ratkaisut Ruotsissa.



Sitowisen toiminnot **Ruotsissa** on organisoitu omaksi liiketoiminta-alueekseen pois lukien digitaaliset ratkaisut. Sitowise tarjoaa Ruotsissa suunnittelu- ja konsultointipalveluja seuraavilla osa-alueilla: rakennesuunnittelu, rakennusten ja kiinteistöjen talotekninen suunnittelu ja konsultointi, infra ja siihen liittyvä talotekninen suunnittelu sekä geotekninen suunnittelu.

## KONSERNIN LIIKEVAIHTO JA TULOS

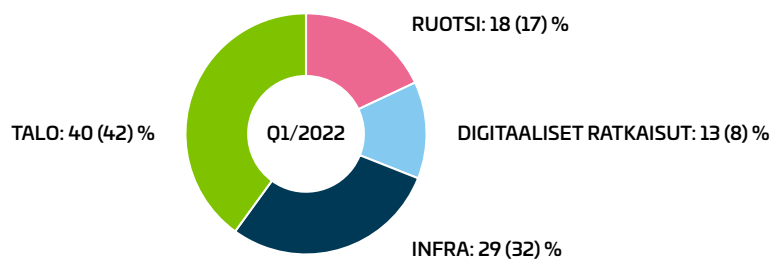
### LIIKEVAIHTO

EUR miljoonaa	1-3/2022	1-3/2021	1-12/2021
Talo	19,8	18,0	72,1
Infra <sup>2)</sup>	14,2	13,8	56,4
Digitaaliset ratkaisut <sup>1),2)</sup>	6,3	3,6	19,8
Ruotsi	8,9	7,4	31,0
<b>Yhteensä</b>	<b>49,2</b>	<b>42,8</b>	<b>179,3</b>

<sup>1)</sup> Sisältää konsernin ruotsalaisen tytäryhtiö Infracontrol AB:n.

<sup>2)</sup> Vertailuvuoden tiedot muutettu vastaamaan nykyistä organisaatiorakennetta.

### Osuus konsernin liikevaihdosta



### LIKEVAIHTO TAMMI–MAALISKUU

Konsernin liikevaihto kasvoi tilikauden 2022 ensimmäisellä vuosineljänneksellä 15 prosenttia vertailukauteen nähden erityisesti 7 prosentin orgaanisen kasvun siivittämänä. Orgaanista kasvua oli kaikissa liiketoiminta-alueissa ja se oli erityisen vahvaa Talo-, Digi- ja Ruotsi-liiketoiminta-alueissa. Lisäksi kasvua toi vertailuvuoden lopussa ja tämän vuoden aikana tehdyt yritysostot.

Tämän vuoden ensimmäisellä vuosineljänneksellä oli yksi työpäivä enemmän kuin vertailukaudella, mutta muun muassa koronasta ja flunssakaudesta johtuen kasvaneet sairauspoissaolot huomioiden näiden yhteisvaikutus liikevaihtoon oli hieman negatiivinen.

EUR miljoonaa	1-3/2022	1-3/2021	1-12/2021
EBITA, oikaistu	5,2	4,7	21,1
% liikevaihdosta	10,6 %	11,0 %	11,8 %
EBITA	3,5	4,1	18,5
Liikevoitto	2,9	3,7	16,4
Tulos ennen veroja	1,5	-1,1	10,3
Katsauskauden tulos	1,1	-0,8	7,9
Osakekohtainen tulos (EPS), EUR	0,03	-0,02	0,22

### TULOS TAMMI–MAALISKUU

**Oikaistu EBITA** kasvoi 11 prosenttia liikevaihdon kasvun myötä, vaikka lisääntyneet sairauspoissaolot sitä heikensivät. Myös osa liiketoiminnan muista kuluista kasvoi siirtyessämme vaiheittain koronan jälkeiseen aikaan ja sen myötä lisääntyneistä aktiviteeteista. Vertailukelpoisuuteen liittyvät erät olivat -1,7 (-0,6) miljoonaa euroa johtuen pääasiassa yritysjärjestelyistä, joista yksi ei toteutunut, sekä venäläisomisteisten asiakkaiden projektien alaskirjauksista johtuen.

**Liikevoitto** laski 20 prosenttia vertailukauteen verrattuna johtuen pääasiassa suuremmista vertailukelpoisuuteen liittyvistä kuluista.

Sekä vertailukauden **tulosta ennen veroja** että vertailukauden **tulosta** rasitti erityisesti listautumiseen liittyvät rahoituskustannukset.

## TALOUDELLINEN ASEMA JA RAHAVIRRRAT

Emoyhtiön omistajille kuuluva oma pääoma oli 117,0 (104,1) miljoonaa euroa.

EUR miljoonaa	31.3.2022	31.3.2021	31.12.2021
Rahavarat	16,9	9,1	19,4
Korolliset velat, yhteensä	50,3	39,6	50,2
<i>Korolliset velat, lyhytaikaiset</i>	1,0	0,0	1,0
<i>Korolliset velat, pitkäaikaiset</i>	49,2	39,6	49,2
Omavaraisuusaste, %	47,2 %	46,0 %	46,0 %
Nettovelka	33,4	30,5	30,9
Nettovelka / EBITDA, oikaistu	1,5x	1,4x	1,4x
Velkaantumisaste, %	28,5 %	29,3 %	26,9 %

Ensimmäisellä vuosineljänneksellä yrityksen maksuvalmius pysyi hyvänä. Velkaantuminen nousi tehtyjen yritysjärjestelyjen myötä pysyessä kuitenkin suhteellisesti samalla tasolla kuin vuodenvaihteissa.

Liiketoiminnan rahavirta ennen rahoituseriä ja veroja oli ensimmäisellä vuosineljänneksellä 7,0 (5,2) miljoonaa euroa. Kasvu vertailukauteen verrattuna johtui pääasiassa käyttöpääoman positiivisista muutoksista.

Investointien rahavirta pieneni tammi–maaliskuussa -6,3 (-9,3) miljoonaan euroon pääasiassa vertailukaudelle ajoittuneiden suurempien yritysostojen seurauksena.

Ensimmäisellä vuosineljänneksellä rahoituksen rahavirta oli -0,9 (0,6) miljoonaa euroa koostuen pääasiassa vuokrasopimusvelkojen maksuista ja osakeanneista saaduista maksuista. Vertailukaudella rahoituksen rahavirtaan vaikuttivat pääosin listautumiseen liittyvät rahoitusjärjestelyt.

Konsernin taseen loppusumma oli maaliskuun lopussa 248,0 (226,7) miljoonaa euroa. Taseen liikearvo oli 139,7 (126,0) miljoonaa euroa. Viitteitä omaisuuserien arvonalentumisesta ei ole todettu.



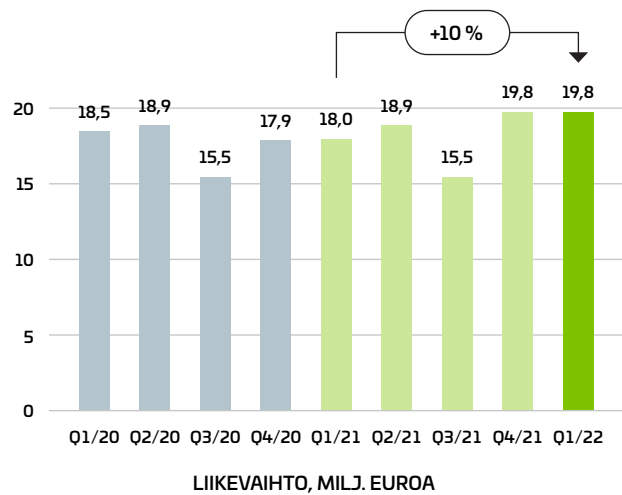
## LIIKETOIMINTAKATSAUS: TALO

**Talo-liiketoiminta-alueen** liikevaihto kasvoi ensimmäisellä vuosineljänneksellä 10 prosenttia verrattuna viime vuoteen ja päättyi 19,8 (18,0) miljoonaan euroon. Liiketoiminta-alueen osuus konsernin liikevaihdosta oli noin 40 (42) prosenttia.

Liiketoiminta-alueen orgaanisen kasvun jatkumista tuki henkilöstömäärän kasvu ja toiminnan tehokkuuden parantuminen. Tilauskanta kasvoi vahvan kysynnän tukemana.

Liiketoiminta sai merkittäviä lisätilauksia muutamista suuremmista hankkeista erityisesti sairaaloihin, kuten Päijät-Hämeen keskussairaala (rakennusvaihe RV8:n LVIA- ja sähkösuunnittelu), sekä korkeaan rakentamiseen liittyvistä kohteista. Lisäksi korjausrakentaminen jatkoi pirstymistään. Liiketoiminta-alueen johtamista suoraviivaistettiin organisaatiomuutoksella ja viime vuonna ostettujen toimintojen integrointi ja niiden liiketoimintojen laajentaminen jatkuivat onnistuneesti.

*Liiketoiminta-alueen orgaanisen kasvun jatkumista tuki henkilöstömäärän kasvu ja toiminnan tehokkuuden parantuminen.*





## LIIKETOIMINTAKATSAUS: INFRA

**Infra-liiketoiminta-alueen** liikevaihto kasvoi ensimmäisellä vuosineljänneksellä 3 prosenttia verrattuna viime vuoteen ja päättyi 14,2 (13,8) miljoonaan euroon. Liiketoiminta-alueen osuus konsernin liikevaihdosta oli noin 29 (32) prosenttia.

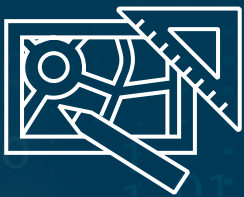
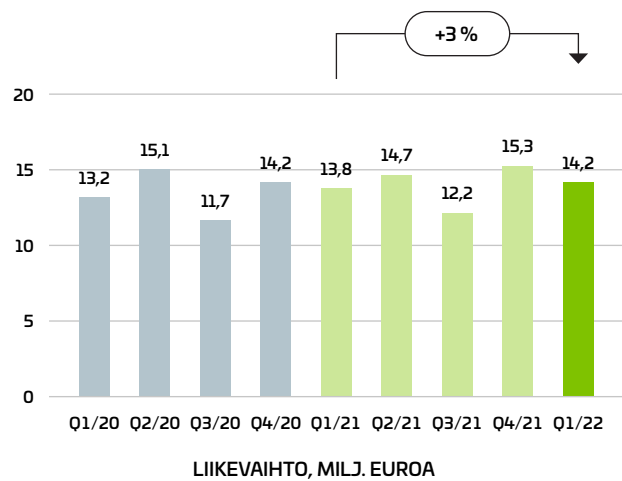
Infran liikevaihto kasvoi markkinaa nopeammin ja tilauskanta pysyi vahvana.

Liiketoiminta sai merkittäviä keskisuuria toimeksiantoja. Raidehankkeiden osalta saatiin merkittävä tilaus liittyen Liminka-Oulu kaksoisraiteen suunnitteluun. Vihreään siirtymään liittyen aloitettiin useiden tuulivoimahankkeiden suunnittelu, ja lisäksi liiketoiminta-alueen tilaukset liittyivät esimerkiksi energiaverkkojen varmentamiseen ja siirtoverkkojen suunnitteluun. Helmikuussa käynnistyi uuden Hakaniemensillan rakentaminen osana vuonna 2021 alkanutta Kruunusillat-hanketta. Sitowise vastaa uuden Hakaniemensillan suunnittelusta.

Tammikuun alussa Sitowise viimeisteli kaupan VRT Finland Oy:n 3D-kuntotutkimuksiin keskittyvästä liiketoiminnasta.

Maaliskuun alussa Sitowise linjasi periaatteensa koskien Ukrainan sodan vaikutuksia yrityksen projekteihin ja alihankintaan. Vaikutukset kohdistuvat pääosin Infra-liiketoiminta-alueeseen. Sitowise ei aloita uusia projekteja venäläisomisteisten tahojen kanssa ja on käynyt käynnissä olevat projektit läpi keskeyttääkseen ne.

*Infran liikevaihto kasvoi markkinaa nopeammin ja tilauskanta pysyi vahvana.*



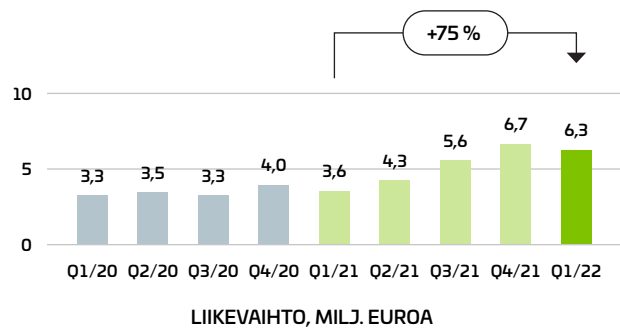
## LIIKETOIMINTAKATSAUS: DIGITAALISET RATKAISUT

**Digitaalisten ratkaisujen** liikevaihto kasvoi ensimmäisellä vuosineljänneksellä 75 prosenttia verrattuna viime vuoteen ja päättyi 6,3 (3,6) miljoonaan euroon. Liiketoiminta-alueen osuus konsernin liikevaihdosta oli noin 13 (8) prosenttia.

Liikevaihdon kasvua vauhdittivat vuoden 2021 aikana ostetut Infracontrol, Sweetlakes ja MSDI, mutta myös orgaaninen liikevaihdon kasvu oli erittäin vahvaa sekä yleistä IT-markkinakehitystä selvästi nopeampaa. Liiketoiminta-alueen myyntiaktiivisuus ja tilauskanta säilyivät hyvänä ensimmäisen vuosineljänneksen aikana. Kasvavaan resurssitarpeeseen vastaamiseksi liiketoiminta-alue aloitti yhteistyön ulkoisen rekrytointikumppanin kanssa.

Julkisella puolella tehtiin sopimus muun muassa Poliisihallituksen karttatuotantojen asiantuntijapalveluiden tarjoamisesta, ja lisäksi digitaaliset ratkaisut alkoi tuottaa yhdessä Infra-liiketoiminta-alueen kanssa Turun tunnin juna -hankkeeseen tiedonhallintapalveluita.

*Orgaaninen liikevaihdon kasvu oli erittäin vahvaa sekä yleistä IT-markkinakehitystä selvästi nopeampaa.*



## LIIKETOIMINTAKATSAUS: RUOTSI

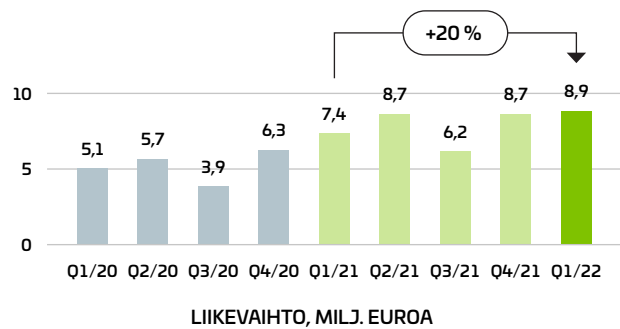
**Ruotsin toimintojen** liikevaihto kasvoi ensimmäisellä vuosineljänneksellä 20 prosenttia verrattuna viime vuoteen ja oli 8,9 (7,4) miljoonaa euroa. Valtaosa Ruotsin toimintojen liikevaihdon kasvusta oli orgaanista. Ruotsin liikevaihto oli noin 18 (17) prosenttia koko konsernin liikevaihdosta.

Ruotsin markkinan piristymisen jatkui ensimmäisellä vuosineljänneksellä ja tilauskanta kasvoi vahvasti.

Sitowise-brändi lanseerattiin Ruotsissa katsauskauden jälkeen huhtikuussa ja viime vuonna ostettujen yritysten integrointi jatkui suunnitellusti. Liiketoiminnan kasvua tukivat merkittävät tilaukset liittyen Västeråsin uuteen päivityssairaalaan ja useisiin uusiin modulaarisen elementtirakentamisen hankkeisiin.

Tammikuussa Sitowise tiedotti ostaneensa Mavacon Mark & VA Consult AB:n, joka laajentaa Sitowise Ruotsin palvelutarjontaa erityisesti infrapuolen konsultoinnissa, teknisissä selvityksissä sekä suunnittelupalveluissa tie-, maa-, vesi-, viemäri- ja hulevesi-projekteihin.

*Ruotsin markkinan piristymisen jatkui ensimmäisellä vuosineljänneksellä ja tilauskanta kasvoi vahvasti.*



## VASTUULLISUUS

Sitowisen kehittämän vastuullisuustyökalun käyttöaste oli vuoden 2022 ensimmäisen vuosineljänneksen lopussa 65 prosenttia kaikissa Suomessa alkaneissa projekteissa. Tämä on merkittävä nousu vuoteen 2021 verrattuna, jolloin työkalua käytti 34 prosenttia koko vuoden aikana alkaneista projekteista. Työkalu on osa Voima-alustaa. Sitowisen tavoitteena on, että kaikki konsernissa alkaneet projektit käyttävät vastuullisuustyökalua ja vievät sitä kautta vastuullisuuden ja kestävä kehityksen asiat osaksi jokaista asiakasprojektia. Työkalu on tällä hetkellä käytössä vain Suomessa.

Sitowise julkaisi maaliskuussa osana vuosikertomustaan vuoden 2021 vastuullisuusraportin. Osana vuosikertomusta raportoitiin kaikista ESG-näkökulmista, niin ympäristö-, sosiaalisten kuin hallinnollisten vaikutusten osalta. Vuoden 2021 osalta hiilijalanjälki laskettiin ensimmäistä kertaa noudattaen Greenhouse gas protocol -ohjetta 1, joka on maailmanlaajuisesti tunnetuin ja käytetyin viitekehys organisaatioiden vuotuisten kasvihuonekaasujen laskemiseen ja raportointiin. Lisäksi Sitowise raportoi vuodelta 2021 EU:n uuden taksonomialainsäädännön mukaisesti sen osuuden palveluidensa liikevaihdosta, jotka liittyvät taksonomialkelpoisiin taloudellisiin toimintoihin.

Sitowisen hallituksen joulukuussa 2021 hyväksymän vastuullisuusohjelman vieminen käytäntöön aloitettiin vuoden 2022 alussa sekä Suomessa että Ruotsissa. Vastuullisuusohjelma 2025 tavoitteet ovat:



**Sitowise on hiilineutraali 2025**



**Sitowise on toimialansa tasa-arvoisin ja hyvinvoivin työyhteisö**



**Sitowise tähtää kestävään taloudelliseen kasvuun**



**Sitowise vaikuttaa aktiivisesti alan kehittämiseen entistä vastuullisemmaksi**



## HENKILÖSTÖ JA YHTIÖN JOHTO

### HENKILÖSTÖ

	1-3/2022	1-3/2021	1-12/2021
Henkilöstö keskimäärin	2 044	1 910	1 969
Henkilöstö katsauskauden lopussa	2 054	1 928	2 034

Henkilöstön kasvu vuosineljänneksen aikana oli sekä yritysostoista johtuvaa että orgaanista.

### KONSERNIN JOHTORYHMÄ

Tammikuussa Sitowisen hallitus nimitti konsernin uudeksi toimitusjohtajaksi Heikki Haasmaan. Haasmaa aloitti tehtävässä 1.5.2022. Sitowise tiedotti 10.2.2022 Anne-May Asplundin jättävän tehtävänsä Sitowisen henkilöstöjohtajana ja konsernijohtoryhmän jäsenenä helmikuun 2022 aikana.

Konsernin johtoryhmään 31.3.2022 kuuluivat:

- Pekka Eloholma (toimitusjohtaja 30.4.2022 asti)
- Heidi Karlsson (talousjohtaja)
- Jonas Larsson (Ruotsin liiketoimintojen johtaja)
- Jannis Mikkola (varatoimitusjohtaja ja liiketoimintajohtaja, Infra)
- Timo Palonkoski (varatoimitusjohtaja ja liiketoimintajohtaja, Talo)
- Turo Tinkanen (tietohallintojohtaja)
- Minttu Vilander (viestintä- ja vastuullisuusjohtaja)
- Teemu Virtanen (liiketoimintajohtaja, Digitaaliset ratkaisut)

### HALLITUS

Sitowise-konsernin hallituksessa ei ole tapahtunut muutoksia maaliskuun lopun 2021 listautumisen jälkeen. Konsernin hallitukseen 31.3.2022 kuuluivat:

- Eero Heliövaara (puheenjohtaja)
- Leif Gustafsson
- Taina Kyllönen
- Mirel Leino-Haltia
- Elina Piispanen
- Petri Rignell
- Tomi Terho

Kaikki hallituksen jäsenet ovat riippumattomia yhtiöstä ja yhtiön merkittävistä osakkeenomistajista, pois lukien Tomi Terho, joka edustaa yhtiön suurinta omistajaa Intera Partnersia.

## HALLINNOINTI

### HALLITUKSEN VALTUUTUKSET

Listautumisannin ja optioiden liikkeeseenlaskun jälkeen yhtiöllä on voimassa seuraavat valtuutukset, joista päätettiin osakkeenomistajien yksimielisellä päätöksellä 3.3.2021:

Hallitus on valtuutettu päättämään osakeannista tai osakeyhtiölain 10 luvun 1 §:ssä tarkoitettujen optio-oikeuksien tai muiden osakkeisiin oikeuttavien erityisten oikeuksien antamisesta yhdessä tai useammassa erässä. Valtuutuksen nojalla voidaan antaa yhtiön uusia tai luovuttaa yhtiön hallussa olevia omia osakkeita. Valtuutuksen nojalla annettavien osakkeiden lukumäärä on yhteensä enintään 3 500 000 osaketta, ja osakeanti ja osakkeisiin oikeuttavien erityisten oikeuksien antaminen voi tapahtua osakkeenomistajien merkintäetuoikeudesta poiketen (suunnattu anti).

Hallitus on valtuutettu päättämään yhtiön omien osakkeiden hankkimisesta. Valtuutuksen nojalla hankittavien yhtiön omien osakkeiden lukumäärä voi olla yhteensä enintään 3 500 000 osaketta. Yhtiö ei kuitenkaan voi yhdessä tytäryhteisöjensä kanssa omistaa millään hetkellä enempää kuin 10 % kaikista yhtiön osakkeista. Hallitus päättää, miten omia osakkeita hankitaan, ja hankinnassa voidaan käyttää muun ohessa johdannaisia. Valtuutuksen nojalla omia osakkeita voidaan hankkia hankintapäivänä julkisessa kaupankäynnissä muodostuvaan hintaan tai muuten markkinoilla muodostuvaan hintaan. Lisäksi omia osakkeita voidaan hankkia muuten kuin osakkeenomistajien omistamien osakkeiden suhteessa (suunnattu hankinta). Omia osakkeita voidaan valtuutuksen nojalla hankkia vain vapaalla omalla pääomalla.

Valtuutukset ovat voimassa seuraavan varsinaisen yhtiökouksen päättymiseen saakka, kuitenkin enintään 30.6.2022 asti.

Kesäkuussa ja joulukuussa 2021 hallitus päätti edellä mainitun osakeantivaltuutuksen nojalla laskea suunnatussa maksuttomassa annissa yhtiölle itselleen liikkeeseen 250 000 yhtiön uutta osaketta kussakin annissa, yhteensä 500 000 osaketta. Hallitus päätti laskea liikkeeseen 218 323 omaa osaketta suunnatuissa annissa kesä-, heinä-, marras- ja joulukuussa 2021 yritysostoihin liittyen. Katsauskaudella 1.1.2022–31.3.2022 hallitus laski liikkeelle 95 532 osaketta yritysoston yhteydessä, ja katsauskauden lopussa hallituksen valtuutuksesta oli jäljellä 2 686 145 osaketta.

## OSAKKEET JA OSAKKEENOMISTAJAT

### LIIKKEESSÄ OLEVAT OSAKKEET JA OSAKEPÄÄOMA

Katsauskauden lopussa Sitowise Group Oyj:n osakepääoma oli 80 000 euroa. Yhtiön hallitus päätti 15.12.2021 osakkeenomistajien yksimielisellä päätöksellä 3.3.2021 antaman valtuutuksen perusteella laskea suunnatussa maksuttomassa annissa liikkeeseen 250 000 Sitowisen uutta osaketta yhtiölle itselleen. Osakkeet rekisteröitiin kaupparekisteriin 3.1.2022 ja otettiin kaupankäynnin kohteeksi Nasdaq Helsinki Oy:n pörssilistalle 4.1.2022. Uusien osakkeiden rekisteröinnin jälkeen yhtiön liikkeeseen laskemien osakkeiden kokonaismäärä on 35 665 927 osaketta, joista yhtiön hallussa oli 201 415 osaketta.

	31.3.2022	31.3.2021
Rekisteröity osakepääoma, EUR tuhatta	80	80
Rekisteröity osakkeiden kokonaismäärä	35 665 927	34 493 874
Yhtiön hallussa olevaa omaa osaketta	201 415	0

Yhtiön hallussa olevat omat osakkeet osaksluettelon 31.3.2022 mukaan. Yhtiöllä on yksi osakelaji. Jokainen osake oikeuttaa yhteen ääneen ja yhtä suureen osinkoon.

Sitowise Group Oyj:n hallitus on päättänyt aloittaa Sitowisen omien osakkeiden hankkimisen omien osakkeiden takaisinosto-ohjelmalla, josta on päätetty osakkeenomistajien yksimielisellä päätöksellä 3.3.2021 annetun valtuutuksen nojalla. Osakkeet hankitaan käytettäväksi vastikkeena mahdollisissa yrityskaupoissa ja osana Sitowisen palkitsemisjärjestelmiä. Hankittavien osakkeiden enimmäismäärä on 500 000 kappaletta ja osakkeiden hankintaan käytetään enintään 4,35 miljoonaa euroa.

### KAUPANKÄYNTI OSAKKEILLA

SITOWS Nasdaq Helsinki	1-3/2022	1-3/2021
Kaupankäynnin volyyymi, milj. osaketta	0,5	13,1
Kaupankäynnin arvo, milj. euroa	3,5	107,3
Viimeisen päivän päätöskurssi, euroa	6,45	8,48
Kaupankäyntivolyyymilla painotettu keskihinta, euroa	6,95	8,22
Korkein kaupantekokurssi, euroa	8,22	8,56
Alin kaupantekokurssi, euroa	5,55	8,20
Märkkina-arvo (katsauskauden lopussa), milj. euroa	230,0	292,5

Kaupankäynti Sitowisen osakkeilla aloitettiin Nasdaq Helsinki Oy:n prelistalla 25.3.2021 ja pörssilistalla 29.3.2021.

### OSAKKEENOMISTAJAT

Katsauskauden päättyessä, 31.3.2022, rekisteröityjen osakkeenomistajien lukumäärä oli 6 001 (7 522). Hallintarekisteröityjen osuus yhtiön osakkeista oli 33,3 (34,9) prosenttia. Kymmenen suurinta Euroclear Finland Oy:n ylläpitämään arvo-osuusrekisteriin merkittyä osakkeenomistajaa omistivat yhteensä 32,0 (30,9) prosenttia. Lista näistä suurimmista osakkeenomistajista on nähtävillä yhtiön verkkosivuilla osoitteessa [www.sitowise.com](http://www.sitowise.com).

Alla olevassa taulukossa listaus kymmenestä suurimmasta osakkeenomistajasta 31.3.2022 perustuen ruotsalaisen Modular Finance AB:n tarjoaman Monitor-palvelun tietoihin: \*)

Omistaja	Osakemäärä	%-osuus
1 Intera Fund III Ky	5 121 573	14,3%
2 Lannebo Fonder AB	2 082 031	5,9%
3 Capital Group Companies, Inc.	1 745 252	4,9%
4 Didner & Gerge Småbolag	1 463 414	4,1%
5 Sijoitusyhtiö Evli Suomi Pienghtiöt	1 302 891	3,6%
6 Paradigm Capital Value Fund	1 219 512	3,5%
7 Avanza Pension	1 110 089	3,1%
8 Keskinäinen Eläkevakuutusyhtiö Ilmarinen	1 071 500	3,0%
9 SEB Finland Small Cap	860 244	2,4%
10 Skedevi Holding AB	850 000	2,4%
<b>10 suurinta yhteensä</b>	<b>16 826 506</b>	<b>47,2 %</b>
Osakkeet yhteensä 31.3.2022	35 665 927	

\*) Data voi olla epätäydellistä sekä osakemäärien että osakkeiden omistajien osalta. Yhtiölle ei ole mahdollista verifioida informaation oikeellisuutta tai ajantasaisuutta. Yhtiö ei vastaa palveluntarjoajan tiedoista, jotka toimitetaan ainoastaan lisätietona. Yhtiön osaksluettelo on saatavilla Euroclearista ja lisäksi yhtiö julkistaa pörssitiedotteilla vastaanottamiensa liputusilmoitusten tiedot.

### LIPUTUSILMOITUKSET

Sitowise Group Oyj vastaanotti 7.3.2022 The Capital Group Companies, Inc.:n arvopaperimarkkinain 9 luvun 10 §:n mukaisen ilmoituksen, jonka mukaan The Capital Group Companies, Inc.:n epäsuora omistusosuus Yhtiön osakkeista ja äänistä laski alle 5 prosenttiin 4.3.2022.

## RISKIT JA EPÄVARMUUSTEKIJÄT

Sitowise-konsernin liiketoimintaan liittyvät merkittävät riskit ja epävarmuustekijät pitävät sisällään operatiivisia ja vahinkoriskejä, sekä strategisia ja taloudellisia riskejä, joille konsernin taloudellinen tulos on alttiina. Tilikaudella 2021 toteutettiin konsernin riskikartoituksen pohjana oleva vuosittainen kysely, jonka tuloksia on käsitelty konsernin hallituksessa, johtoryhmässä sekä liiketoiminta-alueilla. Sitowise-konsernin riskienhallintaprosessi ja vastuut on kuvattu konsernin verkkosivuilla ([www.sitowise.com](http://www.sitowise.com)).

Operatiivisista riskeistä Sitowise-konsernin henkilöstöriskeissä korostuvat nykyisten asiantuntijoiden pysyvyys, jaksaminen ja uusien asiantuntijoiden saatavuus. Sitowisen liiketoiminta perustuu ammattitaitoiseen henkilöstöön ja osaavat ammattilaiset ovat tärkeä tekijä kannattavan kasvun sekä liiketoiminnan turvaamiseksi. Koronaviruspandemian johdosta pitkään jatkunut etätyöskentely on riski henkilöstön pysyvyydelle ja sitoutumiselle Sitowise-konserniin. Vaikka valtakunnallinen etätyösuositus päättyi 28.2.2022, etätöitä tehdään joillakin paikkakunnilla laajasti. Sitowise-konsernin toiminnallisia riskejä ovat myös projektityöhön liittyvät riskit sekä vahinkoriskejä informaatiojärjestelmä- ja tietoturvariskit.

Sitowise-konsernin strategisena riskinä on, että suunniteltu yritysostoihin perustuva kasvu ei toteudu, jos sopivia yritysostokohteita ei ole tarjolla, järjestelyjä ei voida toteuttaa taloudellisesti perustellulla arvostustasolla tai yrityskauppoihin sisältyy vastuuta, joita ei pystytä huomioimaan ostohinnassa. Sitowise-konsernin sekä strategisena että taloudellisina riskinä on, että rahoitusmarkkinoiden epävarmuus tai korkojen nousu johtaa siihen, että rahoituksen hinta nousee ja saatavuus (riittävyys, oikea-aikaisuus ja suotuisin ehdoin) heikkenee, sillä Sitowise rahoittaa liiketoimintansa ja investointinsa liiketoiminnan rahavirralla ja lainarahoituksella, ja tarvitsee ulkopuolista rahoitusta kasvustrategiansa toteuttamiseen.

Maaliskuusta 2020 alkaen Sitowise-konserni on erityisellä huolellisuudella arvioinut mahdollisia rahoitusriskejä koronaviruspandemian vuoksi: listautuminen ja sen yhteydessä tehty uudelleenrahoitus vahvistivat konsernin maksuvalmiutta, ja lisäksi konsernin likviditeettiä on vahvistettu seuraamalla myyntisääntäviä ja rahavirtaa tehostetusti. Yleisen taloudellisen kehityksen ja markkinaolosuhteiden muutosten aiheuttamat epävarmuudet ovat Sitowise-konsernin liiketoiminnan riskejä.

Koronaviruspandemia ja uudet virusvariantit voivat edelleen vaikuttaa maailmantalouden ja globaalien rahoitusmarkkinoiden epävarmuuteen, ja Euroopassa vallitseva poikkeustilanne Venäjän Ukrainaan kohdistamien sotatoimien johdosta voi vaikuttaa Euroopan rahoitusmarkkinoiden epävarmuuteen. Molemmat voivat aiheuttaa taloudellisen aktiivisuuden vähentymistä esimerkiksi johtamalla investointien ja projektien vähentymiseen tai lykkääntymiseen. Yhtiöllä ei ole toimipisteitä Venäjällä, Valko-Venäjällä eikä Ukrainassa, eikä myöskään vientiä kyseisiin maihin. Venäjän sotatoimien takia asetetut uudet pakotteet ja muuttunut toimintaympäristö pakotteiden soveltamisalan ulkopuolella sekä vastapakotteet saattavat luoda epävarmuuksia, joita ei tämän osavuosikatsauksen julkaisuhetkellä pystytä kokonaisvaltaisesti arvioimaan.

Monet Sitowise-konserniin ja sen liiketoimintaan liittyvistä riskeistä kuuluvat sen liiketoiminnan luonteeseen ja ovat tyyppisiä sen toimialalla. Listalleottoesitteessä 12.3.2021 (saatavilla verkkosivuilamme [www.sitowise.com](http://www.sitowise.com)) riskejä on kuvattu erittäin kattavasti ja ne muodostavat edelleen ajankohtaisen kokonaisuuden riskeistä.

## KAUSIVAIHTELU

Sitowisen liiketoiminnan kausivaihteluun vaikuttaa vuoden työpäivien ajoittuminen kuukausittain, joihin taas vaikuttavat arki-työpäivien (esimerkiksi pääsiäinen ja joulukuu) ja lomien ajoitukset. Konsernin liikevaihto ja kannattavuus ovat yleensä matalimmillaan kolmannella vuosineljänneksellä kesälomista johtuen. Vuoteen 2021 vaikuttivat vielä normaalin kausivaihtelun lisäksi koronarajoitusten myötä tulleet etätyöjaksot sekä sisäisten tapahtumien, aktiviteettien ja lomien ajankohtien siirtyminen ja normaalia pienemmät sairaspöissaolot.

### KAUSIVAIHTELU, TYÖTUNNIT LIIKEVAIHDOLLA PAINOTETTUNA

	2022	2021	Ero
Q1	476	470	6
Q2	460	459	1
Q3	500	500	0
Q4	477	481	-4
<b>Koko vuosi</b>	<b>1 914</b>	<b>1 911</b>	<b>3</b>

## KONSERNIN LIIKEVAIHTO JA EBITA VUOSINELJÄNNEKSITTÄIN

EUR miljoonaa	Q1/2021	Q2/2021	Q3/2021	Q4/2021	Q1/2022
<b>Liikevaihto</b>	<b>42,8</b>	<b>46,5</b>	<b>39,6</b>	<b>50,5</b>	<b>49,2</b>
Liiketoiminnan muut tuotot	0,2	0,4	0,2	0,1	0,1
Materiaalit ja palvelut	-2,4	-3,1	-3,8	-5,2	-4,1
Henkilöstökulut	-29,1	-30,7	-24,3	-31,1	-32,2
Liiketoiminnan muut kulut	-4,9	-5,3	-4,9	-6,8	-5,9
Aineellisten hyödykkeiden poistot	-1,8	-1,9	-1,9	-1,9	-1,9
<b>EBITA, oikaistu</b>	<b>4,7</b>	<b>5,9</b>	<b>4,9</b>	<b>5,6</b>	<b>5,2</b>
EBITA, oikaistu %	11,0 %	12,7 %	12,4 %	11,1 %	10,6 %
Vertailukelpoisuuteen vaikuttavat erät	-0,6	-1,3	-0,3	-0,4	-1,7
<b>EBITA</b>	<b>4,1</b>	<b>4,7</b>	<b>4,6</b>	<b>5,2</b>	<b>3,5</b>
EBITA %	9,5 %	10,0 %	11,6 %	10,3 %	7,2 %





## KATSAUSKAUDEN JÄLKEISET MERKITTÄVÄT TAPAHTUMAT

Varsinainen yhtiökokous pidettiin 204.2022. Yhtiökokous vahvisti tilinpäätöksen tilikaudelta 1.1.–31.12.2021 ja myönsi vastuuvapauden hallituksen jäsenenä ja toimitusjohtajana tilikauden aikana toimineille. Yhtiökokous päätti hallituksen ehdottamasta osingonjaosta, 0,10 euroa osakkeelta, joka maksettiin 294.2022 osakkeenomistajille, jotka olivat osingonmaksun täsmäytyspäivänä 224.2022 merkittynä Euroclear Finland Oy:n pitämään yhtiön osakasluetteloon. Yhtiökokous hyväksyi Yhtiön toimielinten palkitsemispolitiikan, päätti hallituksen kokoonpanon ja palkkioiden pysyvän samana ja valitsi uudelleen tilintarkastajan. Hallituksen valtuutus yhtiön omien osakkeiden hankintaan, osakeantoihin ja osakkeisiin oikeuttavien erityisten oikeuksien antamiseen uusittiin.

Hallitus valitsi yhtiökokousta seuranneessa järjestäytymiskokouksessa puheenjohtajakseen Eero Heliövaaran ja varapuheenjohtajakseen Tomi Terhon. Lisäksi hallitus valitsi jäsenet valiokuntiinsa. Nimitysvaliokunnan puheenjohtajaksi valittiin Eero Heliövaara ja jäseniksi Petri Rignell ja Tomi Terho. Tarkastusvaliokunnan puheenjohtajaksi valittiin Mirel Leino-Haltia ja jäseniksi Taina Kyllönen ja Tomi Terho. Henkilöstövaliokunnan puheenjohtajaksi valittiin Eero Heliövaara ja jäseniksi Leif Gustafsson ja Elina Piispanen. Yrityskauppavaliokunnan puheenjohtajaksi valittiin Tomi Terho ja jäseniksi Eero Heliövaara, Leif Gustafsson ja Petri Rignell.

Heikki Haasmaa aloitti konsernin uutena toimitusjohtajana 1.5.2022.

Espoo, 17.5.2022  
Sitowise Group Oyj  
Hallitus

## LISÄTIEDOT

Heikki Haasmaa, toimitusjohtaja,  
heikki.haasmaa@sitowise.com | puh. 050 304 7765

Heidi Karlsson, talousjohtaja,  
heidi.karlsson@sitowise.com | puh. 040 759 3320

Minttu Vilander, viestintä- ja vastuullisuusjohtaja,  
minttu.vilander@sitowise.com | puh. 040 575 6660

### TALOUDELLINEN KALETERI

Sitowise Group Oyj:n taloudellisten katsausten suunnitellut julkistamisajankohdat vuonna 2022 ovat seuraavat:

- Puolivuosikatsaus, tammi–kesäkuu 2022, 17.8.2022
- Osavuosisikatsaus, tammi–syyskuu 2022, 2.11.2022

### TIEDOTUSTILAISUUS ANALYYTIKOILLE, MEDIALLE JA SIJOITTAJILLE

18.5.2022 kello 13.00

### JAKELU:

Nasdaq Helsinki Oy  
Keskeiset tiedotusvälineet  
www.sitowise.com

### SITOWISE LYHYESTI:

Sitowise on pohjoismainen rakennetun ympäristön asiantuntija- ja digitalo. Tarjoamme suunnittelu- ja konsultointipalveluja vastuullisemman ja älykkäämmän kaupunkikehityksen ja sujuvamman liikkumisen mahdollistamiseksi. Operoimme kolmella liiketoiminta-alueella Suomessa ja Ruotsissa: kiinteistöt ja rakennukset, infrastruktuuri ja digitaaliset ratkaisut.

Haluamme nostaa älykkyyden ja vastuullisuuden rimaa, ja siksi visiomme on olla vastuullisin kumppani hyvinvoivan elinympäristön kehittämisessä. Sitowise on kasvanut viime vuosina nopeasti ja kannattavasti. Konsernin vuoden 2021 liikevaihto oli noin 179 miljoonaa euroa ja yhtiö työllistää yli 2 000 asiantuntijaa. Sitowise Group Oyj on listattu Nasdaq Helsingissä kaupankäyntitunnuksella SITOWS.

## KONSERNIN LAAJA TULOSLASKELMA

EUR tuhatta	1-3/2022	1-3/2021	1-12/2021
<b>Liikevaihto</b>	<b>49 183</b>	<b>42 797</b>	<b>179 334</b>
Liiketoiminnan muut tuotot	68	311	976
Materiaalit ja palvelut	-4 135	-2 448	-14 589
Henkilöstökulut	-32 413	-29 282	-115 696
Liiketoiminnan muut kulut	-7 296	-5 470	-24 064
Poistot ja arvonalentumiset	-2 472	-2 252	-9 586
<b>Liikevoitto</b>	<b>2 935</b>	<b>3 655</b>	<b>16 376</b>
Rahoitustuotot	29	0	184
Rahoituskulut	-1 427	-4 717	-6 270
<b>Tulos ennen veroja</b>	<b>1 537</b>	<b>-1 062</b>	<b>10 290</b>
Tuloverot	-407	259	-2 388
<b>Katsauskauden tulos</b>	<b>1 130</b>	<b>-804</b>	<b>7 903</b>
<b>Katsauskauden tuloksen jakautuminen:</b>			
Emoyhtiön omistajille	1 140	-790	7 827
Määräysvallattomille omistajille	-10	-14	76
<b>Muut laajan tuloksen erät:</b>			
<b>Erät, joita ei siirretä tulosvaikutteisiksi</b>			
Muiden sijoitusten käyvän arvon muutoksen käsittely laajan tuloksen kautta	0	55	55
<b>Erät, jotka voidaan myöhemmin siirtää tulosvaikutteisiksi</b>			
Muuntoeron muutos	510	-132	-204
<b>Katsauskauden laaja tulos</b>	<b>1 640</b>	<b>-880</b>	<b>7 754</b>
<b>Katsauskauden laajan tuloksen jakautuminen:</b>			
Emoyhtiön omistajille	1 650	-866	7 678
Määräysvallattomille omistajille	-10	-14	76
<b>Osakekohtainen tulos:</b>			
Osakekohtainen tulos (EUR)	0,03	-0,02	0,22
Laimennettu osakekohtainen tulos (EUR)	0,03	-0,02	0,22

## KONSERNITASE

EUR tuhatta	31.3.2022	31.3.2021	31.12.2021
<b>Varat</b>			
Liikearvo	139 717	126 019	135 193
Muut aineettomat hyödykkeet	7 136	6 282	7 543
Aineelliset hyödykkeet	30 887	33 273	31 421
Muut osakkeet, osuudet ja saamiset	1 869	1 750	1 865
Laskennalliset verosaamiset	1 291	1 529	1 077
<b>Pitkäaikaiset varat yhteensä</b>	<b>180 901</b>	<b>168 853</b>	<b>177 098</b>
Myyntisaamiset ja muut saamiset	49 502	48 066	52 099
Tuloverosaamiset	750	690	1 204
Rahavarat	16 876	9 137	19 353
<b>Lyhytaikaiset varat yhteensä</b>	<b>67 128</b>	<b>57 892</b>	<b>72 656</b>
<b>Varat yhteensä</b>	<b>248 028</b>	<b>226 746</b>	<b>249 754</b>
<b>EUR tuhatta</b>	<b>31.3.2022</b>	<b>31.3.2021</b>	<b>31.12.2021</b>
<b>Oma pääoma ja velat</b>			
Osakepääoma	80	80	80
Sijoitetun vapaan oman pääoman rahasto	95 947	93 449	95 310
Käyvän arvon rahasto	285	285	285
Muuntoero	666	228	157
Kertyneet voittovarot	20 030	10 063	18 840
<b>Emoyhtiön omistajille kuuluva oma pääoma</b>	<b>117 007</b>	<b>104 104</b>	<b>114 672</b>
Määräysvallattomien omistajien osuus	176	96	186
<b>Oma pääoma yhteensä</b>	<b>117 183</b>	<b>104 201</b>	<b>114 858</b>
Laskennalliset verovelat	1 324	1 955	1 565
Rahoitusvelat	69 845	62 913	70 983
Muut velat	0	12	12
<b>Pitkäaikaiset velat yhteensä</b>	<b>71 168</b>	<b>64 879</b>	<b>72 560</b>
Tuloverovelat	947	767	2 273
Rahoitusvelat	7 678	6 046	7 624
Varaukset	1 379	1 765	1 428
Ostovelat ja muut velat	49 673	49 087	51 010
<b>Lyhytaikaiset velat yhteensä</b>	<b>59 677</b>	<b>57 665</b>	<b>62 336</b>
<b>Oma pääoma ja velat yhteensä</b>	<b>248 028</b>	<b>226 746</b>	<b>249 754</b>

## KONSERNIN RAHAVIRTALASKELMA

EUR tuhatta	1-3/2022	1-3/2021	1-12/2021
<b>Liiketoiminnan rahavirta:</b>			
Tilikauden tulos	1 130	-804	7 903
Oikaisut			
Tuloverot	407	-259	2 388
Poistot ja arvonalentumiset	2 472	2 252	9 586
Rahoitustuotot ja -kulut	1 398	4 717	6 086
Muut oikaisut	49	-65	154
Käyttöpääoman muutos			
Myyntisaamiset ja muut saamiset, lisäys (-) / vähennys (+)	2 924	3 203	-4 177
Ostovelat ja muut velat, lisäys (+) / vähennys (-)	-1 426	-3 807	878
Maksetut korot ja muut rahoituskulut	-507	-1 010	-2 430
Saadut korot ja muut rahoitustuotot	29	0	186
Maksetut tuloverot	-1 712	-1 792	-3 425
<b>Liiketoiminnan rahavirta</b>	<b>4 763</b>	<b>2 436</b>	<b>17 149</b>
<b>Investointien rahavirta:</b>			
Investoinnit aineellisiin ja aineettomiin hyödykkeisiin	-732	-1 227	-2 209
Tytäryritysten hankinnat vähennettynä hankintahetken rahavaroilla	-5 607	-8 110	-19 900
<b>Investointien rahavirta</b>	<b>-6 339</b>	<b>-9 338</b>	<b>-22 109</b>
<b>Rahoituksen rahavirta:</b>			
Osakeannista saadut maksut	757	71 948	78 762
Maksetut listautumiskulut	0	-2 370	-5 078
Omien osakkeiden hankinta	-107	-21	-22
Maksetut osingot ja pääomanpalautukset	0	-21 171	-22 286
Lainojen nostot	0	39 619	50 119
Lainojen takaisinmaksut	-23	-72 725	-72 753
Pääomalainan takaisinmaksu	0	-14 145	-14 145
Vuokrasopimusvelat, lisäys (+) / vähennys (-)	-1 495	-580	-5 766
<b>Rahoituksen rahavirta</b>	<b>-867</b>	<b>554</b>	<b>8 831</b>
Rahavarat katsauskauden alussa	19 353	15 463	15 463
Rahavarojen muutos, lisäys (+) / vähennys (-)	-2 443	-6 348	3 871
Valuuttakurssien muutosten vaikutus	-34	21	19
<b>Rahavarat katsauskauden lopussa</b>	<b>16 876</b>	<b>9 137</b>	<b>19 353</b>

## KONSERNIN LASKELMA OMAN PÄÄOMAN MUUTOKSESTA

EUR tuhatta	Emoyhtiön osakkeenomistajille kuuluva pääoma								
	Osake- pääoma	Sijoitetun vapaan oman pääoman rahasto	Käyvän arvon rahasto	Oman pääoman ehtoiset lainat	Muunto- erot	Kertyneet voittovarat	Yhteensä	Määräys- vallattomien omistajien osuus	Oma pääoma yhteensä
<b>Oma pääoma 1.1.2022</b>	<b>80</b>	<b>95 310</b>	<b>285</b>	<b>0</b>	<b>156</b>	<b>18 840</b>	<b>114 672</b>	<b>186</b>	<b>114 858</b>
Tilikauden tulos						1 140	1 140	-10	1 130
Muut laajan tuloksen erät			0	0	510		510		510
<b>Tilikauden laaja tulos</b>	<b>0</b>	<b>0</b>	<b>0</b>	<b>0</b>	<b>510</b>	<b>1 140</b>	<b>1 650</b>	<b>-10</b>	<b>1 640</b>
Osakeannit		757					757		757
Omien osakkeiden hankinnat		-121					-121		-121
Osakeperusteiset kannustinjärjestelyt						49	49		49
<b>Liiketoimet omistajien kanssa</b>	<b>0</b>	<b>636</b>	<b>0</b>	<b>0</b>	<b>0</b>	<b>49</b>	<b>685</b>	<b>0</b>	<b>685</b>
<b>Oma pääoma 31.3.2022</b>	<b>80</b>	<b>95 946</b>	<b>285</b>	<b>0</b>	<b>666</b>	<b>20 030</b>	<b>117 007</b>	<b>176</b>	<b>117 183</b>
<b>Oma pääoma 1.1.2021</b>	<b>3</b>	<b>40 663</b>	<b>230</b>	<b>14 145</b>	<b>360</b>	<b>11 370</b>	<b>66 770</b>	<b>110</b>	<b>66 880</b>
Raportointikauden tulos						-790	-790	-14	-804
Muut laajan tuloksen erät			55		-132	0	-76		-76
<b>Tilikauden laaja tulos</b>	<b>0</b>	<b>0</b>	<b>55</b>	<b>0</b>	<b>-132</b>	<b>-790</b>	<b>-866</b>	<b>-14</b>	<b>-880</b>
Rahastokorotus	78	-78					0		0
Osakeannit		76 908					76 908		76 908
Listautumisannin kulut		-2 057					-2 057		-2 057
Omien osakkeiden hankinnat						-21	-21		-21
Osingonjako ja pääomanpalautukset		-21 988				-298	-22 286		-22 286
Oman pääoman ehtoinen laina				-14 145			-14 145		-14 145
Oman pääoman ehtoisen lainan korot						-198	-198		-198
<b>Liiketoimet omistajien kanssa</b>	<b>78</b>	<b>52 786</b>	<b>0</b>	<b>-14 145</b>	<b>0</b>	<b>-517</b>	<b>38 201</b>	<b>0</b>	<b>38 201</b>
<b>Oma pääoma 31.3.2021</b>	<b>80</b>	<b>93 449</b>	<b>285</b>	<b>0</b>	<b>229</b>	<b>10 063</b>	<b>104 104</b>	<b>96</b>	<b>104 201</b>

## TILINPÄÄTÖSTIEDOTTEEN LIITETIEDOT

Sitowise-konsernin osavuositiedot on laadittu IAS 34 Osavuosi-katsaukset -standardin mukaan. Osavuositiedot eivät sisällä kaikkia vuoden 2021 konsernitilinpäätöksessä esitettyjä liitetietoja, minkä vuoksi sitä tulee lukea yhdessä IFRS:n mukaisesti laaditun vuoden 2021 konsernitilinpäätöksen kanssa. Osavuositiedoissa on sovellettu samoja laatimisperiaatteita kuin konsernitilinpäätöksessä. Näitä osavuositietoja ei ole tilintarkastettu.

Osavuosikatsauksen selostusosassa on kuvattu koronaviruspandemian ja Ukrainan sodan tähänastisia vaikutuksia Sitowise-konserniin tarkemmin. Muuten konsernin johdon harkintaan ja arvioihin liittyvät keskeiset epävarmuustekijät sekä harkintaan perustuvia ratkaisuja vaativat osa-alueet ovat samoja kuin vuoden 2021 tilinpäätöksessä.

### 1. LIIKEVAIHTO

#### Liikevaihto liiketoiminta-alueittain

EUR tuhatta	1-3/2022	1-3/2021	1-12/2021
Talo	19 835	17 960	72 121
Infra <sup>2)</sup>	14 172	13 824	56 436
Digitaaliset ratkaisut <sup>1),2)</sup>	6 269	3 578	19 759
Ruotsi	8 884	7 419	31 025
Muut	22	16	-8
<b>Yhteensä</b>	<b>49 183</b>	<b>42 797</b>	<b>179 334</b>

<sup>1)</sup> Sisältää konsernin ruotsalaisen tytäryhtiö Infracontrol AB:n.

<sup>2)</sup> Vertailuvuoden tiedot muutettu vastaamaan nykyistä organisaatorakennetta.

#### Liikevaihdon maantieteellinen jako

EUR tuhatta	1-3/2022	1-3/2021	1-12/2021
Suomi	38 550	35 188	144 456
Ruotsi	10 403	7 372	33 967
Muut maat	230	237	912
<b>Yhteensä</b>	<b>49 183</b>	<b>42 797</b>	<b>179 334</b>

Liikevaihdon maantieteellinen jako esitetään asiakkaan sijainnin mukaan.

Tulot asiakkaiden kanssa tehdyistä sopimuksista, joiden odotetaan kirjattavan ja jotka liittyvät jäljellä oleville suoritevelvoitteille 31.3.2022 mennessä, ovat noin 172 miljoonaa euroa.

### 2. YRITYSKAUPAT (LIIKETOIMINTOJEN YHDISTÄMINEN)

Ensimmäisen vuosineljänneksen aikana Sitowise-konserni osti ruotsalaisen Mavacon Mark & VA Consult AB:n koko osakekannan ja Suomessa VRT Finland Oy:n vedenalaisiin tutkimuksiin ja taitorakenteiden tarkistukseen liittyvän Survey -palveluliiketoiminnan. Mavacon Mark & VA Consult AB on erikoistunut tie-, maa-, vesi-, viemäri- ja hulevesiprojektien suunnittelu- ja konsultointipalveluihin. Yrityskauppojen vaikutus konsernin tuloslaskelmaan alkoi Mavacon AB:n osalta 02/2021 ja VRT Surveyn osalta 01/2022.

Yritys	Ajan-kohta	Kauppatapa	Paikkakunta	Henkilöstö
Mavacon Mark & VA Consult AB	1/2022	Osakekauppa (100 %)	Falun	13
VRT Survey (osa VRT Finland Oy:tä)	1/2022	Liiketoiminta-kauppa	Jyväskylä	9

Ostettujen yritysten varat ja velat sisältävät pääasiassa käyttöpääoman eriä sekä erikseen tunnistetut omaisuuserät, jotka liittyivät asiakassuhteisiin ja teknologioihin sekä mahdolliset kurssimuutosten vaikutukset. Erikseen tunnistettujen omaisuuserien arvioitu taloudellinen vaikutusaika on 5 vuotta. Kirjattu konserniliikearvo ei ole vähennyskelpoinen verotuksessa.

EUR tuhatta	1-3/2022
Hankintahinta	5 555
Varat	1 358
Velat	294
<b>Nettovarallisuus</b>	<b>880</b>
Liikearvo	4 676

### 3. RAHOITUSVAROJEN JA -VELKOJEN KÄYVÄN ARVON LUOKITTELUT

Käyvän arvon hierarkialuokat:

- **Taso 1:** Noteeratut käyvät arvot aktiivisilla markkinoilla samanlaisille varoille ja veloille
- **Taso 2:** Käyvät arvot määritetään käyttämällä muita tietoja kuin tasoon 1 sisältyviä noteerattuja hintoja, ja ne ovat todennettavissa asianomaisen omaisuuserän tai velan osalta joko suoraan tai epäsuorasti
- **Taso 3:** Käyvät arvot määritetään käyttäen varojen tai velkojen tietoja, jotka eivät perustu todettavissa oleviin markkinatietoihin

**Rahoitusvarat**

EUR tuhatta	Jaksotettuun hankintameno- arvostettavat	Käypään arvoon muiden laajan tuloksen kautta arvostettavat	Käypään arvoon tulos- vaikutteisesti	Kirjanpitoarvo yhteensä	Käypä arvo	Taso
<b>Pitkäaikaiset rahoitusvarat</b>						
Muut osakkeet ja osuudet		731		731	731	Taso 3
Lainasaamiset	923			923	923	Taso 2
Muut rahoitusvarat	216			216	216	Taso 2
<b>Lyhytaikaiset rahoitusvarat</b>						
Myyntisaamiset	28 751			28 751	28 751	Taso 2
Rahat ja pankkisaamiset	16 876			16 876	16 876	Taso 1
<b>Rahoitusvarat 31.3.2022</b>	<b>46 765</b>	<b>731</b>	<b>0</b>	<b>47 495</b>	<b>47 495</b>	

EUR tuhatta	Jaksotettuun hankintameno- arvostettavat	Käypään arvoon muiden laajan tuloksen kautta arvostettavat	Käypään arvoon tulos- vaikutteisesti	Kirjanpitoarvo yhteensä	Käypä arvo	Taso
<b>Pitkäaikaiset rahoitusvarat</b>						
Muut osakkeet ja osuudet		731		731	731	Taso 3
Lainasaamiset	917			917	917	Taso 2
Muut rahoitusvarat	103			103	103	Taso 2
<b>Lyhytaikaiset rahoitusvarat</b>						
Myyntisaamiset	26 732			26 732	26 732	Taso 2
Rahat ja pankkisaamiset	9 137			9 137	9 137	Taso 1
<b>Rahoitusvarat 31.3.2021</b>	<b>36 889</b>	<b>731</b>	<b>0</b>	<b>37 620</b>	<b>37 620</b>	

**Rahoitusvelat**

EUR tuhatta	Jaksotettuun hankintameno- arvostettavat	Käypään arvoon muiden laajan tuloksen kautta arvostettavat	Käypään arvoon tulos- vaikutteisesti	Kirjanpitoarvo yhteensä	Käypä arvo	Taso
<b>Pitkäaikaiset rahoitusvelat</b>						
Lainat rahoituslaitoksilta	49 225			49 225	49 225	Taso 2
Vuokrasopimusvelat	20 620			20 620		Taso 2
<b>Lyhytaikaiset rahoitusvelat</b>						
Lainat rahoituslaitoksilta	1 026			1 026	1 026	Taso 2
Ostovelat	6 329			6 329	6 329	Taso 2
Lisäkauppahintavelat			196	196	196	Taso 3
Vuokrasopimusvelat	6 652			6 652	6 652	Taso 2
<b>Rahoitusvelat 31.3.2022</b>	<b>83 853</b>	<b>0</b>	<b>196</b>	<b>84 049</b>	<b>63 428</b>	

EUR tuhatta	Jaksotettuun hankintameno- arvostettavat	Käypään arvoon muiden laajan tuloksen kautta arvostettavat	Käypään arvoon tulos- vaikutteisesti	Kirjanpitoarvo yhteensä	Käypä arvo	Taso
<b>Pitkäaikaiset rahoitusvelat</b>						
Lainat rahoituslaitoksilta	39 634			39 634	39 634	Taso 2
Vuokrasopimusvelat	23 279			23 279	23 279	Taso 2
<b>Lyhytaikaiset rahoitusvelat</b>						
Ostovelat	6 393			6 393	6 393	Taso 2
Lisäkauppahinta			2 036	2 036	2 036	Taso 3
Vuokrasopimusvelat	6 027			6 027	6 027	Taso 2
<b>Rahoitusvelat 31.3.2021</b>	<b>75 333</b>	<b>0</b>	<b>2 036</b>	<b>77 369</b>	<b>77 369</b>	

Velat rahoituslaitoksilta muodostuvat vaihtuvakorkoisesta pankkilainasta. Rahoitussopimuksesta on nostettu pankkilainaa noin 50 miljoonaa euroa, mutta tililimiittä ei ole käytetty. Konserni täytti katsauskaudella kaikki kovenanttiehdot.

#### 4. VAKUUDET JA VASTUUSITOUMUKSET

Ensimmäisen vuosineljänneksen aikana ei tapahtunut merkittäviä muutoksia ja yhtiöllä oli katsauskauden lopussa pankkitakauksia noin 2,6 miljoonaa euroa.

#### 5. OSAKKEET

##### Osakekohtaisten tulosten laskennassa käytetyt osakemäärät

Vertailukausien osalta listautumisen johdosta on ensimmäisen vuosineljänneksen osakkeiden keskimääräinen määrä laskettu poikkeuksellisesti 31.3.2021 osakemäärällä. Laimennetussa osakemäärässä on huomioitu henkilöstö- ja muiden antien osakkeet, jotka ovat olleet rekisteröimättä katsauskauden lopussa.

	1-3/2022	1-3/2021	1-12/2021
Osakemäärä	35 665 927	34 493 874	35 415 927
Osakemäärä keskimäärin	35 660 371	34 493 874	35 290 804
Laimennettu osakemäärä	35 665 927	35 165 927	35 665 927
Laimennettu osakemäärä keskimäärin	35 665 927	35 165 927	35 333 200

#### 6. LÄHIPIIRI

Vuoden 2021 maaliskuun lopussa listautumisen yhteydessä perustettiin pitkän aikavälin kannustinjärjestelmä eli optio-ohjelma, jonka käyttöönotosta on kirjattu kuluvaikutusta yhteensä 49 tuhatta euroa katsauskaudella.

Yhtiöllä ei ole ollut muita olennaisia, tavanomaisuudesta poikkeavia lähipiiritapahtumia katsauskaudella.



## 7. TALOUDELLISET JA VAIHTOEHTOISET TUNNUSLUVUT

Sitowise on raportoinut vuoden 2019 IFRS tilinpäätöksestä alkaen eräitä vaihtoehtoisia tunnuslukuja, jotka eivät ole IFRS-standardien mukaisia. Vaihtoehtoisten tunnuslukujen laskennassa ei huomioida vertailukelpoisuuteen vaikuttavia, tavallisesta liiketoiminnasta poikkeavia eräiä varsinaisen liiketoiminnan taloudellisen tuloksen näyttämiseksi. Vaihtoehtoisten tunnuslukujen tarkoituksena on parantaa vertailukelpoisuutta eivätkä ne korvaa muita IFRS-pohjaisia tunnuslukuja.

Raportoitavat vaihtoehtoiset tunnusluvut ovat oikaistu käyttökate (EBITDA), EBITA, oikaistu EBITA ja Nettovelka / EBITDA (oikaistu). Oikaistun käyttökateen (EBITDA) ja oikaistun EBITA:n ulkopuolelle jäävät vertailukelpoisuuteen vaikuttavat olennaiset tavalliseen liiketoimintaan kuulumattomat erät.

Erittelyt vertailukelpoisuuteen liittyvistä eristä ja vaihtoehtoisten tunnuslukujen täsmäytyslaskelmat ovat liitetiedossa 9.

### Taloudellista kehitystä kuvaavat tunnusluvut

EUR tuhatta	1-3/2022	1-3/2021	1-12/2021
Liikevaihdo	49 183	42 797	179 334
Liikevaihdon kasvu %	14,9 %	6,9 %	12,0 %
Oikaistu orgaaninen liikevaihdon kasvu %	7 %	0 %	0 %
EBITA, oikaistu	5 230	4 722	21 146
% liikevaihdosta	10,6 %	11,0 %	11,8 %
EBITA	3 529	4 081	18 523
Liikevoitto (EBIT)	2 935	3 655	16 376
% liikevaihdosta	6,0 %	8,5 %	9,1 %
Katsauskauden tulos	1 130	-1 062	7 903
Taseen loppusumma	248 028	226 746	249 754
Rahavarat	16 876	9 137	19 353
Nettovelka	33 375	30 497	30 859
Liiketoiminnan rahavirta ennen rahoituseriä ja veroja	6 953	6 353	22 818
Osakekohtainen tulos (EUR)	0,03	-0,02	0,22
Laimennettu osakekohtainen tulos (EUR)	0,03	-0,02	0,22
Oman pääoman tuotto (ROE), %	1,0 %	11,4 %	8,7 %
Sijoitetun pääoman tuotto (ROCE), %	1,5 %	10,5 %	8,9 %
Omavaraisuusaste, %	47,2 %	46,0 %	46,0 %
Nettovelka / EBITDA, oikaistu	1,5x	1,4x	1,4x
Velkaantumisaste, %	28,5 %	29,3 %	26,9 %
Henkilöstö keskimäärin	2 044	1 910	1 969
Henkilötyövuosi keskimäärin	1 773	1 650	1 697
Laskutusaste	75,7 %	74,8 %	76,6 %

## 8. TALOUDELLISTEN JA VAIHTOEHTOISTEN TUNNUSLUKUJEN LASKENTAPERIAATTEET

Oikaistu orgaaninen liikevaihdon kasvu	=	Liikevaihdon kasvu yritysosot ja -myynnit pois lukien sekä huomioiden työpäivien määrän ja valuuttakurssien vaikutus
EBITA	=	Liiketulos + aineettomien hyödykkeiden poistot
EBITA, oikaistu	=	EBITA + vertailukelpoisuuteen vaikuttavat erät
EBITDA, oikaistu	=	EBITDA + vertailukelpoisuuteen vaikuttavat erät, lisäksi kaikki vuokravastuuvelat on käsitelty operatiivisina vuokrasopimuksina, joten vuokratulot vaikuttavat kokonaisuudessaan EBITDA:han
Vertailukelpoisuuteen vaikuttavat erät	=	Vertailukelpoisuuteen vaikuttavat erät liittyvät pääosin yritysjärjestely- ja integraatiokuluihin, uudelleenjärjestelykuluihin ja listautumisvalmiuskuluihin
Nettovelka	=	Rahalaitoslainat – rahavarat (Nettovelka ei sisällä vuokrasopimusvelkaa)
Oman pääoman tuotto (ROE), %	=	Katsauskauden tulos edelliseltä 12 kuukaudelta Oma pääoma yhteensä, keskimäärin
Sijoitetun pääoman tuotto (ROCE), %	=	(Tulos ennen veroja + rahoituskulut) edelliseltä 12 kuukaudelta (Taseen loppusumma – korottomat velat), keskimäärin
Omavaraisuusaste, %	=	Oma pääoma yhteensä Taseen loppusumma
Nettovelka / EBITDA, oikaistu	=	Nettovelka EBITDA, oikaistu
Velkaantumisaste, %	=	Nettovelka Oma pääoma yhteensä
Osakekohtainen tulos	=	(Katsauskauden tulos – määräysvallattomille kuuluva osuus – tilikaudelta jaettavaksi päätetty osinko verovaikutus huomioon ottaen) Osakkeiden painotettu lukumäärä keskimäärin
Laimennettu osakekohtainen tulos	=	(Katsauskauden tulos – määräysvallattomille kuuluva osuus – tilikaudelta jaettavaksi päätetty osinko verovaikutus huomioon ottaen) Osakkeiden laimennettu painotettu lukumäärä keskimäärin
Osakekohtainen tulos (jatkuvat toiminnot)	=	(Katsauskauden jatkuvien toimintojen tulos – määräysvallattomille kuuluva osuus – tilikaudelta jaettavaksi päätetty osinko verovaikutus huomioon ottaen) Osakkeiden painotettu lukumäärä keskimäärin
Laimennettu osakekohtainen tulos (jatkuvat toiminnot)	=	(Katsauskauden jatkuvien toimintojen tulos – määräysvallattomille kuuluva osuus – tilikaudelta jaettavaksi päätetty osinko verovaikutus huomioon ottaen) Osakkeiden laimennettu painotettu lukumäärä keskimäärin
Henkilötyövuosi keskimäärin	=	Konsernin henkilöstö täysipäiväisten työntekijöiden lukumäärä vastaavaksi arvoksi muutettuna, keskiarvo kauden aikana
Laskutusaste	=	Projektityötuntien kokonaismäärä suhteessa tehtyjen työtuntien määrään

## 9. VAIHTOEHTOISTEN TUNNUSLUKUJEN TÄSMÄYTTÄMINEN

EUR tuhatta	1-3/2022	1-3/2021	1-12/2021
<b>Liikevaihto</b>	49 183	42 797	179 334
<b>Oikaistu orgaaninen liikevaihdon kasvu %</b>			
Liikevaihdon kasvu	15 %	7 %	12 %
Yritystojen vaikutus	-7 %	-8 %	-11 %
Työpäivien vaikutus	-1 %	2 %	0 %
Valuuttakurssien vaikutus	1 %	-1 %	-1 %
<b>Oikaistu orgaaninen liikevaihdon kasvu %</b>	<b>7 %</b>	<b>0 %</b>	<b>0 %</b>
<b>EBITA</b>			
Liikevoitto (EBIT)	2 935	3 655	16 376
Aineettomien hyödykkeiden poistot	-594	-426	-2 147
<b>EBITA</b>	<b>3 529</b>	<b>4 081</b>	<b>18 523</b>
<b>EBITA %</b>	<b>7,2 %</b>	<b>9,5 %</b>	<b>10,3 %</b>
<b>Vertailukelpoisuuteen vaikuttavat erät</b>			
Uudelleenjärjestelykustannukset	250	181	181
Yritysjärjestely- ja integraatiokustannukset	877	220	1 683
Kulut liittyen listautumisvalmiuteen	0	196	196
Muut kulut	574	43	555
<b>Vertailukelpoisuuteen vaikuttavat erät, EBITDA</b>	<b>1 701</b>	<b>640</b>	<b>2 615</b>
Vertailukelpoisuuteen vaikuttavat erät, aineellisten hyöd. poistot	0	0	8
<b>Vertailukelpoisuuteen vaikuttavat erät, EBITA</b>	<b>1 701</b>	<b>640</b>	<b>2 623</b>
<b>EBITA, oikaistu</b>			
EBITA	3 529	4 081	18 523
Vertailukelpoisuuteen vaikuttavat erät, EBITA	1 701	640	2 623
<b>EBITA, oikaistu</b>	<b>5 230</b>	<b>4 722</b>	<b>21 146</b>
<b>EBITA, oikaistu %</b>	<b>10,6 %</b>	<b>11,0 %</b>	<b>11,8 %</b>
<b>EBITDA</b>			
Liikevoitto (EBIT)	2 935	3 655	16 376
Poistot ja arvonalentumiset	-2 472	-2 252	-9 586
<b>EBITDA</b>	<b>5 406</b>	<b>5 907</b>	<b>25 962</b>
<b>EBITDA %</b>	<b>11,0 %</b>	<b>13,8 %</b>	<b>14,5 %</b>
<b>Nettovelka</b>			
Rahalaitoslainat	50 251	39 634	50 212
Rahavarat	16 876	9 137	19 353
<b>Nettovelka</b>	<b>33 375</b>	<b>30 497</b>	<b>30 859</b>
<b>EBITDA, oikaistu (ed. 12 kk)</b>			
EBITDA (ed. 12 kk)	25 462	25 716	25 962
Vertailukelpoisuuteen vaikuttavat erät, EBITDA (ed. 12 kk)	3 675	1 466	2 615
Operatiiviset vuokratvelat (IFRS16) (ed. 12 kk)	6 152	6 114	6 148
<b>EBITDA, oikaistu (ed. 12 kk)</b>	<b>22 985</b>	<b>21 068</b>	<b>22 429</b>
<b>Nettovelka / EBITDA, oikaistu</b>			
Nettovelka	33 375	30 497	30 859
EBITDA, oikaistu (ed. 12 kk)	22 985	21 068	22 429
<b>Nettovelka / EBITDA, oikaistu</b>	<b>1,5x</b>	<b>1,4x</b>	<b>1,4x</b>
<b>Velkaantumisaste, %</b>			
Oma pääoma yhteensä	117 183	104 201	114 858
Nettovelka	33 375	30 497	30 859
<b>Velkaantumisaste, %</b>	<b>28,5 %</b>	<b>29,3 %</b>	<b>26,9 %</b>

**SITOWISE GROUP OYJ**  
**LINNOITUSTIE 6 D, 02600 ESPOO**  
**PUH. 020 747 6000**  
**WWW.SITOWISE.COM**

## **The Smart City Company**

**SITOWISE**