

SITOWISE GROUP OYJ

Liikevaihdon kaksinumeroinen kasvu jatkui

Puolivuosisikatsaus
1.1.-30.6.2022



SITOWISE



SISÄLTÖ

2	KAUSI LYHYESTI JA KESKEISET TUNNUSLUVUT
3	TOIMITUSJOHTAJA HEIKKI HAASMAA
4	NÄKYMÄT, OHJEISTUS JA TALOUDELLISET TAVOITTEET
4	TALOUDELLINEN KEHITYS
8	Q2: LIIKETOIMINTAKATSAUS
12	VASTUULLISUUS
13	HENKILÖSTÖ, YHTIÖN JOHTO JA HALLINNOINTI
15	OSAKKEET JA OSAKKEENOMISTAJAT
16	RISKIT JA EPÄVARMUUSTEKIJÄT
16	KAUSIVAIHTELU
17	LIKEVAIHTO JA EBITA VUOSINELJÄNNEKSITTÄIN
18	KATSAUSKAUDEN JÄLKEISET MERKITTÄVÄT TAPAHTUMAT
19	PÄÄLASKELMAT
23	LIITETIEDOT

Tämän katsauksen luvut ovat tilintarkastamattomia. Suluissa edellisvuoden vastaavan ajankohdan vertailuluvut. Tämä katsaus on julkaistu suomeksi ja englanniksi. Jos englanninkielisen käännöksen ja suomenkielisen alkuperäisversion välillä on eroja, suomenkielinen katsaus on ensisijainen.

HUHTI-KESÄKUUN LYHYESTI (Q2)

- Liikevaihto kasvoi 11 % ja oli 51,7 (46,5) miljoonaa euroa.
- Liikevaihdon orgaaninen kasvu oli 4 (-5) %.
- Oikaistu EBITA oli 4,9 (5,9) miljoonaa euroa, eli 9,5 (12,7) % liikevaihdesta
- Tilauskanta kasvoi 21 % ja oli 169 (140) miljoonaa euroa.
- Velkaantuminen (nettovelka/oikaistu EBITDA) nousi tehtyjen yrityskauppojen myötä ja oli 2,7x (1,5x).
- Sitowise teki kolme yrityskauppaa. Kesäkuussa Suomessa konserniin liittyi metsä- ja luonnonvara-alan SaaS-ratkaisuihin keskittynyt IT-osaaja Bitcomp Oy ja korjausrakentamiseen erikoistunut Rakennuttajakaari Oy sekä Ruotsissa sähkösuunnittelutoimisto E60 Elkonsult AB.
- Toukokuussa toteutetussa henkilöstötutkimuksessa nousivat esiin edelleen kasvanut työnantajan suositteluhaluus sekä erittäin vahva tyytyväisyys esihenkilötyöhön.

TAMMI-KESÄKUUN LYHYESTI (H1)

- Liikevaihto kasvoi 13 % ja oli 100,9 (89,3) miljoonaa euroa.
- Liikevaihdon orgaaninen kasvu oli 5 (-3) %.
- Oikaistu EBITA oli 10,1 (10,6) miljoonaa euroa, eli 10,1 (11,9) % liikevaihdesta.
- Alkuvuodesta toteutetussa asiakastutkimuksessa suositteluhaluus pysyi hyvällä tasolla, minkä lisäksi 94 % vastaajista valitsisi Sitowisen kumppanikseen myös jatkossa.
- Yhteensä Sitowise teki viisi yrityskauppaa. Yllä mainittujen lisäksi tammikuussa Sitowise osti ruotsalaisen infrasuunnittelutoimisto Mavacon AB:n sekä viimeisteli kaupan VRT Finland Oy:n 3D-kuntotutkimuksiin keskittyvästä liiketoiminnasta.

KESKEISET TUNNUSLUVUT

EUR miljoonaa	4-6/2022	4-6/2021	1-6/2022	1-6/2021	1-12/2021
Liikevaihto	51,7	46,5	100,9	89,3	179,3
EBITA, oikaistu	4,9	5,9	10,1	10,6	21,1
% liikevaihdesta	9,5 %	12,7 %	10,1 %	11,9 %	11,8 %
EBITA	3,3	4,7	6,8	8,7	18,5
Katsauskauden tulos	1,6	3,4	2,7	2,6	7,9
Liiketoiminnan rahavirta ennen rahoituseriä ja veroja	2,1	3,1	9,0	8,4	22,8
Nettovelka			58,2	29,9	30,9
Nettovelka / EBITDA, oikaistu			2,7x	1,5x	1,4x
Omavaraisuusaste, %			42,9 %	47,8 %	46,0 %
Osakekohtainen tulos (EPS), EUR	0,04	0,10	0,07	0,07	0,22
Henkilöstö keskimäärin	2 115	1 960	2 080	1 935	1 969

TOIMITUSJOHTAJA HEIKKI HAASMAA:

Vuoden toisella neljänneksellä Sitowisen liikevaihto kasvoi 11 prosenttia ja orgaaninen kasvu oli 4 prosenttia. Kokonaiskasvua tukivat vertailukauden jälkeen ostetut yritykset, joiden liiketoiminta on kehittynyt suotuisasti myös oston jälkeen. Ukrainan sodan jatkuminen ja markkinoita koskeva yleinen epävarmuus jatkui toisella neljänneksellä, mutta teknisen suunnittelun markkina on osoittanut vakautensa muutostilanteissa ja suorat vaikutukset Sitowiseen ovat pysyneet toistaiseksi rajallisina. Tilauskantamme on kasvanut merkittävästi viimeisen puoleltoista vuoden aikana ja olen tyytyväinen siihen, että myös toisella neljänneksellä tilauskanta pysyi edelleen korkealla tasolla.

” Vuoden toisella neljänneksellä Sitowisen liikevaihto kasvoi 11 prosenttia ja orgaaninen kasvu oli 4 prosenttia. Olen tyytyväinen siihen, että myös toisella neljänneksellä tilauskanta pysyi edelleen korkealla tasolla.

Panostimme neljänneksen aikana poikkeuksellisen merkittävästi henkilöstötilaisuuksiin ja -koulutuksiin sekä asiakastapaamisiin, mikä vaikutti niin suorien kustannusten kuin alemman laskutusasteen kautta selvästi kannattavuuteemme. Oikaistu EBITA laski toisella neljänneksellä 4,9 (5,9) miljoonaan euroon ja oli 9,5 (12,7) % liikevaihdosta. Alhaisemman laskutusasteen lisäksi kannattavuutta rasittivat yhä korkealla olevat, koronasta johtuvat sairaspoissaolot, jotka tosin tasaantuivat huhtikuun jälkeen. Loppuvuonna keskityimme kannattavuuden nostamiseen panostamalla hinnoitteluun ja kustannusten hallintaan. Odotamme ohjeistuksemme mukaisesti toisen vuosipuoliskon kannattavuuden parantuvan verrattuna ensimmäiseen puoliskoon.

” Haluamme palvella asiakkaitamme entistä paremmin ja kasvaa kannattavasti.

Julkistimme kesäkuussa kolme strategisesti merkittävää yritys-kauppaa, joiden myötä konserni kasvoi yhteensä 135 uudella asiantuntijalla. Digitaalisten ratkaisuiden liiketoiminnassamme otimme merkittävän kasvupyrähdysen ja kaksinkertaistimme jatkuvalaskutteisiin sopimuksiin perustuvan SaaS-liiketoimintamme liikevaihdon ostamalla metsä- ja luonnonvara-alan Suomen johtavan edelläkävijän, Bitcomp Oy:n. Talo-liiketoiminnassa loimme Suomen suurimman korjausrakentamiseen erikoistuneen asiantuntijaorganisaation ostamalla Rakennuttajakaari Oy:n. Ruotsissa jatkoimme palveluvalikoimamme laajentamista ostamalla sähkösuunnitteluun erikoistuneella E60 Elkonsult AB:n. Yritys-kaupat ovat strategiamme keskiössä myös jatkossa. Etsimme kasvuhakuisia ja taloudellisesti hyvin kannattavia yrityksiä, jotka sopivat strategiaamme ja kulttuuriimme. Näin voimme palvella asiakkaitamme entistä paremmin ja kasvaa kannattavasti.



” Henkilöstömme halukkuus suositella Sitowiseä työnantajana kasvoi neljättä vuotta peräkkäin. Tänä keväänä tehdyssä henkilöstötutkimuksessa eNPS-lukumme oli 30 (28).

Kahden koronavuoden jälkeen on ollut tärkeää tukea työntekijöiden kohtaamisia sekä asiakastyötä. Tästä syystä neljänneksen aikana tehdyt suuret sisäiset panostukset ovat olleet henkilöstötyytyväisyyden ja kasvun tukemisen kannalta tärkeä ja tarpeellinen investointi. Vaikka viimeiset kaksi vuotta ovat olleet henkilöstölle haastavia, on henkilöstötyytyväisyys säilynyt korkeana. Henkilöstömme halukkuus suositella Sitowiseä työnantajana kasvoi neljättä vuotta peräkkäin, ja tänä keväänä tehdyssä henkilöstötutkimuksessa eNPS-lukumme oli 30 (28). Asiantuntijaorganisaatiossa henkilöstötyytyväisyyteen tulee kiinnittää erityistä huomiota ja on ilo havaita, että henkilöstöön viime vuosina tekemämme panostukset näkyvät.

NÄKYMÄT, OHJEISTUS JA TALOUDELLISET TAVOITTEET

MARKKINANÄKYMÄT

Kestävien yhteiskuntien suunnittelupalveluiden kysynnän vakaa- ta kasvua tukevat vahvat megatrendit kuten kaupungistuminen, korjausvelka, vastuullisuus ja digitalisaatio.

Vuoden toisella neljänneksellä kysyntä kaikilla liiketoiminta-alueillamme säilyi hyvällä tasolla. Ukrainan sodan, materiaalien saatavuusongelmien, energian saatavuushaasteiden ja inflaatiopaineiden tuoma epävarmuus markkinoille voi kuitenkin mahdollisesti vaikuttaa Sitowisen asiakkaiden lyhyen aikavälin päätöksentekoon.

OHJEISTUS (muuttumaton)

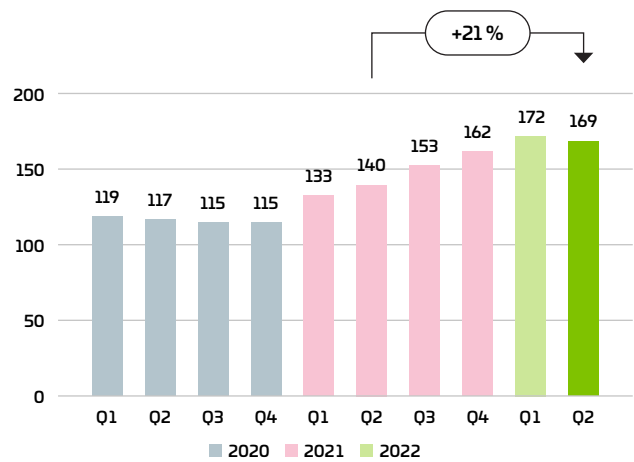
Sitowise-konserni arvioi sekä liikevaihdon että oikaistun EBITA:n euroissa kasvavan verrattuna vuoteen 2021.

PITKÄN AIKAVÄLIN TALOUDELLISET TAVOITTEET (muuttumaton)

Sitowise-konsernin hallitus on asettanut seuraavat pitkän aikavälin taloudelliset tavoitteet:

- **Kasvu:** Vuotuinen liikevaihdon kasvu yli 10 % yritysostot mukaan lukien;
- **Kannattavuus:** Oikaistu EBITA -marginaali vähintään 12 %;
- **Velkaantuminen:** Nettovelan suhde oikaistuun käyttökatteeseen enintään 2,5-kertainen, paitsi väliaikaisesti yritysostojen yhteydessä; ja
- **Osinkopolitiikka:** Sitowise pyrkii jakamaan osinkona 30–50 % nettotuloksestaan.

KONSERNIN TILAUSKANTA



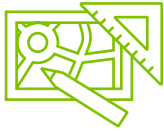
TILAUSKANNAN KEHITYS, MILJ. EUROA

Tilaukanta pieneni 2 prosenttia edellisen vuosineljänneksen lopusta mutta kasvoi 4 prosenttia verrattuna vuoden vaihteeseen. Viime vuoden vastaavaan ajankohtaan verrattuna tilaukanta kasvoi 21 prosenttia, päättyen 169 miljoonaan euroon. Tilaukanta on kasvanut monipuolisesti eri kokoisten projektien myötä.

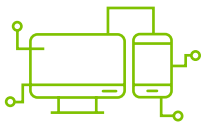
SITOWISEN LIIKETOIMINNAT



Talo-liiketoiminta-alue tarjoaa suunnittelu-, asiantuntija- ja rakennuttamispalveluita muun muassa asunto- ja toimitilakohteisiin sekä terveydenhoidon ja teollisuuden tarpeisiin. Liiketoiminnassa on merkittävää erikoissuunnitteluosaamista esimerkiksi korkeassa rakentamisessa, akustiikassa ja palotekni- sessä suunnittelussa. Sitowise toimii kumppanina sekä uudisrakentamisen että korjausrakentamisen kohteissa.



Infra-liiketoiminta-alueen palvelut kattavat laajasti kaupunkikehityksen tarpeet eri osa-alueilla: infra- struktuuri, liikenne ja liikkuminen, kaupunkikehitys, ympäristö ja vesi sekä infrarakennuttaminen. Kau- pungistuminen tukee erityisesti kuntien ja kaupunkien investointitarvetta, ja liiketoiminta-alueen mer- kittävin tilaajasegmentti onkin julkisen sektorin asiakkaat, jotka tuovat lähes 70 % liiketoiminta-alueen liikevaihdosta.



Digitaaliset ratkaisut -liiketoiminta-alue keskittyy rakennetun ympäristön ja liikkumisen digiratkaisui- hin sekä niitä tukeviin asiantuntijapalveluihin. Palvelut kattavat asiakaslähtöisen tietojärjestelmäkehityk- sen, valmiit tuoteratkaisut, analytiikan, tiedonhallinnan ja visualisoinnin sekä asiantuntija- ja konsultoin- tipalvelut. Liiketoiminta-alue sisältää myös liikenteen ja infrastruktuurin digitaaliset ratkaisut Ruotsissa.



Sitowisen toiminnot **Ruotsissa** on organisoitu omaksi liiketoiminta-alueekseen pois lukien digitaaliset ratkaisut. Sitowise tarjoaa Ruotsissa suunnittelu- ja konsultointipalveluja seuraavilla osa-alueilla: raken- nesuunnittelu, rakennusten ja kiinteistöjen talotekninen suunnittelu ja konsultointi, infra ja siihen liittyvä talotekninen suunnittelu sekä geotekninen suunnittelu.

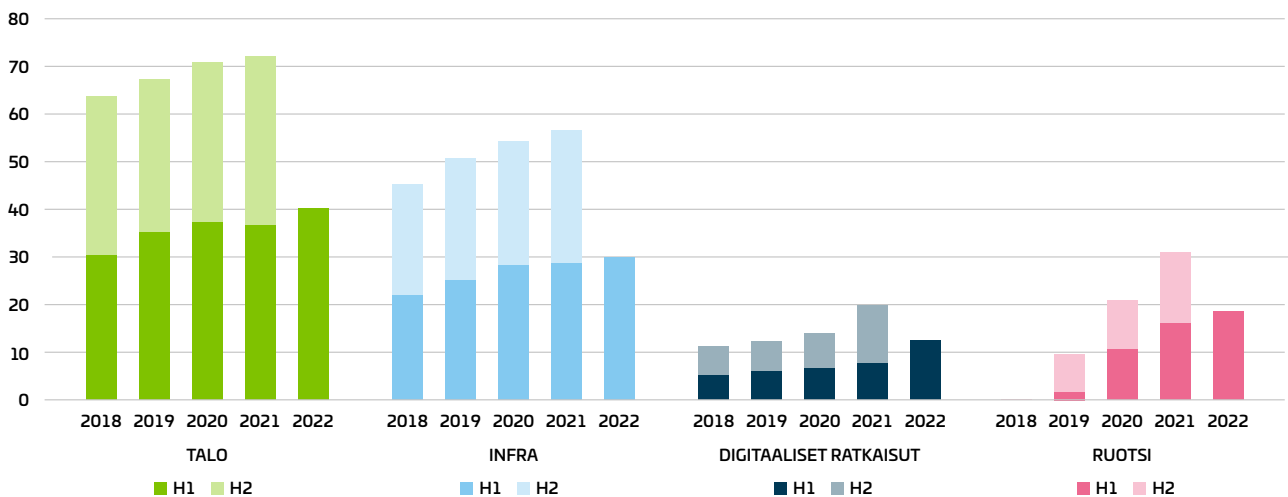
KONSERNIN LIKEVAIHTO JA TULOS

LIKEVAIHTO

EUR miljoonaa	4-6/2022	4-6/2021	1-6/2022	1-6/2021	1-12/2021
Talo	20,3	18,9	40,1	36,8	72,1
Infra ²⁾	15,7	14,8	29,9	28,7	56,4
Digitaaliset ratkaisut ^{1), 2)}	6,1	4,1	12,4	7,7	19,8
Ruotsi	9,6	8,7	18,5	16,1	31,0
Yhteensä	51,7	46,5	100,9	89,3	179,3

¹⁾ Sisältää konsernin ruotsalaisen tytäryhtiö Infracontrol AB:n.

²⁾ Vertailuvuoden tiedot muutettu vastaamaan nykyistä organisaatorakennetta.



LIKEVAIHTO LIKETOIMINTA-ALUEITTAIN, MILJ. EUROA

LIKEVAIHTO HUHTI-KESÄKUU (Q2)

Konsernin liikevaihto kasvoi tilikauden 2022 toisella vuosineljänneksellä 11 prosenttia viime vuodesta sekä vertailukauden jälkeen tehtyjen yritysostojen että 4 prosentin orgaanisen kasvun siivittämänä. Orgaanista kasvua oli kaikissa liiketoiminta-alueissa ja se oli erityisen vahvaa Infra-, Digi- ja Ruotsi-liiketoiminta-alueissa. Liikevaihdon kasvu ilman valuuttakurssivaikutuksia oli 12 prosenttia.

Vuoden toisen vuosineljänneksen liikevaihdon kasvua heikensivät vertailukauteen nähden korkeammat sairauspoissaolot muun muassa koronasta johtuen sekä alhaisempi laskutusaste. Alempi laskutusaste johtui pääasiassa poikkeuksellisen laajoista fyysisistä henkilöstö- ja koulutustilaisuuksista, jotka järjestettiin taas korona-vuosien jälkeen.

EUR miljoonaa	4-6/2022	4-6/2021	1-6/2022	1-6/2021	1-12/2021
EBITA, oikaistu	4,9	5,9	10,1	10,6	21,1
% liikevaihdosta	9,5 %	12,7 %	10,1 %	11,9 %	11,8 %
EBITA	3,3	4,7	6,8	8,7	18,5
Liikevoitto	2,7	4,2	5,6	7,9	16,4
Tulos ennen veroja	2,4	4,3	3,9	3,3	10,3
Katsauskauden tulos	1,6	3,4	2,7	2,6	7,9
Osakekohtainen tulos (EPS), EUR	0,04	0,10	0,07	0,07	0,22

TULOS HUHTI-KESÄKUU (Q2)

Oikaistu EBITA laski miljoonaa euroa, tai 17 prosenttia, johtuen edellä mainituista liikevaihtoon vaikuttaneista tekijöistä sekä koronan jälkeisen ajan myötä lisääntyneiden aktiviteettien tuomista kuluista. Erityisesti taustalla olivat koronavuosien jälkeen poikkeuksellisen laaja-alaisina järjestettyjen sisäisten henkilöstö- ja koulutustilaisuuksien kustannukset. Suhteellista kannattavuutta alensivat myös kasvaneet alihankinta- ja projektikustannukset. Vertailukelpoisuuteen liittyvät erät olivat -1,6 (-1,3) miljoonaa euroa johtuen pääasiassa yritysjärjestelyistä.

Liikevoitto laski 36 prosenttia vertailukauteen verrattuna johtuen alhaisemmasta oikaistusta EBITA:sta ja suuremmista vertailukelpoisuuteen liittyvistä kuluista.

Sekä vertailukauden **tulosta ennen veroja** että vertailukauden **tulosta** rasittivat erityisesti listautumiseen liittyvät rahoituskustannukset.

LIKEVAIHTO TAMMI-KESÄKUU (H1)

Konsernin liikevaihto kasvoi ensimmäisellä vuosipuoliskolla 13 prosenttia sisältäen vahvan 5 prosentin orgaanisen kasvun. Lisäksi kasvua toi vertailukauden jälkeen tehdyt yritysostot. Koronasta ja flunssakaudesta johtuen kasvaneet sairauspoissaolot heikensivät kuitenkin liikevaihtoa merkittävästi. Liikevaihdon kasvu ilman valuuttakurssivaikutuksia oli 14 prosenttia.

TULOS TAMMI-KESÄKUU (H1)

Oikaistu EBITA pieneni 5 prosenttia johtuen edellä mainituista liikevaihtoon vaikuttaneista tekijöistä ja osa liiketoiminnan muista kuluista kasvoi siirtyessämme vaiheittain koronan jälkeiseen aikaan ja sen myötä lisääntyneistä aktiviteeteista. Suhteellista kannattavuutta alensivat myös kasvaneet alihankinta- ja projektikustannukset. Vertailukelpoisuuteen liittyvät erät olivat -3,3 (-1,9) miljoonaa euroa johtuen pääasiassa yritysjärjestelyistä, sekä venäläisomisteisten asiakkaiden projektien alaskirjauksista.

Liikevoitto laski 28 prosenttia vertailukauteen verrattuna johtuen pääasiassa suuremmista vertailukelpoisuuteen liittyvistä kuluista.

Katsauskauden tulos parani viime vuodesta. Sekä vertailukauden **tulosta ennen veroja** että vertailukauden **tulosta** rasittivat erityisesti listautumiseen liittyvät rahoituskustannukset.

TALOUDELLINEN ASEMA JA RAHAVIRRAT

Emoyhtiön omistajille kuuluva oma pääoma oli 113,5 (107,9) miljoonaa euroa.

EUR miljoonaa	30.6.2022	30.6.2021	31.12.2021
Rahavarat	10,7	9,7	19,4
Korolliset velat, yhteensä	68,9	39,7	50,2
<i>Korolliset velat, lyhytaikaiset</i>	1,0	0,5	1,0
<i>Korolliset velat, pitkäaikaiset</i>	67,9	39,2	49,2
Omavaraisuusaste, %	42,9 %	47,8 %	46,0 %
Nettovelka	58,2	29,9	30,9
Nettovelka / EBITDA, oikaistu	2,7x	1,5x	1,4x
Velkaantumisaste, %	51,2 %	27,7 %	26,9 %

Toisella vuosineljänneksellä yrityksen maksuvalmius pysyi hyvänä. Velkaantumisaste nousi tehtyjen yritysjärjestelyjen myötä.

Liiketoiminnan rahavirta ennen rahoituseriä ja veroja oli toisella vuosineljänneksellä 2,1 (3,1) miljoonaa euroa. Lasku johtui pääasiassa alhaisemmasta tuloksesta.

Investointeihin käytettiin huhti–toukokuussa -20,5 (-1,7) miljoonaa euroa. Investointien kasvu johtui pääasiassa yritysostoista.

Toisella vuosineljänneksellä rahoituksen rahavirta oli 14,0 (0,1) miljoonaa euroa koostuen pääasiassa yritysostoihin liittyvien lainojen nostamisesta, maksetuista osingoista, omien osakkeiden hankinnoista ja osakeanneista saaduista maksuista. Vertailukaudella rahoituksen rahavirtaan vaikuttivat pääosin listautumiseen liittyvät saadut maksut ja kulut.

Konsernin taseen loppusumma oli kesäkuun lopussa 264,9 (226,0) miljoonaa euroa. Taseen liikearvo oli 155,3 (127,6) miljoonaa euroa. Viitteitä omaisuuserien arvonalentumisesta ei ole todettu.



Q2: LIIKETOIMINTAKATSAUS | TALO

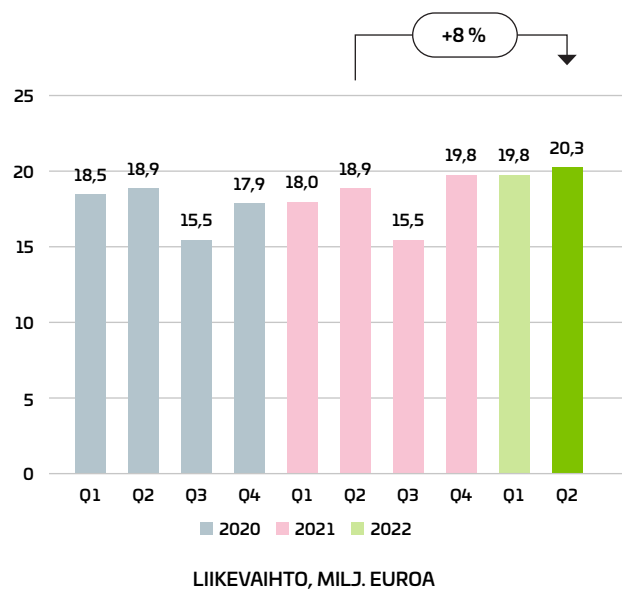
Talo-liiketoiminta-alueen liikevaihto kasvoi toisella vuosineljänneksellä 8 prosenttia verrattuna viime vuoteen ja päättyi 20,3 (18,9) miljoonaan euroon. Liiketoiminta-alueen osuus konsernin liikevaihdosta oli noin 39 (41) prosenttia.

Liiketoiminta-alueen kasvu johtui henkilömäärän kasvusta ja siitä, että onnistuneiden integraatioiden ansiosta ostettujen yritysten kasvua on onnistuttu vahvistamaan. Tilauskanta pysyi korkealla tasolla.

Kesäkuussa Sitowise osti korjausrakentamisen asiantuntijayrityksen Rakennuttajakaari Oy:n, jonka liikevaihto oli noin 5 miljoonaa euroa vuonna 2021. Yrityskaupan myötä Sitowiseen muodostui yli 250 korjausrakentamiseen erikoistuneen osaajan asiantuntijaorganisaatio, joka on Suomen suurin alallaan. Korjausrakentamisen osaaminen on tulevaisuudessa entistä keskeisempää nopeasti muuttuvan, ilmastonmuutokseen ja kestävään kehitykseen keskittyvän lainsäädännön myötä, mikä haastaa kaikki rakennetun ympäristön toimijat.

Korjausrakentamisen kasvu ja vähähiilisten ratkaisujen merkityksen kasvu näkyi myös neljänneksen aikana saaduissa tilauksissa. Neljänneksen aikana korjausrakentamisen sektorilta saatuja tilauksia oli muun muassa rakennesuunnittelu Kojamolle Kottaraisen kortteliin kuuluvan opetusrakennuksen muuttamisessa Lumo-vuokratodeiksi. Samassa kohteessa Sitowise toimii myös palokonsulttina, akustiikan erityisasiantuntijana ja on suorittanut pohja- ja rakenneteknisiä tutkimuksia. Sitowise käynnisti neljänneksen YIT:n kanssa Espoon Keilaniemeen rakennettavan 15-kerroksisen asuinrakennuksen (Seaside) ja siihen liittyvän parkkihallin suunnittelun. Hankekokonaisuuteen kuuluu myös 22-kerroksinen Skyline-asuinrakennus.

Kesäkuussa Sitowiseen muodostui yli 250 korjausrakentamiseen erikoistuneen osaajan asiantuntijaorganisaatio, joka on Suomen suurin alallaan.



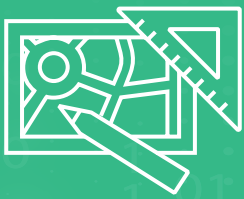
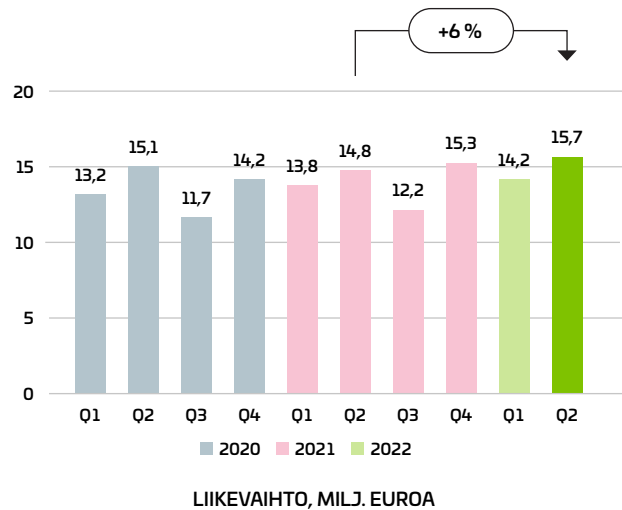
Q2: LIIKETOIMINTAKATSAUS | INFRA

Infra-liiketoiminta-alueen alueen liikevaihto kasvoi toisella vuosineljänneksellä 6 prosenttia verrattuna viime vuoteen ja päättyi 15,7 (14,8) miljoonaan euroon. Liiketoiminta-alueen osuus konsernin liikevaihdosta oli noin 30 (32) prosenttia.

Infran liikevaihto kasvoi markkinaa nopeammin. Kasvua tuki keskituntihinnan nouseminen sekä henkilöstömäärän kasvu. Tilaukanta pysyi korkealla tasolla.

Liiketoiminta sai useita merkittäviä toimeksiantoja. Raidehankkeiden osalta saatiin tilauksia Tampereen tunnin junan ensimmäisen vaiheen suunnitteluun liittyen. Lisäksi Sitowise solmi Helsingin kaupungin kanssa nelivuotisen (2+2) ympäristöpalveluiden puitesopimuksen, mikä tukee yhtiön ympäristötoimialan kasvua. Lisäksi saatiin useita pieniä ja keskisuuria tilauksia.

Infran liikevaihto kasvoi markkinaa nopeammin, ja liiketoiminta sai useita merkittäviä toimeksiantoja.



Q2: LIIKETOIMINTAKATSAUS | DIGITAALISET RATKAISUT

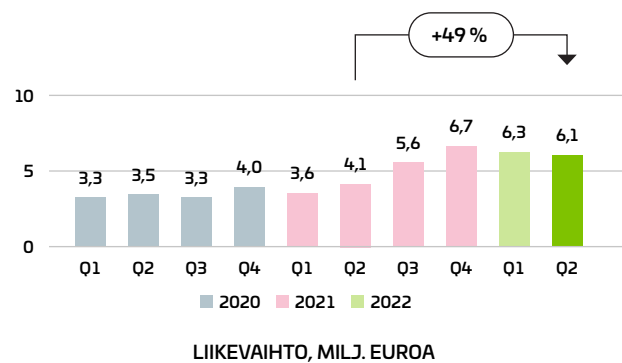
Digitaalisten ratkaisujen liikevaihto kasvoi toisella vuosineljänneksellä 49 prosenttia verrattuna viime vuoteen ja päättyi 6,1 (4,1) miljoonaan euroon. Liiketoiminta-alueen osuus konsernin liikevaihdosta oli noin 12 (9) prosenttia.

Liikevaihdon kasvua vauhdittivat vuoden 2021 aikana ostettu Infracontrol, mutta myös orgaaninen liikevaihdon kasvu oli vahvaa sekä yleistä IT-markkinakehitystä selvästi nopeampaa. Liiketoiminta-alueen myyntiaktiivisuus säilyi hyvänä ja tilauskanta pysyi korkealla tasolla. Yhteistyö ulkoisen rekrytointikumppanin kanssa käynnistyi, mikä näkyi uusien rekrytointien lisääntymisenä.

Kesäkuussa Sitowise osti metsä- ja luonnonvara-alan SaaS-ratkaisujen edelläkävijä Bitcomp Oy:n. Bitcomp työllistää Suomessa lähes 80 henkilöä ja vuonna 2021 yrityksen liikevaihto ylitti 5,6 miljoonaa euroa. Kaupan myötä Sitowisen SaaS-liiketoiminnan määrä yli kaksinkertaistui.

Julkisella puolella tehtiin merkittävä sopimus muun muassa metsään.fi -palvelun toteuttamisesta Metsäkeskukselle. Lisäksi allekirjoitettiin uusi 4-vuotinen puitesopimus IT-asiantuntijapalveluiden toimittamisesta maa- ja metsätalousministeriölle ja sen hallinnonalan virastoille, kuten Maanmittauslaitos, Ruokavirasto, Luonnonvarakeskus ja Metsähallitus.

Kesäkuussa Sitowise osti metsä- ja luonnonvara-alan SaaS-ratkaisujen edelläkävijä Bitcomp Oy:n, joka työllistää Suomessa lähes 80 henkilöä.



Q2: LIIKETOIMINTAKATSAUS | RUOTSI

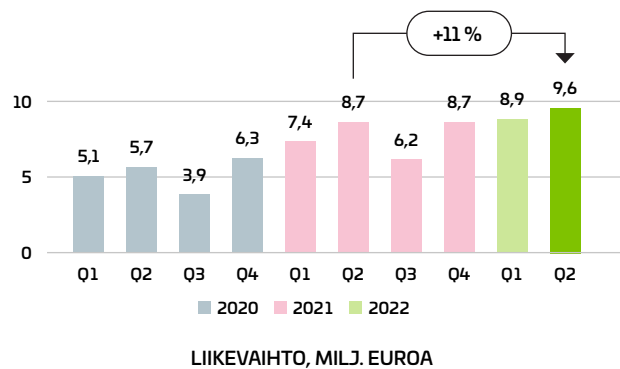
Ruotsin toimintojen liikevaihto kasvoi toisella vuosineljänneksellä 11 prosenttia verrattuna viime vuoteen ja oli 9,6 (8,7) miljoonaa euroa. Valtaosa Ruotsin toimintojen liikevaihdon kasvusta oli orgaanista. Ruotsin liikevaihto oli noin 19 (19) prosenttia koko konsernin liikevaihdosta.

Kokonaisuudessaan kysyntä Ruotsin markkinoilla säilyi vakaana ja Sitowisen tilauskanta pysyi korkealla tasolla.

Liiketoiminnan kasvua tukivat laaja joukko pienempiä projekteja sekä useampi voitettu isompi projekti. Kesäkuussa Sitowise valittiin tekemään LVI-suunnittelua uuteen BREEAM-luokiteltuun ja Pohjoismaiden suurimpaan lääketehaaseen Uppsalassa, jonka rakennuttaa maailman suurin itsenäinen dermatologian alan yritys, Galderma. Kasvua tukivat myös Sitowisen voittamat uudet modulaarisen elementtirakentamisen hankkeet (muun muassa Tamarinden Örebrossa ja Kvarteret Johanna Göteborgissa) sekä Västerås in uuteen päivystysairaalaprosjektiin liittyvät lisätalaukset.

Kesäkuussa Sitowise tiedotti ostaneensa Norrtäljessä sijaitsevan E60 Elkonsult AB:n, joka on 10-henkinen sähkösuunnittelun pitkän linjan asiantuntijaorganisaatio. Yritysosto laajensi Sitowise Ruotsin palvelutarjontaa entisestään.

Kysyntä Ruotsin markkinoilla säilyi vakaana ja Sitowisen tilauskanta pysyi korkealla tasolla.



VASTUULLISUUS

Sitowisen kehittämän vastuullisuustyökalun käyttöaste oli vuoden 2022 toisen vuosineljänneksen lopussa 68 prosenttia (20 %) kaikissa Suomessa alkaneissa projekteissa. Sitowisen tavoitteena on, että kaikki konsernissa alkaneet projektit käyttävät vastuullisuustyökalua ja vievät sitä kautta vastuullisuuden ja kestäväen kehityksen asiat osaksi jokaista asiakasprojektiä. Työkalu on tällä hetkellä käytössä vain Suomessa ja se on tarkoitus implementoida Ruotsiin vuoden 2023 aikana.

Osana vastuullisuusohjelmaansa, Sitowise on asettanut tavoitteekseen kehittää alaa entistä vastuullisemmaksi. Tässä tavoitteessa mittarina on Sitowisen henkilöstön vastuullisuusosaaminen ja -ymmärrys. Lisäksi Sitowisen yhtenä vastuullisuustavoitteena on olla toimialansa tasa-arvoisin ja hyvinvoivin työyhteisö. Toukokuussa tehdyn henkilöstötutkimuksen mukaan, edellisen vuoden aikana tulokset paranivat erityisesti henkilöstön vastuullisuusosaamisessa sekä tasa-arvoisen kohtelun tunteessa. Seuraavat henkilöstötutkimuksen mittarit (asteikko 1–5) osoittavat kehitystä asetetuissa tavoitteissa:

- Keskustelemme projekteissa myös vastuullisuusasioista 3,37 (3,18)
- Työpaikallani kaikkia kohdellaan tasapuolisesti 4,13 (3,99)
- Tiedän miten vastuullisuuskysymykset vaikuttavat työhöni 3,75 (3,61)

Sitowisen hallituksen joulukuussa 2021 hyväksymän vastuullisuusohjelman vieminen käytäntöön aloitettiin vuoden 2022 alussa sekä Suomessa että Ruotsissa. Vastuullisuusohjelma 2025 tavoitteet ovat:



Sitowise on hiilineutraali 2025



Sitowise on toimialansa tasa-arvoisin ja hyvinvoivin työyhteisö



Sitowise tähtää kestävään taloudelliseen kasvuun



Sitowise vaikuttaa aktiivisesti alan kehittymiseen entistä vastuullisemmaksi



HENKILÖSTÖ JA YHTIÖN JOHTO

HENKILÖSTÖ

	4-6/ 2022	4-6/ 2021	1-6/ 2022	1-6/ 2021	1-12/ 2021
Henkilöstö keskimäärin	2 115	1 960	2 080	1 935	1 969
Henkilöstö katsauskauden lopussa	2 219	1 976	2 219	1 976	2 034

Henkilöstön kasvu toisen vuosineljänneksen aikana oli sekä yritystoista johtuvaa että orgaanista.

KONSERNIN JOHTORYHMÄ

Konsernin toimitusjohtaja vaihtui toisella vuosineljänneksellä, kun Pekka Eloholma lopetti ja Heikki Haasmaa aloitti konsernin toimitusjohtajana 1.5.2022. Sitowisen hallitus oli nimittänyt Heikki Haasmaan tehtävään tammikuussa.

Toukokuussa Sitowise tiedotti, että Taija Lehtola on nimitetty yhtiön henkilöstöjohtajaksi ja konsernijohtoryhmän jäseneksi 29.8.2022 alkaen. Yhtiö oli alkuvuonna tiedottanut edellisen henkilöstöjohtaja Anne-May Asplundin jättävän tehtävänsä helmikuun aikana.

Kesäkuussa Sitowise tiedotti, että Hanna Masala on nimetty yhtiön talousjohtajaksi ja konsernijohtoryhmän jäseneksi 1.10.2022 alkaen. Sitowisen talousjohtaja Heidi Karlsson on irtisanoutunut ja jatkaa tehtävässään syyskuun 2022 loppuun.

Konsernin johtoryhmään 30.6.2022 kuuluivat:

- Heikki Haasmaa (toimitusjohtaja 1.5.2022 alkaen)
- Heidi Karlsson (talousjohtaja 30.9.2022 asti)
- Jonas Larsson (Ruotsin liiketoimintojen johtaja)
- Jannis Mikkola (varatoimitusjohtaja ja liiketoimintajohtaja, Infra)
- Timo Palonkoski (varatoimitusjohtaja ja liiketoimintajohtaja, Talo)
- Turo Tinkanen (tietohallintojohtaja)
- Minttu Vilander (viestintä- ja vastuullisuusjohtaja)
- Teemu Virtanen (liiketoimintajohtaja, Digitaaliset ratkaisut)

HALLINNOINTI

VARSINAINEN YHTIÖKOKOUS 2022 JA HALLITUKSEN JÄRJESTÄYTYMISKOKOUS

Varsinainen yhtiökokous pidettiin 20.4.2022. Yhtiökokous vahvisti tilinpäätöksen tilikaudelta 1.1.–31.12.2021 ja myönsi vastuuvapauden hallituksen jäsenenä ja toimitusjohtajana tilikauden aikana toimineille. Yhtiökokous päätti hallituksen ehdottamasta osingonjaosta, 0,10 euroa osakkeelta, joka maksettiin 29.4.2022 osakkeenomistajille, jotka olivat osingonmaksun täsmäytyspäivänä 22.4.2022 merkittynä Euroclear Finland Oy:n pitämään yhtiön osakasluetteloon.

Yhtiökokous päätti hallituksen seitsenhenkisen kokoonpanon ja palkkioiden pysyvän samana. Toimikaudeksi, joka päättyy vuoden 2023 varsinaisen yhtiökokouksen päättyessä, yhtiökokous valitsi uudelleen hallituksen varsinaisiksi jäseniksi seuraavat henkilöt: Leif Gustafsson, Eero Heliövaara, Taina Kyllönen, Mirel Leino-Haltia, Elina Piispanen, Petri Rignell ja Tomi Terho. Yhtiökokous päätti, että hallituksen jäsenille maksetaan seuraavat palkkiot:

- hallituksen puheenjohtajan palkkio 4 750 euroa kuukaudessa,
- hallituksen muiden jäsenten palkkio 2 250 euroa kuukaudessa,
- hallituksen puheenjohtajan sekä valiokuntien puheenjohtajien kokouspalkkio 1 000 euroa kokoukselta, ja
- hallituksen muiden jäsenten sekä valiokuntien jäsenten kokouspalkkio 400 euroa kokoukselta, sillä poikkeuksella, että nimitysvaliokunnan jäsenille maksetaan kullekin kokouspalkkiona 1 000 euroa.

Hallituksen jäsenten matkakulut korvataan yhtiön matkustus säännön mukaisesti.

Tilintarkastajaksi valittiin uudelleen tilintarkastusyhteisö KPMG Oy Ab toimikaudeksi, joka päättyy vuoden 2023 varsinaisen yhtiökokouksen päättyessä. Päävastuullisena tilintarkastajana jatkaa KHT Turo Kola. Tilintarkastajalle päätettiin maksaa palkkio kohtuullisen laskun mukaan.

Yhtiökokous hyväksyi yhtiön toimielinten palkitsemispolitiikan. Päätös palkitsemispolitiikan kannattamisesta on neuvoa-antava.

Hallituksen valtuuttaminen päättämään yhtiön omien osakkeiden hankkimisesta, osakeannista ja muiden osakkeisiin oikeuttavien erityisten oikeuksien antamisesta uusittiin. Valtuutukset on esitetty kohdassa "Hallituksen valtuutukset".

Hallitus valitsi yhtiökokousta seuranneessa järjestäytymiskokouksessa puheenjohtajakseen Eero Heliövaaran ja varapuheenjohtajakseen Tomi Terhon. Lisäksi hallitus valitsi jäsenet valiokuntiinsa. Nimitysvaliokunnan puheenjohtajaksi valittiin Eero Heliövaara ja jäseniksi Petri Rignell ja Tomi Terho. Tarkastusvaliokunnan puheenjohtajaksi valittiin Mirel Leino-Haltia ja jäseniksi Taina Kyllönen ja Tomi Terho. Henkilöstövaliokunnan puheenjohtajaksi valittiin Eero Heliövaara ja jäseniksi Leif Gustafsson ja Elina Piispanen. Yrityskauppavaliokunnan puheenjohtajaksi valittiin Tomi Terho ja jäseniksi Eero Heliövaara, Leif Gustafsson ja Petri Rignell.

Kaikki hallituksen jäsenet ovat riippumattomia yhtiöstä ja yhtiön merkittävistä osakkeenomistajista, pois lukien Tomi Terho, joka edustaa yhtiön suurinta omistajaa Intera Partnersia.

HALLITUKSEN VALTUUTUKSET

Yhtiöllä on voimassa seuraavat varsinaisen yhtiökokouksen 20.4.2022 päättämät valtuutukset:

Hallitus on valtuutettu päättämään osakeannista sekä osakeyhtiölain 10 luvun 1 §:ssä tarkoitettujen osakkeisiin oikeuttavien erityisten oikeuksien antamisesta seuraavasti: Valtuutuksen nojalla annettavien osakkeiden määrä on yhteensä enintään 3 500 000 kappaletta, mikä vastaa noin 9,8 prosenttia kaikista yhtiön osakkeista. Valtuutuksen nojalla annettavat osakkeet voivat olla yhtiön uusia tai yhtiön hallussa olevia omia osakkeita. Hallitus päättää muista osakkeiden ja osakkeisiin oikeuttavien erityisten oikeuksien antamiseen liittyvistä ehdoista. Osakeanti ja osakkeisiin oikeuttavien erityisten oikeuksien antaminen voi tapahtua osakkeenomistajien merkintäetu-oikeudesta poiketen (suunnattu anti). Valtuutusta voidaan käyttää muun muassa yrityskauppojen tai muiden yritysjärjestelyjen rahoittamiseksi ja toteuttamiseksi, sitouttamiseen, kannustinjärjestelmissä, pääomarakenteen kehittämiseksi, omistuspohjan laajentamiseksi ja muihin yhtiön hallituksen päättämiin tarkoituksiin.

Hallitus on valtuutettu päättämään yhtiön omien osakkeiden hankkimisesta seuraavasti: Valtuutuksen nojalla hankittavien omien osakkeiden määrä on yhteensä enintään 3 500 000 kappaletta, mikä vastaa noin 9,8 prosenttia kaikista yhtiön

osakkeista. Yhtiö ei voi yhdessä tytäryhteisöjensä kanssa omistaa millään hetkellä enempää kuin 10 prosenttia kaikista Yhtiön osakkeista. Omia osakkeita voidaan hankkia vain yhtiön vapaalla omalla pääomalla osakkeiden hankintapäivänä julkisessa kaupankäynnissä muodostuvaan hintaan tai muuhun markkinaehtoiseen hintaan. Hallitus päättää muista omien osakkeiden hankkimiseen liittyvistä seikoista ja hankinnassa voidaan käyttää muun ohessa johdannaisia. Omia osakkeita voidaan hankkia muuten kuin osakkeenomistajien omistamien osakkeiden suhteessa (suunnattu hankinta).

Valtuutukset ovat voimassa seuraavaan varsinaisen yhtiökokouksen alkuun asti, kuitenkin enintään 30.6.2023 saakka.

Hallitus päätti suunnatusta 95 532 osakkeen osakeannista aiemman osakeantivaltuutuksen nojalla yritystoston yhteydessä 31.1.2022. Voimassa olevan osakeantivaltuutuksen nojalla hallitus on päättänyt suunnatuista osakeanneista yritystoston yhteydessä 31.5.2022 ja 20.6.2022, jolloin osakkeita annettiin 161 206, 44 843 ja 171 771 kappaletta, yhteensä 377 820 osaketta. Katsauskauden lopussa 30.6.2022 hallituksen osakeantivaltuutuksesta oli jäljellä 3 122 180 osaketta.

Hallitus päätti 17.3.2022 aloittaa omien osakkeiden hankkimisen takaisinosto-ohjelmalla aiemman hankintavaltuutuksen nojalla. Osakkeet hankitaan käytettäväksi vastikkeena mahdollisissa yrityskaupoissa ja osana Sitowisen palkitsemisjärjestelmiä. Hankittavien osakkeiden enimmäismäärä on 500 000 kappaletta ja osakkeiden hankintaan käytetään enintään 4,35 miljoonaa euroa. Omia osakkeita on hankittu takaisin aiemman ja voimassa olevan valtuutuksen nojalla yhteensä 302 068 kappaletta katsauskauden lopussa (per kaupankäyntitiedotteet 30.6.2022 saakka). Katsauskauden lopussa 30.6.2022 hallituksen omien osakkeiden hankkimisvaltuutuksesta oli jäljellä 3 231 128 osaketta (per kaupankäyntitiedotteet 30.6.2022 saakka).



Bogdan, pääsuunnittelija

OSAKKEET JA OSAKKEENOMISTAJAT

LIIKKEESSÄ OLEVAT OSAKKEET JA OSAKEPÄÄOMA

Katsauskauden lopussa Sitowise Group Oyj:n osakepääoma oli 80 000 euroa.

Yhtiöllä on yksi osakelaji. Jokainen osake oikeuttaa yhteen ääneen ja yhtä suureen osinkoon. Yhtiö päätti joulukuussa 2021 laskea itselleen suunnatussa maksuttomassa annissa liikkeeseen 250 000 uutta osaketta, jotka rekisteröitiin kaupparekisteriin 3.1.2022 ja otettiin kaupankäynnin kohteeksi Nasdaq Helsinki Oy:n pörssilistalle 4.1.2022. Osakkeiden rekisteröinnin jälkeen liikkeeseen laskettujen osakkeiden kokonaismäärä on 35 665 927 osaketta.

Sitowise Group Oyj:n hallitus päätti 17.3.2022 aloittaa Sitowisen omien osakkeiden hankkimisen omien osakkeiden takaisinosto-ohjelmalla, josta päätettiin osakkeenomistajien yksimielisellä päätöksellä 3.3.2021 annetun valtuutuksen nojalla.

Yhtiön hallussa oli katsauskauden lopussa 106 577 omaa osaketta osakasluettelon 30.6.2022 mukaan.

	30.6.2022	30.6.2021
Rekisteröity osakepääoma, EUR tuhatta	80	80
Rekisteröity osakkeiden kokonaismäärä	35 665 927	35 165 927
Yhtiön hallussa olevaa omaa osaketta	106 577	0

KAUPANKÄYNTI OSAKKEILLA

SITOWS Nasdaq Helsinki	4-6/2022	4-6/2021
Kaupankäynnin volyyymi, milj. osaketta	1,5	3,2
Kaupankäynnin arvo, milj. euroa	8,5	27,5
Viimeisen päivän päätöskurssi, euroa	5,37	8,54
Kaupankäyntivolyyymilla painotettu keskihinta, euroa	5,54	8,48
Korkein kaupantekokurssi, euroa	6,79	10,05
Alin kaupantekokurssi, euroa	4,69	8,2
Markkina-arvo (katsauskauden lopussa), milj. euroa	191,5	300,3

Kaupankäynti Sitowisen osakkeilla aloitettiin Nasdaq Helsinki Oy:n prelistalla 25.3.2021 ja pörssilistalla 29.3.2021.

OSAKKEENOMISTAJAT

Katsauskauden päättyessä, 30.6.2022, rekisteröityjen osakkeenomistajien lukumäärä oli 6 179 (7004). Hallintarekisteröityjen osuus yhtiön osakkeista oli 35,6 (31,2) prosenttia. Kymmenen suurinta Euroclear Finland Oy:n ylläpitämään arvo-osuusrekisteriin merkittyä osakkeenomistajaa omistivat yhteensä 30,6 (33,0) prosenttia. Lista näistä suurimmista osakkeenomistajista on nähtävillä yhtiön verkkosivuilla osoitteessa www.sitowise.com.

Alla olevassa taulukossa listaus kymmenestä suurimmasta osakkeenomistajasta 30.6.2022 perustuen ruotsalaisen Modular Finance AB:n tarjoaman Monitor-palvelun tietoihin: *)

Omistaja	Osakemäärä	%-osuus
1 Intera Fund III Ky	5 121 573	14,4 %
2 Lannebo Fonder AB	2 220 344	6,2 %
3 Didner & Gerge Småbolag	1 463 414	4,1 %
4 Sijoitusyhtiö Evli Suomi Pienyhtiöt	1 302 891	3,7 %
5 Avanza Pension	1 110 089	3,1 %
6 Keskinäinen Eläkevakuutusyhtiö Ilmarinen	1 071 500	3,0 %
7 Capital Group Companies, Inc.	917 418	2,6 %
8 SEB Finland Small Cap	873 388	2,4 %
9 Skedevi Holding AB	850 000	2,4 %
10 Mandatum Henkivakuutusosakeyhtiö	840 861	2,4 %
10 suurinta yhteensä	15 771 478	44,2 %
Osakkeet yhteensä 30.06.2022	35 665 927	

*) Data voi olla epätäydellistä sekä osakemäärien että osakkeiden omistajien osalta. Yhtiölle ei ole mahdollista verifioida informaation oikeellisuutta tai ajantasaisuutta. Yhtiö ei vastaa palveluntarjoajan tiedoista, jotka toimitetaan ainoastaan lisätietona. Yhtiön osakasluettelo on saatavilla Euroclearista ja lisäksi yhtiö julkistaa pörssitiedotteilla vastaanottamiensa liputusilmoitusten tiedot.

LIPUTUSILMOITUKSET

Toisella vuosineljänneksellä Sitowise ei vastaanottanut arvopaperimarkkinalain 9 luvun 5 pykälän mukaisia ilmoituksia.

RISKIT JA EPÄVARMUUSTEKIJÄT

Sitowise-konsernin liiketoimintaan liittyvät merkittävät riskit ja epävarmuustekijät pitävät sisällään operatiivisia ja vahinkoriskejä, sekä strategisia ja taloudellisia riskejä, joille konsernin taloudellinen tulos on alttiina. Päättyneellä vuosineljänneksellä aloitettiin konsernin riskikartoituksen pohjana oleva vuosittainen kysely, jonka tuloksia käsitellään liiketoiminta-alueilla, konsernin johtoryhmässä ja hallituksessa. Sitowise-konsernin riskienhallintaprosessi ja vastuut on kuvattu konsernin verkkosivuilla (www.sitowise.com).

Operatiivisista riskeistä Sitowise-konsernin henkilöstöriskeissä korostuvat nykyisten asiantuntijoiden pysyvyys, jaksaminen ja uusien asiantuntijoiden saatavuus. Sitowisen liiketoiminta perustuu ammattitaitoiseen henkilöstöön ja osaavat ammattilaiset ovat tärkeä tekijä kannattavan kasvun sekä liiketoiminnan turvaamiseksi. Koronaviruspandemian johdosta alkanut ja pitkään jatkunut etätöskentely on riski henkilöstön pysyvyydelle ja sitoutumiselle Sitowise-konserniin. Vaikka valtakunnallinen etätösuositus päättyi 28.2.2022, etätöitä tehdään joillakin paikkakunnilla laajasti. Sitowise-konsernin toiminnallisia riskejä ovat myös projektityöhön liittyvät riskit sekä vahinkoriskejä informaatiojärjestelmä- ja tietoturvariskit.

Sitowise-konsernin strategisena riskinä on, että suunniteltu yritysostoihin perustuva kasvu ei toteudu, jos sopivia yritysostokohteita ei ole tarjolla, järjestelyjä ei voida toteuttaa taloudellisesti perustellulla arvostustasolla tai yrityskauppoihin sisältyy vastuuta, joita ei pystytä huomioimaan ostohinnassa. Sitowise-konsernin sekä strategisena että taloudellisena riskinä on, että rahoitusmarkkinoiden epävarmuus tai korkojen nousu johtaa siihen, että rahoituksen hinta nousee ja saatavuus (riittävyys, oikea-aikaisuus ja suotuisin ehdoin) heikkenee, sillä Sitowise rahoittaa liiketoimintansa ja investointinsa liiketoiminnan rahavirralla ja lainara-

hoituksella, ja tarvitsee ulkopuolista rahoitusta kasvustrategiansa toteuttamiseen.

Sitowise-konserni on erityisellä huolellisuudella arvioinut mahdollisia rahoitusriskejä maaliskuusta 2020 tällöin alkaneen koronaviruspandemian vuoksi. Listautuminen ja sen yhteydessä tehty uudelleenrahoitus vahvistivat konsernin maksuvalmiutta, ja lisäksi konsernin likviditeettiä on vahvistettu seuraamalla myyntisäätäviä ja rahavirtaa tehostetusti. Yleisen taloudellisen kehityksen ja markkinaolosuhteiden muutosten aiheuttamat epävarmuudet ovat Sitowise-konsernin liiketoiminnan riskejä.

Rakentamisen kohonneet materiaalikustannukset, energian saatavuushaasteet ja kiihtynyt inflaatio voivat aiheuttaa markkinoiden epävarmuutta ja taloudellisen aktiivisuuden vähentymistä esimerkiksi johtamalla investointien ja projektien vähentymiseen tai lykkääntymiseen. Ukrainan sodan seuraukset saattavat lisätä jatkossa riskejä markkinakasvun hidastumisesta myös rakentamisen alalla, mutta kriisin suorat vaikutukset Sitowiseeseen ovat näkemyksemme mukaan rajallisia. Yhtiöllä ei ole toimipisteitä Venäjällä, Valko-Venäjällä eikä Ukrainassa, eikä myöskään vientiä kyseisiin maihin. Venäjän sotaomien takia asetettavat uudet pakotteet ja muuttuva toimintaympäristö pakotteiden soveltamisalan ulkopuolella sekä vastapakotteet saattavat kuitenkin luoda epävarmuuksia.

Monet Sitowise-konserniin ja sen liiketoimintaan liittyvistä riskeistä kuuluvat sen liiketoiminnan luonteeseen ja ovat tyyppisiä sen toimialalla. Listalleottoesitteessä 12.3.2021 ja vuoden 2021 vuosikertomuksessa (saatavilla verkkosivuillemme www.sitowise.com) riskejä on kuvattu erittäin kattavasti ja ne muodostavat edelleen ajankohtaisen kokonaisuuden riskeistä.

KAUSIVAIHTELU

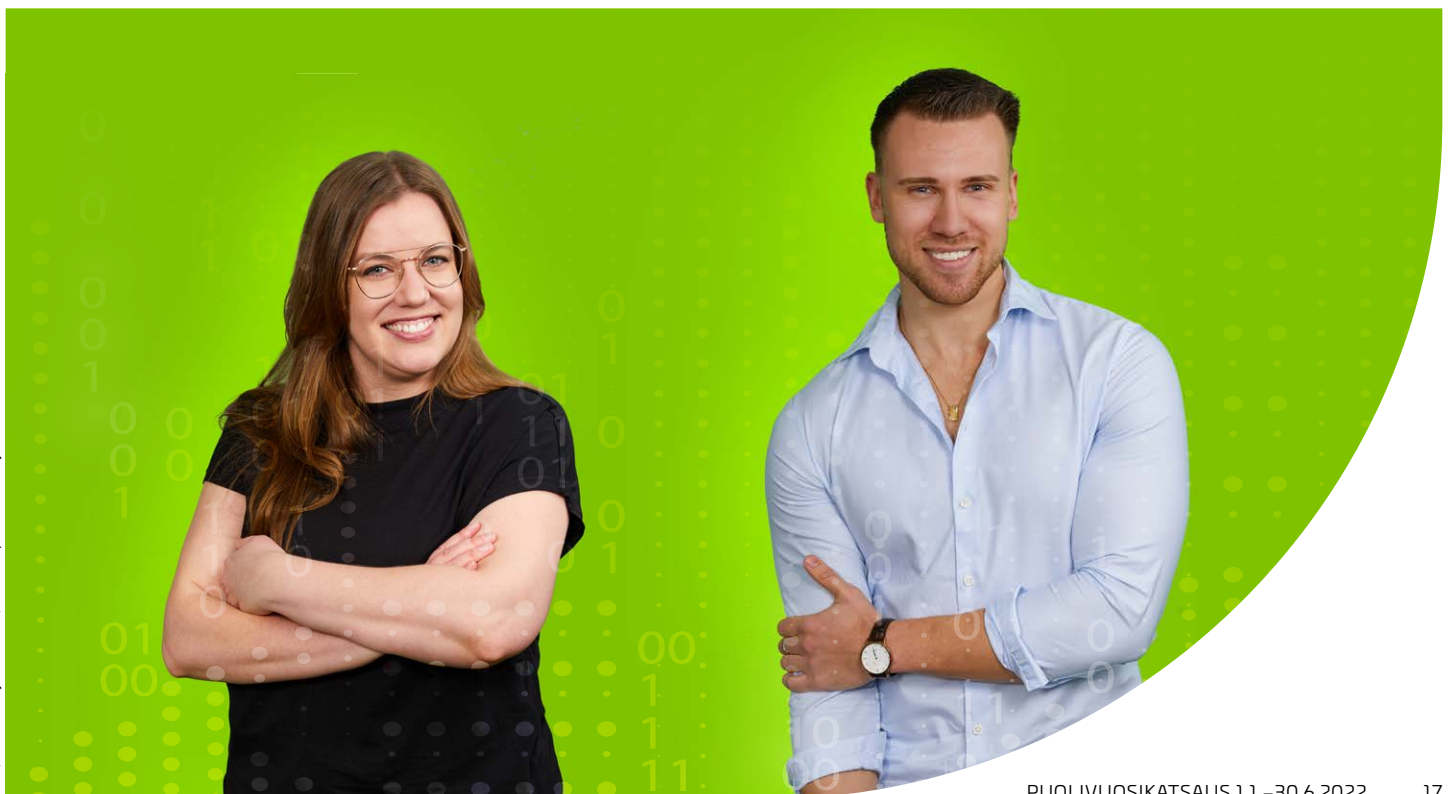
Sitowisen liiketoiminnan kausivaihteluun vaikuttaa vuoden työpäivien ajoittuminen kuukausittain, joihin taas vaikuttavat arkipyhien (esim. pääsiäinen ja joulukuu) ja lomien ajoitukset. Konsernin liikevaihto ja kannattavuus ovat yleensä matalimmillaan kolmannella vuosineljänneksellä kesälomista johtuen. Vuoteen 2021 vaikuttivat vielä normaalin kausivaihtelun lisäksi koronarajoitusten myötä tulleet etätöjaksot sekä sisäisten tapahtumien, aktiviteettien ja lomien ajankohtien siirtyminen ja normaalia pienemmät sairaspöissaolot.

KAUSIVAIHTELU, TYÖTUNNIT LIIKEVAIHDOLLA PAINOTETTUNA

	2022	2021	Ero
Q1	476	470	6
Q2	460	459	1
Q3	500	500	0
Q4	477	481	-4
Koko vuosi	1 914	1 911	3

KONSERNIN LIIKEVAIHTO JA EBITA VUOSINELJÄNNEKSITTÄIN

EUR miljoonaa	Q1/2021	Q2/2021	Q3/2021	Q4/2021	Q1/2022	Q2/2022
Liikevaihto	42,8	46,5	39,6	50,5	49,2	51,7
Liiketoiminnan muut tuotot	0,2	0,4	0,2	0,1	0,1	0,1
Materiaalit ja palvelut	-2,4	-3,1	-3,8	-5,2	-4,1	-5,0
Henkilöstökulut	-29,1	-30,7	-24,3	-31,1	-32,2	-33,4
Liiketoiminnan muut kulut	-4,9	-5,3	-4,9	-6,8	-5,9	-6,6
Aineellisten hyödykkeiden poistot	-1,8	-1,9	-1,9	-1,9	-1,9	-1,9
EBITA, oikaistu	4,7	5,9	4,9	5,6	5,2	4,9
EBITA, oikaistu %	11,0 %	12,7 %	12,4 %	11,1 %	10,6 %	9,5 %
Vertailukelpoisuuteen vaikuttavat erät	-0,6	-1,3	-0,3	-0,4	-1,7	-1,6
EBITA	4,1	4,7	4,6	5,2	3,5	3,3
EBITA %	9,5 %	10,0 %	11,6 %	10,3 %	7,2 %	6,4 %



KATSAUSKAUDEN JÄLKEISET MERKITTÄVÄT TAPAHTUMAT

Ei ole ollut merkittäviä tapahtumia katsauskauden jälkeen.

Espoo, 16.8.2022
Sitowise Group Oyj
Hallitus

LISÄTIEDOT

Heikki Haasmaa, toimitusjohtaja,
heikki.haasmaa@sitowise.com | puh. 050 304 7765

Heidi Karlsson, talousjohtaja,
heidi.karlsson@sitowise.com | puh. 040 759 3320

Minttu Vilander, viestintä- ja vastuullisuusjohtaja,
minttu.vilander@sitowise.com | puh. 040 575 6660

TALOUDELLINEN KALENTERI

Sitowise Group Oyj:n taloudellisten katsausten suunnitellut julkistamisajankohdat vuonna 2022 ovat seuraavat:

- Osavuosikatsaus, tammi–syyskuu 2022, 2.11.2022

TIEDOTUSTILAISUUS ANALYYTIKOILLE, MEDIALLE JA Sijoittajille

17.8.2022 kello 13.00

JAKELU:

Nasdaq Helsinki Oy
Keskeiset tiedotusvälineet
www.sitowise.com



Minttu, nuorempi suunnittelija

SITOWISE LYHYESTI:

Sitowise on pohjoismainen rakennetun ympäristön asiantuntija- ja digitalo. Tarjoamme suunnittelu- ja konsultointipalveluja vastuullisemman ja älykkäämmän kaupunkikehityksen ja sujuvamman liikkumisen mahdollistamiseksi. Operoimme kolmella liiketoiminta-alueella Suomessa ja Ruotsissa: kiinteistöt ja rakennukset, infrastruktuuri ja digitaaliset ratkaisut.

Haluamme nostaa älykkyyden ja vastuullisuuden rimaa, ja siksi visiomme on olla vastuullisin kumppani hyvinvoivan elinympäristön kehittämisessä. Sitowise on kasvanut viime vuosina nopeasti ja kannattavasti. Konsernin vuoden 2021 liikevaihto oli noin 179 miljoonaa euroa ja yhtiö työllistää yli 2 000 asiantuntijaa. Sitowise Group Oyj on listattu Nasdaq Helsingissä kaupankäyntitunnuksella SITOWS.

KONSERNIN LAAJA TULOSLASKELMA (tilintarkastamaton)

EUR tuhatta	4-6/2022	4-6/2021	1-6/2022	1-6/2021	1-12/2021
Liikevaihto	51 741	46 512	100 924	89 309	179 334
Liiketoiminnan muut tuotot	103	420	170	731	976
Materiaalit ja palvelut	-5 046	-3 124	-9 181	-5 572	-14 589
Henkilöstökulut	-33 468	-31 014	-65 881	-60 296	-115 696
Liiketoiminnan muut kulut	-8 133	-6 282	-15 429	-11 752	-24 064
Poistot ja arvonalentumiset	-2 494	-2 316	-4 966	-4 568	-9 586
Liikevoitto	2 702	4 197	5 637	7 852	16 376
Rahoitustuotot	102	150	131	150	184
Rahoituskulut	-439	-14	-1 866	-4 732	-6 270
Tulos ennen veroja	2 366	4 332	3 902	3 270	10 290
Tuloverot	-805	-944	-1 212	-685	-2 388
Katsauskauden tulos	1 561	3 389	2 691	2 585	7 903
Katsauskauden tuloksen jakautuminen:					
Emoyhtiön omistajille	1 506	3 331	2 646	2 541	7 827
Määräysvallattomille omistajille	55	58	45	44	76
Muut laajan tuloksen erät:					
Erät, joita ei siirretä tulosvaikutteisiksi					
Muiden sijoitusten käyvän arvon muutoksen käsittely laajan tuloksen kautta	0	0	0	55	55
Erät, jotka voidaan myöhemmin siirtää tulosvaikutteisiksi					
Muuntoeron muutos	-2 198	85	-1 688	-47	-204
Katsauskauden laaja tulos	-638	3 474	1 002	2 594	7 754
Katsauskauden laajan tuloksen jakautuminen:					
Emoyhtiön omistajille	-693	3 415	957	2 549	7 678
Määräysvallattomille omistajille	55	58	45	44	76
Osakekohtainen tulos:					
Osakekohtainen tulos (EUR)	0,04	0,10	0,07	0,07	0,22
Laimennettu osakekohtainen tulos (EUR)	0,04	0,09	0,07	0,07	0,22

KONSERNITASE (tilintarkastamaton)

EUR tuhatta	30.6.2022	30.6.2021	31.12.2021
Varat			
Liikearvo	155 302	127 606	135 193
Muut aineettomat hyödykkeet	9 146	6 794	7 543
Aineelliset hyödykkeet	30 614	31 834	31 421
Muut osakkeet, osuudet ja saamiset	1 855	1 726	1 865
Laskennalliset verosaamiset	1 394	1 638	1 077
Pitkäaikaiset varat yhteensä	198 312	169 597	177 098
Myyntisaamiset ja muut saamiset	54 660	45 738	52 099
Tuloverosaamiset	1 184	911	1 204
Rahavarat	10 718	9 738	19 353
Lyhytaikaiset varat yhteensä	66 563	56 387	72 656
Varat yhteensä	264 875	225 984	249 754
EUR tuhatta	30.6.2022	30.6.2021	31.12.2021
Oma pääoma ja velat			
Osakepääoma	80	80	80
Sijoitetun vapaan oman pääoman rahasto	96 567	93 756	95 310
Käyvän arvon rahasto	285	285	285
Muuntoero	-1 532	312	157
Kertyneet voittovarot	18 058	13 450	18 840
Emoyhtiön omistajille kuuluva oma pääoma	113 458	107 883	114 672
Määräysvallattomien omistajien osuus	231	155	186
Oma pääoma yhteensä	113 689	108 037	114 858
Laskennalliset verovelat	1 671	1 954	1 565
Rahoitusvelat	87 557	61 640	70 983
Muut velat	0	12	12
Pitkäaikaiset velat yhteensä	89 228	63 606	72 560
Tuloverovelat	1 343	1 441	2 273
Rahoitusvelat	7 545	6 619	7 624
Varaukset	1 173	1 541	1 428
Ostovelat ja muut velat	51 895	44 740	51 010
Lyhytaikaiset velat yhteensä	61 958	54 341	62 336
Oma pääoma ja velat yhteensä	264 875	225 984	249 754

KONSERNIN RAHAVIRTALASKELMA (tilintarkastamaton)

EUR tuhatta	4-6/2022	4-6/2021	1-6/2022	1-6/2021	1-12/2021
Liiketoiminnan rahavirta:					
Tilikauden tulos	1 561	3 389	2 691	2 585	7 903
Oikaisut					
Tuloverot	805	944	1 212	685	2 388
Poistot ja arvonalentumiset	2 494	2 316	4 966	4 568	9 586
Rahoitustuotot ja -kulut	337	-136	1 735	4 581	6 086
Muut oikaisut	68	136	117	71	154
Käyttöpääoman muutos					
Myyntisaamiset ja muut saamiset, lisäys (-) / vähennys (+)	-2 861	-2 270	62	933	-4 177
Ostovelat ja muut velat, lisäys (+) / vähennys (-)	-350	-1 260	-1 776	-5 067	878
Maksetut korot ja muut rahoituskulut	-408	-471	-915	-1 481	-2 430
Saadut korot ja muut rahoitustuotot	10	152	39	152	186
Maksetut tuloverot	-1 120	-561	-2 832	-2 353	-3 425
Liiketoiminnan rahavirta	535	2 239	5 298	4 675	17 149
Investointien rahavirta:					
Investoinnit aineellisiin ja aineettomiin hyödykkeisiin	-815	-514	-1 547	-914	-2 209
Tytäryritysten hankinnat vähennettynä hankintahetken rahavaroilla	-19 711	-1 170	-25 317	-9 280	-19 900
Investointien rahavirta	-20 525	-1 683	-26 864	-10 194	-22 109
Rahoituksen rahavirta:					
Osakeannista saadut maksut	2 165	5 260	2 922	77 208	78 762
Maksetut listautumiskulut	0	-2 545	0	-4 915	-5 078
Omien osakkeiden hankinta	-1 539	-1	-1 645	-22	-22
Maksetut osingot ja pääomanpalautukset	-3 545	-1 114	-3 545	-22 286	-22 286
Lainojen nostot	19 000	0	19 000	39 619	50 119
Lainojen takaisinmaksut	-524	-4	-547	-72 729	-72 753
Pääomallainan takaisinmaksu	0	0	0	-14 145	-14 145
Vuokrasopimusvelat, lisäys (+) / vähennys (-)	-1 514	-1 488	-3 009	-2 895	-5 766
Rahoituksen rahavirta	14 043	107	13 176	-166	8 831
Rahavarat katsauskauden alussa	16 876	9 137	19 353	15 463	15 463
Rahavarojen muutos, lisäys (+) / vähennys (-)	-5 947	663	-8 390	-5 685	3 871
Valuuttakurssien muutosten vaikutus	-211	-62	-244	-40	19
Rahavarat katsauskauden lopussa	10 718	9 738	10 718	9 738	19 353

KONSERNIN LASKELMA OMAN PÄÄOMAN MUUTOKSESTA (tilintarkastamaton)

EUR tuhatta	Emoyhtiön osakkeenomistajille kuuluva pääoma								
	Osake- pääoma	Sijoitetun vapaan oman pääoman rahasto	Käyvän arvon rahasto	Oman pääoman ehtoiset lainat	Muunto- erot	Kertyneet voittovarot	Yhteensä	Määräys- vallattomien omistajien osuus	Oma pääoma yhteensä
Oma pääoma 1.1.2022	80	95 310	285	0	156	18 840	114 672	186	114 858
Tilikauden tulos						2 646	2 646	45	2 691
Muut laajan tuloksen erät			0	0	-1 688		-1 688		-1 688
Tilikauden laaja tulos	0	0	0	0	-1 688	2 646	957	45	1 002
Osakeannit		2 922					2 922		2 922
Omien osakkeiden hankinnat		-1 665					-1 665		-1 665
Osingonjako ja pääomanpalautukset						-3 545	-3 545		-3 545
Osakeperusteiset kannustinjärjestelyt						117	117		117
Liiketoimet omistajien kanssa	0	1 257	0	0	0	-3 428	-2 171	0	-2 171
Oma pääoma 30.6.2022	80	96 567	285	0	-1 532	18 058	113 458	231	113 689
Oma pääoma 1.1.2021	3	40 663	230	14 145	360	11 370	66 770	110	66 880
Raportointikauden tulos						2 541	2 541	44	2 585
Muut laajan tuloksen erät			55		-47	0	8		8
Tilikauden laaja tulos	0	0	55	0	-47	2 541	2 549	44	2 594
Rahastokorotus	78	-78					0		0
Osakeannit		77 208					77 208		77 208
Listautumisannin kulut		-2 049					-2 049		-2 049
Omien osakkeiden hankinnat						-22	-22		-22
Osingonjako ja pääomanpalautukset		-21 988				-298	-22 286		-22 286
Oman pääoman ehtoinen laina				-14 145			-14 145		-14 145
Oman pääoman ehtoisen lainan korot						-198	-198		-198
Osakeperusteiset kannustin järjestelyt						56	56		56
Liiketoimet omistajien kanssa	78	53 093	0	-14 145	0	-461	38 564	0	38 564
Oma pääoma 30.6.2021	80	93 756	285	0	313	13 450	107 883	154	108 037

PUOLIVUOSIKATSAUKSEN LIITETIEDOT

Sitowise-konsernin osavuositiedot on laadittu IAS 34 Osavuosi-katsaukset -standardin mukaan. Osavuositiedot eivät sisällä kaikkia vuoden 2021 konsernitilinpäätöksessä esitettyjä liitetietoja, minkä vuoksi sitä tulee lukea yhdessä IFRS:n mukaisesti laaditun vuoden 2021 konsernitilinpäätöksen kanssa. Osavuositiedoissa on sovellettu samoja laatimisperiaatteita kuin konsernitilinpäätöksessä. Näitä osavuositietoja ei ole tilintarkastettu.

Osavuosiokatsauksen selostusosassa on kuvattu koronaviruspandemian ja Ukrainan sodan tähänastisia vaikutuksia Sitowise-konserniin tarkemmin. Muuten konsernin johdon harkintaan ja arvioihin liittyvät keskeiset epävarmuustekijät sekä harkintaan perustuvia ratkaisuja vaativat osa-alueet ovat samoja kuin vuoden 2021 tilinpäätöksessä.

1. LIIKEVAIHTO

Liikevaihto liiketoiminta-alueittain

EUR tuhatta	4-6/ 2022	4-6/ 2021	1-6/ 2022	1-6/ 2021	1-12/ 2021
Talo	20 310	18 864	40 146	36 824	72 121
Infra ²⁾	15 700	14 838	29 894	28 679	56 429
Digitaaliset ratkaisut ^{1), 2)}	6 132	4 128	12 401	7 705	19 759
Ruotsi	9 599	8 682	18 483	16 101	31 025
Yhteensä	51 741	46 512	100 924	89 309	179 334

¹⁾ Sisältää konsernin ruotsalaisen tytäryhtiö Infracontrol AB:n.

²⁾ Vertailuvuoden tiedot muutettu vastaamaan nykyistä organisaatorakennetta.

Liikevaihdon maantieteellinen jako

EUR tuhatta	4-6/ 2022	4-6/ 2021	1-6/ 2022	1-6/ 2021	1-12/ 2021
Suomi	40 273	37 677	78 823	72 865	144 456
Ruotsi	11 214	8 634	21 617	16 007	33 967
Muut maat	254	201	484	438	912
Yhteensä	51 741	46 512	100 924	89 309	179 334

Liikevaihdon maantieteellinen jako esitetään asiakkaan sijainnin mukaan.

Tulot asiakkaiden kanssa tehdyistä sopimuksista, joiden odotetaan kirjattavan ja jotka liittyvät jäljellä oleville suoritevelvoitteille 30.6.2022 mennessä, ovat noin 169 miljoonaa euroa.

2. YRITYSKAUPAT (Liiketoimintojen yhdistäminen)

Toisen vuosineljänneksen aikana Sitowise-konserni teki kolme yrityskauppaa. Se osti suomalaiset korjausrakentamiseen erikoistuneen Rakennuttajakaari Oy:n ja metsätietojärjestelmien

edelläkävijän Bitcomp Oy:n sekä ruotsalaisen sähkösuunnittelun asiantuntijaorganisaation E60 Elkonsult AB:n. Kaikissa yrityskaupoissa hankittiin ostettavan yhtiön koko osakekanta. Yrityskauppojen vaikutus konsernin tuloslaskelmaan alkoi Rakennuttajakaari Oy:n ja E60 Elkonsult AB:n osalta 06/2022 ja tulosvaikutus Bitcomp Oy:n osalta alkaa 07/2022.

Yritys	Ajan- kohta	Kaupp- tapa	Paikka- kunta	Henki- löstö	Liikevaihto 2021 (milj. eur)
Mavacon AB	1/2022	Osake- kauppa (100 %)	Falun (Ruotsi)	13	2,3
VRT Survey	1/2022	Liike- toiminta- kauppa	Jyväskylä	9	-
Rakennuttajakaari Oy	6/2022	Osake- kauppa (100 %)	Helsinki	45	5,0
E60 Elkonsult AB	6/2022	Osake- kauppa (100 %)	Norrälje (Ruotsi)	10	1,1
Bitcomp Oy	6/2022	Osake- kauppa (100 %)	Jyväskylä	80	5,7

Ostettujen yritysten varat ja velat sisältävät pääasiassa käyttöpääoman eriä sekä erikseen tunnistetut omaisuuserät, jotka liittyivät asiakassuhteisiin ja teknologioihin sekä mahdolliset kurssimuu-
tosten vaikutukset. Erikseen tunnistettujen omaisuuserien arvioitu taloudellinen vaikutusaika on 5 vuotta. Kirjattu konserniliikearvo ei ole vähennyskelpoinen verotuksessa.

EUR tuhatta	1-6/2022
Hankintahinta	27 319
Varat	9 439
Velat	3 786
Nettovarallisuus	5 468
Liikearvo	21 851

3. RAHOITUSVAROJEN JA -VELKOJEN KÄYVÄN ARVON LUOKITTELUT

Käyvän arvon hierarkialuokat:

- **Taso 1:** Noteeratut käyvät arvot aktiivisilla markkinoilla samanlaisille varoille ja veloille
- **Taso 2:** Käyvät arvot määritetään käyttämällä muita tietoja kuin tasoon 1 sisältyviä noteerattuja hintoja, ja ne ovat todennettavissa asianomaisen omaisuuserän tai velan osalta joko suoraan tai epäsuorasti
- **Taso 3:** Käyvät arvot määritetään käyttäen varojen tai velkojen tietoja, jotka eivät perustu todettavissa oleviin markkinatietoihin

Rahoitusvarat

EUR tuhatta	Jaksotettuun hankintameno- arvostettavat	Käypään arvoon muiden laajan tuloksen kautta arvostettavat	Käypään arvoon tulos- vaikutteisesti	Kirjanpitoarvo yhteensä	Käypä arvo	Taso
Pitkäaikaiset rahoitusvarat						
Muut osakkeet ja osuudet		731		731	731	Taso 3
Lainasaamiset	917			917	917	Taso 2
Muut rahoitusvarat	208			208	208	Taso 2
Lyhytaikaiset rahoitusvarat						
Myyntisaamiset	32 799			32 799	32 799	Taso 2
Rahat ja pankkisaamiset	10 718			10 718	10 718	Taso 1
Rahoitusvarat 30.6.2022	44 642	731	0	45 373	45 373	

EUR tuhatta	Jaksotettuun hankintameno- arvostettavat	Käypään arvoon muiden laajan tuloksen kautta arvostettavat	Käypään arvoon tulos- vaikutteisesti	Kirjanpitoarvo yhteensä	Käypä arvo	Taso
Pitkäaikaiset rahoitusvarat						
Muut osakkeet ja osuudet		731		731	731	Taso 3
Lainasaamiset	917			917	917	Taso 2
Muut rahoitusvarat	79			79	79	Taso 2
Lyhytaikaiset rahoitusvarat						
Myyntisaamiset	28 569			28 569	28 569	Taso 2
Rahat ja pankkisaamiset	9 738			9 738	9 738	Taso 1
Rahoitusvarat 30.6.2021	39 303	731	0	40 034	40 034	

Rahoitusvelat

EUR tuhatta	Jaksotettuun hankintameno- arvostettavat	Käypään arvoon muiden laajan tuloksen kautta arvostettavat	Käypään arvoon tulos- vaikutteisesti	Kirjanpitoarvo yhteensä	Käypä arvo	Taso
Pitkäaikaiset rahoitusvelat						
Lainat rahoituslaitoksilta	67 935			67 935	67 935	Taso 2
Vuokrasopimusvelat	19 623			19 623		Taso 2
Lyhytaikaiset rahoitusvelat						
Lainat rahoituslaitoksilta	1 002			1 002	1 002	Taso 2
Ostovelat	6 627			6 627	6 627	Taso 2
Lisäkauppahintavelat			122	122	122	Taso 3
Vuokrasopimusvelat	6 543			6 543		Taso 2
Rahoitusvelat 30.6.2022	101 729	0	122	101 851	75 685	

EUR tuhatta	Jaksotettuun hankintameno- arvostettavat	Käypään arvoon muiden laajan tuloksen kautta arvostettavat	Käypään arvoon tulos- vaikutteisesti	Kirjanpitoarvo yhteensä	Käypä arvo	Taso
Pitkäaikaiset rahoitusvelat						
Lainat rahoituslaitoksilta	39 164			39 164	39 164	Taso 2
Vuokrasopimusvelat	22 476			22 476		Taso 2
Lyhytaikaiset rahoitusvelat						
Lainat rahoituslaitoksilta	514			514	514	Taso 2
Ostovelat	4 125			4 125	4 125	Taso 2
Lisäkauppahintavelat			2 098	2 098	2 098	Taso 3
Vuokrasopimusvelat	6 105			6 105		Taso 2
Rahoitusvelat 30.6.2021	72 385	0	2 098	74 483	45 902	

Velat rahoituslaitoksilta muodostuvat vaihtuvakorkoisesta pankki-lainasta. Rahoitussopimuksesta on nostettu pankkilainaa noin 50 miljoonaa euroa, mutta tililimiittiä ei ole käytetty. Konserni täytti katsauskaudella kaikki kovenanttiehdot.

4. VAKUUDET JA VASTUUSITOUMUKSET

Toisen vuosineljänneksen aikana ei tapahtunut merkittäviä muutoksia ja yhtiöllä oli katsauskauden lopussa pankkitakauksia noin 2,6 miljoonaa euroa.

5. OSAKKEET

Osakekohtaisten tulosten laskennassa käytetyt osakemäärät

Vertailukausien osalta listautumisen johdosta on ensimmäisen vuosineljänneksen osakkeiden keskimääräinen määrä laskettu poikkeuksellisesti 31.3.2021 osakemäärällä. Laimennetussa osakemäärässä on huomioitu henkilöstö- ja muiden antien osakkeet, jotka ovat olleet rekisteröimättä katsauskauden lopussa.

	4-6/2022	4-6/2021	1-6/2022	1-6/2021	1-12/2021
Osakemäärä	35 665 927	35 165 927	35 665 927	35 165 927	35 415 927
Osakemäärä keskimäärin	35 665 927	35 062 534	35 663 149	35 062 534	35 290 804
Laimennettu osakemäärä	35 665 927	35 415 927	35 665 927	35 415 927	35 665 927
Laimennettu osakemäärä keskimäärin	35 665 927	35 065 281	35 665 927	35 415 927	35 333 200

6. LÄHIPIIRI

Vuoden 2021 maaliskuun lopussa listautumisen yhteydessä perustettiin pitkän aikavälin kannustinjärjestelmä eli optio-ohjelma, jonka käyttöönotosta on kirjattu kuluvaikutusta yhteensä 68 tuhatta euroa toisella neljänneksellä.

Yhtiöllä ei ole ollut muita olennaisia, tavanomaisuudesta poikkeavia lähipiiritapahtumia katsauskaudella.

7. TALOUDELLISET JA VAIHTOEHTOISET TUNNUSLUVUT

Sitowise on raportoinut vuoden 2019 IFRS tilinpäätöksestä alkaen eräitä vaihtoehtoisia tunnuslukuja, jotka eivät ole IFRS-standardien mukaisia. Vaihtoehtoisten tunnuslukujen laskennassa ei huomioida vertailukelpoisuuteen vaikuttavia, tavallisesta liiketoiminnasta poikkeavia eräitä varsinaisen liiketoiminnan taloudellisen tuloksen näyttämiseksi. Vaihtoehtoisten tunnuslukujen tarkoituksena on parantaa vertailukelpoisuutta eivätkä ne korvaa muita IFRS-pohjaisia tunnuslukuja.

Raportoitavat vaihtoehtoiset tunnusluvut ovat oikaistu käyttökate (EBITDA), EBITA, oikaistu EBITA ja Nettovelka/EBITDA (oikaistu). Oikaistun käyttökateen (EBITDA) ja oikaistun EBITA:n ulkopuolelle jäävät vertailukelpoisuuteen vaikuttavat olennaiset tavalliseen liiketoimintaan kuulumattomat erät.

Erittelyt vertailukelpoisuuteen liittyvistä eristä ja vaihtoehtoisten tunnuslukujen täsmäytyslaskelmat ovat liitetiedossa 9.

Taloudellista kehitystä kuvaavat tunnusluvut

EUR tuhatta	4-6/2022	4-6/2021	1-6/2022	1-6/2021	1-12/2021
Liikevaihto	51 741	46 512	100 924	89 309	179 334
Liikevaihdon kasvu %	11,2 %	7,7 %	13,0 %	7,3 %	12,0 %
Oikaistu orgaaninen liikevaihdon kasvu %	4 %	-5 %	5 %	-3 %	0 %
EBITA, oikaistu	4 917	5 925	10 147	10 646	21 146
% liikevaihdosta	9,5 %	12,7 %	10,1 %	11,9 %	11,8 %
EBITA	3 309	4 652	6 838	8 734	18 523
Liikevoitto (EBIT)	2 702	4 197	5 637	7 852	16 376
% liikevaihdosta	5,2 %	9,0 %	5,6 %	8,8 %	9,1 %
Katsauskauden tulos	1 561	3 389	2 691	2 585	7 903
Taseen loppusumma			264 875	225 984	249 754
Rahavarat			10 718	9 738	19 353
Nettovelka			58 218	29 941	30 859
Liiketoiminnan rahavirta ennen rahoituseriä ja veroja	2 053	3 119	9 006	8 357	22 818
Osakekohtainen tulos (EUR)	0,04	0,10	0,07	0,07	0,22
Laimennettu osakekohtainen tulos (EUR)	0,04	0,09	0,07	0,07	0,22
Osakekohtainen tulos, jatkuvat toiminnot (EUR)	0,04	0,10	0,07	0,07	0,22
Laimennettu osakekohtainen tulos, jatkuvat toiminnot (EUR)	0,04	0,09	0,07	0,07	0,22
Oman pääoman tuotto (ROE), %			7,0 %	8,8 %	8,7 %
Sijoitetun pääoman tuotto (ROCE), %			7,0 %	9,1 %	8,9 %
Omavaraisuusaste, %			42,9 %	47,8 %	46,0 %
Nettovelka / EBITDA, oikaistu			2,7x	1,5x	1,4x
Velkaantumisaste, %			51,2 %	27,7 %	26,9 %
Henkilöstö keskimäärin	2 115	1 960	2 080	1 935	1 969
Henkilötyövuosi keskimäärin	2 219	1 719	2 219	1 685	1 697
Laskutusaste	76,3 %	77,7 %	76,0 %	76,2 %	76,6 %

8. TALOUDELLISTEN JA VAIHTOEHTOISTEN TUNNUSLUKUJEN LASKENTAPERIAATTEET

Oikaistu orgaaninen liikevaihdon kasvu	=	Liikevaihdon kasvu yritysosot ja -myynnit pois lukien sekä huomioiden työpäivien määrän ja valuuttakurssien vaikutus
EBITA	=	Liiketulos + aineettomien hyödykkeiden poistot
EBITA, oikaistu	=	EBITA + vertailukelpoisuuteen vaikuttavat erät
EBITDA, oikaistu	=	EBITDA + vertailukelpoisuuteen vaikuttavat erät, lisäksi kaikki vuokravastuuvelat on käsitelty operatiivisina vuokrasopimuksina, joten vuokratulot vaikuttavat kokonaisuudessaan EBITDA:han
Vertailukelpoisuuteen vaikuttavat erät	=	Vertailukelpoisuuteen vaikuttavat erät liittyvät pääosin yritysjärjestely- ja integraatiokuluihin, uudelleenjärjestelykuluihin ja listautumisvalmiuskuluihin
Nettovelka	=	Rahalaitoslainat – rahavarat (Nettovelka ei sisällä vuokrasopimusvelkaa)
Oman pääoman tuotto (ROE), %	=	Katsauskauden tulos edelliseltä 12 kuukaudelta Oma pääoma yhteensä, keskimäärin
Sijoitetun pääoman tuotto (ROCE), %	=	(Tulos ennen veroja + rahoituskulut) edelliseltä 12 kuukaudelta (Taseen loppusumma – korottomat velat), keskimäärin
Omavaraisuusaste, %	=	Oma pääoma yhteensä Taseen loppusumma
Nettovelka / EBITDA, oikaistu	=	Nettovelka EBITDA, oikaistu
Velkaantumisaste, %	=	Nettovelka Oma pääoma yhteensä
Osakekohtainen tulos	=	(Katsauskauden tulos – määräysvallattomille kuuluva osuus – tilikaudelta jaettavaksi päätetty osinko verovaikutus huomioon ottaen) Osakkeiden painotettu lukumäärä keskimäärin
Laimennettu osakekohtainen tulos	=	(Katsauskauden tulos – määräysvallattomille kuuluva osuus – tilikaudelta jaettavaksi päätetty osinko verovaikutus huomioon ottaen) Osakkeiden laimennettu painotettu lukumäärä keskimäärin
Osakekohtainen tulos (jatkuvat toiminnot)	=	(Katsauskauden jatkuvien toimintojen tulos – määräysvallattomille kuuluva osuus – tilikaudelta jaettavaksi päätetty osinko verovaikutus huomioon ottaen) Osakkeiden painotettu lukumäärä keskimäärin
Laimennettu osakekohtainen tulos (jatkuvat toiminnot)	=	(Katsauskauden jatkuvien toimintojen tulos – määräysvallattomille kuuluva osuus – tilikaudelta jaettavaksi päätetty osinko verovaikutus huomioon ottaen) Osakkeiden laimennettu painotettu lukumäärä keskimäärin
Henkilötyövuosi keskimäärin	=	Konsernin henkilöstö täysipäiväisten työntekijöiden lukumäärä vastaavaksi arvoksi muutettuna, keskiarvo kauden aikana
Laskutusaste	=	Projektityötuntien kokonaismäärä suhteessa tehtyjen työtuntien määrään

9. VAIHTOEHTOISTEN TUNNUSLUKUJEN TÄSMÄYTTÄMINEN

EUR tuhatta	4-6/2022	4-6/2021	1-6/2022	1-6/2021	1-12/2021
Liikevaihto	51 741	46 512	100 924	89 309	179 334
Oikaistu orgaaninen liikevaihdon kasvu %					
Liikevaihdon kasvu	11 %	8 %	13 %	7 %	12 %
Yritystojen vaikutus	-8 %	-10 %	-9 %	-9 %	-11 %
Työpäivien vaikutus	0 %	-1 %	-1 %	0 %	0 %
Valuuttakurssien vaikutus	1 %	-1 %	1 %	-1 %	-1 %
Oikaistu orgaaninen liikevaihdon kasvu %	4 %	-5 %	5 %	-3 %	0 %
EBITA					
Liikevoitto (EBIT)	2 702	4 197	5 637	7 852	16 376
Aineettomien hyödykkeiden poistot	-606	-456	-1 201	-882	-2 147
EBITA	3 309	4 652	6 838	8 734	18 523
EBITA %	6,4 %	10,0 %	6,8 %	9,8 %	10,3 %
Vertailukelpoisuuteen vaikuttavat erät					
Uudelleenjärjestelykustannukset	57	0	308	181	181
Yritysjärjestely- ja integraatiokustannukset	1 332	1 030	2 209	1 250	1 683
Kulut liittyen listautumisvalmiuteen	0	0	0	196	196
Muut kulut	219	242	792	286	555
Vertailukelpoisuuteen vaikuttavat erät, EBITDA	1 608	1 272	3 309	1 913	2 615
Vertailukelpoisuuteen vaikuttavat erät, aineellisten hyöd. poistot	0	0	0	0	8
Vertailukelpoisuuteen vaikuttavat erät, EBITA	1 608	1 272	3 309	1 913	2 623
EBITA, oikaistu					
EBITA	3 309	4 652	6 838	8 734	18 523
Vertailukelpoisuuteen vaikuttavat erät, EBITA	1 608	1 272	3 309	1 913	2 623
EBITA, oikaistu	4 917	5 925	10 147	10 646	21 146
EBITA, oikaistu %	9,5 %	12,7 %	10,1 %	11,9 %	11,8 %
EBITDA					
Liikevoitto (EBIT)	2 702	4 197	5 637	7 852	16 376
Poistot ja arvonalentumiset	-2 494	-2 316	-4 966	-4 568	-9 586
EBITDA	5 197	6 513	10 603	12 419	25 962
EBITDA %	10,0 %	14,0 %	10,5 %	13,9 %	14,5 %
Nettovelka					
Rahalaitoslainat			68 937	39 679	50 212
Rahavarat			10 718	9 738	19 353
Nettovelka			58 218	29 941	30 859
EBITDA, oikaistu (ed. 12 kk)					
EBITDA (ed. 12 kk)			24 146	23 644	25 962
Vertailukelpoisuuteen vaikuttavat erät, EBITDA (ed. 12 kk)			4 011	2 507	2 615
Operatiiviset vuokrat (IFRS16) (ed. 12 kk)			6 220	6 190	6 148
EBITDA, oikaistu (ed. 12 kk)			21 937	19 960	22 429
Nettovelka / EBITDA, oikaistu					
Nettovelka			58 218	29 941	30 859
EBITDA, oikaistu (ed. 12 kk)			21 937	19 960	22 429
Nettovelka / EBITDA, oikaistu			2,7x	1,5x	1,4x
Velkaantumisaste, %					
Oma pääoma yhteensä			113 689	108 037	114 858
Nettovelka			58 218	29 941	30 859
Velkaantumisaste, %			51,2 %	27,7 %	26,9 %

SITOWISE GROUP OYJ
LINNOITUSTIE 6 D, 02600 ESPOO
PUH. 020 747 6000
WWW.SITOWISE.COM

The Smart City Company

SITOWISE