

SITOWISE GROUP OYJ

# Liikevaihto kasvoi 16 prosenttia, orgaaninen kasvu hyvällä tasolla

Osavuositarkastus  
1.1.–30.9.2022



**SITOWISE**



## SISÄLTÖ

2	KAUSI LYHYESTI JA KESKEISET TUNNUSLUVUT
3	TOIMITUSJOHTAJA HEIKKI HAASMAA
4	NÄKYMÄT, OHJEISTUS JA TALOUDELLISET TAVOITTEET
4	TALOUDELLINEN KEHITYS
8	Q3: LIIKETOIMINTAKATSAUS
12	VASTUULLISUUS
13	HENKILÖSTÖ, YHTIÖN JOHTO JA HALLINNOINTI
14	OSAKKEET JA OSAKKEENOMISTAJAT
15	RISKIT JA EPÄVARMUUSTEKIJÄT
15	KAUSIVAIHTELU
16	LIIEKVAIHTO JA EBITA VUOSINELJÄNNEKSITTÄIN
17	KATSAUSKAUDEN JÄLKEISET MERKITTÄVÄT TAPAHTUMAT
18	PÄÄLASKELMAT
22	LIITETIEDOT

Tämän katsauksen luvut ovat tilintarkastamattomia. Suluissa edellisvuoden vastaavan ajankohdan vertailuluvut. Tämä katsaus on julkaistu suomeksi ja englanniksi. Jos englanninkielisen käännöksen ja suomenkielisen alkuperäisversion välillä on eroja, suomenkielinen katsaus on ensisijainen.

## HEINÄ–SYYSKUU LYHYESTI (Q3)

- Liikevaihto kasvoi 16 % ja oli 45,9 (39,6) miljoonaa euroa.
- Liikevaihdon orgaaninen kasvu oli 6 (0) %.
- Oikaistu EBITA oli 4,9 (4,9) miljoonaa euroa, eli 10,7 (12,4) % liikevaihdosta.
- Tilauskanta kasvoi 14 % ja oli 175 (153) miljoonaa euroa.
- Velkaantuminen (nettovelka / oikaistu EBITDA) oli 2,9x (2,0x), nousuun vaikuttivat sekä kausivaihtelu että vertailukauden jälkeen tehdyt yrityskaupat.

## TAMMI–SYYSKUU LYHYESTI (Q1–Q3)

- Liikevaihto kasvoi 14 % ja oli 146,8 (128,9) miljoonaa euroa.
- Liikevaihdon orgaaninen kasvu oli 6 (-2) %.
- Oikaistu EBITA oli 15,1 (15,6) miljoonaa euroa, eli 10,3 (12,1) % liikevaihdosta.
- Syyskuun loppuun mennessä Sitowise oli tehnyt viisi yrityskauppaa. Tammikuussa Sitowise osti ruotsalaisen infrasuunnittelutoimisto Mavacon AB:n sekä viimeisteli kaupan VRT Finland Oy:n 3D-kuntotutkimuksiin keskittyvästä liiketoiminnasta. Kesäkuussa konserniin liittyi metsä- ja luonnonvara-alan SaaS-ratkaisuihin keskittynyt IT-osaaja Bitcomp Oy ja korjausrakentamiseen erikoistunut Rakennuttajakaari Oy sekä Ruotsissa sähkösuunnittelutoimisto E60 Elkonsult AB.

## KESKEISET TUNNUSLUVUT

Miljoonaa euroa	7-9/2022	7-9/2021	1-9/2022	1-9/2021	1-12/2021
Liikevaihto	45,9	39,6	146,8	128,9	179,3
EBITA, oikaistu	4,9	4,9	15,1	15,6	21,1
% liikevaihdosta	10,7 %	12,4 %	10,3 %	12,1 %	11,8 %
EBITA	4,5	4,6	11,4	13,3	18,5
Katsauskauden tulos	2,8	2,6	5,5	5,2	7,9
Liiketoiminnan rahavirta ennen rahoituseriä ja veroja	0,6	0,4	9,6	8,8	22,8
Nettovelka			62,9	40,9	30,9
Nettovelka / EBITDA, oikaistu			2,9x	2,0x	1,4x
Omavaraisuusaste, %			44,1 %	47,8 %	46,0 %
Osakekohtainen tulos (EPS), euroa	0,08	0,07	0,15	0,14	0,22
Henkilöstö keskimäärin	2 177	1 990	2 122	1 953	1 969

## TOIMITUSJOHTAJA HEIKKI HAASMAA:

Vuoden kolmannella neljänneksellä Sitowisen liikevaihto kasvoi 16 prosenttia ja orgaaninen kasvu oli 6 prosenttia. Kaikki liiketoiminta-alueet kasvoivat, ja vahvinta kehitys oli korjausrakentamisessa ja Ruotsissa. Sitowisen tilauskanta kasvoi kolmannella neljänneksellä ennätystasolleen 175 miljoonaan euroon. Tilauskannassamme on paljon pitkäkestoisia isoja hankkeita, jotka osaltaan lisäävät liiketoimintamme vakautta ja ennustettavuutta.

*” Vuoden kolmannella neljänneksellä Sitowisen orgaaninen kasvu oli 6 prosenttia, liikevaihto kasvoi 16 prosenttia ja tilauskanta ennätystasolleen 175 miljoonaan euroon. Tavoitteenamme on jatkossakin alan paras kannattavuus.*

Oikaistu EBITA oli viime vuoden tasolla 4,9 (4,9) miljoonassa eurossa, mutta liikevaihtoon suhteutettuna kannattavuus jäi tavoiteltua alhaisemmaksi. Yksittäisten uudisrakentamisen hankkeiden viivästykset heijastuvat laskutusasteeseen. Tämän lisäksi kannattavuutta rasittivat negatiivisesti yksittäiset projektiyhteykset, digitaalisten palveluiden lisääntynyt alihankinta ja viime vuoteen verrattuna kohollaan olevat sairaspöissaolot. Tavoitteenamme on jatkossakin alan paras kannattavuus. Uskomme Sitowisen ainutlaatuisen digitaalisen Voima-alustan, motivoituneiden työntekijöiden ja vahvan johtamiskulttuurin tarjoavan tälle vahvan pohjan. Jatkamme toimenpiteitämme kannattavuuden nostamiseksi panostamalla hinnoitteluun ja kustannusten hallintaan.

Kohonneet materiaalikustannukset ja nopeasti nousseet korot ovat lisänneet entisestään epävarmuutta rakennusalalla. Teknisen suunnittelun osalta vaikutukset eivät ole yhtä voimakkaita, mutta tietyillä Sitowisen markkinasegmenteillä on riski hieman hidastuvasta kehityksestä. Näistä syistä päivitimme lokakuun 26. päivä kannattavuusohjeistustamme. Viiveiden ja hankkeiden keskeytysten määrä kasvoi jonkin verran kolmannella neljänneksellä, vaikka isosta käänteestä ei vielä voi puhua. Ensi vuoden osalta näkymiin vaikuttavat myös kuntien viimeaikaiset päätökset leikata ensi vuoden investointibudjetit.

Pitkällä aikavälillä kasvuamme tukevat vahvat megatrendit, jotka eivät ole muuttuneet: kaupungistuminen, korjausvelka, digitaalisuus ja kestävä kehitys. Olemme lisänneet toimintaamme useilla markkinoilla, joilla kysyntä on säilynyt suhteellisesti vahvempaan. Talo-liiketoiminnassamme suurin osa liikevaihdosta tulee nykyään korjausrakentamisesta. Infra-liiketoiminnassamme olemme viimeisten puolentoista vuoden aikana voittaneet merkittävän määrän laaja-alaisia ja pitkäkestoisia runkotyöhankkeita, kuten ratahankkeita. Olemme laajentaneet määrätietoisesti digitaalisten palveluiden liiketoimintaamme, missä kasvuamme tosin tällä hetkellä hidastaa jonkin verran alan kiihtyvä kilpailu työvoimasta.



*” Sitowisella on hyvät edellytykset vahvistaa markkina-asemaansa ja hyödyntää kasvumahdollisuudet myös heikommassa syklissä.*

Kasvatamme liiketoimintaamme pitkäjänteisesti myös Ruotsissa, jossa koko rakennusmarkkina on kehittynyt Suomea vakaammin. Lokakuussa tiedotimme ostavamme Convian, joka vahvistaa Sitowise-konsernin osaamista infrastruktuurin ja rakentamisen aloilla. Kyseessä on kuudes yritysostomme tänä vuonna, ja toivotamme 23 uutta työntekijäämme lämpimästi tervetulleeksi Sitowise-perheeseen.

Haemme jatkossakin aktiivisesti sekä orgaanista että epäorgaanista kannattavaa kasvua. Sitowisella on hyvät edellytykset vahvistaa markkina-asemaansa ja hyödyntää kasvumahdollisuudet myös heikommassa syklissä.

## NÄKYMÄT, OHJEISTUS JA TALOUDELLISET TAVOITTEET

### MARKKINANÄKYMÄT

Kestävien yhteiskuntien suunnittelupalveluiden kysynnän vakaa- ta kasvua tukevat vahvat megatrendit kuten kaupungistuminen, korjausvelka, vastuullisuus ja digitalisaatio.

Kolmannen neljänneksen aikana Sitowisen liikevaihto ja tilaus- kanta olivat vahvassa kasvussa. Kasvu oli sekä orgaanista että viimeaikaisista yritystoista johtuvaa.

Ukrainan sodan, materiaalien saatavuusongelmien, energian hinnan nousun ja yleisten inflaatiopaineiden tuoma epävarmuus markkinoille voi vaikuttaa Sitowisen asiakkaiden lyhyen aikavälin päätöksentekoon. Markkinanäkymä on säilynyt vakaana Ruotsis- sa, mutta epävarmuus Suomen rakennusmarkkinoilla on kasvanut kolmannen neljänneksen aikana.

Teknisen suunnittelun osalta vaikutukset eivät ole yhtä voimak- kaita, mutta tietäjillä Sitowisen markkinasegmenteillä on riski hieman hidastuvasta kehityksestä.

### OHJEISTUS

Sitowise on 26.10.2022 päivittänyt kannattavuusohjeistustaan vuodelle 2022. Liikevaihdon osalta ohjeistus pysyy ennallaan.

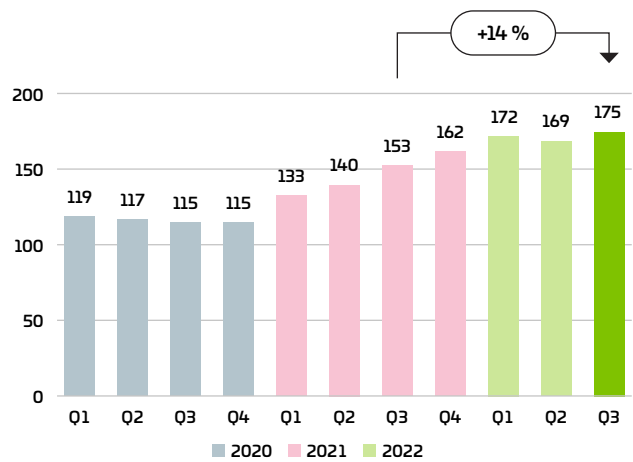
- Sitowise-konserni arvioi liikevaihdon kasvavan euroissa verrattuna vuoteen 2021, ja että oikaistu EBITA euroissa on vuoden 2021 oikaistun EBITA:n tasolla tai laskee hieman.

### PITKÄN AIKAVÄLIN TALOUDELLISET TAVOITTEET (muuttumaton)

Sitowise-konsernin hallitus on asettanut seuraavat pitkän aikavä- lin taloudelliset tavoitteet:

- **Kasvu:** Vuotuinen liikevaihdon kasvu yli 10 % yritystotot mukaan lukien;
- **Kannattavuus:** Oikaistu EBITA -marginaali vähintään 12 %;
- **Velkaantuminen:** Nettovelan suhde oikaistuun käyttökatteeseen enintään 2,5-kertainen, paitsi väliaikaisesti yritystotosten yhteydessä; ja
- **Osinkopolitiikka:** Sitowise pyrkii jakamaan osinkona 30–50 % nettotuloksestaan.

## KONSERNIN TILAUSKANTA



TILAUSKANNAN KEHITYS, MILJ. EUROA

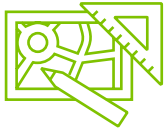
Tilaukanta koostuu monipuolisesti eri kokoisista projekteista. Tilaukanta kasvoi 4 prosenttia edellisen vuosineljänneksen ja 8 prosenttia verrattuna vuoden vaihteeseen. Viime vuoden vas- taavaan ajankohtaan verrattuna tilaukanta kasvoi 14 prosenttia, päättyen 175 miljoonaan euroon.



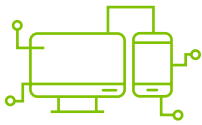
## SITOWISEN LIIKETOIMINNAT



**Talo**-liiketoiminta-alue tarjoaa suunnittelu-, asiantuntija- ja rakennuttamispalveluita muun muassa asunto- ja toimitilakohteisiin sekä terveydenhoidon ja teollisuuden tarpeisiin. Liiketoiminnassa on merkittävää erikoissuunnitteluosaamista esimerkiksi korkeassa rakentamisessa, akustiikassa ja paloteknisessä suunnittelussa. Sitowise toimii kumppanina sekä uudisrakentamisen että korjausrakentamisen kohteissa.



**Infra**-liiketoiminta-alueen palvelut kattavat laajasti kaupunkikehityksen tarpeet eri osa-alueilla: infrastruktuuri, liikenne ja liikkuminen, kaupunkikehitys, ympäristö ja vesi sekä infrarakennuttaminen. Kaupungistuminen tukee erityisesti kuntien ja kaupunkien investointitarvetta, ja liiketoiminta-alueen merkittävin tilaajasegmentti onkin julkisen sektorin asiakkaat, jotka tuovat noin 75 % liiketoiminta-alueen liikevaihdosta.



**Digitaaliset ratkaisut** -liiketoiminta-alue keskittyy rakennetun ympäristön, liikkumisen ja metsätiedon digiratkaisuihin sekä niitä tukeviin asiantuntijapalveluihin. Palvelut kattavat asiakaslähtöisen tietojärjestelmäkehityksen, valmiit tuoteratkaisut, analytiikan, tiedonhallinnan ja visualisoinnin sekä asiantuntija- ja konsultointipalvelut. Liiketoiminta-alue sisältää myös liikenteen ja infrastruktuurin digitaaliset ratkaisut Ruotsissa.



Sitowisen toiminnot **Ruotsissa** on organisoitu omaksi liiketoiminta-alueekseen pois lukien digitaaliset ratkaisut. Sitowise tarjoaa Ruotsissa suunnittelu- ja konsultointipalveluja seuraavilla osa-alueilla: rakennesuunnittelu, rakennusten ja kiinteistöjen talotekninen suunnittelu ja konsultointi, infra sekä geotekninen suunnittelu.

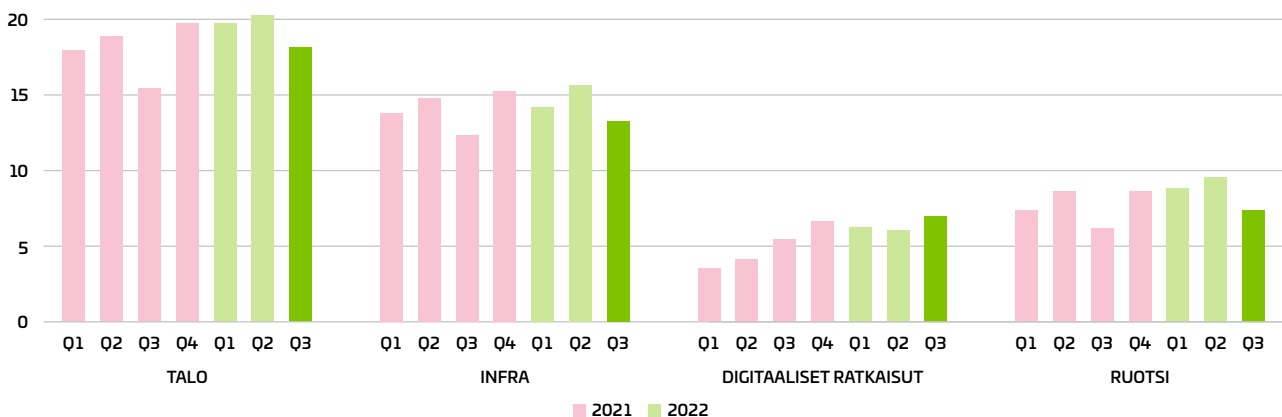
## KONSERNIN LIIKEVAIHTO JA TULOS

### LIKEVAIHTO

Miljoonaa euroa	7-9/2022	7-9/2021	1-9/2022	1-9/2021	1-12/2021
Talo	18,2	15,5	58,3	52,3	72,1
Infra <sup>2)</sup>	13,3	12,4	43,2	41,0	56,4
Digitaaliset ratkaisut <sup>1),2)</sup>	7,0	5,5	19,4	13,2	19,8
Ruotsi	7,4	6,2	25,9	22,3	31,0
<b>Yhteensä</b>	<b>45,9</b>	<b>39,6</b>	<b>146,8</b>	<b>128,9</b>	<b>179,3</b>

<sup>1)</sup> Sisältää konsernin ruotsalaisen tytäryhtiö Infracontrol AB:n.

<sup>2)</sup> Vertailuvuoden tiedot muutettu vastaamaan nykyistä organisaatiorakennetta.



LIKEVAIHTO LIIKETOIMINTA-ALUEITTAIN, MILJ. EUROA

**LIKEVAIHTO HEINÄ-SYYSKUU (Q3)**

Konsernin liikevaihto kasvoi tilikauden 2022 kolmannella vuosineljänneksellä 16 prosenttia viime vuodesta sekä vertailukauden jälkeen tehtyjen yritysostojen että 6 prosentin orgaanisen kasvun siivittäminä. Liikevaihdon kasvu ilman valuuttakurssivaikutuksia oli 17 prosenttia.

Vuoden kolmannen vuosineljänneksen liikevaihdon kasvua toisaalta heikensivät vertailukauteen nähden korkeammat sairauspoissaolot muun muassa koronasta johtuen, yksittäiset projektiyhtymiset sekä alhaisempi laskutusaste mm. joidenkin asiakkaiden hankkeiden viivästyimisistä.

Miljoonaa euroa	7-9/2022	7-9/2021	1-9/2022	1-9/2021	1-12/2021
EBITA, oikaistu	4,9	4,9	15,1	15,6	21,1
% liikevaihdosta	10,7 %	12,4 %	10,3 %	12,1 %	11,8 %
EBITA	4,5	4,6	11,4	13,3	18,5
Liikevoitto	3,7	4,0	9,4	11,8	16,4
Tulos ennen veroja	3,3	3,3	7,2	6,6	10,3
Katsauskauden tulos	2,8	2,6	5,5	5,2	7,9
Osakekohtainen tulos (EPS), euroa	0,08	0,07	0,15	0,14	0,22

**TULOS HEINÄ-SYYSKUU (Q3)**

**Oikaistu EBITA** pysyi edellisvuoden tasolla mutta heikkeni suhteellisesti johtuen erityisesti edellä mainituista liikevaihtoon vaikuttaneista negatiivisista tekijöistä. Suhteellista kannattavuutta alensivat myös kasvaneet alihankinta- ja projektikustannukset. Vertailukelpoisuuteen liittyvät erät olivat -0,4 (-0,3) miljoonaa euroa.

**Liikevoitto** laski hieman vertailukauteen verrattuna johtuen suuremmista aineettoman omaisuuden poistoista.

**LIKEVAIHTO TAMMI-SYYSKUU (Q1-Q3)**

Konsernin liikevaihto kasvoi tammi-syyskuussa 14 prosenttia sisältäen vahvana pysyneen 6 prosentin orgaanisen kasvun. Lisäksi kasvua toivat vertailukauden jälkeen tehdyt yritysostot. Koronasta ja flunssakaudesta johtuen kasvaneet sairauspoissaolot ja kolmannen neljänneksen osalta mainitut seikat vaikuttivat kuitenkin liikevaihdon kasvua heikentäen. Liikevaihdon kasvu ilman valuuttakurssivaikutuksia oli 15 prosenttia.

**TULOS TAMMI-SYYSKUU (Q1-Q3)**

**Oikaistu EBITA** pieneni 3 prosenttia johtuen edellä mainituista liikevaihtoon negatiivisesti vaikuttaneista tekijöistä ja osa liiketoiminnan muista kuluista kasvoi siirryttäessä vaiheittain koronan jälkeiseen aikaan ja sen myötä lisääntyneistä aktiviteeteista sekä toisella vuosineljänneksellä koronavuosien jälkeen poikkeuksellisen laaja-alaisina järjestettyjen sisäisten henkilöstö- ja koulutus-tilaisuuksien kustannuksista johtuen. Suhteellista kannattavuutta alensivat myös kasvaneet alihankinta- ja projektikustannukset. Vertailukelpoisuuteen liittyvät erät olivat -3,7 (-2,2) miljoonaa euroa johtuen pääasiassa yritysjärjestelyistä, uudelleenjärjestelykustannuksista sekä venäläisomisteisten asiakkaiden projektien alaskirjauksista.

**Liikevoitto** laski 21 prosenttia vertailukauteen verrattuna johtuen pääasiassa suuremmista vertailukelpoisuuteen liittyvistä kuluista.

Katsauskauden tulos parani viime vuodesta. Sekä vertailukauden **tulosta ennen veroja** että vertailukauden **tulosta** rasittivat erityisesti listautumiseen liittyvät rahoituskustannukset.

## TALOUDELLINEN ASEMA JA RAHAVIRRRAT

Emoyhtiön omistajille kuuluva oma pääoma oli 114,3 (111,5) miljoonaa euroa.

Miljoonaa euroa	30.9.2022	30.6.2022	31.3.2022	31.12.2021	30.9.2021
Rahavarat	8,0	10,7	16,9	19,4	9,3
Korolliset velat, yhteensä	70,9	68,9	50,3	50,2	50,2
<i>Korolliset velat, lyhytaikaiset</i>	2,9	1,0	1,0	1,0	0,5
<i>Korolliset velat, pitkäaikaiset</i>	68,0	67,9	49,2	49,2	49,7
Omavaraisuusaste, %	44,1 %	42,9 %	47,2 %	46,0 %	47,8 %
Nettovelka	62,9	58,2	33,4	30,9	40,9
Nettovelka / EBITDA, oikaistu	2,9x	2,7x	1,5x	1,4x	2,0x
Velkaantumisaste, %	54,9 %	51,2 %	28,5 %	26,9 %	36,6 %

Kolmannella vuosineljänneksellä yrityksen maksuvalmius pysyi hyvänä. Velkaantumisaste nousi johtuen käyttöpääoman normaalia vuoden sisäisestä vaihtelusta ja vertailukauden päättymisen jälkeen tehdyistä yritysostoista.

Liiketoiminnan rahavirta ennen rahoituseriä ja veroja oli kolmannella vuosineljänneksellä 0,6 (0,4) miljoonaa euroa. Nousu johtui vertailukautta pienemmästä käyttöpääoman noususta.

Investointeihin käytettiin heinä–syyskuussa -1,1 (-9,7) miljoonaa euroa. Vertailukauden suuremmat investoinnit johtuivat tuolloin tehdyistä yritysostoista.

Kolmannella vuosineljänneksellä rahoituksen rahavirta oli -0,7 (10,0) miljoonaa euroa koostuen pääasiassa lainojen nostosta, omien osakkeiden hankinnoista ja vuokrasopimusvelkojen vähentymisestä. Vertailukaudella rahoituksen rahavirtaan vaikuttivat pääosin yritysostoihin liittyvät lainojen nostot.

Konsernin taseen loppusumma oli kesäkuun lopussa 260,0 (233,6) miljoonaa euroa. Taseen liikearvo oli 154,6 (133,9) miljoonaa euroa. Viitteitä omaisuuserien arvonalentumisesta ei ole todettu.



### Q3: LIIKETOIMINTAKATSAUS | TALO

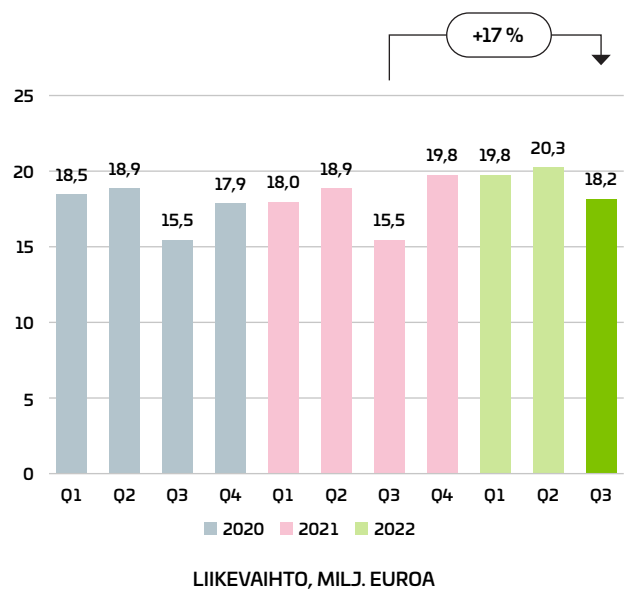
**Talo-liiketoiminta-alueen** liikevaihto kasvoi kolmannella vuosineljänneksellä 17 prosenttia verrattuna viime vuoteen ja päättyi 18,2 (15,5) miljoonaan euroon. Liiketoiminta-alueen osuus konsernin liikevaihdosta oli 40 (39) prosenttia.

Liikevaihdon kasvua vauhdittivat kesäkuussa ostettu Rakennuttajakaari Oy ja muun muassa edelleen vahvasti kehittynyt korjausrakentamisen liiketoiminta. Yleinen markkinan lisääntynyt epävarmuus heijastui etenkin uudisrakentamiseen, joka näkyi hankkeiden aloitusten siirtymisissä ja yksittäisten hankkeiden keskeytyksissä. Markkinan epävarmuuksista huolimatta tilauskanta pysyi vahvalla tasolla sekä edellisestä neljänneksestä että vertailukaudesta.

Sitowise sai useita tilauksia pienistä ja keskisuurista korjaus- ja uudisrakennuskohteista. Sitowise valittiin tekemään Espoon kulttuurikeskuksen uuden teatterin laajennusosan LVIA-suunnittelu ja Helsingin Kaupungin Asunnot Oy (HEKA) valitsi Sitowisen useampien asuinrakennusten peruskorjaushankkeiden suunnittelijaksi. Sitowisen kokonaisvaltainen osaaminen korostuu esimerkiksi HEKA Myllypuron (Myllypurontie 22) projektissa, jossa Sitowise vastaa kaikista suunnittelualoista. Sitowiselta tilattiin myös Helsingin Kontulan uuden pelastusaseman rakennuttaminen ja piha- sekä vihersuunnittelu.

Vuosineljänneksen aikana jatkettiin myös onnistuneesti ostettujen yritysten integrointia osaksi Sitowise-konsernia. Osana tätä prosessia myös yhtiön toimitilojen käyttöä tehostettiin; tamperelaisen Insinööritoimisto Jorma Jääskeläinen Oy:n ja Espoossa toimineen Livair Oy:n työntekijät siirtyivät neljänneksen aikana Sitowisen paikallisiin toimitiloihin. Vastaavat valmistelut aloitettiin myös kesäkuussa hankitun Rakennuttajakaari Oy:n osalta, valmistautuen muuttoon vuoden 2023 alussa.

*Talo-liiketoiminta-alueen liikevaihdon kasvua vauhdittivat muun muassa edelleen vahvasti kehittynyt korjausrakentamisen liiketoiminta.*





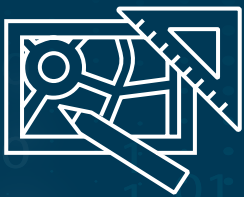
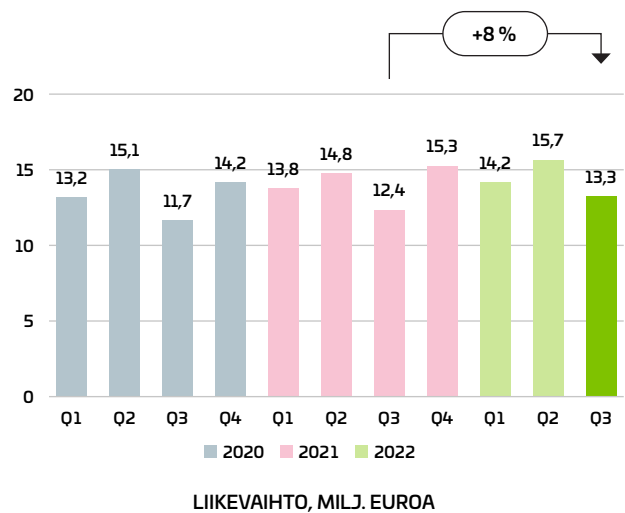
### Q3: LIIKETOIMINTAKATSAUS | INFRA

**Infra-liiketoiminta-alueen** liikevaihto kasvoi kolmannella vuosineljänneksellä 8 prosenttia verrattuna viime vuoteen ja päättyi 13,3 (12,4) miljoonaan euroon. Liiketoiminta-alueen osuus konsernin liikevaihdosta oli noin 29 (31) prosenttia.

Valtaosa liikevaihdon kasvusta oli orgaanista. Infran liikevaihto jatkoi markkinaa nopeammassa kasvussa, mitä tukivat vahvalla tasolla pysynyt tilauskanta ja aiemmin sovitut pitkäkestoiset ja laaja-alaiset runkotyöhankkeet. Tarjouspyyntöjen määrä pysyi edellisvuotta alhaisempana, mutta vastaavasti Sitowise on voittanut niistä aiempaa suuremman osuuden.

Sitowise sai lukuisia tilauksia liittyen pieniin ja keskisuuriin tie-, katu- ja aluehankkeisiin. Esimerkkeinä näistä ovat Länsiväylän kattamisen suunnittelu Koivusaaren kohdalla ja isoa aluerakennuskohde Helsingin verkkosaarella. Myös uusia pitkäaikaisia puitesopimuksia saatiin, kuten Helsingin kaupungin ympäristö- ja teknisen suunnittelun ja selvitysten neljävuotinen sopimus.

*Infran liikevaihto jatkoi markkinaa nopeammassa kasvussa, mitä tukivat vahvalla tasolla pysynyt tilauskanta ja pitkäkestoiset ja laaja-alaiset runkotyöhankkeet.*



### Q3: LIIKETOIMINTAKATSAUS | DIGITAALISET RATKAISUT

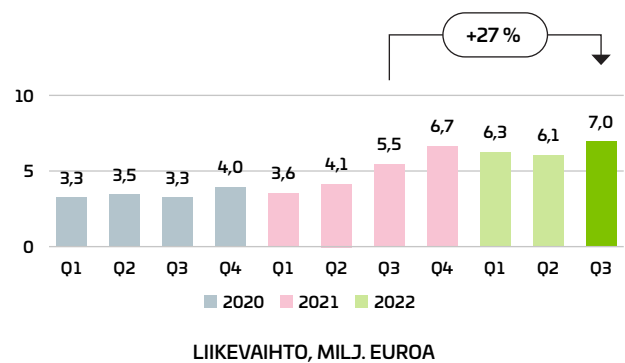
**Digitaalisten ratkaisujen** liikevaihto kasvoi kolmannella vuosineljänneksellä 27 prosenttia verrattuna viime vuoteen ja päättyi 7,0 (5,5) miljoonaan euroon. Liiketoiminta-alueen osuus konsernin liikevaihdosta oli noin 15 (14) prosenttia.

Liikevaihdon ja tilauskannan kasvun taustalla oli ennen kaikkea kesäkuussa ostettu metsä- ja luonnonvara-alan SaaS-ratkaisujen edelläkävijä Bitcomp Oy, jonka uuden Leafpoint SaaS-palvelun käyttöönotot edistyivät suunnitellun mukaisesti metsänhoitoyhdistyksissä.

Sitowise sai kaksi jatkotilausta Väylävirastolta Haavi-vesiväylätietojen hallintajärjestelmän sekä Suomen Väylät -järjestelmän jatkokehityksestä. Sitowisen oman Louhi-paikkatietoalusta sai uusia asiakkaita erityisesti yksityiseltä sektorilta. Lisäksi saatiin tilaus tietojärjestelmien kehittämisestä puolustus- ja turvallisuus-toimialan merkittävälle toimijalle.

Markkinakysyntä säilyi digitaalisissa palveluissa yleisesti vahvana. Rekrytointi tehostui edellisestä neljänneksestä, mutta liiketoiminnan kasvua hidastaa jonkin verran toimialan kiihtyvä kilpailu työvoimasta, jonka takia omaa henkilöstöä on täydennetty alihankinnalla.

*Liikevaihdon ja tilauskannan kasvun taustalla oli ennen kaikkea kesäkuussa ostettu metsä- ja luonnonvara-alan SaaS-ratkaisujen edelläkävijä Bitcomp Oy.*



### Q3: LIIKETOIMINTAKATSAUS | RUOTSI

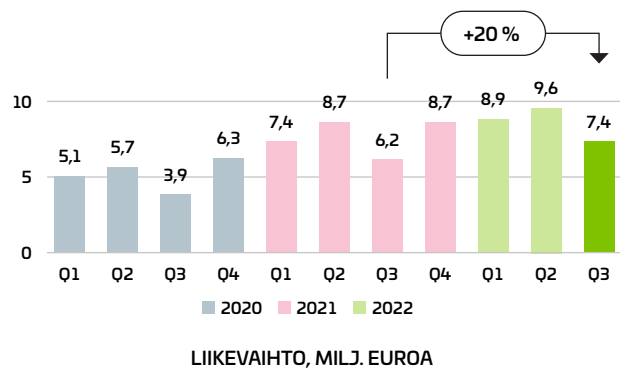
**Ruotsin toimintojen** liikevaihto kasvoi kolmannella vuosineljänneksellä 20 prosenttia verrattuna viime vuoteen ja oli 7,4 (6,2) miljoonaa euroa. Ruotsin liikevaihto oli noin 16 (16) prosenttia koko konsernin liikevaihdosta.

Valtaosa Ruotsin toimintojen kasvusta oli orgaanista. Kysyntä Ruotsin markkinoilla säilyi kokonaisuudessaan vakaana. Tilaukset laski, mutta pysyi korkealla tasolla. Yleinen epävarmuus on lisääntynyt myös Ruotsin markkinalla, mutta tietyissä asiakas-segmenteissä kuten vaativissa lääkeyhtiöiden teollisissa hankkeissa ja modulaarisen elementtirakentamisen osalta kysyntä on pysynyt vahvana.

Sitowise sai merkittäviä tilauksia useilta lääkeyhtiöiltä – Pfizer, Keyplants ja Astra Zeneca – liittyen uusien tuotantolaitosten rakentamiseen tai laajennuksiin. Korjausrakentamisen kasvu näkyi myös Ruotsissa, kun kiinteistöomistajat muokkaavat toimitilojaan uusiin tarpeisiin kohteiden tehokkuuden ja kilpailukyvn parantamiseksi.

Kesäkuussa ostetun E60 Elkonsult AB:n integrointi jatkui onnistuneesti ja uusia mahdollisuuksia muiden liiketoimintojen kanssa on tunnistettu.

*Valtaosa Ruotsin toimintojen kasvusta oli orgaanista, ja kysyntä Ruotsin markkinoilla säilyi kokonaisuudessaan vakaana.*



## VASTUULLISUUS

Sitowisen kehittämän vastuullisuustyökalun käyttöaste oli vuoden 2022 kolmannen vuosineljänneksen lopussa **78 (37) prosenttia** kaikissa Suomessa alkaneissa projekteissa. Sitowisen tavoitteena on, että kaikki konsernissa alkaneet projektit käyttävät vastuullisuustyökalua ja vievät sitä kautta vastuullisuuden ja kestävän kehityksen ratkaisut osaksi jokaista asiakasprojektia. Työkalu on tällä hetkellä käytössä Suomessa ja se on tarkoitus implementoida Ruotsiin vuoden 2023 aikana.

Osana vastuullisuusohjelmaansa, Sitowise on asettanut tavoitteekseen olla alan tasa-arvoisin ja hyvinvoivin työyhteisö. Yksi kokonaisuuden alatavoitteista on sekä huomioida että lisätä monimuotoisuuden ja yhdenvertaisuuden kokemusta Sitowisessä. Keväällä aloitettiin 2022 monimuotoisuustyö, jonka puitteissa koko henkilöstölle lähetettiin syyskuussa monimuotoisuus, yhdenvertaisuus- ja inklusiivisuuskysely. Kyselyn tuloksia tullaan hyödyntämään monimuotoisuustyön tavoitteiden ja toimenpiteiden asetannassa.

Sitowisen vastuullisuusohjelman tavoite on myös edistää koko alan kehittymistä entistä vastuullisemmaksi. Tätä tavoitetta varten Sitowise on luonut The Smart City Talks -tapahtumakonseptin, jonka avulla alan keskustelijat tuodaan yhteen puhumaan alan ajankohtaisista vastuullisuuskysymyksistä. 17.9.2022 järjestettiin vuoden päätapaus, jonka aiheena oli monimuotoisuus niin työpaikkojen, luonnon kuin kaupunkien näkökulmasta. Kaikille avoin hybriditilaisuus keräsi yli 1 000 katsojaa ja tallennetta on katsottu syksyn aikana yli 2 000 kertaa.

Sitowisen hallituksen joulukuussa 2021 hyväksymän vastuullisuusohjelman vieminen käytäntöön aloitettiin vuoden 2022 alussa sekä Suomessa että Ruotsissa. Vastuullisuusohjelma 2025 tavoitteet ovat:



**Sitowise on hiilineutraali 2025**



**Sitowise on toimialansa tasa-arvoisin ja hyvinvoivin työyhteisö**



**Sitowise tähtää kestäväan taloudelliseen kasvuun**



**Sitowise vaikuttaa aktiivisesti alan kehittymiseen entistä vastuullisemmaksi**



## HENKILÖSTÖ JA YHTIÖN JOHTO

### HENKILÖSTÖ

	7-9/ 2022	7-9/ 2021	1-9/ 2022	1-9/ 2021	1-12/ 2021
Henkilöstö keskimäärin	2 177	1 990	2 122	1 953	1 969
Henkilöstö katsauskauden lopussa	2 208	1 991	2 208	1 991	2 034

Henkilöstön kasvu vuosineljänneksen aikana oli sekä yritysostois-  
ta johtuvaa että orgaanista.

## HALLINNOINTI

### HALLITUKSEN VALTUUTUKSET

Yhtiöllä on voimassa seuraavat varsinaisen yhtiökokouksen  
20.4.2022 päättämät valtuutukset:

Hallitus on valtuutettu päättämään osakeannista sekä osake-  
yhtiölain 10 luvun 1 §:ssä tarkoitettujen osakkeisiin oikeuttavien  
erityisten oikeuksien antamisesta seuraavasti: Valtuutuksen  
nojjalla annettavien osakkeiden määrä on yhteensä enintään  
3 500 000 kappaletta, mikä vastaa noin 9,8 prosenttia kaikista  
yhtiön osakkeista. Valtuutuksen nojjalla annettavat osakkeet  
voivat olla yhtiön uusia tai yhtiön hallussa olevia omia osakkei-  
ta. Hallitus päättää muista osakkeiden ja osakkeisiin oikeut-  
tavien erityisten oikeuksien antamiseen liittyvistä ehdoista.  
Osakeanti ja osakkeisiin oikeuttavien erityisten oikeuksien an-  
taminen voi tapahtua osakkeenomistajien merkintätuoikeu-  
desta poiketen (suunnattu anti). Valtuutusta voidaan käyttää  
muun muassa yrityskauppojen tai muiden yritysjärjestelyjen  
rahoittamiseksi ja toteuttamiseksi, sitouttamiseen, kannustin-  
järjestelmissä, pääomarakenteen kehittämiseksi, omistuspo-  
jan laajentamiseksi ja muihin yhtiön hallituksen päättämiin  
tarkoituksiin.

Hallitus on valtuutettu päättämään yhtiön omien osakkeiden  
hankkimisesta seuraavasti: Valtuutuksen nojjalla hankittavien  
omien osakkeiden määrä on yhteensä enintään 3 500 000  
kappaletta, mikä vastaa noin 9,8 prosenttia kaikista yhtiön  
osakkeista. Yhtiö ei voi yhdessä tytäryhteisöjensä kanssa  
omistaa millään hetkellä enempää kuin 10 prosenttia kaikista  
Yhtiön osakkeista. Omia osakkeita voidaan hankkia vain yhtiön  
vapaalla omalla pääomalla osakkeiden hankintapäivänä julki-  
sessa kaupankäynnissä muodostuvaan hintaan tai muuhun  
markkinaehtoiseen hintaan. Hallitus päättää muista omien  
osakkeiden hankkimiseen liittyvistä seikoista ja hankinnassa  
voidaan käyttää muun ohessa johdannaisia. Omia osakkeita

### KONSERNIN JOHTORYHMÄ

Konsernin johtoryhmään 30.9.2022 kuuluivat:

- Heikki Haasmaa (toimitusjohtaja)
- Heidi Karlsson (talousjohtaja 30.9.2022 asti;  
Hanna Masala talousjohtaja 1.10.2022 alkaen)
- Jonas Larsson (Ruotsin liiketoimintojen johtaja)
- Taija Lehtola (henkilöstöjohtaja 29.8.2022 alkaen)
- Jannis Mikkola (varatoimitusjohtaja ja  
liiketoimintajohtaja, Infra)
- Timo Palonkoski (varatoimitusjohtaja ja  
liiketoimintajohtaja, Talo)
- Turo Tinkanen (tietohallintojohtaja)
- Minttu Vilander (viestintä- ja vastuullisuusjohtaja)
- Teemu Virtanen (liiketoimintajohtaja, Digitaaliset ratkaisut)

voidaan hankkia muuten kuin osakkeenomistajien omistamien  
osakkeiden suhteessa (suunnattu hankinta).

Valtuutukset ovat voimassa seuraavan varsinaisen yhtiöko-  
kouksen alkuun asti, kuitenkin enintään 30.6.2023 saakka.

Hallitus päätti suunnatusta 95 532 osakkeen osakeannista  
aiemman osakeantivaltuutuksen nojjalla yritysoston yhteydessä  
31.1.2022. Voimassa olevan osakeantivaltuutuksen nojjalla hallitus  
on päättänyt suunnatuista osakeanneista yritysostojen yhtey-  
dessä 31.5.2022 ja 20.6.2022, jolloin osakkeita annettiin 161 206,  
44 843 ja 171 771 kappaletta, yhteensä 377 820 osaketta.

Katsauskauden lopussa 30.9.2022 hallituksen osakeantivaltuu-  
tuksesta oli jäljellä 3 122 180 osaketta.

Hallitus päätti 17.3.2022 aloittaa omien osakkeiden hankkimisen  
takaisinosto-ohjelmalla aiemman hankintavaltuutuksen nojjalla, ja  
ohjelmaa jatkettiin 20.4.2022 pidetyn varsinaisen yhtiökokouksen  
myöntämän valtuutuksen nojjalla. Osakkeet hankittiin käytettäväk-  
si vastikkeena mahdollisissa yrityskaupoissa ja osana Sitowisen  
palkitsemisjärjestelmiä. Hankittavien osakkeiden enimmäismäärä  
oli 500 000 kappaletta ja osakkeiden hankintaan käytettävissä  
enintään 4,35 miljoonaa euroa. Sitowise sai 31.8.2022 päätök-  
seen kyseisen omien osakkeiden takaisinosto-ohjelman. Omien  
osakkeiden hankinnat alkoivat 18.3.2022 ja loppuivat 31.8.2022.  
Tämän jakson aikana Sitowise hankki 500 000 omaa osaketta,  
joiden kokonaisarvo oli 2 720 089,50 euroa ja hinta keskimää-  
rin 5,44 euroa osakkeelta. Osakkeet hankittiin Nasdaq Helsinki  
Oy:n järjestämässä julkisessa kaupankäynnissä hankintahetken  
markkinahintaan.

Katsauskauden lopussa 30.9.2022 hallituksen omien osakkeiden  
hankkimisvaltuutuksesta oli jäljellä 3 000 000 osaketta.

## OSAKKEET JA OSAKKEENOMISTAJAT

### LIIKKEESSÄ OLEVAT OSAKKEET JA OSAKEPÄÄOMA

Katsauskauden lopussa Sitowise Group Oyj:n osakepääoma oli 80 000 euroa.

Yhtiöllä on yksi osakelaji. Jokainen osake oikeuttaa yhteen ääneen ja yhtä suureen osinkoon. Yhtiö päätti joulukuussa 2021 laskea itselleen suunnatussa maksuttomassa annissa liikkeeseen 250 000 uutta osaketta, jotka rekisteröitiin kaupparekisteriin 3.1.2022 ja otettiin kaupankäynnin kohteeksi Nasdaq Helsinki Oy:n pörssilistalle 4.1.2022. Osakkeiden rekisteröinnin jälkeen liikkeeseen laskettujen osakkeiden kokonaismäärä on 35 665 927 osaketta.

Yhtiön hallussa katsauskauden lopussa 30.9.2022 oli 308 325 omaa osaketta.

	30.9.2022	30.9.2021
Rekisteröity osakepääoma, tuhatta euroa	80	80
Rekisteröity osakkeiden kokonaismäärä	35 665 927	35 415 927
Yhtiön hallussa olevat omat osakket	308 325	92 608

### KAUPANKÄYNTI OSAKKEILLA

SITOWS Nasdaq Helsinki	7-9/2022	7-9/2021
Kaupankäynnin volyyymi, milj. osaketta	2,3	1,5
Kaupankäynnin arvo, milj. euroa	11,8	12,6
Viimeisen päivän päätöskurssi, euroa	4,00	7,97
Kaupankäyntivolyyymilla painotettu keskihinta, euroa	5,13	8,45
Korkein kaupantekokurssi, euroa	6,07	8,94
Alin kaupantekokurssi, euroa	3,93	7,9
Markkina-arvo (katsauskauden lopussa), milj. euroa	142,5	282,3

### OSAKKEENOMISTAJAT

Katsauskauden päättyessä, 30.9.2022, rekisteröityjen osakkeenomistajien lukumäärä oli 6 168 (6 581). Hallintarekisteröityjen osuus yhtiön osakkeista oli 35,6 (31,4) prosenttia. Kymmenen suurinta Euroclear Finland Oy:n ylläpitämään arvo-osuusrekisteriin merkittyä osakkeenomistajaa omistivat yhteensä 30,3 (32,6) prosenttia. Lista näistä suurimmista osakkeenomistajista on nähtävillä yhtiön verkkosivuilla osoitteessa [www.sitowise.com](http://www.sitowise.com).

Alla olevassa taulukossa listaus kymmenestä suurimmasta osakkeenomistajasta 30.9.2022 perustuen ruotsalaisen Modular Finance AB:n tarjoaman Monitor-palvelun tietoihin: \*)

Omistaja	Osakemäärä	%-osuus
1 Intera Fund III Ky	5 121 573	14,4 %
2 Lannebo Fonder AB	2 264 924	6,4 %
3 Didner & Gerge Småbolag	1 463 414	4,1 %
4 Sijoitusyhtiö Evli Suomi Pienyhtiöt	1 269 222	3,6 %
5 Avanza Pension	1 110 089	3,1 %
6 Keskinäinen Eläkevakuutusyhtiö Ilmarinen	1 071 500	3,0 %
7 SEB Finland Small Cap	895 206	2,5 %
8 Skedevi Holding AB	850 000	2,4 %
9 Mandatum Henkivakuutusosakeyhtiö	840 861	2,4 %
10 Handelsbanken Fonder	672 079	1,9 %
<b>10 suurinta yhteensä</b>	<b>15 558 868</b>	<b>43,6 %</b>
Osakkeet yhteensä	35 665 927	

\*) Tiedot voivat olla epätäydellisiä sekä osakemäärien että osakkeiden omistajien osalta. Yhtiöllä ei ole mahdollisuutta verifioida informaation oikeellisuutta tai ajantasaisuutta. Yhtiö ei vastaa palveluntarjoajan tiedoista, jotka toimitetaan ainoastaan lisätietona. Yhtiön osakasluettelo on saatavilla Euroclearista ja lisäksi yhtiö julkistaa pörssitiedotteilla vastaanottamiensa liputusilmoitusten tiedot.

### LIPUTUSILMOITUKSET

Kolmannella vuosineljänneksellä Sitowise ei vastaanottanut arvo-paperimarkkinalain 9 luvun 5 pykälän mukaisia ilmoituksia.



## RISKIT JA EPÄVARMUUSTEKIJÄT

Sitowise-konsernin liiketoimintaan liittyvät merkittävät riskit ja epävarmuustekijät pitävät sisällään operatiivisia ja vahinkoriskejä, sekä strategisia ja taloudellisia riskejä ja epävarmuuksia, joille konsernin taloudellinen tulos on alttiina. Päättyneellä vuosineljänneksellä saatiin konsernin riskikartoituksen pohjana olevan vuosittaisen kyselyn tulokset, joita käsitellään liiketoiminta-alueilla, konsernin johtoryhmässä ja hallituksessa. Sitowise-konsernin riskienhallintaprosessi ja vastuut on kuvattu konsernin verkkosivuilla ([www.sitowise.com](http://www.sitowise.com)).

Operatiivisista riskeistä Sitowise-konsernin henkilöstöriskeissä korostuvat nykyisten asiantuntijoiden pysyvyys, jaksaminen ja uusien asiantuntijoiden saatavuus. Sitowisen liiketoiminta perustuu ammattitaitoiseen henkilöstöön ja osaavat ammattilaiset ovat tärkeä tekijä yhtiön kasvun, kannattavuuden ja strategian toteuttamisen näkökulmasta. Sitowisen työnantajakuva heikentyminen sisäisistä tai ulkoisista seikoista johtuen on riski henkilöstön sitoutumisen ja pysyvyyden näkökulmasta. Sitowise-konsernin toiminnallisia riskejä ovat myös projektityöhön liittyvät riskit sekä vahinkoriskejä informaatiojärjestelmä- ja tietoturvariskit.

Sitowise-konsernin strategisiin riskeihin kuuluu muun muassa se, että suunniteltu yritystostoihin perustuva kasvu ei toteudu, jos sopivia yritystostokohteita ei ole tarjolla, järjestelyjä ei voida toteuttaa taloudellisesti perustellulla arvostustasolla, yrityskauppoihin sisältyy vastuita, joita ei pystytä huomioimaan ostohinnassa tai hankittujen yhtiöiden integraatiossa ei onnistuta saavuttamaan ostolle asetettuja tavoitteita. Sitowise-konsernin sekä strategisena että taloudellisina riskinä on, että rahoitusmarkkinoiden epävarmuus tai korkojen nousu johtaa siihen, että rahoituksen hinta nousee ja saatavuus (riittävyys, oikea-aikaisuus ja suotuisin ehdoin) heikkenee, sillä Sitowise rahoittaa liiketoimintansa ja

investointinsa liiketoiminnan rahavirralla ja lainarahoituksella, ja tarvitsee ulkopuolista rahoitusta kasvustrategiansa toteuttamiseen. Sitowise-konserni arvioi huolella mahdollisia rahoitusriskejä, ja konsernin likviditeettiä (myyntisaatavia ja rahavirtaa) seurataan jatkuvasti.

Ukrainan sodan suorat vaikutukset Sitowiseen ovat rajallisia. Mikäli sodan seurauksista johtuen esimerkiksi markkinakasvu hidastuu rakentamisen alalla, se luo riskin Sitowisen liiketoiminnan kehitykselle kasvu- ja kannattavuusnäkökulmasta. Yhtiöllä ei ole toimipisteitä Venäjällä, Valko-Venäjällä eikä Ukrainassa, eikä myöskään vientiä kyseisiin maihin. Pakotteet Venäjän sotateimien takia ja muuttuva toimintaympäristö pakotteiden soveltamisalan ulkopuolella sekä vastapakotteet saattavat kuitenkin luoda epävarmuuksia.

Yleisen taloudellisen kehityksen ja markkinaolosuhteiden muutosten aiheuttamat epävarmuudet aiheuttavat Sitowisen liiketoiminnalle riskejä. Aiempaa korkeampi inflaatio, korkotason nousu, energian hinta, sekä rakentamisen kohonneet materiaalikustannukset luovat epävarmuutta markkinoille ja voivat aiheuttaa taloudellisen aktiivisuuden vähentymistä esimerkiksi johtamalla investointien ja asiakasprojektien vähentymiseen tai lykkääntymiseen.

Monet Sitowise-konserniin ja sen liiketoimintaan liittyvistä riskeistä kuuluvat sen liiketoiminnan luonteeseen ja ovat tyypillisiä sen toimialalla. Listalleottoesitteessä 12.3.2021 ja vuoden 2021 vuosikertomuksessa (saatavilla yhtiön verkkosivuilla [www.sitowise.com](http://www.sitowise.com)) riskejä on kuvattu kattavasti ja ne muodostavat edelleen ajankohtaisen kokonaisuuden riskeistä.

## KAUSIVAIHTELU

Sitowisen liiketoiminnan kausivaihteluun vaikuttaa vuoden työpäivien ajoittuminen kuukausittain, joihin taas vaikuttavat arkipyhien (esim. pääsiäinen ja joulukuu) ja lomien ajoitukset. Konsernin liikevaihto ja kannattavuus ovat yleensä matalimmillaan kolmannella vuosineljänneksellä kesälomista johtuen. Vuoteen 2021 vaikuttivat vielä normaalin kausivaihtelun lisäksi koronarajoitusten myötä tulleet etätöjaksot sekä sisäisten tapahtumien, aktiviteettien ja lomien ajankohtien siirtyminen ja normaalia pienemmät sairaspöissaolot.

### KAUSIVAIHTELU, TYÖTUNNIT LIIKEVAIHDOLLA PAINOTETTUNA

	2022	2021	Ero
Q1	476	470	6
Q2	460	459	1
Q3	500	500	0
Q4	477	481	-4
<b>Koko vuosi</b>	<b>1 914</b>	<b>1 911</b>	<b>3</b>

## KONSERNIN LIIKEVAIHTO JA EBITA VUOSINELJÄNNEKSITTÄIN

Miljoonaa euroa	Q1/2021	Q2/2021	Q3/2021	Q4/2021	Q1/2022	Q2/2022	Q3/2022
<b>Liikevaihto</b>	<b>42,8</b>	<b>46,5</b>	<b>39,6</b>	<b>50,5</b>	<b>49,2</b>	<b>51,7</b>	<b>45,9</b>
Liiketoiminnan muut tuotot	0,2	0,4	0,2	0,1	0,1	0,1	0,1
Materiaalit ja palvelut	-2,4	-3,1	-3,8	-5,2	-4,1	-5,0	-5,1
Henkilöstökulut	-29,1	-30,7	-24,3	-31,1	-32,2	-33,4	-27,7
Liiketoiminnan muut kulut	-4,9	-5,3	-4,9	-6,8	-5,9	-6,6	-6,4
Aineellisten hyödykkeiden poistot	-1,8	-1,9	-1,9	-1,9	-1,9	-1,9	-1,9
<b>EBITA, oikaistu</b>	<b>4,7</b>	<b>5,9</b>	<b>4,9</b>	<b>5,6</b>	<b>5,2</b>	<b>4,9</b>	<b>4,9</b>
EBITA, oikaistu %	11,0 %	12,7 %	12,4 %	11,1 %	10,6 %	9,5 %	10,7 %
Vertailukelpoisuuteen vaikuttavat erät	-0,6	-1,3	-0,3	-0,4	-1,7	-1,6	-0,3
<b>EBITA</b>	<b>4,1</b>	<b>4,7</b>	<b>4,6</b>	<b>5,2</b>	<b>3,5</b>	<b>3,3</b>	<b>4,6</b>
EBITA %	9,5 %	10,0 %	11,6 %	10,3 %	7,2 %	6,4 %	10,0 %





## KATSAUSKAUDEN JÄLKEISET MERKITTÄVÄT TAPAHTUMAT

### TALOUSJOHTAJA

1.10.2022 Hanna Masala aloitti talousjohtajana.

### YRITYSOSTO

18.10.2022 Sitowise tiedotti Convia Ingenjörbyrå AB:n ja Convia Infrastructure AB:n yritysostoon liittyen yhtiön laskeneen liikeeseen 188 926 omaa osakettaan suunnatussa osakeannissa. Ostettujen yhtiöiden rakentamiskonsultointipalvelut keskittyvät rakenteisiin, rakennuksiin ja infrastruktuuriin. Yhtiöt työllistävät Ruotsissa 23 henkilöä ja vuonna 2021 yrityksiä liikevaihto ylitti 36,6 miljoonaa Ruotsin kruunua. Lisätietoa löytyy yhtiön julkaisemasta pörssi- ja mediatiedotteesta yhtiön verkkosivuilta.

### OHJEISTUKSEN PÄIVITTÄMINEN

26.10.2022 Sitowise julkaisi tulosvaroituksen ja päivitti kannattavuusohjeistustaan vuodelle 2022. Liikevaihdon osalta ohjeistus pysyi ennallaan.

### LIPUTUSILMOITUS

27.10.2022 Sitowise tiedotti vastaanottaneensa Paradigm Capital Value Fund SICAV:n arvopaperimarkkinain 9 luvun 10 §:n mukaisen ilmoituksen, jonka mukaan Paradigm Capital Value Fund SICAV:n suora omistusosuus yhtiön osakkeista ja äänistä nousi 5 prosenttiin 26.10.2022. Ilmoituksen mukaan Paradigm Capital Value Fund SICAV:lla on yhteensä 1 784 944 osaketta, mikä vastaa 5,00 prosenttia yhtiön osakkeista ja äänistä.

Espoo, 2.11.2022  
Sitowise Group Oyj  
Hallitus

## LISÄTIEDOT

Heikki Haasmaa, toimitusjohtaja,  
heikki.haasmaa@sitowise.com | puh. 050 304 7765

Hanna Masala, talousjohtaja,  
hanna.masala@sitowise.com | puh. 040 558 1323

Minttu Vilander, viestintä- ja vastuullisuusjohtaja,  
minttu.vilander@sitowise.com | puh. 040 575 6660

### TALOUDELLINEN KALETERI

Sitowise julkaisee taloudellisten katsausten suunnitellut julkistamisajankohdat vuonna 2023 ennen vuoden 2022 päättymistä.

### TIEDOTUSTILAISUUS ANALYYTIKOILLE, MEDIALLE JA SIJOITTAJILLE

2.11.2022 kello 13.00

### JAKELU:

Nasdaq Helsinki Oy  
Keskeiset tiedotusvälineet  
www.sitowise.com

### SITOWISE LYHYESTI:

Sitowise on pohjoismainen rakennetun ympäristön asiantuntija- ja digitalo. Tarjoamme suunnittelu- ja konsultointipalveluja vastuullisemman ja älykkäämmän kaupunkikehityksen ja sujuvamman liikkumisen mahdollistamiseksi. Operoimme kolmella liiketoiminta-alueella Suomessa ja Ruotsissa: kiinteistöt ja rakennukset, infrastruktuuri ja digitaaliset ratkaisut.

Haluamme nostaa älykkyyden ja vastuullisuuden rima, ja siksi visiomme on olla vastuullisin kumppani hyvinvoivan elinympäristön kehittämisessä. Sitowise on kasvanut viime vuosina nopeasti ja kannattavasti. Konsernin vuoden 2021 liikevaihto oli noin 179 miljoonaa euroa ja yhtiö työllistää yli 2 000 asiantuntijaa. Sitowise Group Oyj on listattu Nasdaq Helsingissä kaupankäyntitunnuksella SITOWS.



**KONSERNIN LAAJA TULOSLASKELMA (tilintarkastamaton)**

Tuhatta euroa	7-9/2022	7-9/2021	1-9/2022	1-9/2021	1-12/2021
<b>Liikevaihto</b>	<b>45 917</b>	<b>39 570</b>	<b>146 841</b>	<b>128 879</b>	<b>179 334</b>
Liiketoiminnan muut tuotot	76	185	247	916	976
Materiaalit ja palvelut	-5 095	-3 782	-14 276	-9 354	-14 589
Henkilöstökulut	-27 862	-24 320	-93 743	-84 616	-115 696
Liiketoiminnan muut kulut	-6 565	-5 181	-21 994	-16 934	-24 064
Poistot ja arvonalentumiset	-2 726	-2 503	-7 692	-7 070	-9 586
<b>Liikevoitto</b>	<b>3 745</b>	<b>3 969</b>	<b>9 382</b>	<b>11 821</b>	<b>16 376</b>
Rahoitustuotot	153	9	285	159	184
Rahoituskulut	-552	-693	-2 418	-5 425	-6 270
<b>Tulos ennen veroja</b>	<b>3 346</b>	<b>3 285</b>	<b>7 248</b>	<b>6 555</b>	<b>10 290</b>
Tuloverot	-531	-682	-1 743	-1 367	-2 388
<b>Katsauskauden tulos</b>	<b>2 815</b>	<b>2 603</b>	<b>5 505</b>	<b>5 188</b>	<b>7 903</b>
<b>Katsauskauden tuloksen jakautuminen:</b>					
Emoyhtiön omistajille	2 783	2 547	5 429	5 088	7 827
Määräysvallattomille omistajille	31	56	76	101	76
<b>Muut laajan tuloksen erät:</b>					
<b>Erät, joita ei siirretä tulosvaikutteisiksi</b>					
Muiden sijoitusten käyvän arvon muutoksen käsittely laajan tuloksen kautta	0	0	0	55	55
<b>Erät, jotka voidaan myöhemmin siirtää tulosvaikutteisiksi</b>					
Muuntoeron muutos	-906	-38	-2 595	-84	-204
<b>Katsauskauden laaja tulos</b>	<b>1 908</b>	<b>2 565</b>	<b>2 911</b>	<b>5 159</b>	<b>7 754</b>
<b>Katsauskauden laajan tuloksen jakautuminen:</b>					
Emoyhtiön omistajille	1 877	2 509	2 834	5 059	7 678
Määräysvallattomille omistajille	31	56	76	101	76
<b>Osakekohtainen tulos:</b>					
Osakekohtainen tulos (euroa)	0,08	0,07	0,15	0,14	0,22
Laimennettu osakekohtainen tulos (euroa)	0,08	0,07	0,15	0,14	0,22

**KONSERNITASE (tilintarkastamaton)**

Tuhatta euroa	30.9.2022	30.9.2021	31.12.2021
<b>Varat</b>			
Liikearvo	154 608	133 860	135 193
Muut aineettomat hyödykkeet	8 692	7 777	7 543
Aineelliset hyödykkeet	31 585	31 584	31 421
Muut osakkeet, osuudet ja saamiset	1 852	1 880	1 865
Laskennalliset verosaamiset	1 366	1 782	1 077
<b>Pitkäaikaiset varat yhteensä</b>	<b>198 103</b>	<b>176 884</b>	<b>177 098</b>
Myyntisaamiset ja muut saamiset	52 590	45 976	52 099
Tuloverosaamiset	1 328	1 428	1 204
Rahavarat	7 979	9 265	19 353
<b>Lyhytaikaiset varat yhteensä</b>	<b>61 898</b>	<b>56 668</b>	<b>72 656</b>
<b>Varat yhteensä</b>	<b>260 001</b>	<b>233 553</b>	<b>249 754</b>
<b>Tuhatta euroa</b>	<b>30.9.2022</b>	<b>30.9.2021</b>	<b>31.12.2021</b>
<b>Oma pääoma ja velat</b>			
Osakepääoma	80	80	80
Sijoitetun vapaan oman pääoman rahasto	95 512	94 823	95 310
Käyvän arvon rahasto	285	285	285
Muuntoero	-2 438	275	157
Kertyneet voittovarot	20 910	16 049	18 840
<b>Emoyhtiön omistajille kuuluva oma pääoma</b>	<b>114 348</b>	<b>111 512</b>	<b>114 672</b>
Määräysvallattomien omistajien osuus	262	211	186
<b>Oma pääoma yhteensä</b>	<b>114 610</b>	<b>111 722</b>	<b>114 858</b>
Laskennalliset verovelat	1 581	2 055	1 565
Rahoitusvelat	88 211	71 721	70 983
Muut velat	0	12	12
<b>Pitkäaikaiset velat yhteensä</b>	<b>89 792</b>	<b>73 787</b>	<b>72 560</b>
Tuloverovelat	1 082	1 958	2 273
Rahoitusvelat	9 534	6 989	7 624
Varaukset	1 071	1 477	1 428
Ostovelat ja muut velat	43 913	37 619	51 010
<b>Lyhytaikaiset velat yhteensä</b>	<b>55 599</b>	<b>48 043</b>	<b>62 336</b>
<b>Oma pääoma ja velat yhteensä</b>	<b>260 001</b>	<b>233 553</b>	<b>249 754</b>

**KONSERNIN RAHAVIRTALASKELMA (tilintarkastamaton)**

Tuhatta euroa	7-9/2022	7-9/2021	1-9/2022	1-9/2021	1-12/2021
<b>Liiketoiminnan rahavirta:</b>					
Tilikauden tulos	2 815	2 603	5 505	5 188	7 903
Oikaisut					
Tuloverot	531	682	1 743	1 367	2 388
Poistot ja arvonalentumiset	2 726	2 503	7 692	7 070	9 586
Rahoitustuotot ja -kulut	399	684	2 134	5 266	6 086
Muut oikaisut	68	32	185	103	154
Käyttöpääoman muutos					
Myyntisaamiset ja muut saamiset, lisäys (-) / vähennys (+)	1 666	726	1 729	1 660	-4 177
Ostovelat ja muut velat, lisäys (+) / vähennys (-)	-7 626	-6 786	-9 402	-11 853	878
Maksetut korot ja muut rahoituskulut	-523	-455	-1 438	-1 936	-2 430
Saadut korot ja muut rahoitustuotot	88	12	126	164	186
Maksetut tuloverot	-1 003	-714	-3 835	-3 067	-3 425
<b>Liiketoiminnan rahavirta</b>	<b>-859</b>	<b>-713</b>	<b>4 439</b>	<b>3 962</b>	<b>17 149</b>
<b>Investointien rahavirta:</b>					
Investoinnit aineellisiin ja aineettomiin hyödykkeisiin	-1 039	-412	-2 585	-1 326	-2 209
Tytäryritysten hankinnat vähennettynä hankintahetken rahavaroilla	-75	-9 320	-25 392	-18 600	-19 900
<b>Investointien rahavirta</b>	<b>-1 114</b>	<b>-9 732</b>	<b>-27 978</b>	<b>-19 925</b>	<b>-22 109</b>
<b>Rahoituksen rahavirta:</b>					
Osakeannista saadut maksut	0	1 067	2 922	78 275	78 762
Maksetut listautumiskulut	0	-163	0	-5 078	-5 078
Omien osakkeiden hankinta	-1 075	0	-2 720	-22	-22
Maksetut osingot ja pääomanpalautukset	0	0	-3 545	-22 286	-22 286
Lainojen nostot	1 924	10 500	20 924	50 119	50 119
Lainojen takaisinmaksut	-2	-21	-549	-72 750	-72 753
Pääomallainan takaisinmaksu	0	0	0	-14 145	-14 145
Vuokrasopimusvelat, lisäys (+) / vähennys (-)	-1 566	-1 425	-4 574	-4 320	-5 766
<b>Rahoituksen rahavirta</b>	<b>-718</b>	<b>9 959</b>	<b>12 458</b>	<b>9 793</b>	<b>8 831</b>
Rahavarat katsauskauden alussa	10 718	9 738	19 353	15 463	15 463
Rahavarojen muutos, lisäys (+) / vähennys (-)	-2 690	-486	-11 080	-6 171	3 871
Valuuttakurssien muutosten vaikutus	-49	12	-294	-28	19
<b>Rahavarat katsauskauden lopussa</b>	<b>7 979</b>	<b>9 265</b>	<b>7 979</b>	<b>9 265</b>	<b>19 353</b>

## KONSERNIN LASKELMA OMAN PÄÄOMAN MUUTOKSESTA (tilintarkastamaton)

Tuhatta euroa	Emoyhtiön osakkeenomistajille kuuluva pääoma								
	Osake- pääoma	Sijoitetun vapaan oman pääoman rahasto	Käyvän arvon rahasto	Oman pääoman ehtoiset lainat	Muunto- erot	Kertyneet voittovarot	Yhteensä	Määräys- vallattomien omistajien osuus	Oma pääoma yhteensä
<b>Oma pääoma 1.1.2022</b>	<b>80</b>	<b>95 310</b>	<b>285</b>	<b>0</b>	<b>156</b>	<b>18 840</b>	<b>114 672</b>	<b>186</b>	<b>114 858</b>
Tilikauden tulos						5 429	5 429	76	5 505
Muut laajan tuloksen erät			0	0	-2 595		-2 595		-2 595
<b>Tilikauden laaja tulos</b>	<b>0</b>	<b>0</b>	<b>0</b>	<b>0</b>	<b>-2 595</b>	<b>5 429</b>	<b>2 834</b>	<b>76</b>	<b>2 911</b>
Osakeannit		2 922					2 922		2 922
Omien osakkeiden hankinnat		-2 720					-2 720		-2 720
Osingonjako ja pääomanpalautukset						-3 545	-3 545		-3 545
Osakeperusteiset kannustinjärjestelyt						185	185		185
<b>Liiketoimet omistajien kanssa</b>	<b>0</b>	<b>201</b>	<b>0</b>	<b>0</b>	<b>0</b>	<b>-3 360</b>	<b>-3 158</b>	<b>0</b>	<b>-3 158</b>
<b>Oma pääoma 30.9.2022</b>	<b>80</b>	<b>95 512</b>	<b>285</b>	<b>0</b>	<b>-2 439</b>	<b>20 910</b>	<b>114 348</b>	<b>262</b>	<b>114 610</b>
<b>Oma pääoma 1.1.2021</b>	<b>3</b>	<b>40 663</b>	<b>230</b>	<b>14 145</b>	<b>360</b>	<b>11 370</b>	<b>66 770</b>	<b>110</b>	<b>66 880</b>
Raportointikauden tulos						5 088	5 088	101	5 188
Muut laajan tuloksen erät			55		-84	0	-29		-29
<b>Tilikauden laaja tulos</b>	<b>0</b>	<b>0</b>	<b>55</b>	<b>0</b>	<b>-84</b>	<b>5 088</b>	<b>5 059</b>	<b>101</b>	<b>5 159</b>
Rahastokorotus	78	-78					0		0
Osakeannit		78 275					78 275		78 275
Listautumisannin kulut		-2 049					-2 049		-2 049
Omien osakkeiden hankinnat						-22	-22		-22
Osingonjako ja pääomanpalautukset		-21 988				-298	-22 286		-22 286
Oman pääoman ehtoinen laina				-14 145			-14 145		-14 145
Oman pääoman ehtoisen lainan korot						-198	-198		-198
Osakeperusteiset kannustin järjestelyt						109	109		109
<b>Liiketoimet omistajien kanssa</b>	<b>78</b>	<b>54 160</b>	<b>0</b>	<b>-14 145</b>	<b>0</b>	<b>-409</b>	<b>39 684</b>	<b>0</b>	<b>39 684</b>
<b>Oma pääoma 30.9.2021</b>	<b>80</b>	<b>94 823</b>	<b>285</b>	<b>0</b>	<b>276</b>	<b>16 049</b>	<b>111 511</b>	<b>211</b>	<b>111 722</b>

## OSAVUOSIKATSAUKSEN LIITETIEDOT

Sitowise-konsernin osavuositiedot on laadittu IAS 34 Osavuosi-katsaukset -standardin mukaan. Osavuositiedot eivät sisällä kaikkia vuoden 2021 konsernitilinpäätöksessä esitettyjä liitetietoja, minkä vuoksi sitä tulee lukea yhdessä IFRS:n mukaisesti laaditun vuoden 2021 konsernitilinpäätöksen kanssa. Osavuositiedoissa on sovellettu samoja laatimisperiaatteita kuin konsernitilinpäätöksessä. Näitä osavuositietoja ei ole tilintarkastettu.

Osavuosiokatsauksen selostusosassa on kuvattu Ukrainan sodan tähänastisia vaikutuksia Sitowise-konserniin tarkemmin. Konsernin johdon harkintaan ja arvioihin liittyvät keskeiset epävarmuustekijät sekä harkintaan perustuvia ratkaisuja vaativat osa-alueet löytyvät osavuosiokatsauksen selostusosasta "Riskit ja epävarmuustekijät".

### 1. LIIKEVAIHTO

#### Liikevaihto liiketoiminta-alueittain

Tuhatta euroa	7-9/ 2022	7-9/ 2021	1-9/ 2022	1-9/ 2021	1-12/ 2021
Talo	18 183	15 516	58 329	52 340	72 121
Infra <sup>2)</sup>	13 330	12 368	43 204	41 047	56 429
Digitaaliset ratkaisut <sup>1), 2)</sup>	6 963	5 501	19 364	13 207	19 759
Ruotsi	7 440	6 185	25 943	22 286	31 025
<b>Yhteensä</b>	<b>45 917</b>	<b>39 570</b>	<b>146 841</b>	<b>128 879</b>	<b>179 334</b>

<sup>1)</sup> Sisältää konsernin ruotsalaisen tytäryhtiö Infracontrol AB:n.

<sup>2)</sup> Vertailuvuoden tiedot muutettu vastaamaan nykyistä organisaatiorakennetta.

#### Liikevaihdon maantieteellinen jako

Tuhatta euroa	7-9/ 2022	7-9/ 2021	1-9/ 2022	1-9/ 2021	1-12/ 2021
Suomi	36 845	31 667	115 668	104 532	144 456
Ruotsi	8 891	7 674	30 508	23 681	33 967
Muut maat	180	228	664	666	912
<b>Yhteensä</b>	<b>45 917</b>	<b>39 570</b>	<b>146 841</b>	<b>128 879</b>	<b>179 334</b>

Liikevaihdon maantieteellinen jako esitetään asiakkaan sijainnin mukaan.

Tulot asiakkaiden kanssa tehdyistä sopimuksista, joiden odotetaan kirjattavan ja jotka liittyvät jäljellä oleville suoritevelvoitteille 30.9.2022 mennessä, ovat noin 175 miljoonaa euroa.

### 2. YRITYSKAUPAT (Liiketoimintojen yhdistäminen)

Kolmannen vuosineljänneksen aikana Sitowise-konserni ei tehnyt yrityskauppoja. Vuoden 2022 aikana tehdyt yrityskaupat esitetään alla.

Yritys	Ajan- kohta	Kauppa- tapa	Paikka- kunta	Henki- löstö	Edellisen tilikauden liikevaihto milj. euroa
Mavacon AB	1/2022	Osake- kauppa (100 %)	Falun (Ruotsi)	13	2,3
VRT Survey	1/2022	Liike- toiminta- kauppa	Jyväskylä	9	-
Rakennuttajakaari Oy	6/2022	Osake- kauppa (100 %)	Helsinki	45	5,0
E60 Elkonsult AB	6/2022	Osake- kauppa (100 %)	Norrköping (Ruotsi)	10	1,1
Bitcomp Oy	6/2022	Osake- kauppa (100 %)	Jyväskylä	80	5,7

Ostettujen yritysten varat ja velat sisältävät pääasiassa käyttöpääoman eriä sekä erikseen tunnistetut omaisuuserät, jotka liittyvät asiakassuhteisiin ja teknologioihin sekä mahdolliset kurssimuutosten vaikutukset. Eriksien tunnistettujen omaisuuserien arvioitu taloudellinen vaikutusaika on 5 vuotta. Kirjattu konserniliikearvo ei ole vähennyskelpoinen verotuksessa.

Tuhatta euroa	1-9/2022
Hankintahinta	27 319
Varat	9 439
Velat	3 786
<b>Nettovarallisuus</b>	<b>5 468</b>
Liikearvo	21 851

### 3. RAHOITUSVAROJEN JA -VELKOJEN KÄYVÄN ARVON LUOKITTELUT

Käyvän arvon hierarkialuokat:

- **Taso 1:** Noteeratut käyvät arvot aktiivisilla markkinoilla samanlaisille varoille ja veloille
- **Taso 2:** Käyvät arvot määritetään käyttämällä muita tietoja kuin tasoon 1 sisältyviä noteerattuja hintoja, ja ne ovat todennettavissa asianomaisen omaisuuserän tai velan osalta joko suoraan tai epäsuorasti
- **Taso 3:** Käyvät arvot määritetään käyttäen varojen tai velkojen tietoja, jotka eivät perustu todettavissa oleviin markkinatietoihin

**Rahoitusvarat**

Tuhatta euroa	Jaksotettuun hankintameno- arvostettavat	Käypään arvoon muiden laajan tuloksen kautta arvostettavat	Käypään arvoon tulos- vaikutteisesti	Kirjanpitoarvo yhteensä	Käypä arvo	Taso
<b>Pitkäaikaiset rahoitusvarat</b>						
Muut osakkeet ja osuudet		731		731	731	Taso 3
Lainasaamiset	917			917	917	Taso 2
Muut rahoitusvarat	208			208	208	Taso 2
<b>Lyhytaikaiset rahoitusvarat</b>						
Myyntisaamiset	30 434			30 434	30 434	Taso 2
Rahat ja pankkisaamiset	7 979			7 979	7 979	Taso 1
<b>Rahoitusvarat 30.9.2022</b>	<b>39 538</b>	<b>731</b>	<b>0</b>	<b>40 268</b>	<b>40 268</b>	

Tuhatta euroa	Jaksotettuun hankintameno- arvostettavat	Käypään arvoon muiden laajan tuloksen kautta arvostettavat	Käypään arvoon tulos- vaikutteisesti	Kirjanpitoarvo yhteensä	Käypä arvo	Taso
<b>Pitkäaikaiset rahoitusvarat</b>						
Muut osakkeet ja osuudet		731		731	731	Taso 3
Lainasaamiset	917			917	917	Taso 2
Muut rahoitusvarat	233			233	233	Taso 2
<b>Lyhytaikaiset rahoitusvarat</b>						
Myyntisaamiset	28 123			28 123	28 123	Taso 2
Rahat ja pankkisaamiset	9 265			9 265	9 265	Taso 1
<b>Rahoitusvarat 30.9.2021</b>	<b>38 537</b>	<b>731</b>	<b>0</b>	<b>39 268</b>	<b>39 268</b>	

**Rahoitusvelat**

Tuhatta euroa	Jaksotettuun hankintameno- arvostettavat	Käypään arvoon muiden laajan tuloksen kautta arvostettavat	Käypään arvoon tulos- vaikutteisesti	Kirjanpitoarvo yhteensä	Käypä arvo	Taso
<b>Pitkäaikaiset rahoitusvelat</b>						
Lainat rahoituslaitoksilta	67 964			67 964	67 964	Taso 2
Vuokrasopimusvelat	20 247			20 247		Taso 2
<b>Lyhytaikaiset rahoitusvelat</b>						
Lainat rahoituslaitoksilta	2 925			2 925	2 925	Taso 2
Ostovelat	6 020			6 020	6 020	Taso 2
Lisäkauppahintavelat				0	0	Taso 3
Vuokrasopimusvelat	6 609			6 609		Taso 2
<b>Rahoitusvelat 30.9.2022</b>	<b>103 765</b>	<b>0</b>	<b>0</b>	<b>103 765</b>	<b>76 910</b>	

Tuhatta euroa	Jaksotettuun hankintameno- arvostettavat	Käypään arvoon muiden laajan tuloksen kautta arvostettavat	Käypään arvoon tulos- vaikutteisesti	Kirjanpitoarvo yhteensä	Käypä arvo	Taso
<b>Pitkäaikaiset rahoitusvelat</b>						
Lainat rahoituslaitoksilta	49 679			49 679	49 679	Taso 2
Vuokrasopimusvelat	22 042			22 042		Taso 2
<b>Lyhytaikaiset rahoitusvelat</b>						
Lainat rahoituslaitoksilta	508			508	508	Taso 2
Ostovelat	3 571			3 571	3 571	Taso 2
Lisäkauppahintavelat			45	45	45	Taso 3
Vuokrasopimusvelat	6 480			6 480		Taso 2
<b>Rahoitusvelat 30.9.2021</b>	<b>82 281</b>	<b>0</b>	<b>45</b>	<b>82 326</b>	<b>53 803</b>	

Velat rahoituslaitoksilta muodostuvat vaihtuvakorkoisesta pankki-lainasta. Rahoitussopimuksesta on nostettu pankkilainaa noin 69 miljoonaa euroa, ja katsauskauden lopussa tililimiittiä oli käytetty noin 2 miljoonaa euroa. Konserni täytti katsauskaudella kaikki rahoitussopimuksensa kovenanttiehdot.

#### 4. VAKUUDET JA VASTUUSITOUMUKSET

Kolmannen vuosineljänneksen aikana ei tapahtunut merkittäviä muutoksia ja yhtiöllä oli katsauskauden lopussa pankkitakauksia noin 2,6 miljoonaa euroa.

#### 5. OSAKKEET

##### Osakekohtaisten tulosten laskennassa käytetyt osakemäärät

Vertailukausien osalta listautumisen johdosta on ensimmäisen vuosineljänneksen osakkeiden keskimääräinen määrä laskettu poikkeuksellisesti 31.3.2021 osakemäärällä. Laimennetussa osakemäärässä on huomioitu henkilöstö- ja muiden antien osakkeet, jotka ovat olleet rekisteröimättä katsauskauden lopussa.

	7-9/2022	7-9/2021	1-9/2022	1-9/2021	1-12/2021
Osakemäärä	35 665 927	35 415 927	35 665 927	35 415 927	35 415 927
Osakemäärä keskimäärin	35 665 927	35 391 470	35 664 075	35 227 901	35 290 804
Laimennettu osakemäärä	35 665 927	35 415 927	35 665 927	35 415 927	35 665 927
Laimennettu osakemäärä keskimäärin	35 665 927	35 415 927	35 665 927	35 291 610	35 333 200

#### 6. LÄHIPIIRI

Vuoden 2021 maaliskuun lopussa listautumisen yhteydessä perustettiin pitkän aikavälin kannustinjärjestelmä eli optio-ohjelma, jonka käyttöönotosta on kirjattu kuluvaikutusta yhteensä 68 tuhatta euroa kolmannella neljänneksellä.

Yhtiöllä ei ole ollut muita olennaisia, tavanomaisuudesta poikkeavia lähipiiritapahtumia katsauskaudella.



## 7. TALOUDELLISET JA VAIHTOEHTOISET TUNNUSLUVUT

Sitowise on raportoinut vuoden 2019 IFRS tilinpäätöksestä alkaen eräitä vaihtoehtoisia tunnuslukuja, jotka eivät ole IFRS-standardien mukaisia. Vaihtoehtoisten tunnuslukujen laskennassa ei huomioida vertailukelpoisuuteen vaikuttavia, tavallisesta liiketoiminnasta poikkeavia eräitä varsinaisen liiketoiminnan taloudellisen tuloksen näyttämiseksi. Vaihtoehtoisten tunnuslukujen tarkoituksena on parantaa vertailukelpoisuutta eivätkä ne korvaa muita IFRS-pohjaisia tunnuslukuja.

Raportoitavat vaihtoehtoiset tunnusluvut ovat oikaistu orgaaninen liikevaihdon kasvu, oikaistu käyttökate (EBITDA), EBITA, oikaistu EBITA ja Nettovelka/EBITDA (oikaistu). Oikaistun käyttökateen (EBITDA) ja oikaistun EBITA:n ulkopuolelle jäävät vertailukelpoisuuteen vaikuttavat olennaiset tavalliseen liiketoimintaan kuulumattomat erät.

Erittelyt vertailukelpoisuuteen liittyvistä eristä ja vaihtoehtoisten tunnuslukujen täsmäytyslaskelmat ovat liitetiedossa 9.

### Taloudellista kehitystä kuvaavat tunnusluvut

Tuhatta euroa	7-9/2022	7-9/2021	1-9/2022	1-9/2021	1-12/2021
Liikevaihto	45 917	39 570	146 841	128 879	179 334
Liikevaihdon kasvu %	16,0 %	14,9 %	13,9 %	9,5 %	12,0 %
Oikaistu orgaaninen liikevaihdon kasvu %	6 %	0 %	6 %	-2 %	0 %
EBITA, oikaistu	4 919	4 909	15 066	15 555	21 146
% liikevaihdosta	10,7 %	12,4 %	10,3 %	12,1 %	11,8 %
EBITA	4 520	4 586	11 358	13 320	18 523
Liikevoitto (EBIT)	3 745	3 969	9 382	11 821	16 376
% liikevaihdosta	8,2 %	10,0 %	6,4 %	9,2 %	9,1 %
Katsauskauden tulos	2 815	2 603	5 505	5 188	7 903
Taseen loppusumma			260 001	233 553	249 754
Rahavarat			7 979	9 265	19 353
Nettovelka			62 910	40 922	30 859
Liiketoiminnan rahavirta ennen rahoituseriä ja veroja	579	444	9 585	8 801	22 818
Osakekohtainen tulos (euroa)	0,08	0,07	0,15	0,14	0,22
Laimennettu osakekohtainen tulos (euroa)	0,08	0,07	0,15	0,14	0,22
Osakekohtainen tulos, jatkuvat toiminnot (euroa)	0,08	0,07	0,15	0,14	0,22
Laimennettu osakekohtainen tulos, jatkuvat toiminnot (euroa)	0,08	0,07	0,15	0,14	0,22
Oman pääoman tuotto (ROE), %			7,2 %	8,6 %	8,7 %
Sijoitetun pääoman tuotto (ROCE), %			6,9 %	8,5 %	8,9 %
Omavaraisuusaste, %			44,1 %	47,8 %	46,0 %
Nettovelka / EBITDA, oikaistu			2,9x	2,0x	1,4x
Velkaantumisaste, %			54,9 %	36,6 %	26,9 %
Henkilöstö keskimäärin	2 177	1 990	2 122	1 953	1 969
Henkilötyövuosia keskimäärin	1 946	1 705	1 860	1 704	1 697
Laskutusaste	76,0 %	77,1 %	76,1 %	76,5 %	76,6 %

## 8. TALOUDELLISTEN JA VAIHTOEHTOISTEN TUNNUSLUKUJEN LASKENTAPERIAATTEET

Oikaistu orgaaninen liikevaihdon kasvu	=	Liikevaihdon kasvu yritysosot ja -myynnit pois lukien sekä huomioiden työpäivien määrän ja valuuttakurssien vaikutus
EBITA	=	Liiketulos + aineettomien hyödykkeiden poistot
EBITA, oikaistu	=	EBITA + vertailukelpoisuuteen vaikuttavat erät
EBITDA, oikaistu	=	EBITDA + vertailukelpoisuuteen vaikuttavat erät, lisäksi kaikki vuokravastuuvelat on käsitelty operatiivisina vuokrasopimuksina, joten vuokratulot vaikuttavat kokonaisuudessaan EBITDA:han
Vertailukelpoisuuteen vaikuttavat erät	=	Vertailukelpoisuuteen vaikuttavat erät liittyvät pääosin yritysjärjestely- ja integraatiokuluihin, uudelleenjärjestelykuluihin ja listautumisvalmiuskuluihin
Nettovelka	=	Rahalaitoslainat – rahavarat (Nettovelka ei sisällä vuokrasopimusvelkaa)
Oman pääoman tuotto (ROE), %	=	Katsauskauden tulos edelliseltä 12 kuukaudelta Oma pääoma yhteensä, keskimäärin
Sijoitetun pääoman tuotto (ROCE), %	=	(Tulos ennen veroja + rahoituskulut) edelliseltä 12 kuukaudelta (Taseen loppusumma – korottomat velat), keskimäärin
Omavaraisuusaste, %	=	Oma pääoma yhteensä Taseen loppusumma
Nettovelka / EBITDA, oikaistu	=	Nettovelka EBITDA, oikaistu (ed.12 kk)
Velkaantumisaste, %	=	Nettovelka Oma pääoma yhteensä
Osakekohtainen tulos	=	(Katsauskauden tulos – määräysvallattomille omistajille kuuluva osuus – tilikaudelta jaettavaksi päätetty osinko veroaikutus huomioon ottaen) Osakkeiden painotettu lukumäärä keskimäärin
Laimennettu osakekohtainen tulos	=	(Katsauskauden tulos – määräysvallattomille omistajille kuuluva osuus – tilikaudelta jaettavaksi päätetty osinko veroaikutus huomioon ottaen) Osakkeiden laimennettu painotettu lukumäärä keskimäärin
Osakekohtainen tulos (jatkuvat toiminnot)	=	(Katsauskauden jatkuvien toimintojen tulos – määräysvallattomille omistajille kuuluva osuus – tilikaudelta jaettavaksi päätetty osinko veroaikutus huomioon ottaen) Osakkeiden painotettu lukumäärä keskimäärin
Laimennettu osakekohtainen tulos (jatkuvat toiminnot)	=	(Katsauskauden jatkuvien toimintojen tulos – määräysvallattomille omistajille kuuluva osuus – tilikaudelta jaettavaksi päätetty osinko veroaikutus huomioon ottaen) Osakkeiden laimennettu painotettu lukumäärä keskimäärin
Henkilötyövuosia keskimäärin	=	Konsernin henkilöstö täysipäiväisten työntekijöiden lukumäärää vastaavaksi arvoksi muutettuna, keskiarvo kauden aikana
Laskutusaste	=	Projektityötuntien kokonaismäärä suhteessa tehtyjen työtuntien määrään

## 9. VAIHTOEHTOISTEN TUNNUSLUKUJEN TÄSMÄYTTÄMINEN

Tuhatta euroa	7-9/2022	7-9/2021	1-9/2022	1-9/2021	1-12/2021
Liikevaihto	45 917	39 570	146 841	128 879	179 334
<b>Oikaistu orgaaninen liikevaihdon kasvu %</b>					
Liikevaihdon kasvu	16 %	15 %	14 %	10 %	12 %
Yritystojen vaikutus	-10 %	-14 %	-8 %	-11 %	-11 %
Työpäivien määrän vaikutus	-1 %	0 %	-1 %	0 %	0 %
Valuuttakurssien vaikutus	1 %	0 %	1 %	-1 %	-1 %
<b>Oikaistu orgaaninen liikevaihdon kasvu %</b>	<b>6 %</b>	<b>0 %</b>	<b>6 %</b>	<b>-2 %</b>	<b>0 %</b>
<b>EBITA</b>					
Liikevoitto (EBIT)	3 745	3 969	9 382	11 821	16 376
Aineettomien hyödykkeiden poistot	-776	-617	-1 976	-1 499	-2 147
<b>EBITA</b>	<b>4 520</b>	<b>4 586</b>	<b>11 358</b>	<b>13 320</b>	<b>18 523</b>
<b>EBITA %</b>	<b>9,8 %</b>	<b>11,6 %</b>	<b>7,7 %</b>	<b>10,3 %</b>	<b>10,3 %</b>
<b>Vertailukelpoisuuteen vaikuttavat erät</b>					
Uudelleenjärjestelykustannukset	236	0	544	181	181
Yritysjärjestely- ja integraatiokustannukset	24	191	2 233	1 442	1 683
Kulut liittyen listautumisvalmiuteen	0	0	0	196	196
Muut kulut	139	132	931	417	555
<b>Vertailukelpoisuuteen vaikuttavat erät, EBITDA</b>	<b>399</b>	<b>323</b>	<b>3 709</b>	<b>2 236</b>	<b>2 615</b>
Vertailukelpoisuuteen vaikuttavat erät, aineellisten hyöd. poistot	0	0	0	0	8
<b>Vertailukelpoisuuteen vaikuttavat erät, EBITA</b>	<b>399</b>	<b>323</b>	<b>3 709</b>	<b>2 236</b>	<b>2 623</b>
<b>EBITA, oikaistu</b>					
EBITA	4 520	4 586	11 358	13 320	18 523
Vertailukelpoisuuteen vaikuttavat erät, EBITA	399	323	3 709	2 236	2 623
<b>EBITA, oikaistu</b>	<b>4 919</b>	<b>4 909</b>	<b>15 066</b>	<b>15 555</b>	<b>21 146</b>
<b>EBITA, oikaistu %</b>	<b>10,7 %</b>	<b>12,4 %</b>	<b>10,3 %</b>	<b>12,1 %</b>	<b>11,8 %</b>
<b>EBITDA</b>					
Liikevoitto (EBIT)	3 745	3 969	9 382	11 821	16 376
Poistot ja arvonalentumiset	-2 726	-2 503	-7 692	-7 070	-9 586
<b>EBITDA</b>	<b>6 471</b>	<b>6 472</b>	<b>17 074</b>	<b>18 891</b>	<b>25 962</b>
<b>EBITDA %</b>	<b>14,1 %</b>	<b>16,4 %</b>	<b>11,6 %</b>	<b>14,7 %</b>	<b>14,5 %</b>
<b>Nettovelka</b>					
Rahalaitoslainat			70 889	50 187	50 212
Rahavarat			7 979	9 265	19 353
<b>Nettovelka</b>			<b>62 910</b>	<b>40 922</b>	<b>30 859</b>
<b>EBITDA, oikaistu (ed. 12 kk)</b>					
EBITDA (ed. 12 kk)			24 145	23 682	25 962
Vertailukelpoisuuteen vaikuttavat erät, EBITDA (ed. 12 kk)			4 087	3 151	2 615
Operatiiviset vuokrat (IFRS16) (ed. 12 kk)			-6 275	-6 242	-6 148
<b>EBITDA, oikaistu (ed. 12 kk)</b>			<b>21 957</b>	<b>20 592</b>	<b>22 429</b>
<b>Nettovelka / EBITDA, oikaistu</b>					
Nettovelka			62 910	40 922	30 859
EBITDA, oikaistu (ed. 12 kk)			21 957	20 592	22 429
<b>Nettovelka / EBITDA, oikaistu</b>			<b>2,9x</b>	<b>2,0x</b>	<b>1,4x</b>
<b>Velkaantumisaste, %</b>					
Oma pääoma yhteensä			114 610	111 722	114 858
Nettovelka			62 910	40 922	30 859
<b>Velkaantumisaste, %</b>			<b>54,9 %</b>	<b>36,6 %</b>	<b>26,9 %</b>

**SITOWISE GROUP OYJ**  
**LINNOITUSTIE 6 D, 02600 ESPOO**  
**PUH. 020 747 6000**  
**WWW.SITOWISE.COM**

**The Smart City Company**

**SITOWISE**