



**SITOWISE**

SITOWISE HOLDING I OY

Y-TUNNUS 2767842-8

# TOIMINTAKERTOMUS JA KONSERNITILINPÄÄTÖS (IFRS)

TILIKAUSI 1.1.-31.12.2019

# SISÄLTÖ



Sitowise Holding I Oy  
Linnoitustie 6 D  
02600 Espoo

<b>HALLITUKSEN TOIMINTAKERTOMUS . . . . .</b>	<b>3</b>	<b>3. Liiketoiminnan liittyvät operatiiviset varat ja velat. . . . .</b>	<b>17</b>
Sitowise lyhyesti . . . . .	3	3.1. Liiketoimintojen yhdistäminen . . . . .	17
Sitowise jatkoï kasvuaan ja laajensi toimintaansa Ruotsiin . . . . .	3	3.2. Liikearvo ja muut aineettomat hyödykkeet . . . . .	18
Kehitys liiketoiminnoissa . . . . .	5	3.3. Aineelliset hyödykkeet . . . . .	20
Jatkuvat toiminnot . . . . .	5	3.4. Myyntisaamiset ja muut saamiset . . . . .	22
Ei-jatkuvat toiminnot . . . . .	5	3.5. Ostovelat ja muut velat . . . . .	23
Konsernirakenne . . . . .	5	<b>4. Rahoituserät ja pääomarakenne . . . . .</b>	<b>23</b>
Emoyhtiönhallitus, johto ja tilintarkastaja . . . . .	6	4.1. Rahoitustuotot ja -kulut . . . . .	23
Henkilöstö . . . . .	7	4.2. Rahoitusvarat ja -velat . . . . .	23
Arvio toiminnan riskeistä ja epävarmuustekijöistä. . . . .	7	<b>5. Rahoitus- ja pääomariskit. . . . .</b>	<b>25</b>
Osakkeenomistajat . . . . .	7	5.1. Rahoitusriskien hallinta . . . . .	25
Hallituksen valtuutukset 2019 . . . . .	8	5.2. Pääomariskien hallinta . . . . .	26
Yhtiön hallituksen esitys emoyhtiön voittoa koskevaksi toimenpiteeksi . . . . .	8	<b>6. Lopetetut toiminnot. . . . .</b>	<b>26</b>
Tulevaisuuden näkymät. . . . .	8	<b>7. Muut liitetiedot . . . . .</b>	<b>27</b>
		7.1. Konsernirakenne . . . . .	27
		7.2. Tuloverot . . . . .	28
		7.3. Lähipiiritapahtumat . . . . .	29
		7.4. Tilinpäätöspäivän jälkeiset olennaiset tapahtumat . . . . .	30
		<b>8. IFRS-standardien käyttöönotto. . . . .</b>	<b>30</b>
		8.1. Vuokrasopimukset . . . . .	35
		8.2. Lopetetut liiketoimet . . . . .	35
		8.3. Liikearvo ja yrityskaupat . . . . .	35
		8.4. Muut oikaisut . . . . .	36
		<b>EMOYHTIÖN TILINPÄÄTÖS . . . . .</b>	<b>37</b>
		Sitowise Holding I Oy: tuloslaskelma (FAS) . . . . .	37
		Sitowise Holding I Oy: tase (FAS) . . . . .	37
		Sitowise Holding I Oy: tilinpäätöksen liitetiedot (FAS) . . . . .	38
<b>KONSERNIN TILINPÄÄTÖS IFRS. . . . .</b>	<b>9</b>	<b>HALLITUKSEN ALLEKIRJOITUKSET JA TILINPÄÄTÖSMERKINTÄ. . . . .</b>	<b>41</b>
Konsernin laaja tuloslaskelma . . . . .	10	Hallituksen voitonjakoesitys . . . . .	41
Konsernin tase . . . . .	11	Tilinpäätöksen ja toimintakertomuksen allekirjoitukset . . . . .	41
Laskelma oman pääoman muutoksesta . . . . .	12		
Konsernin rahavirtalaskelma . . . . .	13		
<b>KONSERNITILINPÄÄTÖKSEN LIITETIEDOT . . . . .</b>	<b>14</b>		
<b>1. Yleiset tiedot . . . . .</b>	<b>14</b>		
1.1. Laatu- ja ympäristöperiaatteet . . . . .	14		
1.2. Ulkomaan rahan määraisten erien muuntaminen . . . . .	14		
1.3. Tärkeimmät johdon tekemät harkintaan perustuvat ratkaisut sekä arvioihin ja oletuksiin liittyvät keskeiset epävarmuustekijät . . . . .	14		
<b>2. Liikevoitto . . . . .</b>	<b>15</b>		
2.1. Liikevaihto . . . . .	15		
2.2. Segmenttiraportointi . . . . .	16		
2.3. Liiketoiminnan muut tuotot . . . . .	16		
2.4. Materiaalit ja palvelut . . . . .	16		
2.5. Henkilöstökulut . . . . .	16		
2.6. Liiketoiminnan muut kulut . . . . .	17		
2.7. Poistot ja arvonalentumiset . . . . .	17		

# HALLITUKSEN TOIMINTAKERTOMUS

## **Sitowise-konsernin ensimmäinen IFRS tilinpäätös**

Sitowise-konserni julkaisee 31.12.2019 päättyneeltä tilikaudelta ensimmäisen IFRS-standardien mukaisen konsernitilinpäätöksensä, joka sisältää vertailutiedot 31.12.2018 päättyneeltä tilikaudelta sekä avaavan taseen 1.1.2018. Myös arvonalentumistestaus on tehty ajankohdille 31.12.2017, 31.12.2018 ja 31.12.2019.

Aiemmin Sitowise-konserni on noudattanut konsernitilinpäätöksessään suomalaista tilinpäätösnormistoa (FAS). Tilikaudelta, joka päättyi 31.12.2019 FAS-tilinpäätös on Sitowise-konsernin virallinen tilinpäätös. Konsernin FAS-tilinpäätös löytyy Sitowisen kotisivuilta ([www.sitowise.com](http://www.sitowise.com)).



## **SITOWISE LYHYESTI**

Sitowise tarjoaa asiakkailleen kaikki rakennetun ympäristön suunnittelu- ja konsultointipalvelut. Yrityksellä on yli 40 vuoden historia ja siinä työskentelee yli 1 700 asiantuntijaa, joista noin 1 500 Suomessa ja loput Ruotsissa, Virossa tai Latviassa. Sitowise on edelläkävijä, jonka strategisena tavoitteena on olla asiakkailleen vastuullisin ja parhaan asiakaskokemuksen tarjoava kumppani hyvinvoivan elinympäristön rakentajana. Yrityksen onnistumisen perustana on voimakkaasti arvo-ohjautuva, työssään viihtyvä ja siitä innostunut, osaamistaan kasvattava henkilöstö. Sitowisen omistaa Intera Fund III Ky ja yrityksen noin 200 avainhenkilöä.

## **SITOWISE JATKOI KASVUAAN JA LAAJENSI TOIMINTAANSA RUOTSIIN**

Sitowise-konsernin kasvu jatkui vuonna 2019 ja kannattavuus säilyi hyvällä tasolla. Konsernin asiantuntijoiden määrä kasvoi yli 1 700 henkilöön. Konserni panostaa liiketoiminnassaan vastuullisuuteen ja on asettanut strategiseksi tavoitteekseen olla alan vastuullisin kumppani hyvinvoivan elinympäristön rakentamisessa.

Sitowise-konsernin asiakas- että henkilöstötyytyväisyys pysyi tilikaudella korkealla tasolla. Asiakkaat antoivat konsernille vahvan NPS-arvosanan ja asiakkaat erityisesti arvostivat luotettavuutta, vastuullisuutta, asiantuntemusta ja yhteistyön sujuvuutta. Yrityksen korkeaan henkilöstötyytyväisyyteen vaikuttivat merkitykselliset työtehtävät sekä mahdollisuus tuloksellisiin ja tehokkaisiin toimintatapoihin.

Konsernin tilauskanta pysyi koko tilikauden ajan korkealla tasolla. Monipuolinen palvelutarjonta antaa Sitowiselle kyvyn vastata rakennusprojektien kokoluokan ja kompleksisuuden kasvuun. Sitowise solmi monta uutta puitesopimusta sekä uusien että nykyisten asiakkaiden kanssa tilikauden aikana. Vuoden suurimpia yksittäisiä projekteja olivat esimerkiksi Raide-Jokeri, "Espoon Keilaniemi", Yleinen Liikennelaskenta, Espoo-Salon oikorata ja rataverkon kunnonhallinnan tietojärjestelmien kehittäminen. Lisäksi käynnissä oli eri toimialoja erikseen ja yhdessä työllistäviä suunnitteluprojekteja, selvityksiä sekä digitaalisia palveluita.

Sitowise-konserni laajentui vuonna 2019 Ruotsiin. Konserniin liittyi Tukholman, Göteborgin ja Uppsalan alueilla toimiva Byggnadstekniska Byrån Ab sekä Örebron alueella toimiva K&S Construct Ab. Yritystostojen kautta Sitowise-konsernin henkilöstö kasvoi yhteensä 155 rakennetekniikan suunnittelijalla Ruotsissa. Suomessa Sitowise vahvisti asemiaan kuudella yrityskaupalla muun muassa ympäristötutkimusten sekä sairaala- ja ammattikeittiösuunnittelun ja korkean rakentamisen suunnittelun alueilla.

Sitowisen tavoitteena on saavuttaa listautumisvalmius vuoden 2020 lopussa.



### Keskeiset tunnusluvut

EUR miljoonaa	2019	2018	Muutos
Liikevaihto	143,0	125,7	13,8 %
Orgaaninen liikevaihdon kasvu			1,3 %
EBITA, oikaistu	15,3	14,3	7,0 %
% liikevaihdosta	10,7 %	11,4 %	
Nettovelka	50,7	39,4	28,6 %
Nettovelka/EBITDA, oikaistu	3,0x	2,6x	
Omavaraisuusaste, %	30 %	32 %	
Henkilöstö kauden lopussa	1 769	1 454	21,7 %

### Liikevaihto toimialoittain

EUR miljoonaa	2019	2018	Muutos
Talo	60 664	56 637	7,1 %
Infra	47 521	41 970	13,2 %
Hankejohtaminen	13 091	13 509	-3,1 %
Smart City	11 103	10 061	10,4 %
Ulkomaat	10 729	3 342	221,0 %
Muut	-93	173	
<b>Yhteensä</b>	<b>143 016</b>	<b>125 693</b>	<b>13,8 %</b>

## KEHITYS LIIKETOIMINNOISSA

### JATKUVAT TOIMINNOT

Talon- ja infrarakentamissuunnittelun palvelukysynnän ennakoitiin Suomessa hidastuvan tilikaudella usean vuoden nopean kasvun jälkeen. Hidastuminen jäi kuitenkin vähäiseksi, myös uudis- ja infrarakentamisen sektoreilla, joissa asiantuntija- ja suunnittelu- palvelujen kysyntä jatkui aktiivisena. Infrarakentamissuunnittelun suhdannevaihtelu on perinteisesti talonrakennusta vähäisempää.

Sitowisen Taloliiketoiminnan asiantuntemuksella tuotetaan terveellistä, turvallista ja viihtyisää elinympäristöä. Liiketoiminta-alueen palvelut kattavat koko rakentamisen elinkaaren aina kaavavaiheen asiantuntija- ja suunnittelutehtävistä uudissuunnitteluun, kunnossapitovaiheen asiantuntijatehtäviin ja elinkaaren loppupäässä tapahtuvaan kiinteistökehitykseen. Toimintakenttä kattaa koko Suomen ja valtakunnallisen toimipisteverkoston ansiosta yritys kykenee palvelemaan yhteiskuntaa paikallistuntemuksella.

Taloliiketoiminta-alueen suurimmat palvelualueet ovat rakennetekniikka, talotekniikka ja korjausrakentamisen palvelut, joiden lisäksi liiketoiminta-alueella on lukuisia erityisosaamisalueita. Korjausvelan taltuttamisessa on korostunut asiantuntijatyön ja tiedolla johtamisen yhdistämisen tarve. Kuluneen vuoden aikana palvelujen kehitystä ohjasi vahvasti myös asiakkaiden strategioissa huomioitu hiilineutraalisuus. Ilmastonmuutoksen myötä energiankulutuksen optimoinnista on yleisesti Suomessa siirretty painopistettä kokonaisvaltaisempaan suunnittelu-, rakennus- ja ylläpitovaiheen hiilijalanjälkioptimointiin.

Talosuunnittelu- ja konsultointiliiketoiminta-alueen kehitys jatkui tilikautena myönteisenä: liikevaihto kasvoi 7,1 % päättyen 60,7 (56,6) miljoonaan euroon. Liiketoiminta-alueen osuus konsernin liikevaihdosta oli noin 42 % vuonna 2019.

Sitowisen Infraliiketoiminnassa tarjotaan suunnittelu-, konsultointi- ja asiantuntijapalveluja elinympäristöjä kehittäville yhteiskunnan sektoreille. Liiketoiminta-alueen palvelut kattavat laajasti koko infran palvelutuotannon maanlaisista tiloista ja verkostoista kaupunkiympäristön designiin. Palveluita ovat mm. katujen, teiden ja rautateiden suunnittelu kaikkinne liittyvine palveluineen kuten tunneleineen, siltoineen, pohjanvahvistuksineen ja verkostoineet. Maankäytön suunnittelussa yritys tuottaa kaavat aina tarkkoihin asemakaavoihin asti sekä ympäristövaikutusten selvitykset, pilaantuneiden maiden tutkimukset ja muut ympäristön tilaan liittyvät palvelut.

Infran palvelut on organisoitu kolmeen toimialaan, joita ovat kaupunki- ja liikenne-, rata- ja rakenne- sekä ympäristö- ja kaupunkikehityksen toimiala.

Infraliiketoiminta onnistui kasvamaan selvästi markkinoita enemmän ja kasvattamaan markkinaosuuksia: liikevaihto kasvoi 13,2 % päättyen 47,5 (42,0) miljoonaan euroon. Liiketoiminta-alueen osuus konsernin liikevaihdosta oli 33 % vuonna 2019.

Hankejohtamisen liiketoiminnassa luodaan arvoa kiinteistöihin ja maa-alueisiin tuottamalla palveluja alue- ja tilakehittäjille, omistajille ja rakennuttajille. Liiketoiminta koostuu talo- ja infrarakennutta-

misen, telen sekä kiertotalouden ja hankehallinnan toimialoista. Hankejohtamisen palvelut kattavat hankkeiden kehittämisen, projektien johdon, rakennuttamisen ja valvonnan lisäksi maa-aineisten logistiikan ja kiertotalouden palvelut, joita ovat muun muassa ympäristöhankkeiden toteuttaminen ja ylimääräisiin maa-aineksiin liittyvä materiaalien välittäminen sekä palvelut telesektorille.

Hankejohtamisen liikevaihto laski edellisestä vuodesta päättyen 13,1 miljoonaan euroon. Suunta oli kuitenkin positiivinen: tilauskanta kasvoi koko vuoden ja oli vuoden lopussa ennätysmäisen korkea. Liiketoiminta-alueen osuus konsernin liikevaihdosta oli 9,2 % vuonna 2019.

Smart City -liiketoiminnassa uudistettiin strategia vuoden aikana ja liiketoiminta tavoittelee markkinajohtajuutta rakennetun ympäristön ja liikkumisen digitaalisten ratkaisujen alueella Pohjoismaisessa markkinassa.

Tilikaudella Sitowise vahvisti asemaansa liikkumisen ja väylien tietojärjestelmä- ja palvelutoimittajana Suomessa kaikissa väylämuodoissa: tiet, kadut ja kevyt liikenne, meriväylät ja rautatiet. Omien tuotteiden kehityksen ytimessä olivat paikkatiedolla johtamisen ratkaisu Louhi, rakennetun ympäristön virtuaaliratkaisu AURA sekä integroitujen liikkumispalveluiden MaaS-ratkaisu Sampo. Älyinfran kehittymistä tukeva asiantuntijapalvelu aloitettiin tilikaudella.

Smart City -palvelujen liikevaihto kasvoi tilikaudella 10,4 % päättyen 11,1 (10,1) miljoonaan euroon. Liiketoiminta-alueen osuus konsernin liikevaihdosta oli 7,8 % vuonna 2019.

Ulkomaan toiminnoissa kasvu keskittyi Ruotsiin, missä toteutettiin kaksi merkittävää yrityskauppaa. Tilikaudella konserni myi tytäryhtiönsä Norjassa ja osakkuutensa Puolan yhtiöstä.

Ulkomaan toimintojen yksikkö saavutti tilikaudella 10,7 (3,3) miljoonan euron liikevaihdon, joka oli 218 % edellisvuotta suurempi. Ulkomaan toimintojen liikevaihto oli 7,5 % koko konsernin liikevaihdosta.

### EI-JATKUVAT TOIMINNOT

Vuosien 2017-2019 aikana konserni osallistui tytäryhtiönsä Sito Rakennuttajat Oy:n kautta, ruoppausurakointihankkeeseen Liettuassa. Kyseinen projekti ei kuulunut konsernin ydinliiketoimintaan ja se on päättynyt keväällä 2019.

### KONSERNIRAKENNE

Konsernin emoyhtiö Sitowise Holding I Oy aloitti toimintansa 15.8.2016. Yhtiö toimi 19.4.2017 saakka nimellä Wise Group Holding I Oy. Sitowise Holding I Oy:ssä ei ole operatiivista toimintaa vaan kaikki toiminta on sen tytäryhtiöissä. Intera Fund III Ky:n ja noin 200 avainhenkilön osakkuus on Sitowise Holding I Oy:ssä.

Yhtiön operatiivinen tytäryhtiö Suomessa on Sitowise Oy. Sitowise Oy:n omistaa 100 %:sti Sitowise Holding II Oy. Sitowise Holding I Oy taas omistaa 100 % Sitowise Holding II Oy:stä.

Konserniin kuuluvat suomalaiset tytäryhtiöt Envimetria Oy (ostettu 11/2019), Helimäki Akustikot Oy, Maapörssi Oy, Saircon Oy (ostettu 12/2019), Sito Rakennuttajat Oy, Sähkösuunnittelu Elbox Oy (ostettu 12/2019) ja Wise Group Consulting Oy sekä ulkomaiset tytäryhtiöt AS DWG, Byggnadstekniska Byrån AB (ostettu 5/2019), Karlsson Segelström Construct AB (ostettu 12/2019), Segelström & Karlsson Bygg AB (ostettu 12/2019) ja Sitowise Consulting Oü.

Konsernin tytäryhtiöistä HS-Tec Oy ja Kon-Ins Oy fuusioitiin Sitowise Oy:ön 31.5.2019. Lisäksi Siltaexpert Oy, Insinööritoimisto LVI-Insinöörit Oy (ostettu 1/2019) ja Yhtyneet Insinöörit Oy (ostettu 3/2019) fuusioitiin Sitowise Oy:ön 31.12.2019. Sitowise Oy:n hallitus hyväksyi 19.12.2019 suunnitelman Envimetria Oy:n, Helimäki Akustikot Oy:n ja Wise Group Consulting Oy:n sulautumisesta Sitowise Oy:ön. Sulautumisen suunniteltu rekisteröintiajankohta on 31.5.2020.

Konserni omisti tilikauden lopussa lisäksi osuuden Smaragdus Oy:stä, joka edelleen omistaa enemmistöosuudet teollisuussektorin konsultointi- ja suunnittelupalveluita tarjoavasta CTS Engtec- ja Fimpec-yhtiöistä. Osuus Sito Poland Sp. Z.o.o.:sta myytiin tilikauden aikana, kuten myös osakkeet norjalaisessa tytäryhtiössä Sitowise AS:ssä.

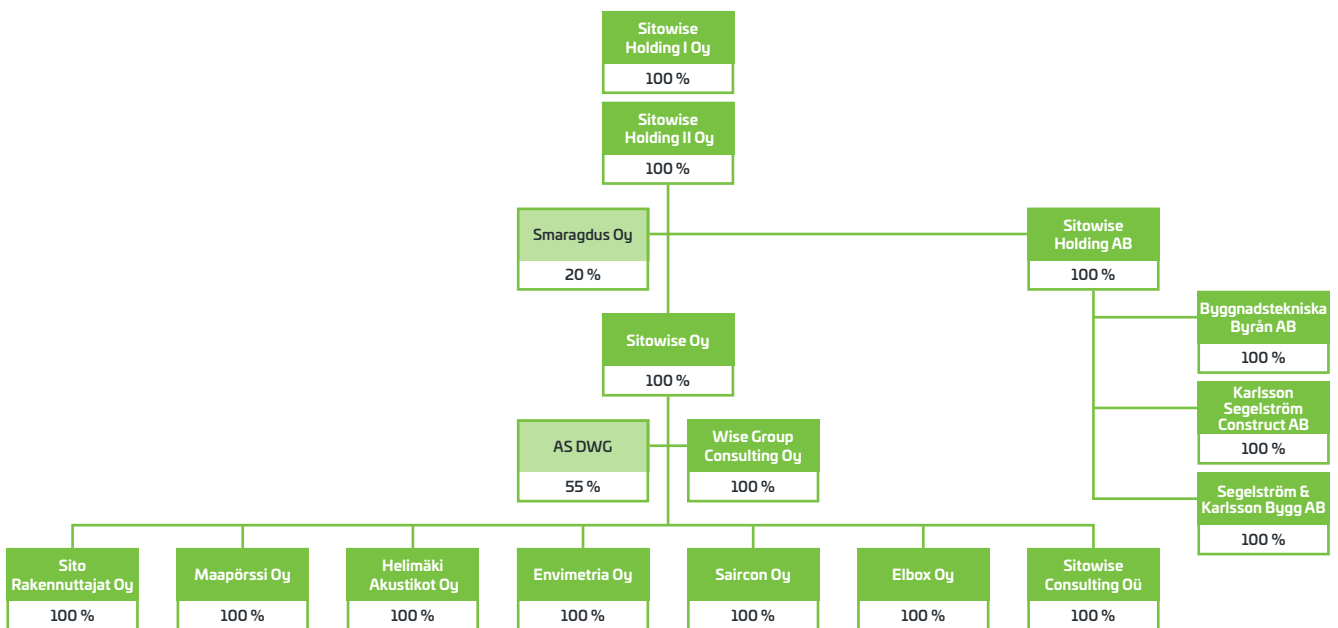
Tilikauden päättyessä Sitowise Holding I Oy -konserni muodostui emoyhtiöstä Sitowise Holding I Oy ja seuraavista yhtiöistä:

## EMOYHTIÖNHALLITUS, JOHTO JA TILINTARKASTAJA

### Hallituksen kokoonpano:

- Eero Heliövaara  
Hallituksen puheenjohtaja 26.9.2019 alkaen
- Tomi Terho  
Hallituksen jäsen, hallituksen vt. puheenjohtaja 15.8.2019–26.9.2019
- Pekka Eloholma  
Hallituksen puheenjohtaja 15.8.2019 asti
- Taina Kyllönen  
Hallituksen jäsen 14.8.2019 alkaen
- Janne Näränen  
Hallituksen jäsen
- Elina Piispanen  
Hallituksen jäsen
- Petri Rignell  
Hallituksen jäsen 14.8.2019 alkaen
- Rauli Ylimäki  
Hallituksen jäsen, erosi hallituksesta 14.8.2019

Markus Väyrysen toimitusjohtajakausi päättyi 25.2.2019. Toimitusjohtajan tehtäviä hoiti 25.2.2019 alkaen yhtiön hallituksen puheenjohtaja Pekka Eloholma ja hänet nimitettiin toimitusjohtajaksi 15.8.2019 alkaen.



Kahden suurimman liiketoiminta-alueen johtajat Jannis Mikkola (Infra) ja Timo Palonkoski (Talo) nimitettiin varatoimitusjohtajiksi 25.2.2019 alkaen. Johtoryhmän muut jäsenet 31.12.2019 ovat: Veli-Pekka Tanhuanpää (Hankejohtaminen), Teemu Virtanen (Smart City), Anne-May Asplund (HR), Heidi Karlsson (talous) ja Turo Tinkanen (tietohallinto).

Emoyhtiön ja konsernin tilintarkastajana toimii tilintarkastusyhteisö KPMG Oy Ab ja päävastuullisena tilintarkastajana Turo Koila.

## HENKILÖSTÖ

Konsernin keskimääräinen henkilöstön lukumäärä oli tilikaudella 1 514 (1 290 vuonna 2018). Tilikauden päättyessä konsernin henkilöstömäärä oli 1 769 (1 454 vuoden 2018 lopussa). Sitowiseläisten keski-ikä oli 39 vuotta. Vuoden 2019 lopussa opiskelijoiden määrä oli konsernitasolla kahdeksan prosenttia. Naisten osuus konsernin työntekijöistä oli 34 (33 vuonna 2018) prosenttia. Henkilöstötyytyväisyyttä mittaava Signi-kysely tehtiin tilikaudella toista kertaa. Kyselyyn vastasi 85 (79 vuonna 2018) prosenttia henkilöstöstä ja henkilöstön tyytyväisyyttä kuvaava indeksi oli 73 (72 vuonna 2018). Kyselyn toinen mitattava indeksi, eNPS, (Employee Net Promoter Score), oli 21 (32 vuonna 2018).

Henkilöstökulut olivat 91,7 miljoonaa euroa vuonna 2019 (79,9 miljoonaa euroa vuonna 2018).

## ARVIO TOIMINNAN RISKEISTÄ JA EPÄVARMUUSTEKIJÖISTÄ

### Operatiiviset riskit

Yleiset taloudelliset, yhteiskunnalliset ja poliittiset olosuhteet vaikuttavat konsernin toimintaympäristöön ja nämä heijastuvat siihen, paljonko asiakkaat käyttävät rahaa konsernin tarjoamiin palveluihin. Taloudellinen epävarmuus etenkin Suomessa, mutta myös Pohjoismaissa ja laajemmin voi vaikuttaa konsernin liiketoimintaan monella tapaa vaikeuttaen tulevan liiketoiminnan tarkkaa ennakoimista ja suunnittelua.

Toiminnan henkilösidonaisuudesta vuoksi, tasaisen ja katteellisen tilauskannan ylläpitäminen on palvelutoiminnalle merkittävä. Tilauskannan riittävyttä pyritään hallitsemaan laajalla ja kattavalla asiakasverkostolla, monipuolisella työkannalla sekä tilauskannan jatkuvalla seurannalla.

Toiminnan riskejä ovat edelleen ennen kaikkea voimakas kilpailutilanne, joka heijastuu henkilöstön saatavuuteen ja pysyvyyteen. Muita riskejä ovat yksittäiset poikkeuksellisen suuret ja vaativat hankkeet sekä kireät sakolliset aikataulut. Kilpailun riskejä hallitaan huolellisella hinnoittelulla, perehtymällä perusteellisesti tarjottavaan projektiin ja sen problematiikkaan sekä kilpailemalla laadulla hinnan sijaan.

Projektien riskejä kontrolloidaan laadunhallinta- ja riskienhallintakatselmuksilla ja noudattamalla ISO-sertifioitun toimintajärjestelmän mukaisia menettelyjä. Kehittämiseen ja osaamiseen panostetaan jatkuvasti.

### Strategiset riskit

Konsernin menestys ja kasvustrategian toteuttaminen riippuvat keskeisesti siitä, kuinka hyvin konserni pystyy rekrytoimaan, motivoimaan ja pitämään palveluksessaan osaavia ammattilaisia organisaation joka tasolla. Myös osaavan ja sitoutuneen johdon sekä luotettavan ja motivoituneen henkilöstön saatavuus ja palveluksessaan pitäminen on konsernin menestymisen kannalta tärkeää.

Konsernin liiketoiminnan tulos ja strategian toteuttaminen saattavat heikentyä merkittävästi, jos konserni ei pysty pitämään palveluksessaan keskeisiä, kyvykkäitä ammattilaisia tai rekrytoimaan uutta, osaamiseltaan konsernin tarpeisiin soveltuvaa henkilöstöä.

Työvoimakustannukset ja toimitilavuokrat ovat konsernin liiketoiminnan luonteesta johtuen konsernille merkittäviä kustannuseriä. Muita ulkoisia kustannuksia konsernille muodostuu muun muassa palveluiden, kuten IT- ja ohjelmistopalveluiden hankkimisesta. Erityisesti alan palkkojen tai muiden etuuksien ja vuokrien nouseminen aiheuttaisi konsernille lisäkustannuksia, heikentäisi sen kannattavuutta tai voisi vaikeuttaa konsernin tekijöiden hankkimista. Konserni toimii voimakkaasti kilpaillulla markkinalla, jolla ammattitaitoisesta työvoimasta kilpaillaan muun muassa tarjoamalla korkeampaa palkkaa ja parempia etuja.

## OSAKKEENOMISTAJAT

Sitowise Holding I Oy:n osakepääoma oli tilikauden 2019 lopussa 2 500 euroa ja A1 ja A2 osakkeiden lukumäärä oli yhteensä 1 273 178 kappaletta.

Tiedot osakkeenomistajista 31.12.2019	kpl	Osuus % osakkeista
Intera Fund III Ky	471 506	37,0 %
Mantere Pekka	65 965	5,2 %
Puurunen Tapio	52 772	4,1 %
Anttalainen Kimmo	49 686	3,9 %
Byggnadstekniska Byrån Mosebacke Ab	42 082	3,3 %
Tinkanen Harri	23 460	1,8 %
Tuominen Rauno	18 561	1,5 %
Mikkola Jannis	17 837	1,4 %
Liukas Juha	16 491	1,3 %
Ala-Ojala Jukka	14 154	1,1 %
Muut	500 664	39,3 %
<b>Yhteensä</b>	<b>1 273 178</b>	<b>100 %</b>

Yhtiön osakasluettelon mukaan yhtiöllä oli 197 osakkeenomistajaa 31.12.2019. Yhtiön suurin omistaja oli Intera Fund III Ky omistamalla 471 506 osaketta, joka vastaa 37,0 % omistusosuutta.

Omistusosuus lasketaan A1 ja A2 osakesarjoista.

## HALLITUKSEN VALTUUTUKSET 2019

Osakkeenomistajat valtuuttivat 28.3.2019 hallituksen päättämään uusien osakkeiden antamisesta. Valtuutuksen nojalla voidaan antaa uusia A2-osakkeita enintään 140 000 kappaletta ja uusia P1-osakkeita enintään 4 200 000 kappaletta, eli osakkeita voidaan antaa valtuutuksen nojalla yhteensä 4 340 000 kappaletta. Tämä valtuutus annettiin toistaiseksi voimassa olevana ja se kumosi yhtiökokouksen 8.2.2018 antaman vastaavan osakeantivaltuutuksen.

## YHTIÖN HALLITUKSEN ESITYS EMOYHTIÖN VOITTOA KOSKEVAKSI TOIMENPITEEKSI

Emoyhtiön FAS-tilikauden voitto on 2 063 967,38 euroa ja yhtiön FAS-jakokelpoiset varat ovat yhteensä 41 196 784,57 euroa. Hallitus ehdottaa yhtiökokoukselle, että P1-osakkeille jaettaisiin osinkoa 31.12.2019 päättyneeltä tilikaudelta 665 856,26 euroa.

## TULEVAISUUDEN NÄKYMÄT

World Health Organization (WHO) julisti koronaviruksen kansainväliseksi terveysuhaksi 30.1.2020 ja pandemiaksi 11.3.2020. Olosuhteista huolimatta, alkuvuonna 2020 sekä työkanta että henkilökunnan työkyky on ollut hyvä. Näkymä loppuvuoden työkantaan on heikentynyt joillakin toimialoilla Covid-19 tuomasta epävarmuudesta johtuen.

Pandemian pitkittymisestä ei ole luotettavalla tasolla olevia ennusteita, jolloin ei myöskään kyetä vielä tunnistamaan sen etenemisen vaikutuksia talouteen ja konsernin liiketoimintaan koko vuodelle 2020.





# KONSERNIN TILINPÄÄTÖS IFRS

Sitowise julkaisee 31.12.2019 päättyneeltä tilikaudelta ensimmäisen IFRS-standardien mukaisen konsernitilinpäätöksensä, joka sisältää vertailutiedot 31.12.2018 päättyneeltä tilikaudelta sekä avaavan taseen 1.1.2018.



## KONSERNIN LAAJA TULOSLASKELMA

EUR tuhatta	Liite	1.1.–31.12.2019	1.1.–31.12.2018
<b>Liikevaihto</b>	2.1	143 016	125 693
Liiketoiminnan muut tuotot	2.3	813	1 020
Materiaalit ja palvelut	2.4	-13 398	-12 921
Henkilöstökulut	2.5	-91 692	-79 896
Liiketoiminnan muut kulut	2.6	-19 719	-14 834
Osuus osakkuusyhtiöiden tuloksesta		0	393
Poistot ja arvonalentumiset	2.7	-8 677	-6 184
<b>Liikevoitto</b>		<b>10 344</b>	<b>13 271</b>
Rahoitustuotot	4.1	477	48
Rahoituskulut	4.1	-2 747	-2 193
<b>Tulos ennen veroja</b>		<b>8 074</b>	<b>11 126</b>
Tuloverot	7.2	-445	-1 613
<b>Tilikauden tulos jatkuvista toiminnoista</b>		<b>7 628</b>	<b>9 513</b>
<b>Lopetetut liiketoiminnot</b>			
Tilikauden tulos lopetetuista toiminnoista	8.2	-1 012	-6 480
<b>Tilikauden tulos</b>		<b>6 617</b>	<b>3 033</b>
<b>Muut laajan tuloksen erät</b>			
<b>Tilikauden tulos</b>		<b>6 617</b>	<b>3 033</b>
Muut laajan tuloksen erät		124	-10
<b>Tilikauden laaja tulos</b>		<b>6 740</b>	<b>3 023</b>
<b>Tilikauden tuloksen jakautuminen:</b>			
Emoyhtiön omistajille		6 765	3 042
Määräysvallattomille omistajille		-24	-19

Lopetetut toiminnot sisältävät projekti Klaipedan liiketoiminnan ja Sitowise AS:n. Sitowise osallistui ruoppausurakointihankkeeseen Liettuassa vuosina 2017–2019. Kyseinen projekti Klaipeda ei kuulu-  
nut konsernin ydinliiketoimintaan ja se on päättynyt keväällä 2019. Sitowise AS oli norjalainen tytäryhtiö josta Sitowise luopui vuoden 2019 aikana.

Liitetiedot muodostavat olennaisen osan tilinpäätöstä.

# KONSERNIN TASE

EUR tuhatta	Liite	31.12.2019	31.12.2018	1.1.2018
<b>Varat</b>				
Liikearvo	3.2	101 733	79 139	67 521
Muut aineettomat hyödykkeet	3.2	3 961	1 879	1 296
Aineelliset hyödykkeet	3.3	27 783	17 566	18 368
Osuudet osakkuusyrityksissä		0	0	1 331
Muut osakkeet, osuudet ja saamiset		1 252	823	744
Laskennalliset verosaamiset	6.1	1 461	181	159
Muut saamiset		0	0	2
<b>Pitkäaikaiset varat yhteensä</b>		<b>136 190</b>	<b>99 589</b>	<b>89 421</b>
Myyntisaamiset ja muut saamiset	3.4	42 179	34 127	29 563
Rahavarat	4.2	10 346	9 280	1 681
<b>Lyhytaikaiset varat yhteensä</b>		<b>52 524</b>	<b>43 407</b>	<b>31 244</b>
<b>Varat yhteensä</b>		<b>188 714</b>	<b>142 996</b>	<b>120 666</b>

EUR tuhatta	Liite	31.12.2019	31.12.2018	1.1.2018
<b>Oma pääoma ja velat</b>				
Osakepääoma		3	3	3
Sijoitetun vapaan oman pääoman rahasto		40 471	32 610	30 119
Oman pääoman ehtoiset pääomalainat		14 145	14 145	14 145
Muuntoero		117	-6	4
Kertyneet voittovarot		2 101	-1 118	-1 752
<b>Emoyhtiön omistajille kuuluva oma pääoma</b>		<b>56 837</b>	<b>45 634</b>	<b>42 519</b>
Määräysvallattomien omistajien osuus		291	164	0
<b>Oma pääoma yhteensä</b>		<b>57 128</b>	<b>45 798</b>	<b>42 518</b>
Laskennalliset verovelat	6.1	1 257	172	184
Rahoitusvelat	4.2	77 802	50 906	44 196
Muut velat		2	40	22
<b>Pitkäaikaiset velat yhteensä</b>		<b>79 061</b>	<b>51 118</b>	<b>44 402</b>
Tuloverovelat		842	1 009	375
Rahoitusvelat	4.2	7 879	12 614	7 282
Ostovelat ja muut velat	3.5	43 805	32 455	26 088
<b>Lyhytaikaiset velat yhteensä</b>		<b>52 526</b>	<b>46 079</b>	<b>33 745</b>
<b>Oma pääoma ja velat yhteensä</b>		<b>188 714</b>	<b>142 996</b>	<b>120 666</b>

Liitetiedot muodostavat olennaisen osan tilinpäätöstä.

## LASKELMA OMAN PÄÄOMAN MUUTOKSESTA

EUR tuhatta	Osake- pääoma	Sijoitetun vapaan oman pääoman rahasto	Oman pääoman ehtoiset lainat	Muunto- erot	Kertyneet voittovarot	Yhteensä	Määräys- vallattomien omistajien osuus	Oma pääoma yhteensä
<b>Oma pääoma 1.1.2018</b>	3	30 119	14 145	4	-1 752	42 519	0	42 518
Tilikauden tulos					3 014	3 014	19	3 033
Edellisen tilikauden oikaisut					-411	-411		-411
Muut laajan tuloksen erät				-10	0	-10		-10
<b>Tilikauden laaja tulos</b>	<b>0</b>	<b>0</b>	<b>0</b>	<b>-10</b>	<b>2 602</b>	<b>2 592</b>	<b>19</b>	<b>2 612</b>
Osakeannit		2 491				2 491		2 491
Omien osakkeiden hankinnat					-1 518	-1 518		-1 518
Osingon jako					-450	-450		-450
Liiketoimet määräysvallattomien omistajien kanssa						0	145	145
<b>Liiketoimet omistajien kanssa</b>	<b>0</b>	<b>2 491</b>	<b>0</b>	<b>0</b>	<b>-1 968</b>	<b>523</b>	<b>145</b>	<b>669</b>
<b>Oma pääoma 31.12.2018</b>	<b>3</b>	<b>32 610</b>	<b>14 145</b>	<b>-6</b>	<b>-1 118</b>	<b>45 634</b>	<b>164</b>	<b>45 798</b>
<b>Oma pääoma 1.1.2019</b>	<b>3</b>	<b>32 610</b>	<b>14 145</b>	<b>-6</b>	<b>-1 118</b>	<b>45 634</b>	<b>164</b>	<b>45 798</b>
Tilikauden tulos					6 592	6 592	24	6 617
Edellisen tilikauden oikaisut					-188	-188		-188
Muut laajan tuloksen erät				124	-3	121		121
<b>Tilikauden laaja tulos</b>	<b>0</b>	<b>0</b>	<b>0</b>	<b>124</b>	<b>6 401</b>	<b>6 525</b>	<b>24</b>	<b>6 549</b>
Osakeannit		7 861			34	7 894		7 894
Omien osakkeiden hankinnat					-2 432	-2 432		-2 432
Osingon jako					-784	-784		-784
Liiketoimet määräysvallattomien omistajien kanssa						0	102	102
<b>Liiketoimet omistajien kanssa</b>	<b>0</b>	<b>7 861</b>	<b>0</b>	<b>0</b>	<b>-3 183</b>	<b>4 678</b>	<b>102</b>	<b>4 780</b>
<b>Oma pääoma 31.12.2019</b>	<b>3</b>	<b>40 471</b>	<b>14 145</b>	<b>117</b>	<b>2 101</b>	<b>56 837</b>	<b>291</b>	<b>57 128</b>

Liitetiedot muodostavat olennaisen osan tilinpäätöstä.

# KONSERNIN RAHAVIRTALASKELMA

EUR tuhatta	1.1.–31.12.2019	1.1.–31.12.2018
<b>Liiketoiminnan rahavirta:</b>		
Tilikauden tulos	6 617	3 033
Oikaisut		
Tuloverot	445	1 613
Poistot ja arvonalentumiset	9 402	6 184
Osuus osakkuusyhtiöiden tuloksista	0	-393
Rahoitustuotot ja -kulut	2 270	4 763
Muut oikaisut	-384	27
Käyttöpääoman muutos		
Myyntisaamisten ja muiden saamisten lisäys (-) / vähennys (+)	-2 194	-1 259
Ostovelkojen ja muiden velkojen lisäys (+) / vähennys (-)	2 444	102
Maksetut korot ja muut rahoituskulut	-2 890	-2 015
Saadut korot ja muut rahoitustuotot	91	117
Maksetut tuloverot	-1 654	-1 667
<b>Liiketoiminnan rahavirta</b>	<b>14 146</b>	<b>10 505</b>
<b>Investointien rahavirta:</b>		
Investoinnit aineellisiin ja aineettomiin hyödykkeisiin	-2 601	-1 786
Hankitut liiketoiminnot	-900	-1 537
Investoinnit tytä- ja osakkuusyrityksiin	-21 659	-8 615
Muiden osakkeiden hankinta ja myynti	73	-32
<b>Investointien rahavirta</b>	<b>-25 087</b>	<b>-11 969</b>
<b>Rahoituksen rahavirta:</b>		
Osakeannista saadut maksut	7 861	2 491
Lainojen nostot/takaisinmaksut	12 056	12 376
Omien osakkeiden hankinta	-2 432	-1 518
Maksetut osingot	-906	-460
Vuokrasopimusvelkojen lyhennykset	-4 598	-3 826
<b>Rahoituksen rahavirta</b>	<b>11 981</b>	<b>9 063</b>
Rahavarat tilikauden alussa	9 280	1 681
Rahavarojen muutos, lisäys (+) / vähennys (-)	1 040	7 599
Valuuttakurssien muutosten vaikutus	26	0
<b>Rahavarat tilikauden lopussa</b>	<b>10 346</b>	<b>9 280</b>

Liitetiedot muodostavat olennaisen osan tilinpäätöstä.

# KONSERNITILINPÄÄTÖKSEN LIITETIEDOT

## PERUSTIEDOT

Konsernin emoyhtiö on suomalainen osakeyhtiö Sitowise Holding I Oy (jäljempänä ”Yhtiö”), jonka kotipaikka on Espoo ja postiosoite Linnoitustie 6, 02600 Espoo, Suomi. Konsernin päätoimiala on talonrakentamisen ja infrarakentamisen konsultointia. Yhtiön suurin osakkeenomistaja on Intera Fund III, kotipaikka Helsinki.

Konsernitilinpäätös on saatavilla yhtiön pääkonttorissa osoitteessa Linnoitustie 6, 02600 Espoo sekä konsernin verkkosivustolla [www.sitowise.com](http://www.sitowise.com).

Sitowise Holding I Oy:n hallitus on hyväksynyt kokouksessaan 24.9.2020 tämän tilinpäätöksen. Vuoden 2019 virallinen tilinpäätös on FAS-tilinpäätös, jonka hallitus hyväksyi maaliskuussa. 2019 FAS-tilinpäätös julkaistiin huhtikuussa.

## 1. YLEISET TIEDOT

### 1.1. LAATIMISPERIAATTEET

Sitowise-konsernin konsernitilinpäätös on laadittu Euroopan unionissa käyttöön hyväksytyjen kansainvälisten tilinpäätösstandardien (IFRS) mukaisesti, ja sitä laadittaessa on sovellettu 31.12.2019 voimassa olleita IAS- ja IFRS-standardeja sekä SIC- ja IFRIC-tulkintoja. IFRS viittaa standardeihin ja tulkintoihin, joita Suomen kirjanpitoa ja sen nojalla annettua ohjeistuksessa määrättyjen yritysten on noudatettava ja jotka on hyväksytty sovellettaviksi Euroopan parlamentin ja neuvoston asetuksessa (EC) No 1606/2002 määrätyn menettelyn mukaisesti. Konsernitilinpäätöksen liitetiedot täyttävät myös IFRS-standardeja täydentävät Suomen kirjanpito- ja yhtiölainsäädännön mukaiset vaatimukset.

Sitowise-konserni julkaisee ensimmäisen IFRS-standardien mukaisesti laaditun konsernitilinpäätöksensä 31.12.2019 päätyneeltä tilikaudelta. Tilinpäätös sisältää myös konsernitilinpäätös 31.12.2018 päätyneeltä tilikaudelta. Konsernin IFRS-standardeihin siirtymispäivä on 1.1.2018. Aiemmin Sitowise-konserni on noudattanut suomalaista tilinpäätösnormistoa (Finnish Accounting Standards, ”FAS”). Sitowise-konserni on soveltanut tämän konsernitilinpäätöksen laadinnassa IFRS 1 Ensimmäinen IFRS-standardien käyttöön-otto -standardia. Siirtymän vaikutukset on kuvattu liitetiedossa Siirtyminen IFRS-standardeihin.

Konsernitilinpäätös on laadittu alkuperäisiin hankintamenoihin perustuen, jollei laatimisperiaatteissa ole muuta mainittu.

Tilinpäätöseräkohtaiset laatimisperiaatteet sekä kuvaukset johdon harkintaan perustuvista ratkaisuista sekä arvioiden ja oletusten käytöstä on esitetty kunkin tilinpäätöserän yhteydessä.

Sitowise-konsernin toimintavaluutta on euro. Tilinpäätöksessä esitetyt luvut on pyöristetty tarkoista arvoista, joten yksittäisten esitettyjen lukujen yhteenlaskettu summa voi poiketa esitetystä summaluuvusta.

### 1.2. ULKOMAAN RAHAN MÄÄRÄISTEN ERIEN MUUNTAMINEN

Konserniyrittysten tilinpäätöksiin sisältyvät erät arvostetaan kyseisen yrityksen pääasiallisen taloudellisen toimintaympäristön valuutassa (toimintavaluutta).

Ulkomaan rahan määräiset liiketapahtumat muunnetaan toimintavaluutan määräisiksi liiketapahtumien toteutumispäivän kurssiin. Valuuttakurssivoitot ja -tappiot, jotka syntyvät tällaisiin liiketapahtumiin liittyvistä maksuista ja ulkomaan rahan määräisten monetaaristen varojen ja velkojen muuttamisesta tilinpäätöspäivän kurssiin, kirjataan tulosvaikutteisesti.

Esittämismuutosta poikkeavaa toimintavaluutta käyttävien ulkomaisten yksiköiden tuloslaskelmat ja taseet muunnetaan esittämismuutosta määräisiksi seuraavasti:

- kunkin esitettävän taseen varat ja velat muunnetaan kyseisen tilinpäätöspäivän kurssiin, ja
- kunkin tuloslaskelman tuotot ja kulut muunnetaan kauden keskikurssiin.

### 1.3. TÄRKEIMMÄT JOHDON TEKEMÄT HARKINTAAN PERUSTUVAT RATKAISUT SEKÄ ARVIOIHIN JA OLETUKSIIN LIITTYVÄT KESKEISET EPÄVARMUUSTEKIJÄT

Tilinpäätöksen laatiminen IFRS-standardien mukaisesti edellyttää johdon tekevän harkintaan perustuvia ratkaisuja sekä sellaisten arvioiden ja oletusten käyttämistä, jotka vaikuttavat taseen laadinta-ajankohdan varojen ja velkojen määrään, ehdollisten varojen ja velkojen raportointiin sekä tuottojen ja kulujen määrään raportointikaudella. Nämä arviot ja oletukset perustuvat aikaisempaan kokemukseen ja muihin perusteltavissa oleviin tekijöihin, kuten tulevaisuuden tapahtumia koskeviin odotuksiin, joiden Sitowise-konsernin johto uskoo olevan kohtuullisia, ottaen huomioon olosuhteet raportointikauden päättymispäivänä sekä silloin, kun kyseiset arviot ja oletukset on tehty.

Vaikka nämä arviot perustuvat Sitowise-konsernin johdon parhaaseen näkemykseen tapahtumista ja toimenpiteistä tilinpäätöksen laatimisajankohtana, on mahdollista, että toteumat saattavat poiketa näistä arvioista. Arvioita ja taustaoletuksia päivitetään jatkuvasti sekä tilinpäätöstä laadittaessa. Konserni voi joutua muuttamaan arvioitaan, mikäli ne olosuhteet, joihin arviot perustuvat, muuttuvat, tai jos konserni saa uutta tietoa tai sille kertyy lisää kokemusta.

Mahdolliset muutokset merkitään kirjanpitoon, sillä tilikaudella, jonka aikana arviota tai oletusta päivitetään.

Johdon tekemät harkintaan perustuvat ratkaisut, joita johto on tehnyt tilinpäätöksen laatimisperiaatteita soveltaessaan, ja joilla on vaikutusta tilinpäätöksessä esitettäviin lukuihin, liittyvät mm. seuraaviin osa-alueisiin: liikearvon arvonalentumistestaus, yrityskauppojen hankintamenon kohdistaminen ja aineellisten hyödykkeiden määrittäminen ja muiden aineettomien hyödykkeiden vaikutusaikojen. Oletukset ovat peräisin ulkoisista lähteistä, kun niitä on saatavilla.

Arvonalentumistestausta on kuvattu liitetiedossa 3.2. Mahdolliset muut johdon harkintaan liittyvät epävarmuustekijät kuvataan kyseisten liitetietojen kohdalla.

## 2. LIIKEVOITTO

Tässä osiossa keskitytään konsernin tulokseen ja sen muodostumiseen. Seuraavaksi käsitellään konsernin liikevoiton eri komponentteja.

### 2.1. LIIKEVAIHTO

Sitowise tarjoaa asiakkailleen kaikki rakennetun ympäristön-, asiantuntija- ja digitaaliset palvelut saman katon alta. Sitowise-konsernin liikevaihto koostuu pääasiassa palveluiden ja palvelukokonaisuuksien mynnistä, mihin voi myös sisältyä ohjelmisto- tai järjestelmäkehitystä. Päämarkkina-alueet ovat Suomi ja Ruotsi.

#### **Laatimisperiaate**

*Sopimuksen yksilöiminen:* IFRS 15 sisältää kriteerit sopimuksen yksilöimisen sekä yhdistämisen arvioimiseksi. Pääsääntöisesti Sitowise solmii saman asiakkaan kanssa vain yhden sopimuksen yhdestä hankkeesta. Sopimusten yhdistäminen tulee kuitenkin kyseeseen tilanteessa, jossa asiakkaan kanssa on solmittu lähes samanaikaisesti useampi sopimus samaan kohteeseen. Mikäli saman asiakkaan kanssa on tehty eri suunnittelun osa-alueista erilliset puitesopimukset, kuvastaa se sitä, että sopimuksia ei tulisi yhdistää tuloutusta varten. Perusteluina tälle ovat, että sopimusneuvottelut on usein käyty täysin eri henkilöiden toimesta eikä niitä ole neuvoteltu yhtenä kokonaisuutena.

*Sopimusmuutokset:* Sitowise-konsernin sopimuksissa lisätyöt käsitellään useimmiten osana projektikokonaisuutta, eli olemassa olevan projektin laajenuksena. Joissain tapauksissa muutos- ja lisätyöt voidaan käsitellä myös erillisenä projektina ja omana suoriteveloitteenaan. Mikäli sopimuksen soveltamisala laajenee sen vuoksi, että siihen lisättävät työt ovat erotettavissa ja sopimuksen mukainen kokonaishinta nousee tehtävien töiden erillismyyntihinnoilla, muutos ja lisätyö käsitellään erillisenä suoriteveloitteena ja tuloutetaan erillisenä projektina.

*Suoriteveloitteiden yksilöiminen:* Sopimuksen syntymisajan kohtana arvioidaan asiakassopimuksessa luvatut palvelut sekä yksilöidään asiakkaalle toimitettavat suoriteveloitteet. IFRS 15 mukaisessa käytännössä Infrasuunnittelun, Smart Cityn ja Hanke-

johtamisen liiketoiminta-alueiden asiakassopimuksissa koko projekti nähdään yhtenä suoriteveloitteena. Sen sijaan Talosuunnittelun liiketoiminta-alueella suoriteveloitteet riippuvat asiakkaasta ja tarjotusta tuotteesta/palvelusta. Mikäli suunnittelun osa-alueet ovat tarjouspyynnössä, tarjouksessa ja sopimuksessa määritelty sekä hinnoiteltu yhdeksi tehtäväkokonaisuudeksi, käsitellään toimeksianto yhtenä suoriteveloitteena.

Sitowise-konserni toimii pääsääntöisesti kaikissa sopimuksissaan päämiehenä, sillä vastuu sopimuksen täyttämisestä on aina sillä itsellään. Sitowise-konsernilla on vastuu lopullisesta toimituksesta asiakkaalle myös alihankkijoita käytettäessä.

*Transaktiohinnan määrittäminen ja kohdistaminen suoriteveloitteille:* Transaktiohinta on se vastikemäärä, johon Sitowise-konserni odottaa olevansa oikeutettu asiakkaalle luovutettavia palveluja vastaan. Asiakassopimuksessa luvattuun vastikkeeseen voi sisältyä kiinteitä tai muuttuvia rahamääriä tai näitä molempia. Kirjattavien myyntituottojen määrä sisältää johdon arviota ja kirjaaminen perustuu projektipäälliköiden ja johdon parhaaseen arvioon siitä vastikemäärästä, johon Sitowise-konserni odottaa olevansa oikeutettu.

*Tuloutus:* Sitowise-konserni tuottamat palvelut ovat asiakkaille räätälöityjä ja Sitowise-konsernilla on pääsääntöisesti sopimukseen perustuva oikeus saada maksu tarkasteluhetken mennessä tuotusta räätälöidystä suoritteesta. Ajan kuluessa tuloutettavien myyntituottojen määrittäminen perustuu valmiusasteeseen. Valmiusaste määritellään kuhunkin hankkeeseen liittyen tarkasteluhetken mennessä suoritettua työstä aiheutuneiden tehtyjen työmäärän ja kustannusten osuutena hankkeen arvioituista kokonaistyömäärästä ja -kustannuksista. Jos palvelukokonaisuuteen liittyy ohjelmistoa tai niiden ylläpitopalveluita, niin näiden lisenssi- ja ylläpitotuotot tuloutetaan sopimuskaudelle.

Hankkeen arvioidut myyntituotot sekä kokonaismenot päivitetään jokaisen raportointikauden lopussa. Silloin kun pitkäaikaishankkeen lopputulosta ei voida luotettavasti arvioida, hankkeesta saatavia tuottoja kirjataan vain siihen määrään asti, kun toteutuneita menoja vastaava rahamäärä on saatavissa. Mikäli on todennäköistä, että hankkeen valmiiksi saattamiseen tarvittavat kokonaismenot ylittävät hankkeesta saatavat kokonaistulot, odotettavissa oleva tappio kirjataan kuluksi välittömästi.

Jos hankkeen laskutus on raportointihetkellä pienempi kuin valmiusasteen perusteella kirjatut myyntituotot, erotus esitetään sopimukseen perustuvana omaisuuseränä taseen hankesaamiset-erässä. Jos hankkeen laskutus on suurempi kuin valmiusasteen perusteella kirjatut myyntituotot, esitetään erotus sopimukseen perustuvana velkana taseen -erässä.

Sitowise-konserni soveltaa asiakassopimuksien tulouttamisessa muutamia käytännön helpotuksia. Sitowise-konserni on asettanut euromääräiset rajat valmistusasteen mukaiselle tulokselle, jotka vaihtelevat liiketoiminta-alueittain. Jos projektin hinta on rajan alapuolella, valmistusasteen mukaista tuloutusta ei tehdä vaan sopimus tuloutetaan kuukausittain tehdyn työn perusteella.

#### **Merkittävät johdon harkintaan perustuvat ratkaisut**

Kun tuottojen kirjaaminen perustuu valmistusasteen mukaiseen

tuloutukseen, sopimuksen lopputulosta arvioidaan säännöllisesti ja luotettavasti. Valmistusasteen mukainen tuloutus perustuu arvioihin hankkeen odotettavissa olevista todennäköisistä myyntituotoista ja kuluista, samoin kuin hankkeen valmiusasteen luotettavaan mittaamiseen. Mikäli arviot hankkeen lopputulemasta muuttuvat, valmistusasteen mukaista tuloutusta oikaistaan raportointikaudella, jolloin muutos on ensi kertaa tiedossa. Hankkeesta odotettavissa oleva tappio kirjataan tappiovaraukseksi välittömästi seuraavan kuukausiraportoinnin yhteydessä.

### 2.1.1. Liikevaihto toimialoittain

EUR tuhatta	2019	2018
Talo	60 664	56 637
Infra	47 521	41 970
Hankejohtaminen	13 091	13 509
Smart City	11 103	10 061
Ulkomaat	10 729	3 342
Muut	-93	173
<b>Yhteensä</b>	<b>143 016</b>	<b>125 693</b>

### 2.1.2. Liikevaihto markkina-alueittain

EUR tuhatta	2019	2018
Suomi	132 364	125 138
Ruotsi	8 058	162
Muut maat *)	2 594	393
<b>Yhteensä</b>	<b>143 016</b>	<b>125 693</b>

\*) isoimmat muut maat ovat: Sveitsi ja Saksa

Maantieteellisten alueiden liikevaihdot esitetään asiakkaan sijainnin mukaan.

Asiakassopimuksiin perustuvat omaisuuserät on eritelty liitetiedoissa 3.4 ja 3.5.

Tulot asiakkaiden kanssa tehdyistä sopimuksista, joiden odotetaan kirjattavan ja jotka liittyvät jäljelle oleville suoritevelvoitteille 31.12.2019 mennessä, ovat noin 111 miljoonaa euroa.

## 2.2. SEGMENTTIRAPORTOINTI

Sitowise-konserni muodostaa yhden toimintasegmentin. Tämä vastaa tapaa, jolla raportoidaan sisäisesti ylimmälle operatiiviselle päätöksentekijälle ("YOP", englanniksi: Chief Operating Decision Maker), sekä tapaa, jolla ylin operatiivinen päätöksentekijä tekee päätöksiä resurssien kohdistamisesta ja arvioi tuloksellisuutta.

### Merkittävät johdon harkintaan perustuvat ratkaisut

Sitowise-konsernin johto on käyttänyt harkintaa määrittäessään konsernin segmenttiraportoinnin. Harkintaa vaativia alueita ovat olleet YOP:n määrittäminen, konsernin johtamisessa tehdyt päätökset ja käytetyt raportit. Ylimmäksi operatiiviseksi päätöksentekijäksi on

määritetty toimitusjohtaja. Toimitusjohtaja vastaa resurssien kohdistamisesta ja tuloksellisuuden arvioimisesta.

## 2.3. LIIKETOIMINNAN MUUT TUOTOT

### Laatimisperiaate

Sitowise-konserni kirjaa uudet saadut avustukset sillä hetkellä, kun on kohtuullinen varmuus siitä, että avustus saadaan ja konserni sekä täyttää että noudattaa avustuksen ehtoja. Sitowise-konserni kirjaa saadut avustukset systemaattisesti tuotoiksi ja vastaavasti niihin liittyvät kustannukset kuluiksi valmiusasteen perusteella.

EUR tuhatta	2019	2018
Käyttöomaisuuden myyntivoitot	18	438
Saadut avustukset	532	559
Muut tuotot	263	23
<b>Yhteensä</b>	<b>813</b>	<b>1 020</b>

Sitowise-konserni on vastaanottanut julkisia avustuksia mm. Business Finlandilta, ESA (European Space Agency), Sitralta ja Ympäristöministeriöltä.

## 2.4. MATERIAALIT JA PALVELUT

EUR tuhatta	2019	2018
Alihankintakulut	6 359	7 124
Projekti- ja muut kulut	7 039	5 796
<b>Yhteensä</b>	<b>13 398</b>	<b>12 921</b>

Projekti- ja muut kulut sisältävät asiakasprojekteihin liittyviä kuluja sekä matka ja kokouskuluja.

## 2.5. HENKILÖSTÖKULUT

### Laatimisperiaate

Maksupohjainen eläkejärjestely on järjestely, jossa Sitowise-konserni suorittaa kiinteitä maksuja eläkevakuutuksiin. Sitowise-konsernilla ei ole oikeudellisia eikä tosiallisia velvoitteita lisämaksujen suorittamiseen, jos vakuutuksesta ei ole riittävästi varoja kaikkien nykyisen ja aiempien tilikausien työsuorituksen perustuvien etuuksien maksamisen kaikille työntekijöille.

Sitowise-konsernin henkilöstölleen maksamat kokonaispalkkiot muodostuvat peruspalkoista, lisistä, lyhyen aikavälin kannustimista ja luontaiseduista.

EUR tuhatta	2019	2018
Palkat ja palkkiot	75 309	65 698
Eläkekulut	12 628	11 528
Muut henkilösivukulut	3 755	2 670
<b>Yhteensä</b>	<b>91 692</b>	<b>79 896</b>



Henkilöstön keskimääräinen lukumäärä	2019	2018
Toimihenkilöitä	1 514	1 290

Johdon palkitsemista koskevat tiedot esitetään lähipiiriilikeitoimia koskevassa liitetiedossa 7.3.

Sitowise-konsernilla on voimassa toimitusjohtajalleen osakepohjainen kannustinjärjestelmä. Toimitusjohtajalla on oikeus merkitä Sitowise Holding I Oy:n osakkeita tietyin ehdoin. Kannustinojelman kuvattu liitetiedossa 7.3.

## 2.6. LIIKETOIMINNAN MUUT KULUT

EUR tuhatta	2019	2018
Muut henkilöstöön liittyvät kulut	5 537	4 555
Tieto- ja viestintätekniikkakulut	5 953	4 579
Myyntin ja markkinoinnin kulut	680	695
Vuokratkulut	2 536	1 734
Muut kulut	5 012	3 271
<b>Yhteensä</b>	<b>19 719</b>	<b>14 834</b>

Muiden kulujen olennaiset erät ovat juristi ja muu neuvonantopalkkiot, sekä viestintäkulut. IFRS 16 -standardin sallimia käytännön helpotuksia on sovellettu, ja osan vuokrasopimuskuluista ovat liiketoiminnan muissa kuluissa. IFRS 16 -standardista liitetiedossa 3.3.

### 2.6.1. Tilintarkastajien palkkiot

EUR tuhatta	2019	2018
Lakisääteinen tilintarkastus	100	101
Veroneuvonta	12	29
<b>Yhteensä</b>	<b>111</b>	<b>129</b>

## 2.7. POISTOT JA ARVONALENTUMISET

### Laatimisperiaate

Koneiden ja kaluston sekä muiden aineellisten hyödykkeiden poistot kirjataan taloudellisen vaikutusajan kuluessa. Poistot kirjataan tasapoistoina omaisuuserien hankintamenon ja arvioidun taloudellisen vaikutusajan perusteella. Sitowise-konserni tarkistaa poistotajat ja menetelmät vähintään jokaisen tilikauden päättyessä. Jos omaisuuserän taloudellinen vaikutusaika poikkeaa aikaisemmasta arviosta, poistoaika muutetaan vastaavasti.

Arvonalentumistappio on määrä, jolla omaisuuserän kirjanpitoarvo ylittää omaisuuserästä kerrytettävissä olevan rahamäärän.

Omaisuuserien taloudelliset vaikutusajat ovat tilikausilla 2019 ja 2018:

- IT koneet ja laitteet 4 vuotta
- Muut koneet ja laitteet 5 vuotta
- Pitkävaikutteiset menot 5–10 vuotta

Omaisuuserien taloudelliset vaikutusajat ovat seuraavat:

- Aineettomat oikeudet 3–5 vuotta
- Kehittämismenot 5 vuotta
- Hankittu hyödyke, teknologia 5 vuotta
- Hankittu hyödyke, asiakassuhteet 5 vuotta

EUR tuhatta	2019	2018
Koneet ja kalusto	1 807	1 326
Vuokrasopimukset	5 197	4 316
<b>Aineelliset hyödykkeet</b>	<b>7 004</b>	<b>5 642</b>
Aineettomat oikeudet ja muut aineettomat hyödykkeet	210	299
Muut pitkävaikutteiset menot	735	243
<b>Aineettomat hyödykkeet</b>	<b>945</b>	<b>542</b>
Liikearvo	727	0
<b>Yhteensä</b>	<b>8 677</b>	<b>6 184</b>

Sitowise-konserni ei kirjannut arvonalentumisia aineettomista tai aineellisista hyödykkeistä tilikausilla 2018–2019. Liikearvosta kirjattu arvonalentumistappio liittyy Sitowise-konsernin norjalaisen tytäryhtiön Sitowise AS:n liikearvon arvonalentumiseen. Tytäryhtiö myytiin myöhemmin 2019 vuoden aikana.

## 3. LIIKETOIMINNAN LIITTYVÄT OPERATIIVISET VARAT JA VELAT

### 3.1. LIIKETOIMINTOJEN YHDISTÄMINEN

IFRS-siirtymän yhteydessä Sitowise -konserni on soveltanut ensilaatijan helpotusta, jonka perusteella IFRS 3 Liiketoimintojen yhdistäminen -standardia ei ole sovellettu takautuvasti hankintoihin, jotka ovat toteutuneet ennen 1.1.2018. Sitowise-konserni on tehnyt useita yrityskauppoja tilikausilla 2019 ja 2018 seuraavalla sivulla olevan taulukon mukaan.

Yritys	Ajankohta	Kauppatapa	Paikkakunta	Henkilöstö
Dimenteq Oy	2/2018	Osakekauppa (100 %)	Salo	33
HS-Tec Oy	6/2018	Osakekauppa (100 %)	Kangasala	8
MA-arkkitehdit	9/2018	Liiketoiminta	Helsinki	11
J Väänänen	10/2018	Liiketoiminta	Tampere	5
Kon-Ins Oy	10/2018	Osakekauppa (100 %)	Raisio	11
Geotek	11/2018	Liiketoiminta	Oulu	12
Siltaexpertit Oy	12/2018	Osakekauppa (100 %)	Pornainen	8
DWG ASA	12/2018	Osakekauppa (25 % -> 55 %)	Riika	34
Insinööri-toimisto LVI-insinöörit Oy	1/2019	Osakekauppa (100 %)	Kuopio	8
Yhtyneet Insinöörit	3/2019	Osakekauppa (100 %)	Espoo	24
Byggnadstekniska Byrån Ab	5/2019	Osakekauppa (100 %)	Tukholma	140
PN-Line Oy	7/2019	Liiketoiminta	Tampere	1
Envimetria	12/2019	Osakekauppa (100 %)	Lohja	15
Elbox	12/2019	Osakekauppa (100 %)	Vantaa	10
Saircon Oy	12/2019	Osakekauppa (100 %)	Vantaa	6
K&S	12/2019	Osakekauppa (100 %)	Örebro	17

### Laatimisperiaate

Konsernitiilinpäätökseen yhdistellään hankitut tytäryhtiöt hankintamenetelmää käyttäen. Liiketoimintojen yhdistämisessä luovutettu vastike ja hankitun yhtiön yksilöitävissä olevat varat ja vastattavaksi otetut velat arvostetaan käypiin arvoihin hankinta-ajankohtana. Hankintojen yhteydessä luovutettu vastike sisältää mahdollisesti luovutetut varat, hankkijaosapuolelle hankinnan kohteen aiempia omistajia kohtaan syntyneet velat sekä liikkeeseen lasketut oman pääomanehtoiset osuudet.

Mahdollinen lisäkauppahinta arvostetaan käypään arvoon hankintahetkellä. Lisäkauppahinta luokitellaan joko omaksi pääomaksi tai velaksi. Mikäli lisäkauppahinta luokitellaan velaksi, se arvostetaan käypään arvoon jokaisena raportointikauden päättymispäivänä. Omaksi pääomaksi luokiteltua lisäkauppahintaa ei arvosteta uudelleen.

Määräysvallattomien omistajien osuus hankinnan kohteesta arvostetaan käypään arvoon tai määrään, joka vastaa määräysvallattomien omistajien suhteellista osuutta hankinnan kohteen yksilöitävästä nettovarallisuudesta.

Hankintaan liittyvät menot, kuten asiantuntijapalkkiot, kirjataan kuluiksi kausilla, joiden aikana menot toteutuvat ja palvelut otetaan vastaan.

EUR tuhatta	2019	2018
Kauppahinta	31 964	14 249
Varat	15 767	4 274
Velat	6 122	1 643
Nettovarallisuus	9 645	2 631
Liikearvo	22 319	11 618

Yrityskaupat ovat olleet keskeinen osa Sitowise-konsernin aktiivista kasvustrategiaa. Yrityksostot ovat olleet pääsääntöisesti pienempiä ja täydentäviä ostoja, mediaanihenkilökunta per yrityskauppa on ollut 11 henkilöä. Jokainen yrityskauppa vuosina 2018 ja 2019 on erillisenä lisäyksenä vaikuttanut alle 10 % Sitowise-konsernin liikevaihtoon. Lähtökohtana yrityskaupoissa on ollut paikallisen osaamisen ja resurssien vahvistaminen.

Byggnadstekniska Byrån osto oli isoin yrityskauppa vuosien 2018 ja 2019 aikana. Sitowise-konserni osti toukokuussa 2019 koko osakekannan ja laajensi näin Ruotsin markkinoille, sekä Sitowise-konserniin liittyi noin 140 osaavaa asiantuntijaa. DWG, Byggnadstekniska Byrån ja PN-Line Oy:n liikearvosta tunnistettiin erillisenä omaisuuseränä asiakuudet. Dimenteq Oy:n yrityskaupassa tunnistettiin liikearvosta erillisenä omaisuuseränä teknologia. Kyseisten hyödykkeiden arvioitu taloudellinen vaikutusaika on 5 vuotta.

### 3.2. LIIKEARVO JA MUUT AINEETTOMAT HYÖDYKKEET

#### Laatimisperiaate

Aineettomat hyödykkeet liikearvoa lukuun ottamatta kirjataan alkuperäiseen hankintamenuun ja niistä kirjataan poistot tasaerinä taloudellisen vaikutusajan kuluessa. Aineettomiin hyödykkeisiin sisältyvät liikearvo, aineettomat oikeudet ja muut aineettomat hyödykkeet.

#### Liikearvo

Liiketoimintojen hankinnasta syntynyt liikearvo kirjataan määrään, jolla luovutettu vastike, määräysvallattomien omistajien osuus ja mahdollinen aiemmin omistettu osuus hankinnan kohteessa yhteenlaskettuina ylittävät konsernin osuuden hankitun nettovarallisuuden käyvästä arvosta. Liikearvo merkitään taseeseen hankintamenuun vähennettynä mahdollisilla kertyneillä arvonalentumistappioilla. Liikearvosta ei kirjata poistoja, vaan se testataan vuosittain mahdollisen arvonalentumisen varalta.

Arvonalentumistestausta varten liikearvo on kohdistettu Sitowise-konsernille, jonka odotetaan hyötyvän liiketoimintojen yhdistämisistä, joista liikearvo on syntynyt. Arvonalentumistestauksesta kerrotaan tarkemmin jäljempänä tässä liitetiedossa.

### **Muut aineettomat hyödykkeet**

Muihin aineettomiin hyödykkeisiin sisältyy aineettomia oikeuksia ja muita aineettomia hyödykkeitä. Sellaiset aineettomat hyödykkeet kuten järjestelmätoimitukset, joilla on rajallinen taloudellinen vaikutusaika, merkitään taseeseen alkuperäiseen hankintamenuon vähennettynä kertyneillä poistoilla ja mahdollisilla arvonalentumilla.

Sitowise-konsernin omistamat teknologia ja asiakassuhteet on hankittu aikaisempien yrityskauppojen yhteydessä ja ne on alun perin merkitty taseeseen käypään arvoon ja poistetaan tasapoistoin niiden arvioituina taloudellisina vaikutusaikoina.

Sitowise-konserni arvioi jokaisena tilikauden päättymispäivänä, onko viitteitä siitä, että muun aineettoman hyödykkeen kuin liikearvon arvo on alentunut. Jos viitteitä ilmenee, konserni arvioi kyseisestä omaisuuserästä kerrytettävissä olevan rahamäärän. Kerrytettävissä oleva rahamäärä on omaisuuserän käypä arvo

vähennettynä myynnistä aiheutuvilla menoilla tai sitä korkeampi käyttöarvo. Arvonalentumistappio kirjataan tulosvaikutteisesti, kun omaisuuserän kirjanpitoarvo ylittää siitä kerrytettävissä olevan rahamäärän. Arvonalentumistappion kirjaamisen yhteydessä konserni arvioi uudelleen aineettoman hyödykkeen taloudellisen vaikutusajan. Arvonalentumistappio peruutetaan, jos olosuhteissa on tapahtunut muutos ja hyödykkeen kerrytettävissä oleva rahamäärä on muuttunut arvonalentumistappion kirjaamisajankohdasta. Arvonalentumistappiota ei kuitenkaan peruuteta enempää kuin omaisuuserän kirjanpitoarvo olisi ilman arvonalentumistappion kirjaamista.

Liikearvon arvonalentuminen on kuvattu liitteessä 3.2. arvonalentumistestaus.

### **Merkittävät johdon harkintaan perustuvat ratkaisut**

Sitowise-konsernin omistamat teknologia ja asiakassuhteet on hankittu aikaisempien yrityskauppojen yhteydessä ja ne on alun perin merkitty taseeseen käypään arvoon ja ne poistetaan tasapoistoin niiden arvioituina taloudellisina vaikutusaikoina. Johto on arvioinut teknologian taloudellisen vaikutusajan olevan 5 vuotta, sekä asiakassuhteiden taloudellisen vaikutusajan olevan 5 vuotta.

EUR tuhatta	Liikearvo	Muut aineettomat hyödykkeet	Yhteensä
Hankintameno 1.1.2019	79 139	4 712	83 851
Liiketoimintojen yhdistäminen	22 319	2 397	24 716
Lisäykset		768	768
Vähennykset		426	426
Kurssierot	275		275
Hankintameno 31.12.2019	101 733	8 303	110 035
Kertyneet poistot ja arvonalentumiset 1.1.		-2 833	-2 833
Tilikauden poistot		-1 509	-1 509
Kertyneet poistot ja arvonalentumiset 31.12.		-4 342	-4 342
<b>Hankintameno 31.12.2019</b>	<b>101 733</b>	<b>3 961</b>	<b>105 693</b>

EUR tuhatta	Liikearvo	Muut aineettomat hyödykkeet	Yhteensä
Hankintameno 1.1.2018	67 521	3 590	71 111
Liiketoimintojen yhdistäminen	11 618	235	11 853
Lisäykset		887	887
Hankintameno 31.12.2018	79 139	4 712	83 851
Kertyneet ja tilikauden poistot		-2 833	-2 833
Kertyneet poistot ja arvonalentumiset 31.12.		-2 833	-2 833
<b>Hankintameno 31.12.2018</b>	<b>79 139</b>	<b>1 879</b>	<b>81 018</b>

### 3.2.1. Arvon alentumistestaus

#### Laatimisperiaate

Liikearvo kohdistetaan arvon alentumistestauksessa niille rahavirtaa tuottaville yksiköille. Liikearvon arvon alentumistestaus laaditaan vuosittain, ja mikäli on viitteitä siitä, että arvo saattaisi olla alentunut. Lisäksi muiden omaisuuserien arvon alentumistestaus laaditaan, mikäli on viitteitä mahdollisesta arvon alentumisesta.

Jos mitään näyttöä arvon alentumisesta ilmenee, arvioidaan kyseisestä omaisuuserästä kerrytettävissä oleva rahamäärä. Kerrytettävissä oleva rahamäärä määritetään käyttöarvoon perustuen. Arvon alentumistappio kirjataan, kun omaisuuserän kirjanpitoarvo ylittää siitä kerrytettävissä olevan rahamäärän. Arvon alentumistappio kirjataan välittömästi tulosvaikutteisesti ja arvon alentumistappion kirjaamisen yhteydessä poistojen kohteena olevan omaisuuserän taloudellinen vaikutusaika arvioidaan uudelleen. Arvon alentumistappion kirjaamistarvetta tarkastellaan rahavirtaa tuottavien yksiköiden tasolla, joka on Sitowise-konserni. Liikearvosta kirjattua arvon alentumistappiota ei koskaan peruuteta.

#### Merkittävät johdon harkintaan perustuvat ratkaisut

Liikearvon arvon alentumistestauksessa käytettävien laskelmien laatiminen edellyttää tulevaisuutta koskevien arvioiden tekemistä. Johdon arviot ja näihin liittyvät kriittiset epävarmuustekijät liittyvät kerrytettävissä olevaa rahamäärää koskevien laskelmien osatekijöihin, joihin kuuluvat diskonttauskorko, ennustejakson jälkeinen kasvuvauhti, sekä liikevaihdon ja liiketuloksen kehitys, mukaan lukien yhtiöön kohdistuvat kustannustasot. Diskonttauskorko kuvastaa senhetkisiä arvioita rahan aika-arvosta sekä relevanttia riskillisää, joka puolestaan kuvastaa riskejä ja epävarmuustekijöitä, joita ei ole otettu huomioon oikaisemalla vastaavia rahavirtoja koskevia arvioita. Käytetyt diskonttauskorot, ennusteet liikevaihdon kasvusta ja kannattavuustasoista, sisältäen herkkyyssanalyytit, on esitetty alla.

#### 3.2.1.1. Liikearvon arvon alentumistestaus

Sitowise-konsernilla on yksi rahavirtaa tuottava yksiköiden ryhmä, jonka tasolla liikearvoa seurataan ja jolle liikearvot on kohdistettu. Rahavirtaennusteet pohjautuvat vahvistettuun budjettiin seuraavalle vuodelle sekä vahvistettuun strategiaan sitä seuraaville vuosille. Arvon alentumislaskelmissa käytetyn ennustejakson pituus on viisi vuotta.

Terminaaliarvon kasvun määrittelemisessä on käytetty johdon konservatiivista arvioita kassavirran pitkän aikavälin kasvusta. Terminaaliarvon kasvutekijänä on käytetty 2,0 %:n vuotuista kasvua, joka vastaa pitkäaikaista BKT kasvua niillä markkina-alueilla missä Sitowise-konserni operoi. Rahavirtojen diskonttokorko on määritetty keskimääräisen painotetun pääomakustannuksen (WACC) avulla. WACC:n keskeisimmät tekijät ovat riskitön korko, markkinariskipremio, toimialakohtainen beta-kerroin, vieraan pääoman kustannus sekä oman ja vieraan pääoman suhde. Alla olevassa taulukossa on oletukset testausajankohdittain.

Arvon alentumistestaukset 31.12.2019, 31.12.2018 ja 31.12.2017 eivät osoittaneet tarvetta liikearvon arvon alentumiseen kerrytettävissä olevan rahamäärän ylittäessä kirjanpitoarvon kaikilla testauskausilla.

Sitowise-konserni on arvioinut, ettei mikään oletettavissa oleva muutos keskeisissä oletuksissa saisi aikaan tilannetta, jossa rahavirtaa tuottavan yksikön kirjanpitoarvo ylittäisi sen kerrytettävissä olevan rahamäärän. Arvon alentumistestauksen yhteydessä suoritettiin herkkyyssanalyysi, jossa diskonttokorkoa nostettiin 2 %-yksikköä ja terminaalikasvuoletus puolitettiin 1 %:iin. Herkkyyssanalyyysien perusteella todennäköisyys liikearvon arvon alentumistappiolla oli matala. Johdon näkemyksen mukaan perusoletusten muutoksia ei tule tulkita osoituksena niiden toteutumisen todennäköisyydestä. Herkkyyssanalyytit ovat hypoteettisia ja niihin tulee suhtautua varauksella.

Arvon alentumislaskennassa käytetyt oletukset	31.12.2019	31.12.2018	31.12.2017
Liikevaihdon kasvu ennustejaksolla (CAGR)	5,6 %	5,3 %	11,4 %
Käyttökate ennustejaksolla	13,2 %	14,8 %	14,9 %
Terminaalikasvuoletus	2,0 %	2,0 %	2,0 %
Diskonttauskorko (pre-tax WACC)	7,1 %	8,1 %	8,2 %

### 3.3. AINEELLISET HYÖDYKKEET

#### Laatimisperiaate

Aineelliset hyödykkeet koostuvat pääosin toimistokalusteista, IT-laitteistosta ja muista työkaluista. Aineelliset käyttöomaisuushyödykkeet arvostetaan alkuperäiseen hankintamenuun vähennettynä kertyneillä poistoilla ja mahdollisilla arvon alentumistappioilla.

Konserni arvioi jokaisena raportointikauden päättymispäivänä, onko viitteitä siitä, että aineellisen käyttöomaisuuserän arvo on alentunut. Jos viitteitä ilmenee, konserni arvioi kyseisestä omaisuuserästä kerrytettävissä olevan rahamäärän. Arvon alentumistappio kirjataan, kun omaisuuserän kirjanpitoarvo ylittää siitä kerrytettävissä olevan rahamäärän.

EUR tuhatta	Koneet ja kalusto	Muut aineelliset hyödykkeet	Yhteensä
Hankintameno 1.1.2019	7 452	36	7 488
Lisäykset	2 650		2 650
Vähennykset	-159		-159
Kurssierot	6		6
Hankintameno 31.12.2019	9 949	36	9 985
Kertyneet poistot ja arvonalentumiset 1.1.	-4 562		-4 562
Tilikauden poistot	-1 810		-1 810
Kurssierot	-1		-1
Kertyneet poistot ja arvonalentumiset 31.12.	-6 372		-6 372
<b>Hankintameno 31.12.2019</b>	<b>3 577</b>	<b>36</b>	<b>3 612</b>

EUR tuhatta	Koneet ja kalusto	Muut aineelliset hyödykkeet	Yhteensä
Hankintameno 1.1.2018	6 082	36	6 118
Lisäykset	1 375		1 375
Vähennykset	-5		-5
Kurssierot	0		0
Hankintameno 31.12.2018	7 452	36	7 488
Kertyneet ja tilikauden poistot	-4 562		-4 562
Kurssierot	0		0
Kertyneet poistot ja arvonalentumiset 31.12.	-4 562		-4 562
<b>Hankintameno 31.12.2018</b>	<b>2 891</b>	<b>36</b>	<b>2 926</b>

### 3.3.1. Vuokrasopimukset IFRS 16

#### Laatimisperiaate

Sitowise-konserni merkitsee pääsääntöisesti taseeseensa kaikkiin vuokrasopimuksiin liittyvät omaisuuserät (käyttöoikeusomaisuuserät) ja vuokrasopimusvelat. Sitowise-konserni arvioi sopimuksen syntymisajankohtana, onko sopimus vuokrasopimus tai sisältääkö se vuokrasopimuksen. Sopimus on vuokrasopimus tai sisältää vuokrasopimuksen, jos sopimus antaa oikeuden yksilöidyn omaisuuserän käyttöä koskevaan määräysvaltaan määräajaksi vastiketta vastaan.

Kaikista vuokralle ottajien vuokrasopimuksista kirjataan käyttöoikeusomaisuuserä ja vastaava velka, lyhytaikaisia vuokrasopimuksia ja vähäarvoisia vuokraohteita koskevia sopimuksia lukuun ottamatta. Käyttöoikeusomaisuuserä arvostetaan sopimuksen alkamisajankohtana hankintamenoon ja myöhemmin hankintamenoon, josta on vähennetty kertyneet poistot ja mahdolliset arvonalentumistappiot sekä jota on oikaistu vuokrasopimusvelan mahdollisten uudelleenarvostusten vaikutuksilla. Vuokrasopimusvelka arvostetaan sopimuksen alkamisajankohtana niiden vuokrien nykyarvoon, joita

ei kyseisenä päivänä ole maksettu. Myöhempänä ajan hetkenä vuokrasopimusvelan määrään vaikuttavat muun muassa vuokrasopimusvelan kerryttämä korko, maksetut vuokrat sekä sopimusmuutokset.

Sitowise-konsernissa käyttöoikeusomaisuuserien ryhmiä ovat toimitilat sekä autot, joita on vuokrattu tavanomaisin ehdoin. Lyhytaikaisina vuokrasopimuksina konsernissa käsitellään toimitilat, jolla on alle vuoden irtisanomisaika ja sijaitsevat pienemmillä paikkakunnilla. Tietokoneet, tabletit, printterit ja vastaavat käsitellään arvoltaan vähäisinä hyödykkeinä. Konserni käyttää IFRS helpotussääntöä eikä sovelle IFRS 16 standardia aineettomiin hyödykkeisiin. Diskonttokorkona käytetään yhtiön lisäluoton korko, jonka osatekijät ovat viitekorko sekä rahoituslaitoksen marginaali.

#### Merkittävät johdon harkintaan perustuvat ratkaisut

Sitowise-konsernin johto tarkistaa säännöllisesti paikkakuntien strategisen arvon. Tämä vaikuttaa IFRS 16 tulkintaan kauanko konserni todennäköisesti jatkaa esimerkiksi toistaiseksi jatkuvaa toimitilavuokrasopimusta.

EUR tuhatta	IFRS 16 käyttöoikeusomaisuus
Hankintameno 1.1.2019	18 956
Lisäykset	15 369
Vähennykset	-646
Kurssierot	11
Hankintameno 31.12.2019	33 690
Kertyneet poistot ja arvonalentumiset 1.1.	-4 316
Tilikauden poistot	-5 197
Kurssierot	-7
Kertyneet poistot ja arvonalentumiset 31.12.	-9 520
<b>Hankintameno 31.12.2019</b>	<b>24 171</b>

EUR tuhatta	IFRS 16 käyttöoikeusomaisuus
Hankintameno 1.1.2018	15 477
Lisäykset	3 479
Vähennykset	
Kurssierot	0
Hankintameno 31.12.2018	18 956
Kertyneet ja tilikauden poistot	-4 316
Kurssierot	0
Kertyneet poistot ja arvonalentumiset 31.12.	-4 316
<b>Hankintameno 31.12.2018</b>	<b>14 640</b>

Tilikaudella 2019 vuokrasopimuksista johtuva lähtevä rahavirta oli yhteensä 5,2 miljoonaa euroa. Tilikaudella 2018 vuokrasopimuksista johtuva lähtevä rahavirta oli yhteensä 4,6 miljoonaa euroa.

Sitowise-konserni allekirjoitti kahta toimitilavuokrasopimusta Ruotsissa joulukuussa 2019. Muutto vanhoista toimitiloista uusiin Tukholmassa tapahtui 2020 vuoden puolella ja vuokrasuhde alkoi 1.6.2020. Vuokrasuhde Malmön uusissa toimitiloissa alkoi 2.1.2020.

Vuokrakulut lyhytaikaisista sopimuksista on liiketoiminnan muissa kuluissa, 2 536 tuhatta euroa tilikaudella 2019 ja 1 734 tuhatta euroa tilikaudella 2018.

### 3.4. MYYNTISAAMISET JA MUUT SAAMISET

#### Laatimisperiaate

Myyntisaamiset merkitään taseeseen alkuperäiseen laskutusarvoon mahdollisilla arvonalentumisilla vähennettyinä. Arvonalentumisvaraus kirjataan välittömästi tulosvaikutteisesti. Arvonalentumista koskeva vähennyserä perustuu myyntisaamisten odotettavissa oleviin luottotappioihin. Odotettavissa olevien luottotappioiden malli on tulevaisuuteen katsova ja perustuu historialliseen luottotappioasteeseen. Lopullisen luottotappiokirjauksen Sitowise-konserni tekee kun perintä osoittautuu tuloksettomaksi. Esimerkkinä, perintätoimiston toimittama luottotappiosuositus tai velallisen hakeutuminen velkasaneeraukseen tai konkurssiin.

Myyntisaamisiin liittyvät arvonalentumisvaraukset perustuvat historialliseen tietoon toteutuneista luottotappioista. Odotettu luottotappioaste kaikista myyntisaamisista on 2,8 %, sisältäen yli 365 päivää erääntyneistä myyntisaamisista mistä kirjataan arvonalentuminen 100 %:n odotettavissa olevan luottotappioasteen mukaisesti.

EUR tuhatta	2019	2018
Myyntisaamiset	27 931	26 087
Hankesaamiset	8 749	4 079
Tilikaudelle kuulumattomia kuluja	4 853	3 396
Muut siirtosaamiset	646	565
<b>Yhteensä</b>	<b>42 179</b>	<b>34 127</b>

EUR tuhatta	2019	Odotettu luottotappio	Odotettu luottotappio	2018	Odotettu luottotappio	Odotettu luottotappio
Erääntymättömät	23 838	0,01 %	2	23 639	0,01 %	2
0–29 pv	3 219	0,1 %	3	1 569	0,1 %	2
30–59 pv	493	1,0 %	5	-60	1,0 %	-1
60–119 pv	117	4,0 %	5	522	4,0 %	22
120–365 pv	265	6,3 %	18	417	6,3 %	28
Yli 365 pv	0	100 %	777	0	100 %	627
<b>Yhteensä</b>	<b>27 932</b>		<b>810</b>	<b>26 087</b>		<b>679</b>

### 3.5. OSTOVELAT JA MUUT VELAT

EUR tuhatta	2019	2018
Ostovelat	5 494	3 390
Asiakassopimuksiin perustuvat velat	6 370	4 262
Siirtovelat	20 980	19 253
Muut velat	10 961	5 550
<b>Yhteensä</b>	<b>43 805</b>	<b>32 455</b>

Siirtovelkojen olennaisimmat erät sisälsivät henkilöstökulujaksotuksia sekä tavanomaisia liiketoimintaan kuuluvia kulujaksotuksia.

Muut velat sisältää yrityskauppojen kauppahintavelat. Esimerkiksi Karlsson & Segerström hankinta tehtiin vuoden 2019 lopussa.

Asiakassopimuksiin perustuvissa veloissa on sekä valmiusasteeseen perustuvan liikevaihdon ja laskutuksen erotus, että asiakasprojekteihin liittyviä tavanomaisia kuluvarauksia

## 4. RAHOITUSERÄT JA PÄÄOMARAKENNE

### 4.1. RAHOITUSTUOTOT JA -KULUT

EUR tuhatta	2019	2018
Osinkotuotot	1	0
Muut korko- ja rahoitustuotot	476	48
Vuokrasopimusvelkojen korot	-505	-455
Korkokulut	-2 161	-1 451
Muut rahoituskulut	-81	-188
Arvon alentumiset *)	0	-99
<b>Yhteensä</b>	<b>-2 270</b>	<b>-2 145</b>

\*) Golf-osakkeiden arvon alentuminen.

### 4.2. RAHOITUSVARAT JA -VELAT

#### Käypien arvojen määrittäminen

Omaisuserän tai velan käypä arvo on hinta, joka saataisiin omaisuserän myynnistä tai maksettaisiin velan siirtämisestä markkinaosapuolten välillä arvostuspäivänä toteutettavassa tavanmukaisessa liiketoimessa. Sitowise-konserni hyödyntää markkinatietoja käyvän arvon määrittämisessä, mikäli rahoitusvaralla tai -velalla on aktiiviset markkinat. Muuten sovelletaan muita arvostusmenetelmiä.

Käyvät arvot luokitellaan seuraavasti eri käypien arvojen hierarkian tasoille, mikä kuvastaa arvostusmenetelmissä käytettävien syöttötietojen merkittävyyttä:

- Taso 1: Noteeratut käyvät arvot aktiivisilla markkinoilla samanlaisille varoille ja veloille
- Taso 2: Käyvät arvot määritetään käyttämällä muita tietoja kuin tasoon 1 sisältyviä noteerattuja hintoja, ja ne ovat todennettavissa

sa asianomaisen omaisuserän tai velan osalta joko suoraan tai epäsuorasti

- Taso 3: Käyvät arvot määritetään käyttäen varojen tai velkojen tietoja, jotka eivät perustu todettavissa oleviin markkinatietoihin

Sitowise-konserni katsoo, että lyhytaikaisten myyntisaamisten, ostovelkojen ja rahavarojen kirjanpitoarvo vastaa parasta arviota niiden käyvästä arvosta. Lisäksi konserni katsoo, että lainojen rahoituslaitoksilta ja muut pitkäaikaiset velat kirjanpitoarvo vastaa parasta arviota niiden käyvästä arvosta.

#### 4.2.1. Rahoitusvarat

Konserni luokittelee rahoitusvaransa jaksotettuun hankintamenoarvostettavat ryhmään. Rahoitusvarojen luokittelu perustuu konsernin määrittelemään liiketoimintamalliin ja rahoitusvarojen sopimusperusteisiin rahavirtoihin. Sitowisessa pitkäaikaisiin saamisiin kuuluvat yli vuoden kuluttua erääntyvät saamiset. Lyhytaikaisiin rahoitusvaroihin sisältyvät myyntisaamiset ja rahavarat.

Sitowise-konsernin rahavarioihin luetaan käteisvarat ja mahdolliset vaadittaessa nostettavat pankkitalletukset. Lyhytaikaisten talletusten katsotaan olevan helposti vaihdettavissa käteisvaroiksi, koska niiden alkuperäinen erääntymisaika on enintään kolme kuukautta. Taseessa esitettävät rahavarat vastaavat rahoituslaskelmassa esitettäviä rahavaroja. Rahavarojen määrä 31.12.2019 oli 10 346 tuhatta euroa (31.12.2018: 9 280 tuhatta euroa).

Rahoitusvarat kirjataan pois taseesta silloin, kun konserni on menettänyt sopimusperusteisen oikeuden rahavirtoihin tai kun se on siirtänyt merkittäviä osin riskit ja tuotot konsernin ulkopuolelle.

#### 4.2.2. Rahoitusvelat

Jaksotettuun hankintamenoarvostettavat rahoitusvelat kuuluvat konsernin ulkoiset rahalaitoslainat ja ostovelat. Rahoitusvelat arvostetaan alun perin käypään arvoon, ja kirjataan taseeseen transaktio-menoilla vähennettynä. Rahoitusvelka luokitellaan lyhytaikaiseksi, ellei konsernilla ole ehdotonta oikeutta siirtää velan suorittamista vähintään 12 kuukauden päähän raportointikauden päättämispäivästä. Jos lainoja maksetaan pois tai jälleenrahoitetaan, niihin liittyy vielä kuluksi kirjaamattomat menot kirjataan rahoituskuluihin.

Nämä rahoitusvelat arvostetaan jaksotettuun hankintamenoarvoon käyttäen efektiivisen koron menetelmää.

Sitowise-konsernilla oli arvioitu lisäkauppahintavelkaa 4 931 tuhatta euroa (31.12.2019) ja 480 tuhatta euroa (31.12.2018).

Velat rahoituslaitoksilta muodostuvat 2019 vaihtuvakorkoisesta pankkilainasta. Pankkilainat sisältävät tavanomaisia kovenanttiehtoja, kuten kassavirtakovenantti, nettovelka suhteessa käyttökäyttöteeseen ja investointikovenantti. Konserni täytti tilikaudella 2018 ja 2019 kaikki kovenanttiehdot.

Rahoitusvarat 31.12.2019 EUR tuhatta	Jaksotettuun hankinta- menoon arvostettavat	Käypään arvoon muiden laajan tuloksen kautta arvostettavat	Käypään arvoon tulos- vaikutteisesti	Kirjan- pitoarvo yhteensä	Käypä arvo	Taso 1	Taso 2	Taso 3
<b>Pitkäaikaiset rahoitusvarat</b>								
Muut osakkeet ja osuudet		1 252		1 252	1 252			1 252
Muut rahoitusvarat	24 171						24 171	
Lainasaamiset								
<b>Lyhytaikaiset rahoitusvarat</b>								
Myyntisaamiset	27 931			27 931	27 931			
Rahat ja pankkisaamiset	10 346			10 346	10 346			
<b>Yhteensä</b>	<b>62 447</b>	<b>1 252</b>		<b>39 529</b>	<b>39 529</b>			

Rahoitusvarat 31.12.2018 EUR tuhatta	Jaksotettuun hankinta- menoon arvostettavat	Käypään arvoon muiden laajan tuloksen kautta arvostettavat	Käypään arvoon tulos- vaikutteisesti	Kirjan- pitoarvo yhteensä	Käypä arvo	Taso 1	Taso 2	Taso 3
<b>Pitkäaikaiset rahoitusvarat</b>								
Muut osakkeet ja osuudet		823		823	823			823
Muut rahoitusvarat	14 640						14 640	
Lainasaamiset	40			40	40		40	
<b>Lyhytaikaiset rahoitusvarat</b>								
Myyntisaamiset	26 087			26 087	26 087			
Rahat ja pankkisaamiset	9 280			9 280	9 280			
<b>Yhteensä</b>	<b>50 046</b>	<b>823</b>	<b>0</b>	<b>36 230</b>	<b>36 230</b>			

Rahoitusvelat 31.12.2019 EUR tuhatta	Jaksotettuun hankinta- menoon arvostettavat	Käypään arvoon muiden laajan tuloksen kautta arvostettavat	Käypään arvoon tulos- vaikutteisesti	Kirjan- pitoarvo yhteensä	Käypä arvo	Taso 1	Taso 2	Taso 3
<b>Pitkäaikaiset rahoitusvelat</b>								
Lainat rahoituslaitoksilta	57 625			57 625	57 625		57 625	
Muut pitkäaikaiset velat	20 177			20 177	20 177		20 177	
<b>Lyhytaikaiset rahoitusvelat</b>								
Lainat rahoituslaitoksilta	3 383			3 383	3 383		3 383	
Ostovelat	5 494			5 494	5 494			
Muut lyhytaikaiset velat	4 495		4 931	9 427	9 427		4 495	4 931
<b>Yhteensä</b>	<b>91 175</b>		<b>4 931</b>	<b>96 106</b>	<b>96 106</b>			

Rahoitusvelat 31.12.2018 EUR tuhatta	Jaksotettuun hankinta- menoon arvostettavat	Käypään arvoon muiden laajan tuloksen kautta arvostettavat	Käypään arvoon tulos- vaikutteisesti	Kirjan- pitoarvo yhteensä	Käypä arvo	Taso 1	Taso 2	Taso 3
<b>Pitkäaikaiset rahoitusvelat</b>								
Lainat rahoituslaitoksilta	40 642			40 642	40 642		40 642	
Muut pitkäaikaiset velat	10 264			10 264	10 264		10 264	
<b>Lyhytaikaiset rahoitusvelat</b>								
Lainat rahoituslaitoksilta	8 018			8 018	8 018		8 018	
Ostovelat	3 390			3 390	3 390			
Muut lyhytaikaiset velat	4 596		480	5 076	5 076		4 596	480
<b>Yhteensä</b>	<b>66 911</b>		<b>480</b>	<b>67 391</b>	<b>67 391</b>			



#### 4.2.3. Osakkeet

Sitowise Holding I Oy:llä on neljä osakesarjaa, A1, A2, P1 ja P2. Kaikkien osakesarjojen kappalemäärä 31.12.2019 oli 22 479 869 kappaletta ja osakepääoma on 2 500 euroa. Yhtiöllä on hallussaan omia A2, P1 ja P2 osakkeita yhteensä 476 185 kappaletta.

Yhtiön A1-, A2-, P1- ja P2-osakkeet eroavat niiden tuottamien oikeuksien ja velvollisuuksien osalta siten kuin yhtiöjärjestyksen 6 §:ssä määrätään. Yhtiön osakkeita koskee yhtiöjärjestyksen 9 §:n mukainen lunastuslauseke.

Yhtiöllä on osakkeita 31.12.2019 seuraavasti:

Osakelaji	31.12.2019	Muutos	31.12.2018
A1	471 506	0	471 506
A2	817 951	50 890	767 061
P1	12 367 506	1 318 879	11 048 627
P2	8 822 906	-35 254	8 858 160
<b>Yhteensä</b>	<b>22 479 869</b>	<b>1 334 515</b>	<b>21 145 354</b>

Tilikauden aikana on järjestetty osakeanteja suunnattuina anteina yrityskauppojen yhteydessä sekä yhtiön avainhenkilöiden osakkaaksi kutsumisen yhteydessä.

P1- ja P2-osakkeilla on etuoikeus takaisinmaksujärjestyksessä suhteessa A1- ja A2-osakkeisiin. Omistusosuus lasketaan A1 ja A2 osakesarjoista.

Hallitus ehdotti ja yhtiökokous hyväksyi, että P1-osakkeille jaettiin osinkoa 31.12.2019 päättyneeltä tilikaudelta 665 856,26 euroa.

#### 4.2.4. Sijoitetun vapaan oman pääoman rahasto

Tilikauden aikana tapahtuneiden osakkeiden merkinnöistä suoritetut maksut on kirjattu kokonaisuudessaan sijoitetun vapaan oman pääoman rahastoon.

#### 4.2.5. Oman pääoman ehtoiset lainat

Sitowise Holding I Oy:llä on osakaslainoja, jotka täyttävät oman pääoman ehtoisen lainan kriteerit ja lainat käsitellään osana omaa pääomaa. Konsernilla ei ole lainan pääomaan tai korkoon liittyviä maksuvelvoitteita. Sitowise Holding I Oy ei ole antanut eikä anna vakuutta pääomalainan pääoman tai koron maksamisesta. Sitowise Holding I Oy:llä on oikeus mutta ei velvollisuutta palauttaa pääomalainan pääomaa tai maksaa korkoa. Pääomalainan koron maksusta ja pääoman palautuksesta päättää lainanottajan hallitus. Pääomalaina on eräpäivätön. Oman pääoman ehtoisten lainojen määrä 31.12.2019 oli 14,1 miljoonaa euroa (31.12.2018 14,1 miljoonaa euroa).

## 5. RAHOITUS- JA PÄÄOMARISKIT

### 5.1. RAHOITUSRISKIEN HALLINTA

Sitowise-konsernin rahoitusriskien hallinnalla pyritään turvaamaan konsernin taloudellinen vakaus ja riittävien rahoitusvaihtoehtojen saatavuus eri markkinatilanteissa. Lisäksi tavoitteena on tukea liiketoimintoja liiketoimintaan liittyvien rahoitusriskien tunnistamisessa ja hallinnassa. Konserni altistuu erilaisille markkinariskeille. Näiden riskien muutokset vaikuttavat yhtiön varoihin, velkoihin ja ennakoituihin liiketoimiin. Riskit aiheutuvat korkojen ja valuuttakurssien muutoksista. Rahoitusriskien hallintaa toteutetaan osana konsernin riskienhallintaa. Perustan rahoitusriskien hallinnalle muodostavat liiketoiminnan jatkuvuuteen tähtäävät periaatteet.

Rahoitusriskien tilanteesta raportoidaan säännöllisesti yhtiön hallitukselle ja johdolle. Riskien hallintaa koskevat merkittävimmät periaatepäätökset tekee yhtiön hallitus. Hallitus käsittelee tapauskohtaisesti kaikki olennaiset rahoitusasiat, kuten konsernin ulkoiset lainajärjestelyt. Sitowise-konsernin talousjohtaja vastaa rahoituksen varmistamisesta, riskien tunnistamisesta sekä tarvittaessa suojausten toteuttamisesta ulkopuolisten vastapuolten kanssa. Liiketoimintayksiköt ja tytäryhtiöt vastaavat omaan liiketoimintaansa liittyvien riskien hallinnasta ja tytäryhtiöt myös rahavirtojen ennustamisesta.

#### 5.1.1. Valuuttariski

Sitowise-konserni altistuu valuuttariskeille, joista Ruotsin kruunu on merkittävin Ruotsissa olevien tytäryhtiöiden liiketoiminnan kautta. Sitowise-konserni ei aktiivisesti suojaa valuuttariskejä, koska liiketoiminnan tuotot ja kulut ovat pääsääntöisesti samassa valuutassa (ns. natural hedge).

Translaatoriski aiheutuu lähinnä emoyhtiön valuuttamääräisistä sisäisistä lainoista. Konsernin talousosasto analysoi translaatoriskiä säännöllisesti ja raportoi tällä alueella tapahtuvista olennaisista seikoista johdolle. Merkittävimmät sisäiset lainat ovat Ruotsin kruunun määräisiä. Translaatoriskiä ei ole suojattu.

#### 5.1.2. Korkoriski

Konserni altistuu toiminnassaan rahoitusriskeille kuten korkojen muutosten vaikutukset ja kilpailukykyisen rahoituksen saatavuus. Muutokset makrotaloudellisessa ympäristössä tai rahoitusmarkkinoiden yleisessä tilanteessa voivat vaikuttaa negatiivisesti rahoituksen saatavuuteen, hintaan ja muihin ehtoihin. Korkotason nousulla voisi olla olennainen suora vaikutus saatavilla olevan rahoituksen kustannuksiin ja yhtiön olemassa oleviin rahoituskustannuksiin. Korkotason nousu voi täten vaikuttaa yhtiön vieraan pääoman ehtoisen rahoituksen kustannuksiin tulevaisuudessa. Yhtiö pyrkii jatkuvasti ennakoimaan ja seuraamaan liiketoimintansa rahoituksen tarvetta, jotta yhtiöllä olisi riittävästi likvidejä varoja toimintansa rahoittamiseksi sekä eräänntyvien lainojen takaisinmaksuun.

Tilinpäätöshetkellä konsernilla oli korollisia pankkilainoja 61 miljoonaa euroa (2018: 49 miljoonaa euroa). Velat rahoituslaitoksilta muodostuvat 2019, kuten edellisellä vuonna, vaihtuvakorkoisesta pankkilainasta. Tilinpäätöshetkellä Sitowise-konsernin korkoherk-

kyys on noin 600 tuhatta euroa, olettaen että korkotaso nousee yhden prosenttiyksikön. Katso myös kohta 4.2.2. Rahoitusvelat.

### 5.1.3. Luottoriski

Luottoriski on riski taloudellisesta menetyksestä, joka syntyy siinä tapauksessa, että asiakas ei pysty suoriutumaan sopimusvelvoitteistaan. Sitowise-konsernin luottoriski liittyy vastapuoliin, joilta on avoimia saatavia tai joiden kanssa Sitowise-konsernilla on pitkäaikaisia sopimuksia. Sitowise-konsernin luottoriskin hallinnan välineinä ovat esimerkiksi projektien etupainotteiset maksuohjelmat, asiakkaiden taustatietojen perusteellinen selvitys, sekä ennakkomaksuista sopiminen.

Sitowise-konserni arvioi jokaisen raportointikauden lopulla, onko objektiivista näyttöä jonkin rahoitusvaroihin kuuluvan erän tai rahoitusvarojen ryhmän arvonalentumisesta. Mikäli arvonalentumisesta on perusteltua näyttöä, niin kyseinen rahoitusvara kirjataan luottotappioksi. Luottotappiot kirjataan kuluksi tuloslaskelmaan.

Sitowise-konsernissa katsotaan luottotappiosta olevan näyttöä. Jos jokin seuraavista viitteistä esiintyy:

- Velallisen merkittävät taloudelliset vaikeudet
- Velallisen konkurssin tai muun taloudellisen uudelleenjärjestelyn todennäköisyys
- Maksujen laiminlyönti

### 5.1.4. Maksuvalmiusriski

Maksuvalmiusriskin hallitsemiseksi Sitowise-konserni pitää jatkuvasti yllä riittäviä likvideettireservejä. Sitowise-konserni pyrkii pitämään riittävän määrän likvidejä varoja hoitamaan vaihtelut käyttö-pääomatarpeessa. Kassa ja kassavarat olivat vuoden 2019 lopussa 10 miljoonaa euroa (2018: 9 miljoonaa euroa). Vuoden 2019 lopussa konsernilla oli lisäksi 5 miljoonan euron käyttämätön pankkilimiitti (2018: 5 miljoonaa euroa käyttämätön pankkilimiitti).

#### Rahoitusvelkojen sopimusperusteiset rahavirrat

EUR tuhatta	2020	2021	2022 ->
Rahalaitoslainat	3 739	3 739	59 768
Vuokrasopimusvelat	9 123	5 857	22 140
Ostovelat	5 494		
<b>Yhteensä</b>	<b>18 357</b>	<b>9 596</b>	<b>81 908</b>

EUR tuhatta	2019	2020	2021 ->
Rahalaitoslainat	8 328	3 739	32 948
Vuokrasopimusvelat	5 337	9 123	27 997
Ostovelat	3 390		
<b>Yhteensä</b>	<b>17 055</b>	<b>12 863</b>	<b>60 945</b>

## 5.2. PÄÄOMARISKIEN HALLINTA

Sitowise-konsernin tavoitteena pääoman hallinnassa on varmistaa kyky jatkuvaan toimintaan, jotta pystytään antamaan osakkeenomistajille tuottoa ja kasvattamaan heidän sijoittamansa pääoman arvoa. Sitowise-konserni seuraa nettovelan suhdetta oikaistuun käyttökatteeseen.

Nettovelat lasketaan siten, että lyhyt- ja pitkäaikaisiin velkoihin sisällytyistä lainoista rahoituslaitoksilta vähennetään rahavarat. Tavoitteena oleva nettovelan suhde käyttökatteeseen on sidottu luottojärjestelyjen kovenanttiehtoihin.

Seuraavassa taulukossa esitetään Sitowise-konsernin nettovelka.

EUR tuhatta	2019	2018
Rahalaitoslainat	61 008	48 660
Rahavarat	-10 346	-9 280
<b>Nettovelka</b>	<b>50 662</b>	<b>39 381</b>

Nettovelka ei sisällä IFRS 16 leasingvelkaa

## 6. LOPETETUT TOIMINNOT

Sitowise-konserni osallistui ruoppausurakointihankkeeseen Liettuassa vuosina 2017–2019. Kyseinen projekti Klaipeda ei kuulunut Sitowise-konsernin ydinliiketoimintaan ja se on päättynyt keväällä 2019. Projekti Klaipeda raportoidaan tuloslaskelmassa lopetetuissa toiminnoissa ja vertailukauden luvut on oikaistu. Projekti Klaipeda on IFRS 5 -standardin mukaan "lopetettu toiminto".

Sitowise-konserni möi Sitowise AS tytäryhtiötään vuoden 2019 lopussa. Sitowise AS raportoidaan tuloslaskelmassa lopetetuissa toiminnoissa ja vertailukauden luvut ei ole oikaistu. Sitowise AS on IFRS 5 -standardin mukaan "myytäväksi luokiteltu".

Lopetettujen toimintojen tulos, sekä varat että velat on esitetty seuraavissa taulukoissa.

EUR tuhatta	2019	2018
Tuotot	3 694	2 717
Kulut	-4 842	-9 113
<b>Voitto ennen veroja</b>	<b>-1 148</b>	<b>-6 397</b>
Verot	0	0
<b>Tilikauden tulos lopetetuista toiminnoista</b>	<b>-1 148</b>	<b>-6 397</b>

EUR tuhatta	12/2019
Pitkäaikaiset varat	1
Myyntisaamiset ja muut saamiset	441
Rahavarat	108
Ostovelat ja muut velat	-410

## 7. MUUT LIITETIEDOT

### 7.1. KONSERNIRAKENNE

#### Laatimisperiaate

Konsernitiilin päätös sisältää emoyhtiön Sitowise Holding I Oy:n, sekä kaikki ne tytäryhtiöt, joissa emoyhtiöllä on määräysvalta raportointikauden päättämispäivänä. Sitowise Holding I Oy:llä on määräysvalta, kun se olemalla osallisena yhtiössä altistuu yhtiön muuttuvalle tuotolle tai on oikeutettu sen muuttuvaan tuottoon ja se pystyy vaikuttamaan tähän tuottoon käyttämällä yhtiötä koskevaa valtaansa. Hankitut tytäryhtiöt yhdistellään konsernitiilin päätökseen siitä hetkestä lähtien, kun Sitowise Holding I Oy on saanut määräysvallan. Luovutetut tytäryhtiöt yhdistellään siihen saakka, kun määräysvalta lakkaa.

Konsernin sisäiset liiketapahtumat, saamiset, velat ja realisoitumattomat katteet sekä sisäinen voitonjako eliminoidaan konsernitiilin päätöstä laadittaessa. Tilikauden voiton (tappion) jakautuminen määräysvallattomille omistajille esitetään laajan tuloslaskelman yhteydessä. Määräysvallattomien omistajien osuus omasta pääomasta esitetään omana eränään taseen omassa pääomassa.

Osakkuusyhtyritykset ovat yrityksiä, joissa konsernilla on huomattava vaikutusvalta. Konserni katsoo, että huomattava vaikutusvalta syntyy pääsääntöisesti silloin, kun konserni omistaa 20–50 prosenttia yrityksen äänivallasta tai kun konsernilla on muutoin huomattava vaikutusvalta, mutta ei määräysvaltaa. Osakkuusyhtiöt yhdistellään konsernitiilin päätökseen pääomaosuusmenetelmällä.

**Tilikauden päättyessä Sitowise Holding I Oy -konserni muodostui emoyhtiöstä Sitowise Holding I Oy ja seuraavista yhtiöistä:**

Yritys	Kotipaikka	Omistus 2019	Omistus 2018
Sitowise Holding II Oy	Espoo	100,0 %	100,0 %
Sitowise Oy	Espoo	100,0 %	100,0 %
Sito Rakennuttajat Oy	Espoo	100,0 %	100,0 %
Sito Liikkumispalvelut Oy	Espoo		100,0 % *)
Dimenteq Oy	Salon		100,0 % *)
Envimetria Oy	Lohja	100,0 % (*****)	
Helimäki Akustikot Oy	Helsinki	100,0 % (*****)	100,0 %
HS Tec Oy	Kangasala	100,0 % (**)	100,0 %
Insinööritoimisto LVI-Insinöörit Oy	Kuopio	100,0 % (***)	
Instaro Oy	Oulu		100,0 % *)
Kon-Ins Oy	Raisio	100,0 % (**)	100,0 %
Maapörssi Oy	Järvenpää	100,0 %	100,0 %
Saircon Oy	Vantaa	100,0 % (*****)	
Siltaexpertit Oy	Pornainen	100,0 % (***)	100,0 %
Sähkösuunnittelu Elbox Oy	Vantaa	100,0 %	
Wise Group Consulting Oy	Helsinki	100,0 % (****)	100,0 %
Yhtyneet Insinöörit Oy	Helsinki	100,0 % (***)	
AS DWG	Riika, Latvia	55,0 %	55,0 %
Byggnadstekniska Byrån AB	Tukholma, Ruotsi	100,0 %	
Karlsson Segelström Construct AB	Örebro, Ruotsi	100,0 %	
Segelström & Karlsson Bygg AB	Örebro, Ruotsi	100,0 %	
Sitowise AS	Oslo, Norja		94,6 % (*****)
Sitowise Consulting Oü	Tallinna, Viro	100,0 %	100,0 %
Sitowise Holding AB	Tukholma, Ruotsi	100,0 %	

\*) Yhtiöt fuusioituneet Sitowise Oy:öön 31.12.2018

\*\*\*) Yhtiöt fuusioituneet Sitowise Oy:öön 31.5.2019

\*\*\*\*\*) Yhtiöt fuusioituneet Sitowise Oy:öön 31.12.2019

\*\*\*\*\*) Ei yhdistetty konsernitiilin päätökseen, yhtiössä ei toimintaa, fuusioitiin 31.5.2020

\*\*\*\*\*) Sitowise Oy:n omistama osuus myytiin marraskuussa 2019

\*\*\*\*\*) Yhtiöt fuusioitiin Sitowise Oy:öön 31.5.2020

\*\*\*\*\*) Yhtiö fuusioitiin Sitowise Oy:öön 31.7.2020

## 7.2. TULOVEROT

### Laatimisperiaate

Sitowise-konsernin tulosvaikutteisesti kirjattu verokulu muodostuu kauden verotettavaan tuloon perustuvasta verosta, mahdollisista aikaisempien tilikausien veroista ja laskennallisesta verosta. Kauden verotettavaan tuloon perustuva vero lasketaan kunkin konserniin kuuluvan yhtiön paikallisen verolainsäädännön mukaisesti. Mikäli verot liittyvät muun laajan tuloksen eriin tai suoraan omaan pääomaan kirjattuihin liiketoimiin tai muihin tapahtumiin, tuloverot kirjataan kyseisiin eriin. Tilikauden vero lasketaan käyttäen verokantoja, jotka on hyväksytty raportointikauden päättymispäivään mennessä.

Laskennalliset verovelat ja -saamiset kirjataan pääsääntöisesti kaikista väliaikaisista eroista omaisuus- ja velkaerien verotuksellisten arvojen ja kirjanpitoarvojen välillä, sekä käyttämättömistä verotuksellisista tappioista ja hyvityksistä. Merkittävimmät väliaikaiset erot syntyvät aineellisista ja aineettomista hyödykkeistä, vahvistetuista verotuksellisista tappioista ja tytäryhtiöhankintojen käypien arvojen kohdennuksista. Laskennallisia verosaamisia kirjataan enintään siihen määrään asti kuin on todennäköistä, että tulevaisuudessa syntyy verotettavaa tuloa, jota vastaan väliaikainen ero voidaan hyödyntää. Raportointikauden päättymispäivänä arvioidaan laskennallisten verosaamisten kirjaamisedellytykset. Laskennalliset verovelat kirjataan täysimääräisinä. Laskennalliset verot kirjataan käyttäen verokantoja, jotka on raportointikauden päättymispäivään mennessä säädetty tai tosiasiallisesti hyväksytty.

### Merkittävät johdon harkintaan perustuvat ratkaisut

Sen ratkaiseminen, merkitäänkö laskennalliset verosaamiset taseeseen, edellyttää harkintaa. Laskennallisia verosaamisia kirjataan vain, kun niiden realisoituminen on todennäköisempää kuin realisoitumatta jääminen, minkä puolestaan määrää se, kertykö tulevaisuudessa riittävästi verotettavaa tuloa. Verotettavan tulon kertymistä koskevat oletukset perustuvat johdon arvioimiin vastaisiin rahavirtoihin. Nämä vastaisia rahavirtoja koskevat arviot puolestaan riippuvat arvioista, jotka koskevat mm. tulevan myynnin määrää, liiketoiminnan menoja, investointeja ja muita liiketoiminnan tuloksellisuuteen liittyviä eriä. Näihin arvioihin ja oletuksiin liittyy riskejä ja epävarmuutta, ja näin ollen on mahdollista, että olosuhteissa tapahtuvat muutokset aiheuttavat muutoksia odotuksiin, ja

tämä voi puolestaan vaikuttaa taseeseen merkittyihin laskennallisiin verosaamisiin samoin kuin mahdollisiin vielä kirjaamattomiin muihin verotuksellisiin tappioihin ja väliaikaisiin eroihin. Sitowise-konsernin kyky kerryttää verotettavaa tuloa riippuu myös yleisistä talousteen, rahoitukseen, kilpailukykyyn, lainsäädäntöön ja sääntelyyn liittyvistä tekijöistä, jotka eivät ole sen omassa määräysvallassa. Jos Sitowise-konsernin verotettava tulo on tulevaisuudessa pienempi kuin mitä johto on ennakoanut kirjattavia laskennallisia verosaamisia määritettäessä, saamisten arvo alentuu tai ne käyvät kokonaan arvottomiksi. Tällöin taseeseen merkityt määrät voidaan mahdollisesti joutua peruuttamaan tulosvaikutteisesti. Olosuhteiden muutokset voivat myös johtaa laskennallisten verosaamisten kirjaamiseen sellaisista vahvistetuista tappioista, joista tällä hetkellä ei ole merkitty saamisia.

EUR tuhatta	2019	2018
Tilikauden verotettavaan tuloon perustuva vero	-1 721	-1 655
Aiempiä tilikausia koskevat oikaisut	1	9
Laskennallisten verojen muutos	1 275	33
<b>Yhteensä</b>	<b>-445</b>	<b>-1 613</b>

### Verokulun ja kotimaan 20 % verokannalla laskettujen verojen välinen täsmäytyslaskelma

EUR tuhatta	2019	2018
Tulos ennen veroja	8 074	11 126
Vero laskettuna kotimaan verokannalla 20 %	-1 615	-2 225
Aiempiä tilikausia koskevat oikaisut	1	9
Ulkomaisten tytäryritysten poikkeavat verokannat	-19	-3
Verovapaat tulot ja vähennyskelvottomat kulut	444	215
Vahvistettu tappio	642	0
Muut erät	101	391
<b>Verot tuloslaskelmassa</b>	<b>-445</b>	<b>-1 613</b>

EUR tuhatta	1.1.2019	Kirjattu tuloslaskelmaan	Kirjattu omaan pääomaan	31.12.2019
Rahoituksen erät				0
Kirjanpidon ja verotuksen poistojen ero	44	56		101
Muut erät	137	1 224		1 361
<b>Laskennalliset verosaamiset yhteensä</b>	<b>181</b>	<b>1 280</b>	<b>0</b>	<b>1 461</b>
Rahoituksen erät	173	20		193
Kirjanpidon ja verotuksen poistojen ero				0
Muut erät	-1	1 065		1 064
<b>Laskennallisten verovelat yhteensä</b>	<b>172</b>	<b>1 085</b>	<b>0</b>	<b>1 257</b>

Laskennalliset verosaamiset, muut erät, sisältää Sito Rakennuttajat Oy:n vahvistetusta tappiosta johtuva laskennallinen verosaaminen 1,2 miljoonaa euroa.

Laskennalliset verovelat, muut erät, sisältää tilikauden aikana tehdyt grityskapoista tulleet laskennallisia verovelkoja 1,1 miljoonaa euroa.

EUR tuhatta	1.1.2018	Kirjattu tuloslaskelmaan	Kirjattu omaan pääomaan	31.12.2018
Rahoituksen erät				0
Kirjanpidon ja verotuksen poistojen ero		44		44
Muut erät	159	-22		137
<b>Laskennalliset verosaamiset yhteensä</b>	<b>159</b>	<b>22</b>	<b>0</b>	<b>181</b>
Rahoituksen erät	184	-11		173
Kirjanpidon ja verotuksen poistojen ero				0
Muut erät		-1		-1
<b>Laskennallisten verovelat yhteensä</b>	<b>184</b>	<b>-12</b>	<b>0</b>	<b>172</b>

### 7.3. LÄHIPIIRITAPAHTUMAT

#### Laatimisperiaate

Osapuolten katsotaan kuuluvan toistensa lähipiiriin, jos toinen osapuoli pystyy käyttämään toiseen nähden määräysvaltaa tai yhteistä määräysvaltaa tai huomattavaa vaikutusvaltaa sen taloutta ja liiketoimintaa koskevassa päätöksenteossa.

Sitowise-konsernin lähipiiriin kuuluvat merkittävät osakkeenomistajat, emoyritys, tytäryritykset ja johtoon kuuluvat avainhenkilöt. Johtoon kuuluviin avainhenkilöihin luetaan hallituksen jäsenet, toimitusjohtaja ja konsernin johtoryhmän jäsenet, sekä heidän läheiset perheenjäsenensä.

Intera Fund III Ky omistaa 37,0 % Sitowise Holding I Oy:n osakkeista. Omistusosuus lasketaan A1 ja A2 osakesarjoista.

Lähipiiritapahtumina on esitetty sellaiset liiketoimet lähipiirin kanssa, jotka eivät eliminoidu konsernitilinpäätöksessä.

EUR tuhatta	2019	2018
<b>Osakkuusyhtiö</b>		
Tuotot		
Kulut		
Saamiset	1 095	1 095
Velat		
<b>Muu lähipiiri</b>		
Tuotot		
Kulut	-173	-58
Saamiset		
Velat	4	

Muu lähipiiri sisältää hallituksen ja johdon kuuluvien avainhenkilöiden sekä heidän perheenjäsenien, tai heidän määräysvallassaan olevien yhtiöiden tekemät transaktiot konserniyhtiöiden kanssa.

#### 7.3.1. Palkitseminen ja johdon omistukset

Hallituksen jäsenien palkitsemisesta päättää yhtiökokous. Syyskuusta 2019 alkaen hallituksen puheenjohtajan palkkio on 3 500 euroa kuukaudessa ja muiden varsinaisten jäsenien (pois lukien Intera Partnersien edustajien) palkkiot ovat 950 euroa kuukaudessa.

Toimitusjohtajan ja konsernin johtoryhmän jäsenien palkitseminen muodostuu kokonaispalkasta (sisältäen rahapalkan ja mahdolliset luontoisedut kuten tavanomaisen autoedun ja matkapuhelinedun) sekä lyhyen aikavälin kannustimesta, joista päättää yhtiön hallitus. Lyhyen aikavälin kannustimen muodostavat vuosittainen tulospalkkio (bonus). Sitowise-konserni ei ole ottanut toimitusjohtajalle tai ylimmän johdon jäsenille lisäläkevuokuuksia. Hallitus vahvistaa vuosittain ehdot ja palkitsemiskriteerit, joiden perusteella konsernin johtoryhmän tulospalkkiot maksetaan. Mahdollinen tulospalkkio perustuu asetettujen taloudellisten tavoitteiden, kuten käyttökattavuuteen ja muiden siihen vaikuttavien tavoitteiden saavuttamiseen joko konsernin ja/tai kyseisen liiketoimintayksikön tasolla. Näiden lisäksi konsernin johtoryhmän jäsenillä voi olla henkilökohtaisia tai tiimitavoitteita.

EUR tuhatta	2019	2018
Hallituksen palkkiot	56	63
Toimitusjohtajien palkat ja palkkiot luontoisetuineen	457	204
Johtoryhmän palkat ja palkkiot luontoisetuineen	1 080	975
<b>Johdon palkat ja palkkiot yhteensä</b>	<b>1 593</b>	<b>1 242</b>

2019 aikana toimitusjohtaja vaihtui ja molempien palkat ja palkkiot on raportoitu taulukossa. Palkka ja palkkiot ovat maksuperusteisia.

Toimitusjohtajan eläkeikä on 64 vuotta ja kuusi kuukautta. Toimitusjohtajan irtisanomisaika on molemmin puolin kuusi kuukautta. Irtisanomisaajan palkan lisäksi toimitusjohtajalla ei ole oikeutta erilliseen irtisanomiskorvaukseen irtisanoessaan itsensä. Yhtiön irtisanoessaan toimitusjohtajan muun kuin toimitusjohtajan vakavan väärinkäytöksen, rikoksen tai vastaavan syyn perusteella, toimitusjohtaja on yllä esitetyn kuuden kuukauden irtisanomisaajan palkan lisäksi oikeutettu maksimissaan kuuden kuukauden rahapalkkaa vastaavaan korvaukseen edellyttäen, että toimitusjohtaja ei kyseisenä aikana ole ryhtynyt työ- tai toimisuhteeseen kolmannen osapuolen kanssa.

Hallituksen ja johtoryhmän omistus	kpl	Osuus % osakkeista
Hallitus *)	9 109	0,7 %
Toimitusjohtaja	10 998	0,9 %
Muu johtoryhmä	41 572	3,3 %
<b>Yhteensä</b>	<b>1 273 178</b>	<b>100 %</b>

\*) Sisältää suora omistus ja/tai yhtiön kautta.

Osa hallituksen jäsenistä ovat Intera Partnersin palveluksessa. Intera Partnersin hallinnoima Intera Fund III Ky osuus osakkeista oli 37 % vuoden 2019 lopussa.

### 7.3.2. Osakeperusteinen kannustinjärjestelmä

Kesäkuussa 2019 Sitowise-konsernin hallitus päätti osakkeenomistajien antaman valtuutuksensa perusteella Sitowise-konsernin toimitusjohtajalle suunnatusta osakeperusteisesta kannustinjärjestelmästä. Osakeperusteinen kannustinjärjestelmä on osa yhtiön toimitusjohtajan palkitsemisohjelmaa ja sen tavoitteena on tukea yhtiön strategian toteuttamista, yhtenäistää toimitusjohtajan ja yhtiön osakkeenomistajien tavoitteet yhtiön arvon kasvattamiseksi ja yhtiön suorituksen parantamiseksi.

Osakepohjaisen kannustinjärjestelmän katsotaan kuuluvan IFRS 2 Osakeperusteiset maksut -standardin soveltamisalaan. Järjestelyn optio-oikeudet arvostetaan käypään arvoon niiden myöntämisaika-kohtana ja kirjataan kuluksi tulosvaikutteisesti tasaerinä oikeuden syntymisaikajakson kuluessa. Optioiden myöntämishetkellä määritetty kulu perustuu konsernin arvioon niiden optioiden määrästä, joihin oletetaan syntyvän oikeus oikeuden syntymisaikajakson lopussa. Käypä arvo on määritetty Black-Scholes-Merton -hinnoittelumallia käyttäen. Konserni päivittää oletuksen lopullisesta optioiden määrästä jokaisena raportointikauden päättymispäivänä. Arvioiden muutokset käsitellään tulosvaikutteisesti.

Toimitusjohtajalla on oikeus merkitä Sitowise Holding I Oy:n A2-sarjan osakkeita 7 692 kappaletta. Osakkeiden merkintäaika alkaa optio-oikeuksien antamispäivästä ja on voimassa toistaiseksi. Jokainen optio-oikeus oikeuttaa sen haltijan merkitsemään yhden yhtiön uuden A2-osakkeen. Osakkeiden merkintähinta on 52 euroa A2-osakkeelta. Vuoden 2019 Sitowise-konsernin tuloslaskelmaan on kirjattu tähän liittyvää kuluja 34 tuhatta euroa.

## 7.4. TILINPÄÄTÖSPÄIVÄN JÄLKEISET OLENNAISET TAPAHTUMAT

Helmiukuussa FM Minttu Vilander aloitti Sitowisen viestintäjohtajana ja johtoryhmän jäsenenä.

Sitowise Oy:n 100 % omistama tytäryhtiö Sito Rakennuttajat Oy:n kokonaisjakautuminen rekisteröitiin 30.6.2020.

Sitowise Oy:n 100 % omistamat tytäryhtiöt Envimetria Oy:n, Helimäki Akustikot Oy:n ja Wise Group Consulting Oy:n sulautuivat Sitowise Oy:ön 31.5.2020.

Sitowise Oy:n 100 % omistama tytäryhtiö Saircon Oy:n sulautui Sitowise Oy:ön 31.7.2020.

Sitowise Oy osti heinäkuussa jyväskenyläläisen IT-yritys Ficonic Solutions Oy:n koko osakekannan.

Elokuussa Sitowise Oy möi teleliiketoimintansa Rejlersille. Tele-yksikkö on ollut osa Sitowisen Hankejohtamisen liiketoimintaa, jota yrityskaupan myötä organisoidaan uudelleen. Muutoksessa Sitowisen talorakennuttaminen siirtyy osaksi Talo-liiketoimintaa ja infrarakennuttaminen sekä kiertotalous ja hankehallinta ovat jatkossa osa Infra-liiketoimintaa.

Covid-19 vaikutus Sitowise-konserniin on kuvattu toimintakertomuksessa, tulevaisuuden näkymissä.

## 8. IFRS-STANDARDIEN KÄYTTÖÖNOTTO

IFRS-tilinpäätös on Sitowise -konsernin ensimmäinen konserniliinpäätös, joka on laadittu noudattaen 31.12.2019 voimassa olleita EU:n hyväksymiä kansainvälisiä tilinpäätösstandardeja (International Financial Reporting Standards, IFRS). IFRS-standardien siirtymispäivä oli 1.1.2018. Konserni sovelsi IFRS-siirtymässä IFRS 1 Ensimmäinen IFRS-standardien käyttöönotto -standardia. Lisäksi konserni sovelsi IFRS 16 Vuokrasopimukset -standardia 1.1.2018 alkaen.

Konsernin tilinpäätös on aikaisemmin laadittu suomalaisen tilinpäätösnormiston (Finnish Accounting Standards, FAS) mukaisesti.

Seuraavassa esitetään IFRS-standardien käyttöönotosta aiheutuvat vaikutukset suomalaisen tilinpäätösnormiston (FAS) mukaiseen raportoituun konsernin tuloslaskelmaan tilikaudelta 1.1.–31.12.2018 sekä konsernin taseeseen IFRS-standardeihin siirtymispäivänä 1.1.2018 sekä 31.12.2018.

Tuloksen täsmäytyslaskelma 1.1.–31.12.2018 EUR tuhatta	FY 2018 FAS	Vuokra- sopimukset	Lopetetut toiminnot	Hankinnat	Muut oikaisut	FY 2018 IFRS
Liikevaihto	128 611	0	-223	0	-2 696	125 693
Liiketoiminnan muut tuotot	1 020	0	0	0	0	1 020
Materiaalit ja palvelut	-17 667	0	2 051	0	2 696	-12 921
Henkilöstökulut	-80 150	0	272	0	-18	-79 896
Liiketoiminnan muut kulut	-21 130	4 551	1 762	-134	116	-14 834
Osuus osakkuusyhtiöiden tuloksista	393	0	0	0	0	393
Poistot ja arvonalentumiset	-11 050	-4 316	0	9 182	0	-6 184
<b>Liikevoitto</b>	<b>28</b>	<b>235</b>	<b>3 862</b>	<b>9 048</b>	<b>98</b>	<b>13 271</b>
Rahoitustuotot	48	0	0	0	0	48
Rahoituskulut	-5 162	-455	2 618	0	806	-2 193
<b>Tulos ennen veroja</b>	<b>-5 086</b>	<b>-221</b>	<b>6 480</b>	<b>9 048</b>	<b>904</b>	<b>11 126</b>
Tuloverot	-1 645	44	0	1	-12	-1 613
<b>Tilikauden tulos jatkuvista toiminnoista</b>	<b>-6 731</b>	<b>-177</b>	<b>6 480</b>	<b>9 049</b>	<b>892</b>	<b>9 513</b>

**Lopetetut liiketoimet**

Tilikauden tulos lopetetuista toiminnoista	0	0	-6 480	0	0	-6 480
--	---	---	--------	---	---	--------

<b>Tilikauden tulos</b>	<b>-6 731</b>	<b>-177</b>	<b>0</b>	<b>9 049</b>	<b>892</b>	<b>3 033</b>
-------------------------	---------------	-------------	----------	--------------	------------	--------------

Tuloksen täsmäytyslaskelma 1.1.–31.12.2019 EUR tuhatta	FY 2019 FAS	Vuokra- sopimukset	Lopetetut toiminnot	Hankinnat	Muut oikaisut	FY 2019 IFRS
Liikevaihto	147 990	0	-3 694	0	-1 280	143 016
Liiketoiminnan muut tuotot	560	252	0	0	0	813
Materiaalit ja palvelut	-17 658	0	2 980	0	1 280	-13 398
Henkilöstökulut	-92 637	0	1 200	0	-255	-91 692
Liiketoiminnan muut kulut	-25 210	5 168	1 244	-789	-132	-19 719
Osuus osakkuusyhtiöiden tuloksista	0	0	0	0	0	0
Poistot ja arvonalentumiset	-13 311	-5 197	-725	10 556	0	-8 677
<b>Liikevoitto</b>	<b>-265</b>	<b>223</b>	<b>1 004</b>	<b>9 767</b>	<b>-386</b>	<b>10 344</b>
Rahoitustuotot	44	0	0	0	433	477
Rahoituskulut	-3 204	-505	0	0	962	-2 747
<b>Tulos ennen veroja</b>	<b>-3 425</b>	<b>-281</b>	<b>1 004</b>	<b>9 767</b>	<b>1 009</b>	<b>8 074</b>
Tuloverot	-572	56	0	64	6	-445
<b>Tilikauden tulos jatkuvista toiminnoista</b>	<b>-3 997</b>	<b>-225</b>	<b>1 004</b>	<b>9 831</b>	<b>1 015</b>	<b>7 628</b>

**Lopetetut liiketoimet**

Tilikauden tulos lopetetuista toiminnoista	0	0	-1 012	0	0	-1 012
--	---	---	--------	---	---	--------

<b>Tilikauden tulos</b>	<b>-3 997</b>	<b>-225</b>	<b>-8</b>	<b>9 831</b>	<b>1 015</b>	<b>6 617</b>
-------------------------	---------------	-------------	-----------	--------------	--------------	--------------

Taseen täsmäytyslaskelma 1.1.2018 EUR tuhatta	1.1.2018 FAS	Vuokra- sopimukset	Lopetetut toiminnot	Hankinnat	Muut oikaisut	1.1.2018 IFRS
<b>Varat</b>						
Liikearvo	67 521	0	0	0	0	67 521
Muut aineettomat hyödykkeet	1 923	0	0	0	-627	1 296
Aineelliset hyödykkeet	2 264	15 477	0	0	627	18 368
Osuudet osakkuusyrityksissä	1 331	0	0	0	0	1 331
Muut osakkeet, osuudet ja saamiset	744	0	0	0	0	744
Laskennalliset verosaamiset	0	0	0	0	159	159
Muut saamiset	2	0	0	0	0	2
<b>Pitkäaikaiset varat yhteensä</b>	<b>73 785</b>	<b>15 477</b>	<b>0</b>	<b>0</b>	<b>159</b>	<b>89 421</b>
Myyntisaamiset ja muut saamiset	30 358	0	0	0	-794	29 563
Rahavarat	1 681	0	0	0	0	1 681
<b>Lyhytaikaiset varat yhteensä</b>	<b>32 038</b>	<b>0</b>	<b>0</b>	<b>0</b>	<b>-794</b>	<b>31 244</b>
<b>Varat yhteensä</b>	<b>105 824</b>	<b>15 477</b>	<b>0</b>	<b>0</b>	<b>-635</b>	<b>120 666</b>

EUR tuhatta	1.1.2018 FAS	Vuokra- sopimukset	Lopetetut toiminnot	Hankinnat	Muut oikaisut	1.1.2018 IFRS
<b>Oma pääoma ja velat</b>						
Osakepääoma	3	0	0	0	0	3
Sijoitetun vapaan oman pääoman rahasto	30 119	0	0	0	0	30 119
Oman pääoman ehtoiset pääomalainat	14 145	0	0	0	0	14 145
Kertyneet voitot	-2 497	0	0	0	748	-1 748
<b>Emoyhtiön omistajille kuuluva oma pääoma</b>	<b>41 770</b>	<b>0</b>	<b>0</b>	<b>0</b>	<b>748</b>	<b>42 519</b>
<b>Määräysvallattomien omistajien osuus</b>	<b>0</b>	<b>0</b>	<b>0</b>	<b>0</b>	<b>0</b>	<b>0</b>
Laskennalliset verovelat	0	0	0	0	184	184
Rahoitusvelat	33 594	11 466	0	0	-864	44 196
Muut velat	22	0	0	0	0	22
<b>Pitkäaikaiset velat yhteensä</b>	<b>33 617</b>	<b>11 466</b>	<b>0</b>	<b>0</b>	<b>-681</b>	<b>44 402</b>
Sopimukseen perustuvat velat						
Tuloverovelat	375	0	0	0	0	375
Rahoitusvelat	3 325	4 012	0	0	-54	7 282
Ostovelat ja muut velat	26 737	0	0	0	-649	26 088
<b>Lyhytaikaiset velat yhteensä</b>	<b>30 437</b>	<b>4 012</b>	<b>0</b>	<b>0</b>	<b>-703</b>	<b>33 745</b>
<b>Oma pääoma ja velat yhteensä</b>	<b>105 824</b>	<b>15 477</b>	<b>0</b>	<b>0</b>	<b>-635</b>	<b>120 666</b>



Taseen täsmäytyslaskelma 31.12.2018 EUR tuhatta	31.12.2018 FAS	Vuokra- sopimukset	Lopetetut toiminnot	Hankinnat	Muut oikaisut	31.12.2018 IFRS
<b>Varat</b>						
Liikearvo	70 318	0	0	8 821	0	79 139
Muut aineettomat hyödykkeet	2 200	0	0	227	-548	1 879
Aineelliset hyödykkeet	2 379	14 640	0	0	548	17 566
Osuudet osakkuusyrityksissä	0	0	0	0	0	0
Muut osakkeet, osuudet ja saamiset	823	0	0	0	0	823
Laskennalliset verosaamiset	1	44	0	0	136	181
<b>Pitkäaikaiset varat yhteensä</b>	<b>75 721</b>	<b>14 684</b>	<b>0</b>	<b>9 048</b>	<b>136</b>	<b>99 589</b>
Myyntisaamiset ja muut saamiset	37 999	0	0	0	-3 871	34 127
Rahavarat	9 280	0	0	0	0	9 280
<b>Lyhytaikaiset varat yhteensä</b>	<b>47 278</b>	<b>0</b>	<b>0</b>	<b>0</b>	<b>-3 871</b>	<b>43 407</b>
<b>Varat yhteensä</b>	<b>122 999</b>	<b>14 684</b>	<b>0</b>	<b>9 048</b>	<b>-3 736</b>	<b>142 996</b>

EUR tuhatta	31.12.2018 FAS	Vuokra- sopimukset	Lopetetut toiminnot	Hankinnat	Muut oikaisut	31.12.2018 IFRS
<b>Oma pääoma ja velat</b>						
Osakepääoma	3	0	0	0	0	3
Sijoitetun vapaan oman pääoman rahasto	32 610	0	0	0	0	32 610
Oman pääoman ehtoiset pääomalainat	14 145	0	0	0	0	14 145
Kertyneet voitot	-11 654	-177	0	9 049	1 658	-1 124
<b>Emoyhtiön omistajille kuuluva oma pääoma</b>	<b>35 104</b>	<b>-177</b>	<b>0</b>	<b>9 049</b>	<b>1 658</b>	<b>45 634</b>
<b>Määräysvallattomien omistajien osuus</b>	<b>164</b>	<b>0</b>	<b>0</b>	<b>0</b>	<b>0</b>	<b>164</b>
Laskennalliset verovelat	0	0	0	-1	173	172
Rahoitusvelat	41 608	10 264	0	0	-966	50 906
Muut velat	3 233	0	0	0	-3 193	40
<b>Pitkäaikaiset velat yhteensä</b>	<b>44 841</b>	<b>10 264</b>	<b>0</b>	<b>-1</b>	<b>-3 986</b>	<b>51 118</b>
Tuloverovelat	1 009	0	0	0	0	1 009
Rahoitusvelat	7 917	4 596	0	0	102	12 614
Ostovelat ja muut velat	33 965	0	0	0	-1 509	32 456
<b>Lyhytaikaiset velat yhteensä</b>	<b>42 891</b>	<b>4 596</b>	<b>0</b>	<b>0</b>	<b>-1 408</b>	<b>46 080</b>
<b>Oma pääoma ja velat yhteensä</b>	<b>122 999</b>	<b>14 684</b>	<b>0</b>	<b>9 048</b>	<b>-3 736</b>	<b>142 997</b>

Taseen täsmäytyslaskelma 31.12.2019 EUR tuhatta	31.12.2019 FAS	Vuokra- sopimukset	Lopetetut toiminnot	Hankinnat	Muut oikaisut	31.12.2019 IFRS
<b>Varat</b>						
Liikearvo	85 356	0	0	16 377	0	101 733
Muut aineettomat hyödykkeet	2 127	0	0	2 301	-467	3 961
Aineelliset hyödykkeet	3 145	24 171	0	0	467	27 783
Osuudet osakkuusyrityksissä	0	0	0	0	0	0
Muut osakkeet, osuudet ja saamiset	1 252	0	0	0	0	1 252
Laskennalliset verosaamiset	1 199	101	0	0	162	1 461
<b>Pitkäaikaiset varat yhteensä</b>	<b>93 078</b>	<b>24 271</b>	<b>0</b>	<b>18 679</b>	<b>162</b>	<b>136 190</b>
Myyntisaamiset ja muut saamiset	42 988	0	0	0	-810	42 179
Rahavarat	10 346	0	0	0	0	10 346
<b>Lyhytaikaiset varat yhteensä</b>	<b>53 334</b>	<b>0</b>	<b>0</b>	<b>0</b>	<b>-810</b>	<b>52 524</b>
<b>Varat yhteensä</b>	<b>146 412</b>	<b>24 271</b>	<b>0</b>	<b>18 679</b>	<b>-648</b>	<b>188 714</b>

EUR tuhatta	31.12.2019 FAS	Vuokra- sopimukset	Lopetetut toiminnot	Hankinnat	Muut oikaisut	31.12.2019 IFRS
<b>Oma pääoma ja velat</b>						
Osakepääoma	3	0	0	0	0	3
Sijoitetun vapaan oman pääoman rahasto	40 471	0	0	0	0	40 471
Oman pääoman ehtoiset pääomalainat	14 145	0	0	0	0	14 145
Kertyneet voitot	-19 180	-401	0	18 873	2 927	2 218
<b>Emoyhtiön omistajille kuuluva oma pääoma</b>	<b>35 438</b>	<b>-401</b>	<b>0</b>	<b>18 873</b>	<b>2 927</b>	<b>56 837</b>
<b>Määräysvallattomien omistajien osuus</b>	<b>291</b>	<b>0</b>	<b>0</b>	<b>0</b>	<b>0</b>	<b>291</b>
Laskennalliset verovelat	489	0	0	575	193	1 257
Rahoitusvelat	58 228	20 177	0	0	-604	77 802
Muut velat	771	0	0	-769	0	2
<b>Pitkäaikaiset velat yhteensä</b>	<b>59 488</b>	<b>20 177</b>	<b>0</b>	<b>-194</b>	<b>-411</b>	<b>79 061</b>
Sopimukseen perustuvat velat						
Tuloverovelat	842	0	0	0	0	842
Rahoitusvelat	3 745	4 495	0	0	-362	7 879
Ostovelat ja muut velat	46 608	0	0	0	-2 802	43 805
<b>Lyhytaikaiset velat yhteensä</b>	<b>51 195</b>	<b>4 495</b>	<b>0</b>	<b>0</b>	<b>-3 164</b>	<b>52 526</b>
<b>Oma pääoma ja velat yhteensä</b>	<b>146 412</b>	<b>24 271</b>	<b>0</b>	<b>18 679</b>	<b>-648</b>	<b>188 714</b>

EUR tuhatta	1.1.2018	31.12.2018	31.12.2019
FAS kertyneet voittovarot	-2 497	-11 654	-19 180
IFRS 16	0	-177	-401
IFRS 3	0	9 049	18 873
Muut standardit	744	1 664	2 810
<b>IFRS kertyneet voittovarot</b>	<b>-1 752</b>	<b>-1 118</b>	<b>2 101</b>

Sitowise-konsernin rahavarat olivat 10 346 tuhatta euroa (31.12.2019) ja 9 280 tuhatta euroa (31.12.2018). IFRS siirtyminen ei vaikuttanut Sitowise-konsernin rahavaroihin. Merkittävimmät erot rahavirtalaskelmissa liittyvät vuokrasopimusvelkojen esittämistapaan.

### 8.1. VUOKRASOPIMUKSET

Sitowise-konserni on ottanut käyttöön uuden IFRS 16 -standardin 1.1.2018 soveltaen yksinkertaistettua takautuvaa menettelytapaa ja kirjannut sen mukaisesti vuokrasopimukset käyttöomaisuuseräksi ja vuokrasopimusvelaksi taseelle, josta ne tullaan kirjaamaan kuluksi poistoina ja rahoituskuluina vuokra-aikana.

Sitowise-konsernin FAS-tilinpäätöksessä vuokrat on kirjattu kuluksi tulosvaikutteisesti vuokra-ajan kuluessa. Vuokrasopimuksista syntyvät vuokravastuut on esitetty taseen ulkopuolisina vastuina liitetiedoissa.

IFRS tilinpäätökseen on 1.1.2018 kirjattu vuokrasopimuksiin liittyen samansuuruisen lisäys käyttöomaisuuseränä sekä vuokrasopimusvelkana. Konsernin tuloslaskelmassa aikaisemmin FAS:in mukaan liiketoiminnan muissa kuluissa esitetyt vuokramaksut jaetaan vuokrasopimusvelan lyhennykseksi ja korkokuluksi. Lisäksi IFRS-tuloslaskelmaan kirjataan poistot käyttöoikeusomaisuuseristä. Sitowise-konserniin on kirjattu vuonna 2018 vuokrasopimuskirjauksiin liittyen laskennallinen verosaaminen. Sitowise-konserni soveltaa käytännön helpotuksia lyhytaikaisiin ja arvoltaan vähäisiä kohteita koskeviin vuokrasopimuksiin, joiden vuokramaksut kirjataan kuluiksi liiketoiminnan muihin kuluihin vuokra-ajan kuluessa.

### 8.2. LOPETETUT LIIKETOIMET

Vuosien 2017–2019 aikana konserni osallistui tytäryhtiönsä Sito Rakennuttajat Oy:n kautta, ruoppausurakointihankkeeseen Liettuassa. Kyseinen projekti ei kuulunut konsernin ydinliiketoimintaan ja se on päättynyt keväällä 2019. IFRS-standardien mukaisesti lopetetut toiminnot esitetään erillään jatkuvista toiminnoista.

### 8.3. LIIKEARVO JA YRITYSKAUPAT

Sitowise-konserni on valinnut IFRS 3 -standardin käyttöönottopäiväksi 1.1.2018, josta lähtien tehdyt liiketoimintojen yhdistämiset on käsitelty IFRS 3 -standardin mukaisesti. IFRS-siirtymän yhteydessä Sitowise-konserni on soveltanut ensilaatijan helpotusta, jonka perusteella IFRS 3 Liiketoimintojen yhdistäminen -standardia ei ole

sovellettu takautuvasti hankintoihin, jotka ovat toteutuneet ennen 1.1.2018.

IFRS 3 -standardin käyttöönottopäivänä 1.1.2018 konsernin FAS-taseeseen sisältyi liikearvoa 67 521 tuhatta euroa liiketoimintojen yhdistämisistä. Näiden yrityskauppojen luokittelua tai tilinpäätöskäsitteilyä ei ole oikaistu konsernin avaavaa IFRS-tasetta laadittaessa. Liikearvo vastaa aiemman tilinpäätösnormiston mukaista kirjanpitoarvoa, jota on käytetty IFRS-standardien mukaisena oletushankintamenona.

IFRS-standardien mukaan yrityskaupat käsitellään hankintamenotelmällä. Liikearvoista ei kirjata poistoja, vaan ne testataan vuosittain mahdollisen arvonalentumisen varalta. Tämän johdosta FAS-tilinpäätöksessä kirjatut liikearvopoistot 1.1.–31.12.2018 yhteensä 9,2 milj. euroa on peruttu ja palautettu osaksi liikearvoa. Liikearvolle on tehty arvonalentumistestaus ei osoittanut liikearvon arvon alentuneen. IFRS:n mukaan hankintaan liittyvät menot kirjataan kuluksi tuloslaskelmaan silloin, kuin ne syntyvät ja ne esitetään tuloslaskelmassa liiketoiminnan muina kuluina.

Seuraavat IFRS:n mukaiset oikaisut on kirjattu FAS-liikearvoon 1.1.2018 ja 31.12.2018:

EUR tuhatta	1.1.2018	31.12.2018
FAS-liikearvo	67 521	70 318
Liikearvon FAS-poistojen palautus		9 190
Kuluksi kirjatut hankintoihin liittyvät menot		-134
Kirjatut asiakassuhteet ja teknologia hankinnoista		-235
<b>IFRS-liikearvo</b>	<b>67 521</b>	<b>79 139</b>

Sitowise-konserni kirjasi 235 tuhatta euroa asiakassuhteita ja teknologiaa DWG:n ja Dimenteq: hankinnoista. Näiden aineettomien hyödykkeiden poisto aika on viisi vuotta.

EUR tuhatta	1.1.2018	31.12.2018
Kirjatut asiakassuhteet ja teknologia hankinnoista		235
Suunnitelman mukaiset poistot		-8
<b>IFRS-liikearvo</b>	<b>0</b>	<b>227</b>

Dimenteq:n hankinnan yhteydessä Sitowise-konserni kirjasi teknologiaan liittyvää laskennallista verovelkaa 0,1 tuhatta euroa. DWG:n hankinnan yhteydessä Sitowise-konserni ei kirjannut laskennallista verovelkaa koska Latviassa yhteisöveroa ei ole.

## 8.4. MUUT OIKAISUT

### 8.4.1. Efektiivinen korko

Sitowise-konsernillä oli rahalaitoslainoja 1.1.2018 36 001 tuhatta euroa ja 31.12.2018 48 660 tuhatta euroa. Sitowise-konserni teki useita lisäyksiä pankkisopimukseensa ja nosti vuoden aikana uusia lainoja näiden sopimuslisäyksiä kautta. Varat käytettiin yrityskauppojen rahoittamiseen.

Rahoituslaitoksilta otettuihin lainoihin liittyi transaktiomenoja, jotka FAS-tilinpäätöksessä kirjattiin kuluksi lainan nostohetkellä. IFRS-standardia sovellettaessa lainat kirjataan alun perin käypään arvoon transaktiomenoilla vähennettynä. Lainoihin liittyvät transaktiomenot jaksotetaan laina-ajalle efektiivisen koron menetelmällä. Sitowise-konserni kirjasi transaktiomenoja efektiivisen koron menetelmään liittyen IFRS-taseessa korollisten lainojen vähennykseksi ja laskennallisella verolla oikaistuna kertyneiden voittovarojen lisäykseksi. 2018 tilikauden aikana tehdyn oikaisun vaikutus tilikauden tulokseen oli -43 tuhatta euroa.

### 8.4.2. Vuokrahuoneistojen muutos- ja perusparannustyöt

Vuokratiloihin tehty muutos- ja perusparannustyöt on FAS:ssa luokiteltu muihin pitkävaikutteisiin menoihin. IFRS-standardien mukaisesti vuokrahuoneistojen muutos- ja perusparannustyöt, 627 tuhatta euroa 1.1.2018, 548 tuhatta euroa 31.12.2018 luokiteltiin aineettomien hyödykkeiden sijaan aineelliseksi hyödykkeiksi.

### 8.4.3. Oman pääoman ehtoiset pääomalainat

Sitowise-konsernille myönnettyt pääomalainat ovat yhteensä 14 145 tuhatta euroa. Laina täyttää OYL 12 luvussa säädetyt edellytykset pääomalainalle. Pääomalainoista on FAS:ssa kirjattu tuloslaskelmaan korkokulua ja taseella korkovelkoihin. IFRS-standardien mukaisesti nämä korkokulut ja korkovelat on poistettu taseelta, koska hallitus ei ole tehnyt päätöksen korkojen kirjaamisesta tai maksamisesta. 1.1.2018 pääomalainojen korkovelkoja oikaistiin 649 tuhatta euroa ja 31.12.2018 1 509 tuhatta euroa.

### 8.4.4. Odotettavissa olevia luottotappioita (ECL)

Sitowise-konserni kirjaa odotettavissa olevia luottotappioita (Expected Credit Losses, ECL) varten tappiota koskevan vähennyserän myyntisaamisista.

Myyntisaamisiin liittyvät tappiota koskevat vähennyserät arvostetaan aina määrään, joka vastaa koko voimassaoloajalta odotettavissa olevia luottotappioita. Kyseinen vähennyserä on kirjattu kertyneisiin voittovarioihin 1.1.2018 ja muutos kaudella 1.1.–31.12.2018 tilikauden tulokseen. Tilikaudella 1.1.–31.12.2018 oikaisun vaikutus tilikauden tulokseen oli 93 tuhatta euroa.

Sitowise-konserni käyttää myyntisaamisten odotettavissa olevien luottotappioiden määrittämiseen varausmatriisia. Varausmatriisi perustuu aiemmin toteutuneisiin havainnoituihin laiminlyöntiasteisiin myyntisaamisten odotettavissa olevana voimassaoloaikana ja sitä oikaistaan tulevaisuuteen suuntautuvilla arvioilla.

### 8.4.5. Työsuhde-edut

IFRS-standardien mukaisesti osakepohjaiset kannustinjärjestelmät ja optiot kirjataan työsuhde-etuna. Tämän takia Sitowise-konserni kirjasi tytäryhtiönsä DWG:n ”työtä tekevien osakkaiden” (”working partners”) osingot lyhyinä työsuhde-etuna tuloslaskelmaan oman pääoman sijaan. 31.12.2018 omaa pääomaa oikaistiin 10 tuhatta euroa.

### 8.4.6. Tuloutus

Tiettyjen asiakassopimuksen perusteella Sitowise-konserni toimii agenttina eikä päämiehenä, esimerkiksi Maapörssi liiketoiminnassa. Maapörssi on maa-ainesten kierrätyspörssi. Näin ollen, IFRS-standardien mukaisesti liikevaihto ja alihankkijakustannuksia oikaistaan 2 696 tuhatta euroa per 31.12.2018.

### 8.4.7. Laskennalliset verot

Konserni ei ole kirjannut väliaikaisista eroista laskennallista veroa FAS-tilinpäätöksessä 31.12.2018. IFRS-standardia sovellettaessa laskennalliset verot lasketaan lähtökohtaisesti kaikista väliaikaisista eroista kirjanpitoarvon ja verotuksellisen arvon välillä.

# EMOYHTIÖN TILINPÄÄTÖS

## SITOWISE HOLDING OY: TULOSLASKELMA (FAS)

EUR tuhatta	Liite	1.1.-31.12.2019	1.1.-31.12.2018
Liikevaihto		0	0
Liiketoiminnan muut kulut	2	-5	-1
<b>Liikevoitto/tappio</b>		<b>-5</b>	<b>-1</b>
Rahoitustuotot ja -kulut	3	-865	-948
<b>Voitto/tappio ennen tilinpäätössiirtoja ja veroja</b>		<b>-870</b>	<b>-949</b>
Konserniavustukset	4	3 450	6 779
Tuloverot	5	-516	-953
<b>Tilikauden tulos</b>		<b>2 064</b>	<b>4 877</b>

## SITOWISE HOLDING OY: TASE (FAS)

EUR tuhatta	Liite	31.12.2019	31.12.2018
<b>Vastaavaa</b>			
<b>Pysyvät vastaavat</b>			
Osuudet saman konsernin yrityksissä	6	56 887	49 860
<b>Pysyvät vastaavat yhteensä</b>		<b>56 887</b>	<b>49 860</b>
<b>Vaihtuvat vastaavat</b>			
Lyhytaikaiset saamiset	7	1 050	1 016
Rahat ja pankkisaamiset		294	49
<b>Vaihtuvat vastaavat yhteensä</b>		<b>1 344</b>	<b>1 065</b>
<b>Vastaavat yhteensä</b>		<b>58 231</b>	<b>50 925</b>
<b>Vastattavaa</b>			
<b>Oma pääoma</b>	8		
Osakepääoma		3	3
Sijoitetun vapaan oman pääoman rahasto		40 471	32 610
Edellisten tilikausien voitto (tappio)		-1 338	-3 186
Tilikauden voitto (tappio)		2 064	4 877
Pääomalaina		14 145	14 145
<b>Oma pääoma yhteensä</b>		<b>55 344</b>	<b>48 449</b>
<b>Vieras pääoma</b>			
Lyhytaikainen vieras pääoma	9	2 887	2 476
<b>Vieras pääoma yhteensä</b>		<b>2 887</b>	<b>2 476</b>
<b>Vastattavaa yhteensä</b>		<b>58 231</b>	<b>50 925</b>

# SITOWISE HOLDING OY: TILINPÄÄTÖKSEN LIITETIEDOT (FAS)

Sitowise konsernin konsernitilinpäätöksen jäljennökset on saatavissa osoitteesta Linnoitustie 6 D, 02600 Espoo.

## 1. TILINPÄÄTÖKSEN LAADINTAPERIAATTEET

### 1.1. KÄYTTÖOMAISUUDEN ARVOSTUS

Käyttöomaisuus on aktivoitu välittömiin hankintamenoihin. Koneiden ja kaluston osalta poistosuunnitelmana käytetään taloudellisen käyttöiän mukaisia tasapoistoja.

- IT koneet ja laitteet 4 vuotta
- Muut koneet ja laitteet 5 vuotta

Taloudellisen käyttöiän mukaisia tasapoistoja käytetään aineettomien oikeuksien ja pitkävaikutteisten menojen osalta, joiden suunnitelman mukaiset poistoajat ovat:

- Aineettomat oikeudet 3–5 vuotta
- Liikearvo 10 vuotta
- Pitkävaikutteiset menot 5–10 vuotta
- Kehittämismenot 5 vuotta

Tilikaudella 1.1.–31.12.2018 konsernissa siirryttiin käyttämään koneiden ja kaluston poistomenetelmänä tasapoistoa aiemmin käytetyn menojäännöspoiston sijaan.

### 1.2. SIJOITUSTEN ARVOSTUS

Sijoitukset on arvostettu hankintamenoon.

## 2. LIIKETOIMINNAN MUUT KULUT

EUR tuhatta	2019	2018
Lakisääteinen tilintarkastus	1	1
<b>Yhteensä</b>	<b>1</b>	<b>1</b>

## 3. RAHOITUSTUOTOT JA -KULUT

EUR tuhatta	2019	2018
Korkokulut		
Muille	-860	-860
Muut Rahoituskulut	-5	-88
<b>Yhteensä</b>	<b>-865</b>	<b>-948</b>

## 4. TILINPÄÄTÖSSIIRROT

EUR tuhatta	2019	2018
Saadut konserniavustukset	3 450	6 779
<b>Yhteensä</b>	<b>3 450</b>	<b>6 779</b>

## 5. VÄLITTÖMÄT VEROT

EUR tuhatta	2019	2018
Tuloverot vars. toiminnasta tilikaudelta maksettavat	-516	-953
<b>Laskennallisen veron muutos</b>	<b>-516</b>	<b>-953</b>

## 6. SIJOITUKSET

EUR tuhatta	2019	2018
Hankintameno 1.1.	49 860	43 705
Lisäykset	7 027	6 155
Vähennykset	0	0
<b>Hankintameno 31.12.</b>	<b>56 887</b>	<b>49 860</b>

Omistussuus	2019	2018
Sitowise Holding II Oy	100 %	100 %

## 7. LYHYTAIKAISET SAAMISET

EUR tuhatta	2019	2018
Muut siirtosaamiset	0	12
Siirtosaamiset saman konsernin yrityksiltä	1 050	1 004
<b>Laskennallisen veron muutos</b>	<b>1 050</b>	<b>1 016</b>

## 8. OMA PÄÄOMA

EUR tuhatta	2019	2018
Osakepääoma tilikauden alussa	3	3
Osakepääoman korotus	0	0
	<b>3</b>	<b>3</b>
Sijoitetun vapaan oman pääoman rahasto	32 610	30 119
Lisäys	7 861	2 491
	<b>40 471</b>	<b>32 610</b>
Voitto edell. tilikausilta tilikauden alussa	1 691	-1 208
Osingonjako	-597	-460
Omien osakkeiden hankinta	-2 432	-1 518
	<b>-1 338</b>	<b>-3 186</b>
<b>Tilikauden voitto/tappio</b>	<b>2 064</b>	<b>4 877</b>
Pääomalaina	14 145	14 145
<b>Oma pääoma yhteensä</b>	<b>55 344</b>	<b>48 449</b>

EUR tuhatta	2019	2018
Sijoitetun vapaan oman pääoman rahasto	40 471	32 610
Voitto edellisiltä tilikausilta	-1 338	-3 186
Tilikauden voitto/tappio	2 064	4 877
<b>Voittovarot yhteensä</b>	<b>41 197</b>	<b>34 301</b>

Konsernille myönnettyt pääomalainat ovat yhteensä 14 145 180,00 euroa.

Laina täyttää OYL 12 luvussa säädetyt edellytykset pääomalainalle. Pääasialliset lainaehdot:

- Laina on eräpäivätön.
- Lainan pääoma tai korkoa saadaan maksaa lainanottajan purkautuessa tai konkurssissa vain kaikkia muita velkoja huonommalla etuoikeudella.
- Lainan pääoma saadaan muutoin palauttaa vain siltä osin kuin yhtiön vapaan oman pääoman ja kaikkien pääomalainojen määrä maksuhetkellä ylittää yhtiön viimeksi päättyneeltä tilikaudelta vahvistettavan tai sitä uudempaan tilinpäätökseen sisältyvän taseen mukaisen tappion määrän.
- Koron maksu on mahdollista vain vapaan oman pääoman rajoissa.
- Lainantaja tai sen tytäryhtiö ei ole antanut eikä tule antamaan vakuutta lainan tai koron maksamisesta.
- Lainantajalla on parempi oikeus yhtiön varoihin kuin lainantajan mahdollisesti myöhemmin ottamien pääomalainojen velkojilla. Lainantaja sitoutuu siihen, että myöhempien pääomalainojen velkojat allekirjoittavat ennen mainittuja lainoja koskevaa sopimusta tätä koskevan sitoumuksen lainantajalle.
- Pääomalainojen kuluksi kirjaamaton korko on 0 €.
- Pääomalainat on merkitty taseeseen erillisenä eränä.

## 9. VIERAS PÄÄOMA

EUR tuhatta	2019	2018
Ostovelat	1	0
Korkovelka	2 370	1 509
Yhtiöverojaksotus	516	953
Muut siirtovelat	0	14
<b>Yhteensä</b>	<b>2 887</b>	<b>2 476</b>

# TALOUDELLISTA KEHITYSTÄ KUVAAVAT TUNNUSLUVUT

EUR tuhatta	2019	2018
Liikevaihto	143 016	125 693
EBITA, oikaistu	15 330	14 332
% liikevaihdosta	10,7 %	11,4 %
EBITA	12 017	13 813
Liikevoitto (EBIT)	10 344	13 271
% liikevaihdosta	7,2 %	10,6 %
Rahoitustuotot ja -kulut	-2 270	-2 145
Tulos ennen veroja	8 074	11 126
Tilikauden tulos	6 617	3 033
Taseen loppusumma	188 714	142 996
Oma pääoma	57 128	45 798
Rahavarat	10 346	9 280
Nettovelka	50 662	39 381
Henkilöstö kauden lopussa	1 769	1 454
Henkilöstökulut	91 692	79 896
Oman pääoman tuotto (ROE), %	13,2 %	6,9 %
Sijoitetun pääoman tuotto (ROCE), %	8,5 %	13,0 %
Omavaraisuusaste, %	30,3 %	32,0 %
Nettovelka/EBITDA, oikaistu	3,0x	2,6x
Velkaantumisaste, %	132 %	118 %

## Tunnuslukujen laskentaperiaatteet

Orgaaninen liikevaihdon kasvu	=	Liikevaihdon kasvu yritysosot ja -myynnit pois lukien
EBITDA	=	Liiketulos + poistot ja arvonalentuminen
EBITA	=	Liiketulos ilman aineettomien hyödykkeiden poistoja
Vertailukelpoisuuteen vaikuttavat erät	=	Vertailukelpoisuuteen vaikuttavat erät liittyvät pääosin yritysjärjestelyihin, yritysjärjestelystä johtuviin uudelleenjärjestely- ja integraatiokuluihin
EBITDA, oikaistu	=	EBITDA + vertailukelpoisuuteen vaikuttavat erät, lisäksi kaikki vuokratuuvelat on käsitelty operatiivisina vuorasopimuksina joten vuokratulot vaikuttavat kokonaisuudessaan EBITDA:han
EBITA, oikaistu	=	EBITA + vertailukelpoisuuteen vaikuttavat erät
Nettovelka	=	Rahalaitoslainat - rahavarat (Nettovelka ei sisällä vuokrasopimusvelkaa)
Oman pääoman tuotto (ROE), %	=	$\frac{\text{Tilikauden tulos}}{\text{Oma pääoma yhteensä, keskiarvo}}$
Sijoitetun pääoman tuotto (ROCE), %	=	$\frac{(\text{Tulos ennen veroja} + \text{rahoituskulut})}{(\text{Taseen loppusumma} - \text{korottomat velat}), \text{ keskiarvo}}$
Omavaraisuusaste, %	=	$\frac{\text{Oma pääoma yhteensä}}{\text{Taseen loppusumma}}$
Nettovelka/EBITDA, oikaistu	=	$\frac{\text{Nettovelka}}{\text{EBITDA, oikaistu}}$
Velkaantumisaste, %	=	$\frac{\text{Nettovelka}}{\text{Oma pääoma yhteensä}}$



# HALLITUKSEN ALLEKIRJOITUKSET JA TILINPÄÄTÖSMERKINTÄ

## HALLITUKSEN VOITONJAKOESITYS

Emoyhtiön voitonjakokelpoiset varat ovat 41 196 784,57 euroa, josta tilikauden voitto on 2 063 967,38 euroa.

Hallitus ehdotti yhtiökokoukselle, että P1-osakkeille jaettaisiin osinkoa 31.12.2019 päättyneeltä tilikaudelta 665 856,26 euroa. Osinkoehdotus hyväksyttiin ja osinko maksettiin 6.5.2020.

## TILINPÄÄTÖKSEN JA TOIMINTAKERTOMUKSEN ALLEKIRJOITUKSET

Helsingissä syyskuun 24. päivänä 2020

Eero Heliövaara  
Hallituksen puheenjohtaja

Pekka Eloholma  
Toimitusjohtaja

Janne Näränen

Taina Kyllönen

Elina Piispanen

Petri Rignell

Tomi Terho

Sitowise Holding I Oy:n hallitukselle

## Tilintarkastajan raportti Sitowise Holding I Oy:n konsernitilinpäätöksen yleisluonteisesta tarkastuksesta

### Johdanto

Olemme tarkastaneet yleisluonteisesti Sitowise Holding I Oy:n konsernitilinpäätöksen tilikaudelta 1.1.–31.12.2019. Konsernitilinpäätös sisältää konsernin taseen, laajan tuloslaskelman, laskelman oman pääoman muutoksista, rahavirtalaskelman ja liitetiedot, mukaan lukien yhteenveto merkittävimmistä tilinpäätöksen laatimisperiaatteista. Konsernitilinpäätös on laadittu EU:ssa käyttöön hyväksytyjen kansainvälisten tilinpäätösstandardien (IFRS) mukaisesti.

Hallitus ja toimitusjohtaja vastaavat tilinpäätöksen laatimisesta siten, että konsernitilinpäätös antaa oikean ja riittävän kuvan EU:ssa käyttöön hyväksytyjen kansainvälisten tilinpäätösstandardien (IFRS) mukaisesti. Hallitus vastaa kirjanpidon ja varainhoidon valvonnan asianmukaisesta järjestämisestä ja toimitusjohtaja siitä, että kirjanpito on lainmukainen ja varainhoito luotettavalla tavalla järjestetty.

### Yleisluonteisen tarkastuksen laajuus

Meidän velvollisuutenamme on esittää johtopäätös konsernitilinpäätöksestä. Olemme suorittaneet yleisluonteisen tarkastuksen kansainvälisen yleisluonteista tarkastusta koskevan standardin ISRE 2400 (uudistettu) Mennyttä aikaa koskevan tilinpäätöksen yleisluonteisen tarkastuksen toimeksiannot mukaisesti. ISRE 2400:n (uudistettu) mukaan meidän on tehtävä johtopäätös siitä, onko tietoomme tullut mitään, mikä antaisi meille syyn uskoa, ettei konsernitilinpäätöstä kokonaisuutena tarkasteltuna ole kaikilta olennaisilta osiltaan laadittu EU:ssa käyttöön hyväksytyjen kansainvälisten tilinpäätösstandardien mukaisesti (IFRS). Tilintarkastuslaki edellyttää, että noudatamme ammattieettisiä periaatteita.

ISRE 2400:n (uudistettu) mukainen tilinpäätöksen yleisluonteinen tarkastus on rajoitetun varmuuden antava toimeksianto. Tilintarkastajan suorittamat toimenpiteet koostuvat pääasiassa tiedusteluista, jotka osoitetaan toimivalle johdolle ja muille yhteisössä toimiville sen mukaan kuin on asianmukaista, sekä analyttisistä toimenpiteistä, ja hän arvioi hankittua evidenssiä.

Yleisluonteisessa tarkastuksessa suoritettavat toimenpiteet ovat huomattavasti suppeampia kuin tilintarkastusstandardien mukaisessa tilintarkastuksessa suoritettavat toimenpiteet. Näin ollen emme anna tilinpäätöksestä tilintarkastuslausuntoa.

### Johtopäätös

Yleisluonteisen tarkastuksemme perusteella tietoomme ei ole tullut mitään, mikä antaisi meille syyn uskoa, ettei konsernitilinpäätös anna oikeaa ja riittävää kuvaa konsernin taloudellisesta asemasta sekä sen toiminnan tuloksesta ja rahavirroista EU:ssa käyttöön hyväksytyjen kansainvälisten tilinpäätösstandardien (IFRS) mukaisesti.

Helsingissä 24. syyskuuta 2020  
KPMG OY AB

Turo Koila  
KHT



Vastuullisin kumppani  
hyvinvoivan elinympäristön  
kehittämisessä.

**Sitowise Holding I Oy**

Linnoitustie 6 D 02600 Espoo

Puh. 020 747 6000

[www.sitowise.com](http://www.sitowise.com)

