

SITOWISE GROUP OYJ

Vuosikertomus ja yrittäjäraportti 2021



SITOWISE

Sitowise on pohjoismainen rakennetun ympäristön asiantuntija- ja digitalo. Tarjoamme suunnittelu- ja konsultointipalveluja vastuullisemman ja älykkäämmän kaupunkikehityksen ja sujuvamman liikkumisen mahdollistamiseksi. Operoimme kolmella liiketoiminta-alueella Suomessa ja Ruotsissa: kiinteistöt ja rakennukset, infrastruktuuri ja digitaaliset ratkaisut.

Haluamme nostaa älykkyyden ja vastuullisuuden rimaa, ja siksi visiomme on olla **vastuullisin kumppani hyvinvoivan elinympäristön kehittämisessä**. Sitowise on kasvanut viime vuosina nopeasti ja kannattavasti. Konsernin vuoden 2021 liikevaihto oli noin 179 miljoonaa euroa ja yhtiö työllistää yli 2 000 asiantuntijaa. Sitowise Group Oyj on listattu Nasdaq Helsingissä kaupankäyntitunnuksella SITOWS.

www.sitowise.com

Sitowise Group Oyj Vuosikertomus ja yritysraportti 2021

Toimitus

Sonja Gustafsson
Lauri Haavisto
Kirsi Lamminen
Heli Mäkinen
Nancy Samefors
Kaisa Savola
Sofie Selenius
Susan Sundell
Minttu Vilander

Ulkoasu

Minna Hakola

© Sitowise Group 2022

Sisällys



Sitowisen vuosi 2021	5
Toimitusjohtajalta	6
Sitowise lyhyesti	8
Strategia ja toimintaympäristö	10
Vastuullinen Sitowise	12
Listautuminen ja yrityskaupat	19
Liiketoiminta	23
Liiketoiminta-alue: Talo	24
Liiketoiminta-alue: Infra	28
Liiketoiminta-alue: Digitaaliset ratkaisut	32
Liiketoiminta-alue: Ruotsi	36
Vastuun tekijät – HR lukuina	40
Vastuullinen IT	43
Vastuu tulevasta	44
Vastuullisuusraportointi	47
Laskentaperiaatteet	48
Päästölaskenta	48
GRI-sisältöindeksi	52
Sitowise-konsernin EU-taksonomiaraportti	54
Tietoa osakkeenomistajille	59
Sitowisen sijoittajasuhteet	61
Sijoittajakalenteri 2022	61
Varsinainen yhtiökokous 2022	62
Osake ja osakkeenomistajat	66
Hallitus	68
Konsernijohtoryhmä	70

Sitowise on julkaissut vuosikertomuksen ja yritysvastuuraportin yhteydessä hallituksen toimintakertomuksen ja tilinpäätöksen, selvityksen hallinnointi- ja ohjausjärjestelmästä sekä palkitsemisraportin. Kaikki julkaisut ovat saatavilla ► [Sitowisen sijoittajasivuilla](#).



Sitowisen vuosi 2021

Toimitusjohtajalta	6
Sitowise lyhyesti	8
Strategia ja toimintaympäristö	10
Vastuullinen Sitowise	12
Listautuminen ja yrityskaupat	19



TOIMITUSJOHTAJALTA

Sitowisen toimintatapa kiteytyy sanoihin The Smart City Company

The Smart City Company. Näihin sanoihin kiteytämme Sitowisellä työmme ja toimintatapamme.

Asiantuntijoidemme kädenjälki näkyy arjessa. Millaisia fiksua ratkaisuja rakennettu ympäristö voi käyttäjilleen tarjota, miten asumme ja liikumme, ja kuinka vastuullisesti kaupunkiympäristömme kehittyy. Työmme vaatii näkemyksellisyyttä – oivallusta ja uskallusta ajatella uudella tavalla.

Tulevaisuuden haasteet edellyttävät innovatiivisuutta, joka syntyy kohtaamalla ja kuuntelemalla. Haluamme Sitowisellä olla muuttamassa alaa yhdessä asiakkaiden ja yhteistyökumppaneidemme kanssa. Ravistella alan käytäntöjä ja toimijoita sekä tuoda uusia näkökulmia keskusteluun.

The Smart City Company -ajattelumme pohjalta syntyi tänä vuonna kaksi uutta tapaa haastaa niin omaa kuin muidenkin ajattelua. The Smart City Talks -tapahtumakonseptimme avulla herätämme ja käymme keskustelua yhdessä eri alojen asiantuntijoiden kanssa tulevaisuudesta, kuten ilmastonmuutoksen hillinnästä ja kestävästä kaupunkikehityksestä. The Smart City Lab -alusta luotiin kestävien ja älykkäiden innovaatioiden edistämiseksi niin Sitowisen sisällä kuin yhdessä asiakkaidemme kanssa.

Yksi vuoden ylpeydenaiheistamme oli pääyhteistyökumppanina toimiminen Lahden, vuoden 2021 Euroopan ympäristöpääkaupungin kanssa. Yhteistyövuosi piti sisällään niin tapahtumia kuin suuren innovaatiokisan, jossa etsimme yhdessä muiden Lahden kumppaneiden kanssa kestäviä kaupunkiratkaisuja. Sitowise oli mukana Kylätalkoot-innovaatiohankkeen kehittämisessä, jossa autetaan asukas-yhdistyksiä vahvistamaan alueellista osallisuutta.

Listauduimme maalikuussa 2021 menestyksekkäästi Nasdaq Helsingin päälistalle, mikä tuki kasvuamme, vahvisti tasettamme ja laajensi omistajapohjaamme. Listautumisen myötä jopa puolet henkilöstöstämme on osakkeenomistajia, tuhansien uusien omistajien joukossa. Otimme näin rohkean askeleen eteenpäin ja saavutimme merkittävän välietapin vuosia sitten aloitetulla matkalla.

Pörssiyhtiönä olemme vauhdittaneet kannattavaa kasvustrategiaamme. Vuoden 2021 aikana toteutimme kahdeksan yrityskauppaa, joilla vahvistimme erityisesti digitaalisia ratkaisuja ja asemaamme pohjoismaisena toimijana. Ruotsin toimintojen johtajana aloitti marraskuussa Jonas Larsson, joka toi mukanaan näkemystä ja yli 24 vuotta kokemusta toimialaltamme.

Uusi vastuullisuusohjelmamme valmistui loppuvuodesta 2021. Meitä ohjaa edelleen visiomme olla alan vastuullisin kumppani hyvinvoivan elinympäristön kehittämisessä. Asetimme neljä selkeää, mitattavissa olevaa tavoitetta: olemme hiilineutraali 2025, olemme toimialamme tasa-arvoisin ja hyvinvoivin työyhteisö, taloudellinen kasvumme on kestävä ja vaikutamme aktiivisesti alamme kehittymiseen entistä vastuullisemmaksi.

Näemme, että vastuullisuus ja etenkin siihen liittyvä sääntely, kuten EU:n taksonomialuokitus, tulevat vaikuttamaan toimialaamme merkittävästi. Niin Sitowise kuin monet asiakkaamme raportoivat taksonomian eli kestävä rahoituksen luokittelujärjestelmän mukaisesti ensimmäistä kertaa vuoden 2021 osalta, mikä tulevaisuudessa vaikuttaa koko alan toimintaan.

Olemme kehittäneet oman YK:n kestävä kehityksen tavoitteisiin perustuvan vastuullisuustyökalun, jonka avulla autamme asiakkaitamme seuraamaan yhteisten projektien vastuullisuustavoitteiden edistymistä. Vastuullisuustyökalu mahdollistaa vastuullisuuskysymysten nostamisen osaksi jokaista projektia.

Sitowisen asiantuntijuudelle riitti kysyntää, ja tilauskantamme vahvistui ennätyslukemiin läpi vuoden. Tähän vaikutti etenkin jälkimmäisellä vuosipuoliskolla alkanut markkinoiden pirstyminen, ja markkinakasvun odotetaan yleisesti jatkuvan vuonna 2022.

Myös henkilöstömme tyytyväisyys säilyi korkeana. Keväällä 2021 toteutetussa kyselyssä nousivat esiin vahva luotto Sitowisen menestykseen tulevaisuudessa ja korkea tyytyväisyys Sitowisen esihenkilöiden osaamiseen.

Sitowisellä on pörssihtiönä edessään uudenlainen, pohjoismainen kasvu-ura, jolle olemme viime vuosina luoneet yhdessä vahvan pohjan. Tätä työtä jatkaa myös Sitowisen uusi toimitusjohtaja Heikki Haasmaa, joka aloittaa tehtävässään keväällä 2022. Heikki tuo mukanaan pitkän linjan kokemuksen kansainvälisestä liiketoiminnasta yhdessä Suomen menestyksekkäimmistä pörssi-yhtiöistä sekä laajaa ymmärrystä digitaalisten ratkaisujen uusista mahdollisuuksista.

Toivon Heikille onnea ja menestystä uuteen tehtävään. Tahdon erityisesti kiittää kaikkia sitowiseläisiä heidän loistavasta asenteestaan sekä asiantuntijuudestaan, joka on menestyksemme perusta.

Pekka Eloholma

toimitusjohtaja



Sitowise lyhyesti

Sitowise on pohjoismainen rakennetun ympäristön asiantuntija- ja digitalo. Tarjoamme suunnittelu- ja konsultointipalveluja vastuullisemman ja älykkäämmän kaupunkikehityksen ja sujuvamman liikkumisen mahdollistamiseksi. Operoimme kolmella liiketoiminta-alueella Suomessa ja Ruotsissa: kiinteistöt ja rakennukset, infrastruktuuri ja digitaaliset ratkaisut.

Haluamme nostaa älykkyyden ja vastuullisuuden rima, ja siksi visiomme on olla vastuullisin kumppani hyvinvoivan elinympäristön kehittämisessä. Sitowise on kasvanut viime vuosina nopeasti ja kannattavasti. Konsernin vuoden 2021 liikevaihto oli noin 179 miljoonaa euroa ja yhtiö työllistää yli 2 000 asiantuntijaa. Sitowise Group Oyj on listattu Nasdaq Helsingissä kaupankäyntitunnuksella SITOWS.



LIKEVAIHTO

179 miljoonaa euroa



OIKAISTU EBITA -MARGINAALI

11,8 %



OSINKOEHDOTUS

0,10 euroa per osake



OSAKKEENOMISTAJIA

yli 6 000



8

YRITYSKAUPPAA VUONNA 2021



LIKEVAIHDON VUOSIKASVU

12 %



TILAUSKANTA

162 miljoonaa euroa



HUIPPUOSAAJIA

yli 2 000



~50 % henkilöstöstä

OSAKKEENOMISTAJIA

KONSERNIN TOIMITUSJOHTAJA

Pekka Eloholma

(Heikki Haasmaa 4.5.2022 alkaen)

LIIKETOIMINTA-ALUEET

Talo, Infra, Digi, Ruotsi

PÄÄKONTTORI

Espoo

Vastuullinen kehitys ja tapahtumat 2021



TAMMIKUU:

Sitowise ottaa käyttöön vastuullisuustyökalun ja aloittaa yhteistyökumppanuuden Lahden ympäristöpääkaupunkivuoden kanssa



MAALISKUU:

Sitowise listautuu Nasdaq Helsingin päälistalle



KESÄKUU:

Sitowise ostaa Enco Oy:n



ELOKUU:

Sitowise nimittää Jonas Larssonin konsernijohtoryhmään ja vetämään Ruotsin liiketoimintaa



JOULUKUU:

Sitowisen hallitus hyväksyy uuden, vuoteen 2025 ulottuvan vastuullisuusohjelman. Lisäksi Sitowise ostaa Insinööri-toimisto Jorma Jääskeläinen Oy:n

Q1

Q2

Q3

Q4

HELMIKUU:

Sitowise ostaa Benviroc Oy:n, MSDI Oy:n, Sweetlakes Oy:n ja VVS-Kompetens AB:n



TOUKOKUU:

Ensimmäinen osavuositarkastus listayhtiönä



HEINÄKUU:

Sitowise ostaa Infracontrol AB:n



SYYSKUU:

Sitowise järjestää ensimmäisen The Smart City Talks -tapahtuman, johon ilmoittautuu lähes 1 500 ihmistä



MARRASKUU:

Sitowise ostaa Livair Oy:n



Strategia ja toimintaympäristö

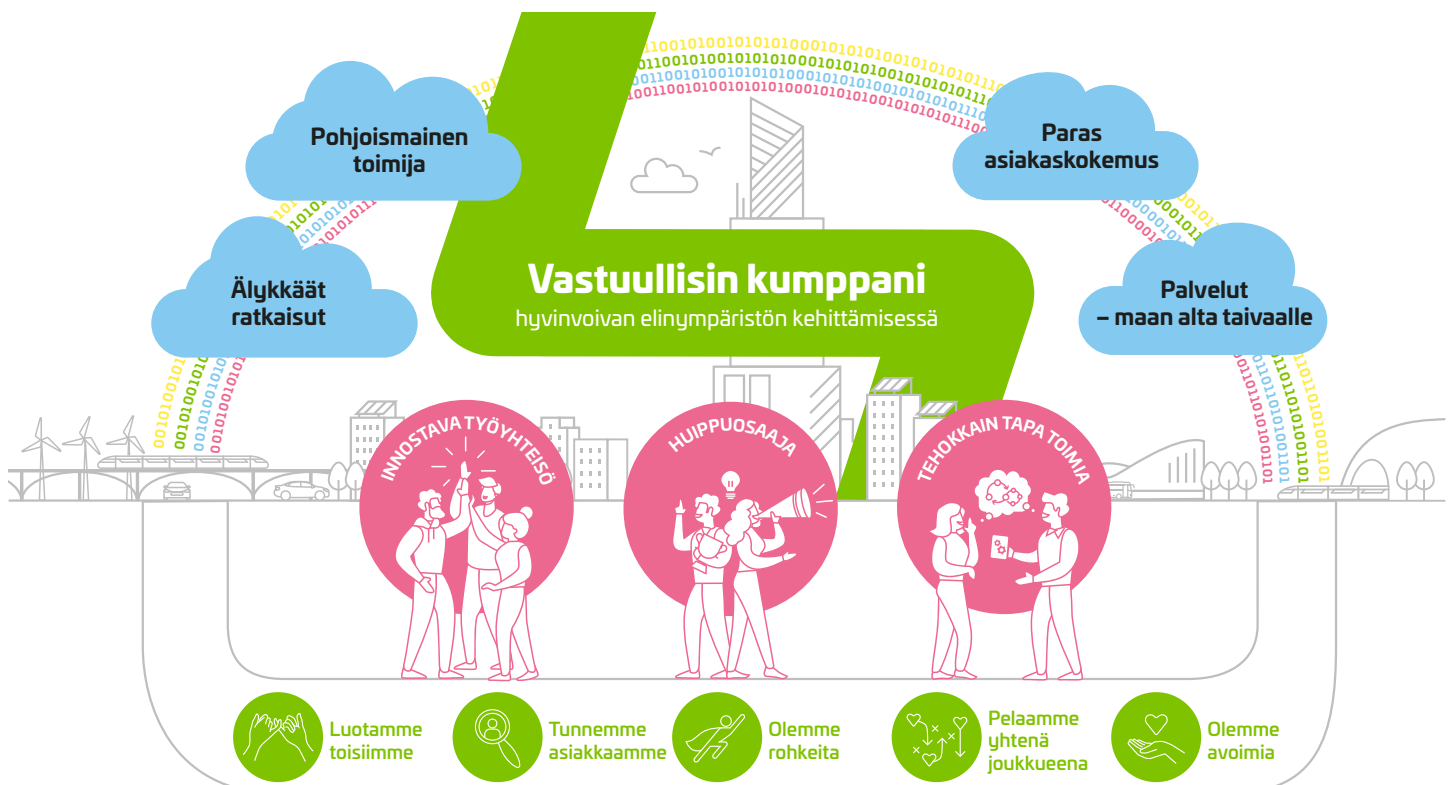
Visio: Vastuullisin kumppani hyvinvoivan elinympäristön kehittämisessä

Sitowisen visio on olla alansa vastuullisin kumppani. Tavoitteena on, että jokainen sitowiseläinen tunnistaa mahdollisuutensa vaikuttaa rakennetun ympäristön vastuullisuutta edistäviin valintoihin projektityössä ja osana työyhteisöään.

Sitowisen ydinliiketoimintaan, rakennetun ympäristön kehittämiseen, on sisäänrakennettuna vastuullisuusvaatimuksia ja vastuullisuuteen ohjaavaa lainsäädäntöä, esimerkiksi ympäristön huomioimisen ja suunnittelun laadun suhteen. Tämän lisäksi Sitowisen toimintaympäristöön vaikuttaa kestävään kehitykseen liittyvän sääntelyn kehitys kotimaisella ja eurooppalaisella tasolla. Yksi keskeisistä aloitteista on Euroopan vihreän kehityksen ohjelma, jonka yhtenä päätavoitteena on saavuttaa ilmastoneutraalius vuoteen 2050 mennessä. Tulevina vuosina tehdään merkittäviä investointeja tavoitteen saavuttamiseksi.

Vastuullisuus tarkoittaa Sitowisessä kahta eri lähestymistapaa: sekä asiakasprojektien kautta tulevan vastuullisuuskädenjäljen tunnistamista, seuraamista ja kasvattamista että yrityksen oman, sisäisen toiminnan tarkastelua vastuullisuusnäkökulmasta käsin. Suurin yhteiskunnallinen vaikutusmahdollisuus Sitowisellä on projekteissaan, sillä sekä rakentaminen että käytössä oleva rakennettu ympäristö muodostavat laskutavasta riippuen noin 40 prosenttia eli merkittävän osan globaalista energiakulutuksesta ja aiheuttavat runsaasti päästöjä.

Digitaalisuus ja vastuullisuus läpileikkaavat Sitowisessä kaiken tekemisen, sillä kestävään kehitykseen tähtäävien ratkaisujen lisääminen onnistuu tehokkaimmin digitalisaatiota hyödyntämällä. Vastuullinen päätöksenteko nojaa kasvavissa määrin datan hyödyntämiseen ja tuoreimpien teknologioiden ennakkoluulottomaan käyttöön.



Digitaaliset valmiudet ovat yksi Sitowisen keskeisistä vahvuuksista. Yhdistämällä talonrakentamisen ja infrarakentamisen suunnittelua koskevan tietämyksen sekä tietotekniikkaa ja digitaalisuutta koskevaan osaamiseen, Sitowise pystyy toimittamaan asiakkailleen asiakkaan liiketoimintaa ja päätöksentekokykyä edistäviä ratkaisuja.

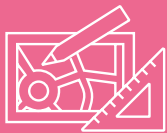
Datan ja digitaalisuuden strateginen painotus vaikuttaa vahvasti myös Sitowisen sisäiseen tekemiseen. Sitowisen tärkein työkalu sisäisen tehokkuuden kehittämisessä ja ylläpidossa on Voima-alusta. Voima-alusta on digitaalinen yhteistyöalusta, jolla Sitowisen työntekijät voivat jakaa tiimien välillä saumattomasti parhaita käytäntöjä ja projektiosaamista. Voiman ansiosta Sitowise voi esimerkiksi hoitaa asiakaskontakteja paikallisesti, mutta hyödyntää projektien toteutuksessa eri toimipaikkojen resursseja.

Sitowise on nostanut strategiansa keskiöön lisäksi henkilöstön kehittämisen ja parhaan työkuultuuriin rakentamisen sekä parhaan asiakaskokemuksen tuottamisen. Henkilöstö ja asiakkaat ovat

sidosryhmistä tärkeimpiä. Niihin panostaminen mahdollistaa parhaan asiantuntijuuden ja edelläkävijyyden, laadukkaan projektityön ja sujuvan yhteistyön sekä toiminnan jatkuvan kehittämisen yhteistyössä asiakkaiden kanssa.

Sitowisen tavoitteena on pohjoismainen asiantuntija- ja digitalo, jolla on monipuolinen palvelutarjonta. Sitowisen palvelut kattavat koko rakennetun ympäristön elinkaaren, projektien alkuvaiheen konsultoinnista ja suunnittelusta aina rakennetun ympäristön kunnossapitoon ja korjausrakentamiseen sekä tarvittaessa vastuulliseen purkamiseen saakka. Tämä mahdollistaa monipuoliset vaikuttamismahdollisuudet rakennetun ympäristön kehittämisen eri vaiheissa. Sitowise panostaa jatkuvasti asiantuntijuutensa kehittämiseen asiakkaiden tarpeiden mukaisesti niin rekrytoinnilla, henkilöstön kouluttamisella kuin tarkkaan harkituilla, palveluita laajentavilla ja vahvistavilla yritysostoilla.

Rakennetun ympäristön megatrendit



Kaupungistumiskehitys lisää kaupunkien valtaa ja vastuuta

Jo pitkään jatkunut kaupungistumiskehitys jatkuu. Arvioiden mukaan vuoteen 2030 mennessä maailmassa on 43 yli kymmenen miljoonan ihmisen megakaupunkia. Lisäksi on arvioitu, että vuonna 2050 noin 70 % maailman ihmisistä asuu kaupungeissa. Kaupunkien valta ja vastuu kestävästä tulevaisuudesta kasvaa jatkuvasti ja kaupungeilla on entistä vahvempi kestävä kehityksen suunnannäyttäjän rooli.



Kestävällä kehityksellä ei ole vaihtoehtoja

Ilmastonmuutos, luonnon monimuotoisuuden köyhtyminen, luonnonvarojen ylikulutus ja jätteiden määrän kasvu ovat maapalloa koettelevan ekologisen kriisin muotoja. Kaikkia näitä haasteita ratkaistaan yhä useammin urbaaneilla alueilla ja teollisuudessa. Lisäksi sosiaalisen kestävyys haasteita kuten eriarvoistumista ja osattomuutta ratkotaan kasvavissa kaupungeissa.



Teknologian kehitys määrää muutoksen vauhdin

Teknologia kehittyy nopeammin kuin koskaan ja tarjoaa rajattomia mahdollisuuksia, mutta samalla rakennusalan digitalisaatio on auttamatta muiden alojen kehitystä jäljessä. Rakennettu ympäristö tuottaa isoja datamassoja, joiden hyödyntäminen on vielä vajavaista. Datan kerääminen ja analysointi mahdollistaa entistä tietoperusteisemmän ja vastuullisemman päätöksenteon.



Korjausvelka kasvaa

Vanheneva rakennuskanta ja infraomaisuus Pohjoismaissa yhdessä tiukentuvien laatu- ja toiminnallisuusvaatimusten kanssa on yhtälö, jonka seurauksena rakennetun ympäristön korjausvelka on valtava.



Kaupungit monimuotoistuvat

Tulevaisuuden kaupungit ja niiden palvelut suunnitellaan huomattavasti monimuotoisemmalle väestölle kuin nykyisin. Asumisen, työnteon ja liikenteen on palveltava yhä vaihtelevampia tarpeita. Samaan aikaan kuluttajien arvojen ja asenteiden muutos voi tapahtua nopeastikin. Esimerkiksi kestävien ja ilmastoystävällisten valintojen vaatimus kasvaa jatkuvasti.

Vastuullinen Sitowise

Sitowisen visio on olla toimialan vastuullisin kumppani hyvinvoivan elinympäristön kehittämisessä. Yhtiö on sitoutunut kehittämään pitkäjänteisesti sekä omaa toimintaansa että projekti- ja asiakastyötään vastuullisuuden näkökulmasta ja raportoimaan ja mittaamaan vastuullisuustyötään. Lisäksi konserni kehittää jatkuvasti vastuullisuuteen ja kestävään kehitykseen liittyvää liiketoimintaansa vastaamaan asiakkaiden muuttuvia tarpeita.

Alkuvuodesta 2021 Sitowise otti käyttöön itsekehittämänsä vastuullisuustyökalun, jonka avulla voidaan tunnistaa ja seurata asiakasprojektien vastuullisuutta.

Joulukuussa yrityksen hallitus hyväksyi uuden vuoteen 2025 yltävän vastuullisuusohjelman.

VASTUULLISUUSOHJELMA

Nostaakseen vastuullisuustyönsä uudelle tasolle Sitowise julkaisi vuoden 2021 loppupuolella uuden, vuoteen 2025 asti ulottuvan vastuullisuusohjelman. Uudessa vastuullisuusohjelmassa keskitytään erityisesti selkeään vastuullisuustavoitteiden asetteluun sekä Sitowisää ohjaavien vastuullisuusmittareiden määrittelyyn. Vastuullisuutta tarkastellaan kaikista ESG-jaottelun näkökulmista: ympäristövastuun (Environmental), sosiaalisen vastuun (Social) ja hyvän hallintotavan (Governance) kautta. Ohjelmaa varten tehtiin kattava taustaselvitys Sitowisen vastuullisuustyön nykytilasta, yleisesti käytettyjen vastuullisuuden viitekehysten soveltuvuudesta Sitowisen toimintaan sekä sidosryhmien toiveista Sitowisen vastuullisuustyölle. Erityinen painoarvo annettiin sitowiseläisten näkemyksille vastuullisuuden toteuttamisesta.

Kunnianhimoinen visio edellyttää työtä monilla tasoilla samanaikaisesti. Vastuullisuusohjelman tavoitteissa onkin huomioitu Sitowisen oma toiminta, työ projekteissa ja asiakkaiden kanssa sekä Sitowisen tahto vaikuttaa koko alan toimintaan. Aikaisempaan vastuullisuusohjelmaan verrattuna uudessa ohjelmassa on korostettu myös Sitowisen kädenjäljen merkitystä kestäväen kehityksen edistämässä.



// Vastuullisuutta ei voida enää organisaatioissa sivuuttaa tai ajatella sen olevan jotain mitä tehdään raportoinnin vuoksi. Vastuullisuus pitää viedä osaksi liiketoimintaa ja kaikkia projekteja, se vaatii meiltä kykyä muuttua, ajatella uudella tavalla ja kykyä nähdä mikä tulevaisuudessa on tärkeää. Meidän pitää ymmärtää asiakkaita ja tunnistaa jo ennen heitä asioita, jotka voivat olla merkityksellisiä. Sitowisellä on vahva tahtotila olla edelläkävijä tässä muutoksessa, mistä olen ylpeä.

– Minttu Vilander, viestintä- ja vastuullisuusjohtaja



// Vastuullisuuden muutosagenteiksi nimetyt sitowiseläiset ovat tehneet erinomaista työtä Sitowisen oman vastuullisuustyökalun jalkauttamiseksi. Työkalu onkin otettu hyvin vastaan asiakasprojekteissa, ja asiakkailta saatu palaute on ollut positiivista.

– Sonja Gustafsson, vastuullisuusasiantuntija

Vastuullisuusohjelman päätavoitteet



Sitowise on hiilineutraali 2025



Sitowise on toimialansa tasa-arvoisin ja hyvinvoivin työyhteisö



Sitowise tähtää kestäväen taloudelliseen kasvuun

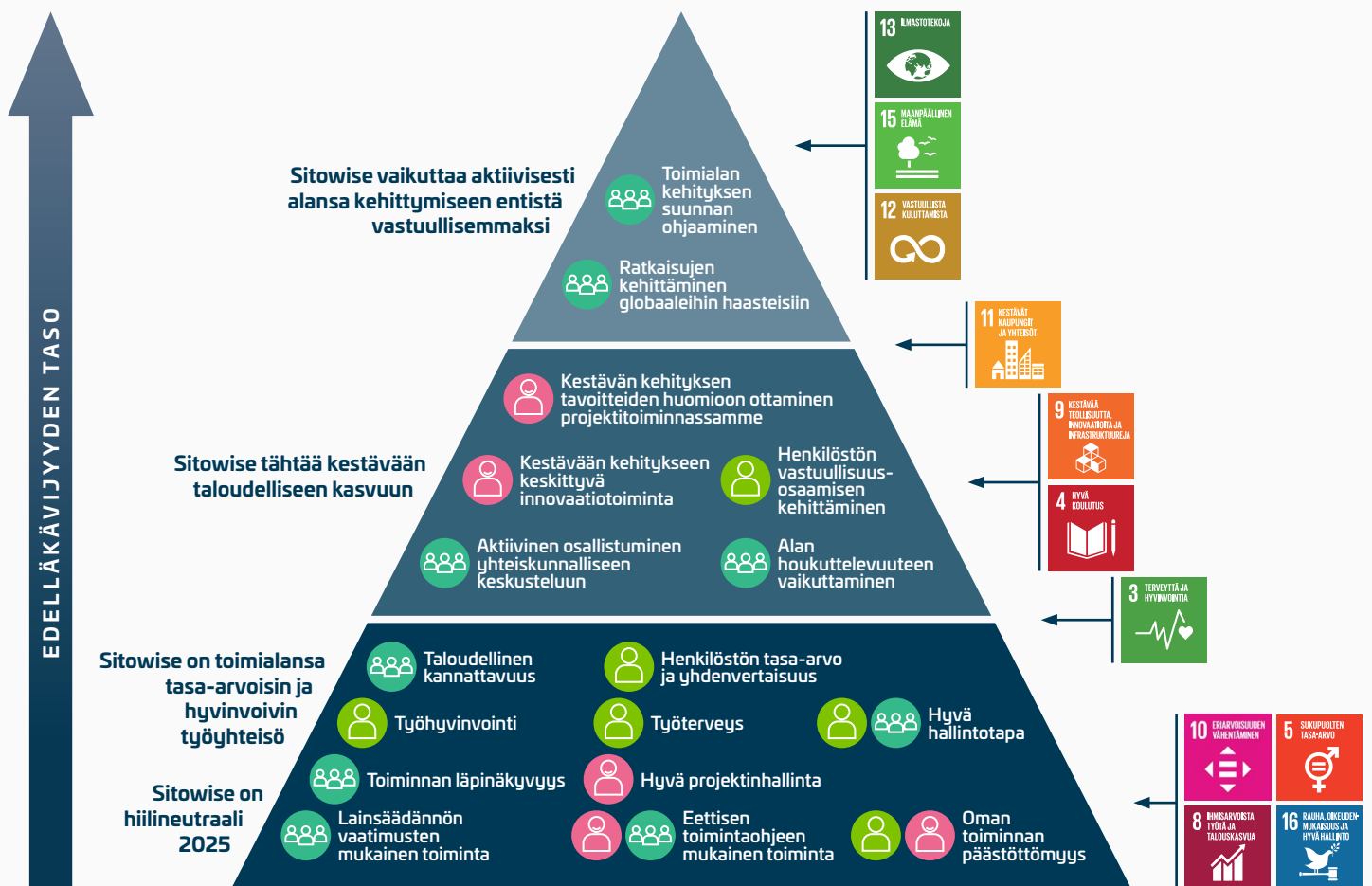


Sitowise vaikuttaa aktiivisesti alansa kehittymiseen entistä vastuullisemmaksi

SITOWISEN OLENNAISUUSANALYYSI

Vastuullisuusohjelman päivityksen tueksi laadittiin olennaisuusanalyysi, jonka tarkoituksena on tunnistaa Sitowisen toiminnan kannalta keskeisimmät vastuullisuuden osa-alueet kaikista ESG-näkökulmista sekä niihin liittyvä edelläkävijyyden taso. Olennaisuusanalyysissä tarkasteltiin Sitowisen liiketoimintaan vaikuttavia trendejä, yhtymäkohtia YK:n kestävän kehityksen toimintaohjelmaan sekä huomioitiin sidosryhmien, erityisesti henkilöstön sekä asiakkaiden, näkemykset.

Olennaisuusanalyysi ja sen eri osa-alueet koottiin oheiseen kuvaan.



Olennaisuusanalyysin tulos henkilöstön yhteiskunnan ja asiakkaiden kannalta.



Sitowise on hiilineutraali 2025

Tavoitteena on, että Sitowisen oma toiminta on hiilineutraalia vuonna 2025. Tavoitteeseen päästökseen konsernin on vähennettävä jatkuvasti omia päästöjä ja tarvittaessa kompensoitava oman toiminnan päästöjä viimeistään vuonna 2025. Tavoitteen toteutumista seurataan vuosittaisella hiilijalanjälkilaskennalla. Ensimmäistä kertaa Sitowisen hiilijalanjälki laskettiin vuonna 2019, minkä jälkeen laskentaa on kehitetty vuosittain. Aikaisemmin laskentaan sisältyivät toimipisteissä käytetty sähkö, lämmitys, työasiointimatkat autolla, lentäen ja junalla, paperinkulutus sekä toimistolaitteet. Vuoden 2021 osalta hiilijalanjälki lasketaan käyttäen yleisesti hyväksyttyä GHG protokollan laskentasääntöjä.

Vuoden 2021 hiilijalanjälki laskettiin Suomen toimintojen osalta. Liikkuminen ja hankinnat muodostivat suurimman osan hiilijalanjäljestä, hankinnoissa korostui erityisesti ICT-laitteiden hankinta. Kaiken kaikkiaan muut epäsuorat päästöt (Scope 3) kattoi lähes kolme neljäsosaa Sitowisen päästöistä. Päästöt olivat kokonaisuudessaan 1 738 t CO₂-ekv, henkilöä kohden päästöt olivat 1,1 (1,0) t CO₂-ekv. Tarkemmat tiedot ► [hiilijalanjälkilaskelmasta](#).



Sitowise on toimialansa tasa-arvoisin ja hyvinvoivin työyhteisö

Sitowisen kaltaisessa asiantuntijayrityksessä sosiaalinen vastuu painottuu erityisesti henkilöstön hyvinvoinnin varmistamiseen ja kehittämiseen. Tämän vuoksi vastuullisuusohjelmaan haluttiin selkeä tavoite henkilöstön tasa-arvon ja hyvinvoinnin kehittämiseksi. Tavoitteen toteutumiseksi Sitowise on sitoutunut edistämään työntekijöiden hyvinvointia aktiivisesti ja kuuntelemaan työntekijöitä. Tämän lisäksi Sitowise on sitoutunut monimuotoisuuden ja tasa-arvon toteutumiseen yrityksessä.

Tavoitteen toteutumista seurataan useiden mittareiden avulla, joista raportoidaan osana ► [henkilöstötutkimusta](#).



Sitowise tähtää kestävään taloudelliseen kasvuun

Vaatumukset vastuullisuuteen ja kestävytyteen vaikuttavat yhä useamman Sitowisen asiakkaan toimintaan ja kehitystarpeisiin. Kestävän kehityksen haasteisiin tarttuminen voidaankin nähdä myös alan tuottavuutta parantavana toimena, kun uusien vastuullisuutta edistävien palvelujen ja tuotteiden kysyntä kasvaa. Siksi tavoitteeksi on asetettu, että Sitowise ennakoii ja seuraa markkinoiden muutosta, vastuullisuustrendien ja asiakkaiden vastuullisuustavoitteiden suuntaa. Lisäksi Sitowise kehittää aktiivisesti nykyisiä ja uusia palveluita vastaamaan kestävä kehityksen haasteisiin. Konserni myös lisää kestävään kehitykseen tähtäävän liiketoimintansa määrää.

Tavoitetta seurataan useilla mittareilla, kuten asiakastutkimuksen avulla ja taksonomian mukaisen liiketoiminnan määrällä. Taksonomiakelpoisuudesta raportoidaan nyt ensimmäistä kertaa. Tarkemmat tiedot löytyvät osiosta ► [taksonomian mukaisuus](#).



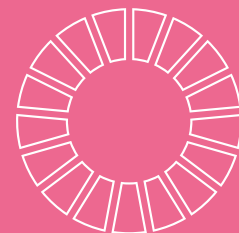
Sitowise vaikuttaa aktiivisesti alansa kehittymiseen entistä vastuullisemmaksi

Sitowiselle vastuullisimpana kumppanina toimiminen tarkoittaa vastuullisten palvelujen ja tuotteiden lisäksi alan kehityssuuntien osoittamista ja aktiivista dialogia. Siksi yritys on asettanut tavoitteeksi olla aktiivisin ja kiinnostavin rakennetun ympäristön vastuullisuuskeskustelija, lisätä merkittävästi henkilöstön vastuullisuusosaamista ja sisällyttää kestävä kehitys palkitsemispolitiikkaan.

Tavoitetta mitataan muun muassa mainetutkimuksen ja asiakastutkimuksen avulla. Lisää keskustelutilaisuuksista löytyy osiosta ► [Vastuu tulevista](#).

YK:n kestävä kehityksen tavoitteet

YK:n kestävä kehityksen tavoitteet ovat vahvasti osa Sitowisen vastuullisuustyötä. Monet Sitowisen asiakkaista ja muista alan toimijoista ovat sitoutuneet edistämään YK:n tavoitteita, ja myös Sitowisen luoma vastuullisuustyökalu pohjautuu tähän viitekehukseen. Globaalisti tunnettu viitekehys auttaa liittämään Sitowisen vastuullisuustyön osaksi suurempaa kokonaisuutta. Sitowise edistää toimillaan kaikkia YK:n kestävä kehityksen tavoitteita ja Sitowiselle tärkeimmät YK:n kestävä kehityksen tavoitteet on nostettu osaksi olennaisuusanalyysia.



VASTUULLISUUSTYÖKALU

Rakennetun ympäristön hiilijalanjälki on merkittävä, minkä vuoksi myös Sitowisen suurin vastuullisuusvaikutus on tehdyissä asiakasprojekteissa. Samalla vastuullisuuden tunnistaminen, mittaaminen ja todentaminen on tunnistettu alalla haasteeksi.

Sitowise otti vuoden 2021 alussa käyttöön uuden vastuullisuustyökalun, joka on osa yhtiön digitaalista yhteistyöalustaa, Voimaa. Työkalun avulla vastuullisuuden mittaaminen tuodaan osaksi projektinhallintaa ja sitä kautta jokaista alkavaa Sitowisen projektia Suomessa. Työkalu perustuu YK:n kestävän kehityksen tavoitteisiin (Sustainable Development Goals, SDG). Työkalu auttaa paremmin ymmärtämään yhtiön tekemien projektien vastuullisuutta sekä sitowiseläisten ja asiakkaiden tekemien valintojen vaikutusta ympäristölle, ihmisille ja yhteiskunnalle. Työkalun avulla tunnistetaan projektin kannalta olennaisimmat vastuullisuuden teemat sekä kirjataan ja seurataan projektissa tehtäviä toimenpiteitä vastuullisuuden edistämiseksi. Työkalua voidaan käyttää yhdessä asiakkaan kanssa ja lopputulokset ovat myös asiakkaan hyödynnettävissä.

Vuoden aikana aloitetuista projekteista noin joka kolmannessa kirjattiin vastuullisuustavoitteita työkalussa. Sitowisen projekteissa edistettiin kaikkia 17 YK:n kestävän kehityksen tavoitetta.

Vastuullisuustyökaluun kirjatusta projekteista edistettiin eniten seuraavia tavoitteita:

- 30 % kestävät kaupungit ja yhteisöt
- 21 % terveyttä ja hyvinvointia
- Yli 10 % ilmastotekoja
- Yli 10 % kestävää teollisuutta, innovaatioita ja infrastruktuureja



Sitowisen projekteissa edistettiin kaikkia 17 YK:n kestävän kehityksen tavoitetta.

SIDOSRYHMÄTYÖ

Aktiivinen vuoropuhelu ja sidosryhmien odotusten ymmärtäminen on tärkeää. Jatkuvasta yhteistyöstä asiakkaiden ja yhteistyökumppaneiden kanssa vastaavat pääosin yrityksen liiketoiminta-alueet. Sitowisessä sidosryhmäyhteistyötä tekevät paljon myös viestintä ja markkinointi, HR, talous sekä vastuullisuuden yksikkö.

Sitowise kuulee sidosryhmiään monin eri tavoin. Merkittävässä asemassa ovat sidosryhmille tehtävät tutkimukset kuten henkilötutkimus, asiakastutkimus ja suuren yleisön Luottamus ja maine -tutkimus. Suuren yleisön mainetutkimuksen avulla Sitowise saa tärkeää tietoa laajemmin yhteiskunnallisista näkemyksistä ja odotuksista.

Luottamus ja maine -tutkimuksen avulla Sitowise on kerännyt tietoa laajan yleisön sidosryhmätuesta ja maineen eri osa-alueista koko yrityksen tasolla. Tutkimuksen avulla Sitowise saa kattavan kuvan maineensa kehityksestä ja pystyy vertailemaan sijoittumistaan kilpailijoihinsa. Tutkimuksessa vastaajat arvioivat väittämiä asteikolla 1-5 ja hyvä tulos on yli 3,50.

Vuonna 2021 Sitowisen sidosryhmätuki oli 3,39 (3,41), joka on kohtalainen tulos. Sidosryhmätuki koostuu useista eri osa-alueista kuten luottamus yritykseen, suositteluhaluus ja työnhakeminen yrityksestä. Tutkimuksessa selvitettiin myös vastaajien näkemyksiä Sitowisen vastuullisuustyöstä. Kaikissa tutkimuksen vastuullisuusmittareissa Sitowisen tulos parantui edelliseen

vuoteen verrattuna. Väitteen *yritys kehittää alaa yhteiskunnan kannalta oikeaan suuntaan*, tulos oli 3,58 (3,53). Väitteeseen *yritys kertoo selkeästi toimintansa vastuullisuudesta*, Sitowise sai arvosanan 3,40 (3,23). Väitteestä *yritys toimii avoimesti ja läpinäkyvästi* – käyttäytyy oikein liiketoiminnassa Sitowise sai vastaajilta arvosanan 3,53 (3,48) ja väitteen *yritys toimii oikein ja vastuullisesti* – huomioi yhteiskunnan ja ympäristön arvosana oli 3,50 (3,48).

Sitowise seuraa asiakastutkimuksen avulla yhteistyökumppaneiden tyytyväisyyttä koko konsernin tasolla ja liiketoimintoittain. Tutkimuksesta saadaan arvokasta palautetta projektien sujuvuudesta ja yhteistyön onnistumisesta. Asiakkaat ovat myös merkittävä sidosryhmä Sitowiselle, joten asiakastutkimuksen tuloksia seurataan myös osana vastuullisuustyön kehitystä. Vuoden 2021 tutkimuksessa asiakkaiden suositteluhaluus NPS (net promoter score) oli 32 (36). Samassa tutkimuksessa asiakkaita pyydettiin arvioimaan Sitowisen toimintaa uusien, innovatiivisten ratkaisujen kehittäjänä. Vastaajista 52 % katsoi, että Sitowise on suunnan näyttäjä. Väittämään, Sitowise on alansa vastuullisin kumppani, asiakkaat antoivat arvosanan 3,5 (3,6) asteikolla 1–5.

Osana sidosryhmäyhteistyötä myös vuonna 2021 osallistuttiin moniin alan työryhmiin ja seminaareihin sekä järjestettiin tapahtumia. Lisätietoa oppilaitosyhteistyöstä, tapahtumista ja sponsoinnista löytyy osiosta ► **Vastuu tulevasta**.

Tärkeimmät sidosryhmät	Keskeisimmät odotukset	Vuorovaikutus	Toimenpiteet
Asiakkaat	Eettinen ja vastuullinen toiminta, palveluiden laatu, luotettava yhteistyö	Asiakastapaamiset, aktiivinen asiakasviestintä, projektikokoukset ja -viestintä, messut ja tapahtumat, vuosittainen asiakastytyväisyyskysely, projektikyselyt, asiakaskirjeet	Eettinen toimintaohje, yhteneväinen tarjousprosessi, laadunvarmistus, reklamaatioiden käsittely, yhteinen projektitoiminnan malli ja sen mahdollistava Voima-alusta, whistleblower-järjestelmä
Henkilöstö	Eettinen ja vastuullinen toiminta työnantajana, avoimuus ja tiedon aktiivinen jakaminen, työhyvinvoinnin ja tasa-arvon kehittäminen, mahdollisuus kehittyä asiantuntijana ja osajana	Sisäiset viestintäkanavat: intranet, Yammer, Teams, sisäinen uutiskirje Henkilöstötapahtumat: johtoryhmän kuukausittaiset info- ja kyselytilaisuudet, osasto- ja tiimipalaverit Esihenkilöiden tukeminen, kuukausittainen esihenkilöinfo, esihenkilöiden kuukausikirje, HR:n jatkuva tuki	Kehityskeskusteluprosessi, Eettinen toimintaohje ja whistleblower-järjestelmä, johtamisjärjestelmä, muut työhön liittyvät ohjeistukset, koulutukset, jatkuva vuorovaikutus, henkilöstökyselyt, esihenkilöiden tukeminen työssä, yhteiset tietoturvakäytänteet ja turvallisuusohjeet, ohjattu perehdyttämisprosessi
Oppilaitokset ja opiskelijajärjestöt	Opetusyhteistyö, tiedon jakaminen, tulevaisuuden osaajien kouluttaminen, rekrytointi, harjoittelu- ja opinnäytetyöpaikkojen tarjoaminen	Opetus ja kurssit korkeakouluissa, rekrytointimessut ja -tapahtumat, oppilasvierailut, yhteistyö opiskelijajärjestöjen kanssa	Sopimusyhteistyö eri korkeakoulujen kanssa, Vastuullinen kesäduuni -periaatteet ja -tutkimus, NextGen-harjoittelijaohjelma
Yhteistyökumppanit ja alihankkijat	Eri osapuolten sääntöjen ja ohjeiden mukainen eettinen ja vastuullinen yhteistyö, laadukas toiminta, luotettavuus, tasapuolinen tiedonjakaminen	Aktiivinen sidosryhmäyhteistyö, projektikokoukset ja -viestintä, vaikuttaminen alan järjestöissä ja verkostoissa	Sopimukset, Sitowisen Eettisen toimintaohjeen edellyttämät toimintatavat, alihankkijoiden auditointi
Omistajat, sijoittajat	Taloudellinen tulos, vastuullinen toiminta	Aktiivinen ja lainsäädännön mukainen sijoittajaviestintä	Toiminnan kehittäminen strategian mukaisesti, Eettisen toimintaohjeen toteuttaminen käytännössä, osavuosi- ja vuosiraportointi

Sitowise on vaikuttanut muun muassa seuraavissa järjestöissä ja verkostoissa:

- Elävät kaupunkikeskustat ry
- Fibsin yritysvastuuverkosto
- GeoForum Finland
- Green Building Council Finlandin toimikunnat
- Helsingin seudun kauppakamari
- ITS Finland
- Isännöintiiliiton kumppaniverkosto
- KIRAHub
- RAKLI ry
- SKOL ry
- Suomen LVI-liitto Sulvi ry
- Sähkösuunnittelijat NSS ry
- Sähkötekniikan ja energiatehokkuuden edistämiskeskus STEK ry
- Tampereen kauppakamari
- Teknologiateollisuus ry
- Teräsrakenneyhdistys ry
- Vesi- ja viemärlaitosyhdistys ry
- Viherympäristöliitto

VASTUULLISUUDEN JOHTAMINEN

Sitowisen vastuullisuustyötä ohjaa vastuullisuusohjelma, eettinen toimintaohje ja toimialan yleiset käytännöt sekä yleiset yhteiskuntavastuun periaatteet ja lainsäädäntö. Vastuullisuudelle on asetettu seurattavat mittarit, vastuullisuutta koskevia asioita käsitellään säännöllisesti yrityksen hallituksen ja johtoryhmän kokouksissa. Lisäksi yrityksen johtamisjärjestelmä ja toiminta ovat ISO 9001 ja ISO 14001-standardien vaatimusten mukaisia Suomessa.

Sitowisen hallitus hyväksyy vastuullisuutta koskevat keskeiset linjaukset ja konsernin johtoryhmä edellä mainitut dokumentit. Toimitusjohtajalla on kokonaisvastuu vastuullisuudesta. Vastuullisuusjohtaja johtaa ja kehittää vastuullisuustyötä sekä seuraa ja raportoi mittareista, tavoitteista ja saavutuksista. Hän raportoi toimitusjohtajalle vastuullisuustyöstä sekä antaa tarvittaessa erillisiä selvityksiä vastuullisuuden eri osa-alueista ja niiden edistymisestä.

Liiketoimintajohtajat ja esihenkilöt vastaavat käytännön toimenpiteiden toteutuksesta liiketoiminnassa. Yhteiset palvelut eli talous, IT, HR, viestintä, laatu, turvallisuus ja hankinta tukevat liiketoimintaa vastuullisuustavoitteiden saavuttamisessa.

Vastuullisuusteen liittyviä riskejä, kuten ilmatoriskejä seurataan osana konsernin riskikartoitusta. Lisätietoa Sitowisen toiminnan riskeistä ja epävarmuustekijöistä on saatavilla Sitowisen hallituksen toimintakertomuksesta.

Sitowisessa on käytössä luottamuksellinen yhteydenotto- ja ilmoituskanava WhistleB, jonka avulla mahdollisista huolenaiheista voi kertoa myös anonyymisti. Vuonna 2021 yhteydenottokanavan kautta saatiin 11(14) oman henkilöstön ja 1 (0) ulkopuolisen ilmoitusta. Kaikki ilmoitukset käsiteltiin ja henkilöstöjohtaja ja vastuullisuusjohtaja vastasivat niihin.



Anttoni, suunnittelupäällikkö

Sitowisen sisäisen vastuullisuustyön kehitystä seurataan useilla eri mittareilla.

Sisäiset vastuullisuusmittarit	2021	2020
Ympäristövastuu		
A-energialuokan osuus suunnitelluista rakennuksista %	30,4	22,4
Suunniteltujen rakennusten E-lukujen parannus määräystasosta, %	13	11
Infran projektit, jotka ovat edistäneet kestävän kehityksen tavoitetta 11, kestävät kaupungit ja yhteisöt, % projekteista	29	27
Digin projektit, jotka ovat mahdollistaneet kestävän päätöksenteon, % projekteista	87	81
Oman toiminnan hiilijalanjälki, t CO ₂ -ekv	1 738	N/A
Oman toiminnan hiilijalanjälki per hlö, t CO ₂ -ekv	1,1	1,0
Omat suorat päästöt, Scope 1, t CO ₃ -ekv	13	N/A
Energian epäsuorat päästöt, Scope 2, t CO ₃ -ekv	455	N/A
Muut epäsuorat päästöt, Scope 3, t CO ₃ -ekv	1 270	N/A
Kilometrikorvatut ajot, km	2 025 225	2 108 009
Ajokilometrit, per henkilö	1 242	1 297
Lentokilometrit, km	95 917	177 577
Lentokilometrit, per henkilö	59	109
Sosiaalinen vastuu		
Sukupuolijakauma (n/m), prosenttiosuus	35/65	35/65
Esihenkilöiden sukupuolijakauma (n/m), prosenttiosuus	23/77	N/A
Opiskelijoiden osuus henkilöstöstä, %	10	N/A
Ikäjakuma, %-osuus henkilöstöstä (20–29/30–39/40–49/50–59/>60)	21/38/20/14/7	21/36/20/15/8
eNPS, henkilöstön suosittehalukkuus	28	25
NPS asiakkaiden suosittehalukkuus	32	36
Sairauspoissaolot, %	2,3	2,2
Henkilöstön tyytyväisyys työnantajaan (1–5)	3,95	3,95
Suuren yleisön mainetutkimus: sidosryhmätuki (1–5)	3,39	3,41
Hyvä hallinto		
Eettisen toimintaohjeen verkkokurssin suoritus, % uusista työntekijöistä	N/A	79
ISO9001 ja ISO14001 riskienhallintastandardit voimassa	Kyllä	Kyllä
Suuren yleisön luottamus ja maine -tutkimuksen väittäjä: Yritys toimii oikein ja vastuullisesti (1–5)	3,5	3,48
Suuren yleisön luottamus ja maine -tutkimuksen väittäjä: Yritys kertoo selkeästi toimintansa vastuullisuudesta (1–5)	3,4	3,23
Suuren yleisön luottamus ja maine -tutkimuksen väittäjä: Yritys kehittää alaa yhteiskunnan kannalta oikeaan suuntaan (1–5)	3,58	3,53
Suuren yleisön luottamus ja maine -tutkimuksen väittäjä: Yritys toimii avoimesti ja läpinäkyvästi (1–5)	3,53	3,48
Asiakaskyselyn väittäjä: yritys koetaan vastuullisimmaksi kumppaniksi (1–5)	3,5	3,6
YK:n kestävän kehityksen tavoitteiden edistäminen projekteissa		
Kestävät kaupungit ja yhteisöt, %	30	N/A
Terveyttä ja hyvinvointia, %	21	N/A
Kestävää teollisuutta, innovaatioita ja infrastruktuureja, %	11	N/A
Ilmastotekoja, %	10	N/A

Listautuminen ja yrityskaupat

LISTAUTUMISESTA VAUHTIA KASVUSTRATEGIAAN

Sitowise otti merkittävän askeleen kasvumatkallaan maaliskuussa 2021, kun yritys listautui Nasdaq Helsingin päälistalle. Listautuminen tuki yrityksen kasvua, vahvisti tasetta ja laajensi omistajapohjaa. Osakeanti sai laajaa kansainvälistä kiinnostusta ja yllimerkittiin. Listautumisen jälkeen yli puolet Sitowisen henkilöstöstä omistaa yhtiön osakkeita.

Listautuminen mahdollisti Sitowisen kasvustrategiaa tukevan pääoman hankkimisen sekä laajensi yrityksen omistusohjaa kotimaisilla ja ulkomaisilla sijoittajilla. Listautuminen antoi myös tehokkaamman mahdollisuuden käyttää konsernin osakkeita yritysostoissa sekä henkilöstön palkitsemisessa. Listautumisannin tavoitteena oli edistää Sitowisen kasvustrategian toteuttamista muun muassa lisäämällä Sitowisen näkyvyyttä ja tunnettua asiakkaiden, potentiaalisten uusien työntekijöiden ja sijoittajien keskuudessa sekä yleisemmin teknisen konsultoinnin toimialalla.

Pörssilistauksen yhteydessä Sitowise keräsi noin 75 miljoonan euron bruttovarat ja lisäksi Intera Partners ja muut osakkeenomistajat myivät osakkeita noin 85 miljoonan euron arvosta. Sitowise sai tuhansia uusia osakkeenomistajia, joihin kuului laaja joukko merkittäviä kansainvälisiä ja kotimaisia instituutioita sekä noin puolet Sitowisen työntekijöistä eri maissa.

Sitowisen omistajien joukkoon liittyivät listautumisen yhteydessä merkittävät suomalaiset ja kansainväliset instituutiot kuten Capital World Investors, Didner & Gerge Fonder, Evli-Rahastoyhtiö Oy, Keskinäinen Eläkevakuutusyhtiö Ilmarinen, Lannebo Fonder AB ja Paradigm Capital Value Fund.

Sitowise sai tuhansia uusia osakkeenomistajia, joihin kuului noin puolet Sitowisen työntekijöistä eri maissa.



KAHDEKSAN ONNISTUNUTTA YRITYSKAUPPAA VAHVISTIVAT STRATEGIAA JA KASVUA

Yritysstot ovat keskeisessä roolissa Sitowisen strategissa, ja ne ovat vaikuttaneet merkittävästi konsernin liikevaihdon kehittämiseen sekä palvelutarjonnan ja maantieteellisen ulottuvuuden laajentumiseen. Sitowise korostaa yritystoitoja, joissa kohdeyhtiöt sopivat konsernin toimintamalliin ja strategiaan. Yritystoitoilla tavoitellaan kasvua, täydentävää palvelutarjontaa sekä laajempaa maantieteellistä ulottuvuutta.

Vuonna 2021 Sitowise teki kahdeksan yrityskauppaa:

Helmikuu 2021

20 henkeä työllistävä ruotsalainen VVS-Kompetens AB on talotekniikkaan keskittynyt suunnittelu- ja konsulttiyritys, joka on erikoistunut kulttuurirakennuksiin, toimistoihin ja kouluihin, laboratorioihin sekä terveydenhuollon ja lääketieteellisten kohteisiin. VVS-Kompetens fuusioitiin Sitowisen tytäryhtiöön TFIP:hen tammikuussa 2022.

Helmikuu 2021

Jyväskyläläinen pilvi- ja mobiilikohitykseen sekä turvallisuusalan tietojärjestelmäratkaisuihin erikoistunut Sweetlakes Oy vahvisti Sitowisen rakennetun ympäristön ja liikunnan älykkäiden ratkaisujen liiketoimintaa. Yritys työllistää 12 sovelluskehittäjää Jyväskylässä ja Tampereella. Sweetlakes fuusioitiin Sitowiseen lokakuussa 2021.

Helmikuu 2021

Benviroc Oy on Suomen markkinajohtaja kuntakohtaisen päästölaskennan toteuttamisessa ja CO₂-raportoinnissa sekä kuntien ja kaupunkien kestäväns energian ja ilmastoon toimintasuunnitelmien laadinnassa. Benviroc fuusioitiin Sitowiseen lokakuussa 2021.

Helmikuu 2021

MSDI Oy:n erikoisalana ovat digitaalisuuden pohjautuvat ilmasto- ja vastuullisuuspalvelut. Yrityksen MayorsIndicators on kuntien kestäväns kehityksen johtamiseen ja päätöksentekoon tarkoitettu digitaalinen palvelu, jossa tietoa louhimalla muodostetaan YK:n kestäväns kehityksen tavoitteisiin perustuvia vastuullisuusindikaattoreita. Palvelu antaa asiakkaille kuten kunnille ja kaupungeille mahdollisuuden tietojen analysointiin ja vertailuun ja tuottaa helppokäyttöisiä ja muokattavia kestäväns kehityksen raportteja. MSDI fuusioitiin Sitowiseen lokakuussa 2021.



Pörssiyhtiönä olemme vauhdittaneet kannattavaa kasvustrategiaamme. Vuoden 2021 aikana toteutimme kahdeksan yrityskauppaa, joilla vahvistimme erityisesti digitaalisia ratkaisuja ja asemaamme pohjoismaisena toimijana.

– Pekka Eloholma, toimitusjohtaja



SWEETLAKES





// *Infracontrolin IT-ratkaisut yhdistettynä vahvaan Sitowisen organisaatioon mahdollistaa asiakkaidemme auttamisen entistäkin paremmin. Tarve älykkäämmälle yhteiskunnalle kasvaa nopeasti, ja yhdessä pystymme vahvemmin antamaan panostamme kestäväen tulevaisuuden puolesta.*

– Johan Höglund, Infracontrolin toimitusjohtaja

ENCO

!infracontrol
förenklar vardagen

INSINÖÖRITOIMISTO
LIVAIR OY

INSINÖÖRITOIMISTO
JORMA JÄÄSKELÄINEN OY

Kesäkuu 2021

Vuonna 2005 perustetun ja 10 henkilöä työllistävän digitaalisen kiinteistöjohtamisen asiantuntijan Enco Oy:n ydinosamisaluetta ovat kiinteistöjohtaminen ja kiinteistöjen ylläpidon asiantuntijapalvelut. Enco fuusioitiin Sitowiseen vuoden 2022 alussa.

Heinäkuu 2021

Ruotsalainen, vuonna 1993 perustettu Infracontrol on erikoistunut liikenteen ja infrastruktuurin digitaalisiin ratkaisuihin. 29 asiantuntijaa toteuttavat digitaalisia palveluita ja SaaS-ratkaisuja 120 ruotsalaiselle kunnalle sekä Ruotsin kansallisille väyläviranomaisille. Infracontrol on pitkään toteuttanut reaaliaikaisia digiratkaisuja liikenteeseen ja infrastruktuuriin. Yrityksen osaamiseen kuuluvat esimerkiksi liikennetunnelien ohjaus- ja valvontajärjestelmät, laskusiltojen ja sulkujen kauko-ohjaus sekä vaihtuvien liikenneopasteiden järjestelmät. Infracontrol on mukana kehittämässä myös Ruotsin kansallista tieliikenteen ohjausjärjestelmää. Yli 160 organisaation käyttämä SaaS-palvelu Infracontrol Online auttaa älykaupunkeja infrastruktuurin tiedonhallinnassa.

Marraskuu 2021

1990 perustetulla, espoolaisella LVI-tekniikan suunnitteluun ja konsultointiin erikoistuneella Livair Oy:lla on monipuolinen kokemus sekä uudis- että korjausrakennuskohteiden LVI-suunnittelusta ja -konsultoinnista sekä linjasaneerauksista. Yhtiö työllistää viisi suunnittelijaa.

Joulukuu 2021

Tamperelainen Insinööritoimisto Jorma Jääskeläinen Oy on erikoistunut rakennesuunnitteluun ja konsultointiin. Yritys työllistää 13 rakennesuunnittelijaa ja yritys on suunnitellut satoja rakennuksia ympäri Suomea.



Liiketoiminta

Liiketoiminta-alue: Talo	24
Liiketoiminta-alue: Infra	28
Liiketoiminta-alue: Digitaaliset ratkaisut	32
Liiketoiminta-alue: Ruotsi	36
Vastuun tekijät – HR lukuina	40
Vastuullinen IT	43
Vastuu tulevasta	44



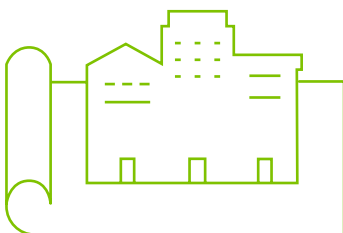
LIIKETOIMINTA-ALUE: TALO

Uusia palveluita, uutta osaamista ja vähähiilistä rakentamista

Talo-liiketoiminta-alue tarjoaa suunnittelu-, asiantuntija- ja rakennuttamispalveluita muun muassa asunto- ja toimitilakohteisiin sekä terveydenhoidon ja teollisuuden tarpeisiin. Liiketoiminnassa on merkittävää erikoissuunnitteluosaamista esimerkiksi korkeassa rakentamisessa, akustiikassa ja paloteknisessä suunnittelussa. Sitowise toimii kumppanina sekä uudisrakentamisen että korjausrakentamisen kohteissa. Palveluita tarjotaan seuraavilla osa-alueilla:

- Rakennuttaminen ja valvonta
- Tutkimukset ja laadunvarmistus
- Rakenne- ja rakennusfysikaalinen suunnittelu
- Talotekninen suunnittelu: LVIA-, sähkö-, tele-, turva- ja AV-suunnittelu
- Korjausrakentamisen suunnittelupalvelut
- Erikoisalut kuten energia-, automaatio-, akustiikka-, palotekniikka-, sairaalalaitte- ja ammattikeittiösuunnittelu

Talo-liiketoiminta-alueen liikevaihto kasvoi 2 % vuonna 2021 ja oli 72,1 miljoonaa euroa. Liiketoiminta-alueen osuus koko Sitowisen liikevaihdosta oli 40 %.



// *Toisin kuin esimerkiksi päivittäin käytössä olevia sähkö- ja LVI-järjestelmiä, paloturvallisuusjärjestelmiä ei toivottavasti koskaan käytetä. Silti rakennuksen on oltava paloturvallinen nyt ja aina. Se on suunnittelun lähtökohta.*

– **Satu Stenfors, paloturvallisuussuunnittelija**

► **Lue lisää**



// *Tiedostamme hankkeissa aina, että tärkein tehtävämme on edustaa asiakasta ja valvoa hänen etuaan. Käytännössä rakennuttaja vaatii, että toimimattomaan ratkaisuun löydetään parempi vaihtoehto.*

– **Mari Lautala, rakennuttajapäällikkö**

► **Lue lisää**

CASE

Arkkitehdin alustava havainnekuva | JKMM Arkkitehdit Oy | Voima Graphics



Vähähiiliseen rakentamiseen löytyy jo useita kustannustehokkaita vaihtoehtoja

Sitowise toteutti yhdessä asiakkaan kanssa pilotin, jossa optimoitiin rakennusmateriaalien hiilijalanjälkeä ja investointikustannuksia. Keväällä 2021 käynnistetyin kehityshankkeen case-esimerkkinä toimi suunnitteilla oleva asuinkerrostalo Helsingin Pitäjänmäessä. Alueen asemakaavaluonnos asetti korttelille selkeitä vähähiilisyystavoitteita.

Hankkeessa hyödynnettiin interaktiivista työkalua, jonka avulla eri vaihtoehtoja pystyttiin visualisoimaan. Työkalulla voi helposti vertailla rakennetyyppejä, kustannuksia ja materiaalien hiilijalanjälkeä erilaisissa kohteissa. Raja-arvoksi voidaan määrittää kustannustaso, päästöt tai molemmat, sekä rajata vaihtoehtoisia rungon suunnitteluratkaisuja.

– Noin puolet uuden betonirunkoisen asuinkerrostalon hiilijalanjäljestä syntyy energiankulutuksesta ja toinen puoli rakennusmateriaaleista. Energiakulutuksen optimoinnista on rakennusalalla jo paljon kokemuksia, mutta materiaalien hiilijalanjälkeen on kiinnitetty vähemmän huomiota, Marko Tulamo Sitowisesta kertoo.

Pilotin tärkein havainto oli, että vähähiiliseen rakentamiseen löytyy jo useita suunnitteluratkaisuja, jotka eivät nosta kokonaiskustannuksia. Paras lopputulos rakennusmateriaalien hiilijalanjäljessä saavutetaan, kun valitaan vähähiilisiä rakennetyyppejä ja hyödynnetään vähäpäästöisempiä tai kevyempiä rakennusmateriaaleja.

Seuraavaksi suunnitteilla on jatkohanke, jossa huomioidaan rakennusmateriaalien lisäksi energiankulutus.

► **Lue lisää**

Talo-liiketoiminnassa pitkään noususuhdanteessa olleen markkinan hiljentyminen koronaviruspandemian seurauksena näkyi rakennusmarkkinan yleisenä varovaisuutena investoida, joka vaikutti merkittävästi liiketoimintaan vuonna 2021. Lisähaasteita toivat rakennusmateriaalien kustannustason nousu ja saata-vuusongelmat, jotka hidastivat projektien etenemistä ja näkyivät hankkeiden käynnistymisen hitautena. Lähtökohdat vuoteen 2021 olivat haastavat, johon liiketoiminta vastasi uudistautumalla ja skaalaamalla kyvykkyyksiä.

Vuonna 2021 Sitowise paransi kasvun edellytyksiä ja neljännestä vuosineljänneksestä alkaen kasvua vauhdittivat niin yritysos-tot kuin orgaaninen kasvu. Vuoden aikana Talo-liiketoiminta lanseerasi lukuisia uusia palveluita vastatakseen markkinan uusiin tarpeisiin. Uudet palvelut kattavat muun muassa tartuntatautien leviämisen ehkäisemisen sekä hiilineutraaliuden ja hiilijalanjäljen simuloimisen. Liiketoiminta keskittyi myös kehittämään vähähiili-sen rakentamisen palveluita vastatakseen kasvavaan markkinaky-syntään asiakkaiden uusien hiilineutraalisuustavoitteiden myötä.

Palveluiden kehitykseen panostettiin lisäksi yrityskauppojen kaut-ta, kun Sitowiseen liittyi digitaalisen kiinteistöjohtamisen asian-tuntija Enco Oy. Livairin kokoneiden osajien myötä vahvistettiin taloteknistä suunnitteluosaamista niin korjaus- kuin uudishank-keiden osalta. Vuoden viimeinen yrityskauppa Insinööritoimisto Jorma Jääskeläinen Oy vahvisti rakennetekniikkaosaamista tärkeällä markkina-alueella Tampereella.

Haastavasta markkinatilasta johtuen skaalautumiskykyä hyö-dynnettiin läpi liiketoiminnan. Vuoden aikana painotusta siirrettiin muun muassa korjausrakentamisen ja uudisrakentamisen välillä, osajaja hyödynnettiin ristiin liiketoimintojen välillä, sekä valtion- ja teollisuussektoreiden osuutta vahvistettiin. Erityisosaamisalu-eiden kysyntä ja merkitys lisääntyivät edelleen vuonna 2021. Tämä näkyi loppuvuodesta Sitowiseen fuusioituneen Paloässä-t Oy:n projekteissa, joita olivat esimerkiksi Helsingin kaupungin keskustan terveys- ja hyvinvointikeskus sekä Espoon Tapiolan ja Vantaan Elmon uimahallit.

Vuoden 2021 aikana uusia suuria hankkeita käynnistyi aikai-sempia vuosia vähemmän ja niiden edistymisessä oli aiempaa enemmän viiveitä verrattuna pienempiin hankkeisiin. Sen sijaan liiketoiminta sai paljon tärkeitä, kokoluokaltaan pieniä ja keski-suuria toimeksiantoja, joilla markkinatilanteen muutoksia kyettiin tasapainottamaan. Vähitellen nähtiin myös aktivoitumisia projek-teissa, jotka hetkellisesti olivat olleet pysähdyksissä, ja markkinan avautumista tapahtui uudisrakentamisessa niin talonrakentamis-sektorilla kun julkisen sektorin puolella.

Aktiivinen panostus asiakas- ja myyntityöhön sekä tiivis yhteistyö asiakkaiden kasvattivat Talo-liiketoiminnan tilauskantaa läpi vuo-den. Tämä puolestaan näkyi muun muassa resurssi- ja rekrytoin-titarpeen kasvamisena.

ASIAKKAALTA

KUOPIO



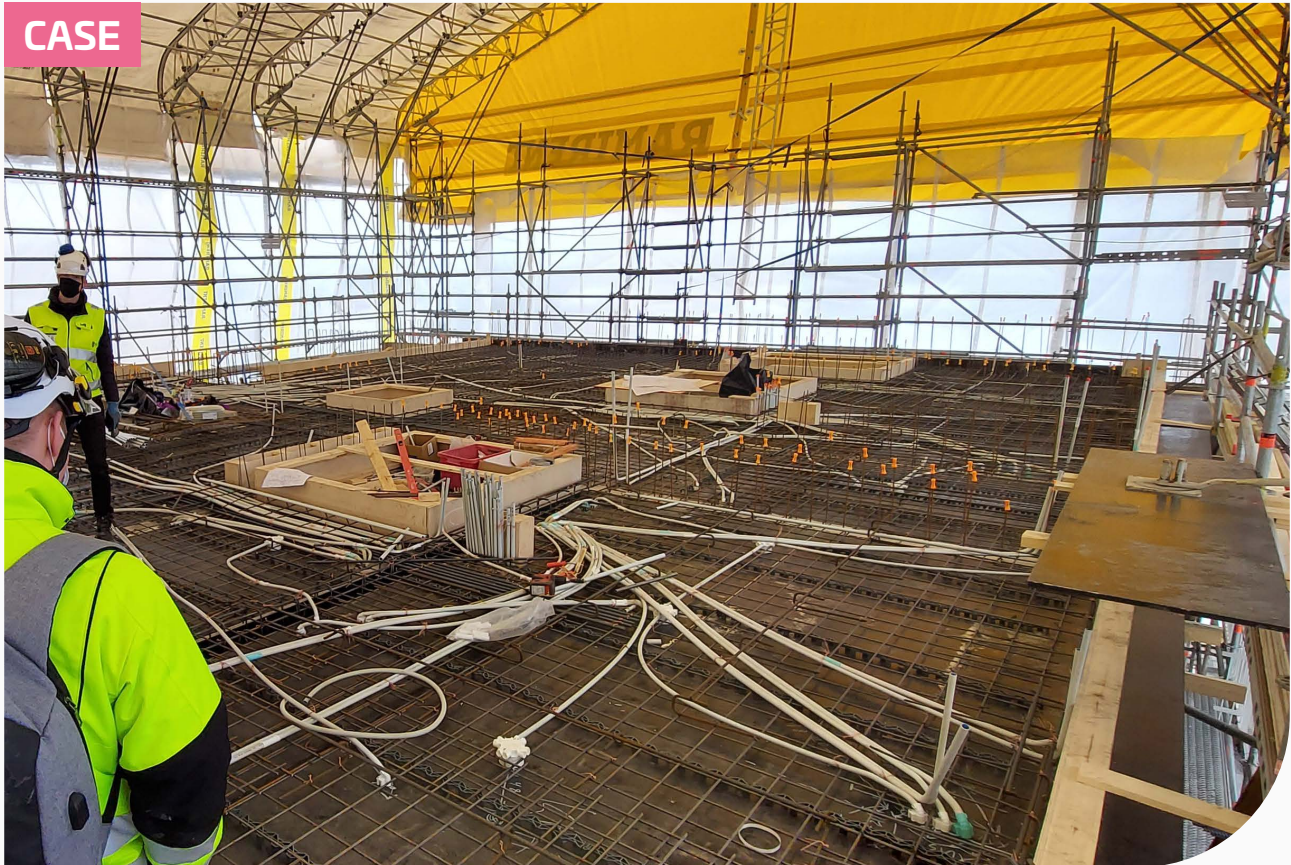
Kuopion Prisman uudistaminen: Meille on tärkeää huolehtia ympäristöstä ja toimia vastuullisesti. Rakennuksen käyttämästä sähköstä entistä suurempi osa saadaan uusiutuvasta energiasta kuten tuulesta ja auringosta. Rakennuksen hiilijalanjälki lähestyy nollaa. Uudet energiaratkaisut, kuten hiilidioksidia hyödyntävä kylmäjärjestelmä, lauhdelämmön kierrättäminen ja aurinkopaneelit varmistavat energiatehokkaamman Prisman.

– Tomi Vierimaa, Osuuskauppa PeeÄssä

LIIKETOIMINNAN VASTUULLISUUSMITTARI

Talossa suunnitellaan energiatehokkaita rakennuksia

Sitowisen suunnittelemissa rakennuksissa on suuri merkitys niiden käyttäjien hiilijalanjälkeen. Tavoitteena on kasvattaa suunniteltujen rakennusten A-energialuokan osuutta eli suunnitella yhä kestävämpiä ja energiatehokkaampia rakennuksia. Vuonna 2021 Sitowisen pöydillä suunnitelluista rakennuksista 30,4 % (22,4) prosenttia kuului energialuokkaan A. Sitowisen suunnittelemissa uudisrakennuksissa verrataan E-lukujen vaatimustasoon. Painotetun keskiarvon mukaan vuonna 2020 suunniteltujen rakennusten E-luvut olivat 13 % (11 %) vaatimuksia korkeammat.



Kerrostalon korottaminen on kestävää kaupunkikehitystä

Ikääntyvässä taloyhtiössä kasautui useita korjaustarpeita lyhyelle aikavälille. Kokonaisvaltaisen remontin yhteydessä oli tarkoitus päivittää samalla kertaa julkisivu, uusia ikkunat ja ajantasaistaa kaikki taloyhtiön LVI-järjestelmät. Laajan kokonaisuuden kustannuspaineita helpotettiin rakennuttamalla lisärakennuksia taloyhtiön myymälle tontille sekä lisäämällä kerrostalon asuinkerroksia.

Lisärakentaminen edistää kestävää kaupunkikehitystä, kun voidaan hyödyntää jo olemassa olevaa rakennettua ympäristöä sen sijaan, että rakennetaan uutta. Lisärakentaminen on taloudellisesti järkevää erityisesti keskustoissa, missä asuntojen myyntihinnat ovat korkeampia.

– Kun lisärakentamista kaavaillaan kaupunkiin, on ympäristön kannalta huomattavasti kestävämpää hyödyntää jo olemassa-olevaa infraa ja rakennettua ympäristöä, Jouni Huura Sitowisesta kertoo

Kun remonttikokonaisuutta alettiin suunnitella, Sitowise toimi suunnittelussa kumppanina, tukien taloyhtiön hallitusta ja isännöitsijää moniosaisen projektin läpisaattamisessa.

– Olimme projektissa kumppanina ratkaisujen kehittämiseksi taloyhtiön tarpeet huomioon ottaen. Pystyimme tarjoamaan tukea niin suunnitteluun kuin itse toteuttajienkin etsimiseen, ja tämän ohella varmistimme, että kaikki palaset pysyvät käsissä koko projektin toteuttamisen ajan, Huura summaa.

Remontin on tarkoitus valmistua kevään 2022 aikana, jolloin uudet asukkaat pääsevät muuttamaan taloon. Samalla he pääsevät nauttimaan näköaloista, jollaisia ei ennen ole taloyhtiössä ollut tarjolla.

► **Lue lisää**

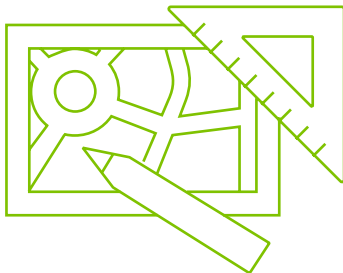
LIIKETOIMINTA-ALUE: INFRA

Megatrendit ovat puolellamme – ja Sitowise vaikuttaa niiden vastuulliseen kehittymiseen

Infra-liiketoiminta-alueen palvelut kattavat laajasti kaupunkikehityksen tarpeet. Kaupungistuminen tukee erityisesti kuntien ja kaupunkien investointitarvetta, ja liiketoiminta-alueen merkittävin tilaajasegmentti onkin julkisen sektorin asiakkaat, jotka tuovat lähes 70 % liiketoiminta-alueen liikevaihdosta. Palveluita tarjotaan seuraavilla osa-alueilla:

- Infrastrukturi
- Liikenne ja liikkuminen
- Kaupunkikehitys
- Ympäristö ja vesi
- Infrarakennuttaminen

Infra-liiketoiminta-alueen liikevaihto kasvoi 3 % vuonna 2021 ja oli 55,9 miljoonaa euroa. Liiketoiminta-alueen osuus koko Sitowisen liikevaihdosta oli 31 %.



// *Rakentamisen ympäristövaikutuksia voidaan vähentää merkittävästi suunnittelupöydillä esimerkiksi kaivamattomia tekniikoita hyödyntäen.*

– **Eeva-Riikka Rautarinta, vesipalvelujen osastopäällikkö**

► **Lue lisää**



// *Geotekniikan suunnittelijat voivat kehittää ratkaisuja, joista aiheutuu mahdollisimman vähän muutoksia niin ympärillä asuvien ihmisten elämään kuin luonnon olosuhteisiin.*

– **Esko Kääriäinen, geotekniikan johtava konsultti**

► **Lue lisää**

CASE



Maailmanperintökohde saa arvoistaan huolenpitoa

Kulttuuriperinnön vaaliminen kuuluu kaikille. Suomenlinnan raittien ja kunnallistekniikan peruskorjaushanke kantaa vastuun kulttuuriperintömme säilyttämisestä.

Suomenlinna on ainutlaatuinen sekoitus historiaa ja nyky-aikaa. Se on Unescon maailmanperintökohde ja matkailijoiden suosima kulttuuriaarre, mutta niin ikään 800 asukkaan ympärivuotinen koti ja yksi Helsingin kaupunginosista.

Vanha ja uusi kohtaavat myös saneeraushankkeessa, jonka myötä Ison Mustasaaren kulkuväylät peruskorjataan ja kunnallistekniikka saneerataan vastaamaan tämän päivän tarpeita. Sitowise vastasi hankkeen suunnittelusta ja laati myös yksityiskohtaiset suunnitelmat vanhojen raittien ja kujien ennallistamisesta.

– Lähtökohtaisesti ennallistaminen tarkoittaa sitä, että peruskorjauksen jälkeenkin Suomenlinnassa näyttää samalta kuin ennen, mutta toki parannamme esimerkiksi saavutettavuutta siellä missä mahdollista, Juha Väätäinen Sitowisesta kertoo.

– Kirkon pohjoispuolella on 1820-luvulta peräisin olevaa makadam-pinnoitetta, ja sitä olemme entisöineet paikkaamalla purkautuneita kohtia. Makasiinirannan makadam-pinnoite on puolestaan tehty 1990-luvulla eikä siis enää alkuperäinen, ja sen olemme jo uusineet kokonaan, kertoo Ismo Häkkinen Sitowisesta.

Suomessa valmisteilla olevassa kulttuuriperintöstrategiassa kulttuuriperintö käsitetään kaikkia yhdistäväksi, positiiviseksi osaksi kestäväen tulevaisuuden rakentamista. Vastuu kulttuuriperinnöstä kuuluu määritelmän mukaan kaikille.

Suomenlinnan raittien ja kunnallistekniikan peruskorjaushanke on tuon vastuun kantamista parhaimmillaan.

► **Lue lisää**

Vahva tilauskanta, merkittävät hankkeet ja sitoutunut henkilöstö pitivät **Infra**-liiketoiminta-alueen kilpailukykyisenä ja uudistuvana myös vuonna 2021. Osaamisen ja palveluiden kehittäminen vastaa entistä paremmin tulevaisuuden tarpeisiin.

Vuosi 2021 alkoi vahvalla tilauskannalla eikä infrasuunnittelun markkinassa ollut havaittavissa merkkejä suurista muutoksista. Väylämarkkinoilla raidehankkeiden painotus alkoi näkyä: Sitowise on mukana esimerkiksi Espoo–Salo-oikoradan eli niin sanotun Turun tunnin junan ratasuunnitelman laatimisessa, jossa yhtiö vastaa Lohja–Suomusjärvi-osuuden suunnittelusta.

Vuoteen mahtui liiketoiminta-alueelle muitakin merkittäviä infrahankkeita: Kruunusillat Helsingissä, Itsenäisyydenkadun alikulkusilta ja asematunneli Tampereella, Vantaan ratikan Tikkurilan osuus sekä kourallinen tuulivoimahankkeita ympäri maan.

Sitowise onnistui kiristyneessä kilpailussa pitämään kiinni laajasta palveluvalikoimastaan ja asiantuntijoistaan sen ytimessä. Infra-liiketoiminnan henkilöstön lähtövaihtuvuus on laskenut vuodesta 2020 alkaen. Yksi Sitowisen kilpailueduista työnantajana on panostaminen esihenkilötyöhön.

Palveluvalikoimaa kehitettiin entisestään ja vuoden aikana perustettiin kestävän kehityksen palvelukokonaisuus. Tähän koko konsernin läpi ulottuvaa kokonaisuutta vahvistaa yrityskaupan myötä osaksi Sitowiseä tulleen Benviroc Oy:n asiantuntijat ja osaaminen.

Kestävän kehityksen palvelukokonaisuudella vastataan entistä ympäristötietoisempien tavoitteiden ja vaatimusten täyttämiseen – sekä niiden ylittämiseen. Palvelun alla kehitetään vähähiilisyys-teen tähtääviä ratkaisuja sekä vahvistetaan asemaa ilmatoristien ja sopeutumisen palveluntarjoajana. Palvelukokonaisuus tukee Sitowisen visiota olla toimialansa vastuullisin kumppani.

Infra-liiketoiminta-alue päätti vuotensa vakaaseen tilanteeseen niin tilauskantansa kuin henkilöstönsä suhteen. Vuosi oli onnistunut ja tulos osoitti liiketoiminnan suunnan oikeaksi.

ASIAKKAALTA

TYS



Meidän tavoitteenamme on ottaa vaihteittain käyttöön Sitowisen kanssa tehdyssä tiekartassa esitellyjä toimia, jotka edistävät energian säästöä, kestävien materiaalien käyttöä sekä uusiutuvien energiamuotojen hyödyntämistä. Tavoite on, että TYS käyttää ainoastaan hiilineutraalia sähköä ja lämpöä viimeistään vuonna 2029.

– Anssi Aalto, Turun Ylioppilaskyläsäätiö

► [Lue lisää](#)

LIIKETOIMINNAN VASTUULLISUUSMITTARI

Infran projekteissa taataan kestävät kaupungit

Sitowisen infran suunnittelu- ja muilla projekteilla on suuri merkitys kaupunkien ja yhteiskunnan kestävyys- ja toimivuuteen. Infran projektien vastuullisuutta tunnustetaan ja seurataan Sitowisen vastuullisuustyökalun avulla. Työkalu pohjautuu YK:n kestävän kehityksen tavoitteisiin. 29 prosenttia Sitowisen vastuullisuustyökalua käyttäneistä Infra-liiketoiminnan projekteista edisti YK:n kestävän kehityksen tavoitetta 11, kestävät kaupungit ja yhteisöt vuonna 2021. Näissä projekteissa suunniteltiin esimerkiksi kestävää ja sujuvaa liikennettä, pyöräilyyn kannustavia ratkaisuja sekä esteetöntä kaupunkiympäristöä.

CASE



Uusi Hakaniemensilta tehdään allianssimallilla

Kruunusillat-hankkeessa rakennetaan raitiotieyhteys Laajasalosta Helsingin keskustaan. Sitowise johtaa allianssin suunnittelutoutantoa, ja silta- ja kunnallistekniseen suunnitteluun osallistuu kattava joukko Sitowisen asiantuntijoita.

– Allianssin työ on liikkuvaan maaliin tähtäämistä. Työt on suunniteltava niin, että ne voidaan toteuttaa vaiheittain, Sitowisen osastopäällikkö Pasi Pekkala luonnehtii.

Vanhan sillan viereen valmistuvan uuden Hakaniemensillan suunnittelusta vastaa Sitowise. Uusi Hakaniemensilta vaatii suunnittelijoilta paljon, sillä silta on rakenteeltaan melko poikkeuksellinen. Siltaan ei tule merestä nousevia tukipilareita eikä yläpuolista tuentaa.

– Uudesta sillasta tulee vanhaa matalampi ja esteettisesti miellyttävämpi. Ramppien purkaminen vapauttaa tilaa jalankulkijoille ja pyöräilijöille ja toisaalta uudisrakentamiselle, sanoo Kruunusillat-hankkeen johtaja Ville Alajoki.

Kruunusillat-hanke edistää kestävien kulkumuotojen osuutta Helsingin kaupungin liikenteestä. Vastuullisuus korostuu myös Kruunusillat-allianssin työssä. Se edellyttää, että suunnittelussa arvioidaan valintojen taloudelliset, sosiaaliset ja ekologiset vaikutukset.

– Kaivamaton kuutio on paras kuutio. Kaikki lähtee hyvästä suunnittelusta. Esimerkiksi kaivumassojen kierrätys huomioidaan suunnittelussa alusta asti, Pasi kertoo.

Hakaniemensillan rakentaminen on kokonaisuudessaan vuosien urakka. Uusi silta avataan liikenteelle aikaisintaan vuoden 2024 loppupuolella, minkä jälkeen aloitetaan vanhan sillan purkaminen.

► **Lue lisää**

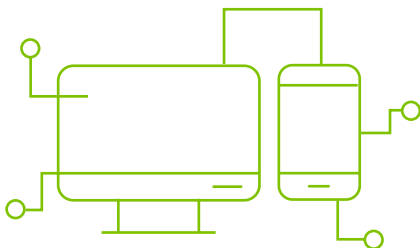
LIIKETOIMINTA-ALUE: DIGITAALISET RATKAISUT

Operatiiviset IT-ratkaisut ja yksityisen sektorin asiakkuudet kasvussa

Digitaaliset ratkaisut -liiketoiminta-alue keskittyy rakennetun ympäristön ja liikkumisen digiratkaisuihin sekä niitä tukeviin asiantuntijapalveluihin. Liiketoiminta-alue sisältää myös liikenteen ja infrastruktuurin digitaaliset ratkaisut Ruotsissa. Palveluita tarjotaan seuraavilla osa-alueilla:

- Asiakslähtöinen ohjelmistokehitys
- Tuoteratkaisut
- Asiantuntijapalvelut ja strateginen konsultointi
- Palvelumuotoilu
- Paikkatieto
- Data Engineering & Data Science
- Tiedonhallinta ja digitaalinen kaksonen

Digi-liiketoiminta-alueen liikevaihto kasvoi 44 % vuonna 2021 ja oli 20,3 miljoonaa euroa. Liiketoiminta-alueen osuus koko Sitowisen liikevaihdosta oli 12 %.



// *Aineistorajapinnat, koodirivit ja tietoarkkitehtuuri ovat näkymätön osa kaupunkia, mutta niillä on iso vaikutus arjen sujuvuuteen. Kaupungeista tulee jatkuvasti monimutkaisempia kokonaisuuksia, ja data sekä esimerkiksi karttapalvelut auttavat meitä ymmärtämään miten kaupungit muuttuvat.*

- Walteri Turunen, sovelluskehittäjä



// *Jokaisen projektin pitäisi alkaa keskustelulla, jossa asiakkaan kanssa määritellään yhdessä hankkeen tavoitteet ja vaatimukset. Ilman riittäviä lähtötietoja ohjelmistokehittäjä ei voi tietää, mitä asiakas haluaa – ja aina asiakas ei tiedä sitä itsekkään.*

- Tuomo Hautala, sovelluskehittäjä

CASE



Kuopio astuu uuteen älyinfran aikakauteen – "Tässä avataan latua umpihankeen"

Etäohjattuja lumenauruskoneita, reaaliaikaista parkkitilan seuranta, huippunopeita nettitiheyksiä maaseutua myöten. Sitowisen Kuopion kaupungille laatima konsepti luo perustan älykkään kaupungin kehittämiselle.

Kuopiossa valmistui Suomen oloissa uraauurtava tietoliikenneverkon kehittämiskonsepti. Se huomioi älyinfran rakentamisen kaupungin kaikessa suunnittelussa, rakentamisessa ja palveluissa vuoteen 2050 asti.

– Konsepti on laajuudeltaan ainutlaatuinen Suomessa, ellei koko Euroopassa. Älyinfran tarpeet on huomioitu kaupungissa kokonaisvaltaisesti, ja kaupunki on ollut sitoutunut suunnitteluun ylintä johtoa myöten, iloitsee projektipäällikkö Samuli Virtanen Sitowiseltä.

Älyinfralla tarkoitetaan esimerkiksi valokuituverkkoja, IoT-sensoreita ja muuta nopeiden tietoliikenneyhteyksien vaatimaa infraa.

Sitowisen laatima konsepti mahdollistaa nopeiden tietoverkkoyhteyksien rakentamisen koko Kuopion alueelle ja niiden hyödyntämisen esimerkiksi kaupungin eri palvelualueiden toiminnassa. Suunnitelma kattaa keskusta-alueen ja kaupunginosat, ja siinä huomioidaan osaltaan myös maaseututaajamat.

Kuopiossa suunnittelun lähtökohtana oli, että älykkään kaupungin vaatima infra tulisi ottaa paremmin huomioon kaavoitusvaiheessa. Sitowisen konsepti pitää sisällään yleissuunnitelman älyinfran rakentamisesta sekä ohjeistuksen siitä, miten tämä käytännössä huomioidaan esimerkiksi kaupunkisuunnittelussa. Älykaupungin kehittämistä on jo pilotoitu Kuopion Savilahden alueella.

Kuopion kaupungin teknologiapäällikkö Jarmo Voutilainen kiittelee Sitowisellä erinomaisen laadukkaasta suunnittelusta. – Heidän kanssaan on ollut hyvä työskennellä. Tämä on ollut siitä harvinainen tietotekninen projekti, että se on pysynyt täysin sekä aikataulussa että budjetissa.

► **Lue lisää**

Sitowisen **digitaalisten ratkaisujen** liiketoiminta jatkoi vahvaa kasvuaan vuoden 2021 aikana jopa muuta markkinaa voimakkaammin. Vuoden kohokohtia olivat muun muassa uudet asiakkuudet yksityisellä sektorilla, operatiivisten IT-ratkaisujen liiketoiminnan vahvistuminen sekä yrityskaupat Suomessa ja Ruotsissa.

Kaupunkiympäristö ja liikkuminen muuttuu koko ajan kompleksisemmaksi, ja tiedon määrä lisääntyy. Sitowisen digitaalisilla ratkaisuilla kerätään ja havainnollistetaan asiakkaille eri lähteistä koottua tietoa rakennetun ympäristön, infran ja liikkumisen paikkatietopohjaisen päätöksenteon tueksi. Lisäksi ratkaisuilla tehostetaan työprosesseja, autetaan optimoimaan reittejä sekä parannetaan vuorovaikutusta kuntalaisten ja viranomaisten välillä.

Vuoden aikana Digitaalisten ratkaisujen yhtenä tavoitteena oli kasvattaa operatiivisten ja reaaliaikaisten IT-ratkaisujen liiketoimintaa. Tavoitteessa on päästy hyvään vauhtiin Ruotsissa toteutetun Infracontrol-yrityskaupan sekä kuljetusten ohjausjärjestelmä Sampon asiakasprojektien myötä. Yritysostojen myötä liiketoiminta-alueeseen liittyivät myös Sweetlakes Oy ja MSDI Oy.

Vuoden aikana tavoitteena on ollut myös kasvu yksityisen sektorin asiakkuuksissa. Tätä työtä päästiin tekemään esimerkiksi energianhallinta-alan toimijan Landis+Gyr Oy:n sekä useiden tuulivoimayhtiöiden kanssa.

Sitowisen digitaalisten ratkaisujen kasvu on ollut noin kaksinkertainen markkinan kasvuun nähden. Kasvu vahvistaa Sitowisen asemaa rakennetun ympäristön ja liikkumisen digitaalisten ratkaisujen suunnannäyttäjänä ja mahdollistaa entistä kiinnostavampien ja laajempien tietojärjestelmäratkaisujen toteuttamisen.

Vastuullisuus ja kestävä kehitys teemat nähdään yhä vahvemmin kaikkien yritysten ja julkishallinnon päätöksenteon taustalla. Näiden tueksi Sitowise esimerkiksi kehitti Kuntarahoitukselle ESG-indeksin, joka tuottaa rahoituksen myöntämisen tueksi tietoa Suomen kuntien tilanteesta kestävä kehityksen eri osa-alueilla.

Vuoden 2021 merkittäviä uusia projekteja olivat muun muassa Väyläviraston ratatietojärjestelmien jatkokehitys sekä Helsingin kaupungin digitaalisten kehittämishankkeiden puitesopimus. Lisäksi Digitaaliset ratkaisut on esimerkiksi mukana Infra-liiketoiminta-alueen kanssa Turun tunnin junassa, johon rata-, silta- ja tunnelisuunnittelun lisäksi Sitowise tuottaa tiedonhallintapalveluita.

Vuoden aikana Sitowise vahvisti digitaalisten ratkaisujen liiketoimintaansa kolmella yritysostolla. Konserniin liittyi pilvi- ja mobiili-kehitykseen sekä turvallisuusalan tietojärjestelmäratkaisuihin erikoistunut jyväskyläläinen Sweetlakes Oy, kestävä kehityksen digiratkaisua tarjoava MSDI Oy ja ruotsalainen liikenteen ja infrastruktuurin IT-talo Infracontrol AB.

Digitaalisten ratkaisujen tekijöistä on kova kilpailu. Vuoden aikana Sitowise panosti osaajien rekrytointiin ja perehdyttämiseen sekä työntekijöiden ja tiimien viihtyvyyteen, kehittymiseen ja tukemiseen muun muassa oman sisäisen kiltatoiminnan muodossa. Tekijöitä tarvitaan, jotta Sitowise pystyy vastaamaan rakennetun ympäristön digitaalisten ratkaisujen kasvavaan kysyntään.

Rakennetun ympäristön ja liikkumisen digitaalisten ratkaisujen kysyntä kasvaa ennustetun mukaisesti ja hieman jopa muuta IT-alaa nopeammin. Älykaupunkimarkkinassa tapahtuu tällä hetkellä paljon: megatrendit, EU-lainsäädäntö, kansalliset strategiat, digihankkeet sekä asiantuntijaverkostot kirittävät alan digitalisaatiota ennennäkemättömällä tavalla. Sitowise näkee, että markkina ei ole vielä kypsä ja alan toimijoilla on merkittäviä lisämahdollisuuksia hyödyntää digitalisaatiota rakennetun ympäristön elinkaaren eri vaiheissa.

LIIKETOIMINNAN VASTUULLISUUSMITTARI

Data mahdollistaa vastuullisen päätöksenteon

Rakennettu ympäristö ja liikkuminen muodostavat merkittävän osan globaaleista päästöistä. Digiliiketoiminta-alueen ratkaisut auttavat asiakkaita digitalisoimaan näihin vaikuttavia toimintatapoja ja palveluita tuomalla tietovarannot vastuullisen päätöksenteon ja vuorovaikutuksen mahdollistajiksi. Näin voidaan tehdä älykkäitä tietoon pohjautuvia päätöksiä ja pienentää päästöjä. Vuonna 2021 Digin ratkaisut mahdollistivat tämän 87 % (81 %) projekteista.

CASE



Tiedonhallinta on osa toimivaa ja vastuullista tuulivoimaprojektia

Tuulivoima kulkee Suomessa vahvassa myötätuulussa ja uusiutuvan tuulisähkön osuus Suomen sähköntuotannosta nousee tällä vuosikymmenellä merkittäväksi. Eri vaiheissa olevia hankkeita on vireillä reilusti yli 20 000 megawatin (MW) edestä.

Vuonna 2020 perustettu Myrsky Energia Oy (Myrsky) on uusimpia toimijoita alalla, mutta yrityksen 30 henkilön tiimillä on vankka kokemus tuulivoimasta. Toimitusjohtaja Tuomas Candelin-Palmqvist tuntee liiketoiminnan läpikotaisin ja Myrsky on lähtenyt markkinoille määrätietoisin askelin.

– Tavoitteemme on olla Suomen suurin uusiutuvan sähkön tuottaja vuonna 2030, mikä tarkoittaa vähintään 2 000 MW:n tuotantokapasiteettia. Tähtäämme siihen, että tuotamme merkittävän osan siitä tuulella. Tällä hetkellä meillä on työn alla 3 000 MW:n edestä hankkeita ja tarkoitus on, että tuotamme uusiutuvaa sähköä jo kuluvana vuonna.

Sitowise on vahva dataan ja IT-ratkaisuihin keskittynyt asiantuntijayritys. Myrskyn toiminnassa hyödynnetään Sitowisen digitaalisia tiedonhallinnan ratkaisuja.

– Voimme tarjota tuulivoimayhtiöille laajasti näitä omaisuudenhallinnan digipalveluita. Meillä on valmiit tuotteet, rajapinnat ja aina ajan tasalla oleva aineisto käytettävissä, ja räätälöitävissä tarpeen mukaan, kertoo digitaalisten ratkaisujen asiakaspäällikkö Sanna Mäyrä.

Tuulivoimayritys pystyy keskittymään ydintoimintaansa, kun kumppani huolehtii asiakkaalle datan käyttövalmiina ja ajantasaisena.

– Tuulivoimayhtiö tarvitsee ajantasaista ja luotettavaa dataa tuulivoimahankkeen eri vaiheissa esiselvityksistä rakentamiseen ja ylläpitoon. Me olemme mukana tukemassa tiedolla johtamista ja tietovirtojen luomista tuulivoimayhtiön arjessa. Se, että päätökset ja toiminta tukeutuvat laajalti dataan, on osa vastuullisuutta, ja tuo myös aitoa lisäarvoa asiakkaalle, Mäyrä jatkaa.

► **Lue lisää**

LIIKETOIMINTA-ALUE: RUOTSI

Ruotsin liiketoiminta kasvamassa vahvemmin osaksi Sitowiseä

Sitowisen toiminnot **Ruotsissa** on organisoitu omaksi liiketoiminta-alueekseen pois lukien digitaaliset ratkaisut. Liiketoiminta sekä Sitowisen palveluiden kattavuus on kasvanut onnistuneilla yritys-kaupoilla viimeisen kahden vuoden aikana merkittävästi. Sitowise tarjoaa Ruotsissa rakennusten ja infran suunnittelu- ja konsultointipalveluja kattavasti koko rakennetun ympäristö elinkaarelle. Palveluita tarjotaan seuraavilla osa-alueilla:

- Rakennesuunnittelu
- Rakennusten ja kiinteistöjen talotekninen suunnittelu ja konsultointi
- Infra ja siihen liittyvä talotekninen suunnittelu
- Geotekninen suunnittelu

Ruotsin toimintojen liikevaihto kasvoi 47 % vuonna 2021 ja oli 31 miljoonaa euroa. Liiketoiminta-alueen osuus koko Sitowisen liikevaihdosta oli 17 %.



” Sitowise on uskottava haastaja teknisten konsulttien joukossa Ruotsin markkinoilla. Olemme riittävän suuri ja vahva tehdäksemme aidon vaikutuksen projekteissa, joissa olemme mukana. Tarjoamme kestäviä ratkaisuja talojen rakentamiseen, asennukseen ja digitalisointiin. Samalla olemme kunnianhimoisempia kuin suuret kilpailijat Ruotsin markkinoilla, ja meillä on läheisempi suhde asiakkaisiimme. Tätä arvostetaan suuresti kumppaneidemme ja työtovereidemme keskuudessa, ja se on antanut meille hyvät kasvuedellytykset.

Olemme kehittyneet hyvin kuluneen vuoden aikana ja valmistaudumme nyt matkamme seuraavaan vaiheeseen. Meillä ja Sitowisella on Ruotsin markkinoilla paljon potentiaalia ja pyrimme aina tarjoamaan sekä asiakkaille että työntekijöille paremman, vastuullisemman vaihtoehdon.

– Jonas Larsson, Ruotsin liiketoimintojen johtaja

CASE



LINK Arkitektur | Carlstedt Ark. | WSP | TMRW.SE

Uusi ensiapusairaala Västeråsissa

Västeråsiin – noin 100 kilometriä Tukholmasta – rakennetaan täysin uutta ensiapusairaala vastamaan tulevaisuuden hoitotarpeisiin väestön lisääntymisen ja ikääntymisen myötä. Nykyiset rakennukset ovat vanhoja ja remontin tarpeessa, joten ne puretaan uuden sairaalan valmistuttua. Uuteen rakennukseen siirtyvät leikkaus-, röntgen-, päivitys-, synnytys- ja tehohoitoyksiköt sekä vuodeosastot ja klinikat. Hankkeen budjetti on 628 miljoonaa euroa, josta 92 miljoonaa liittyy laitteisiin. Sairaalan rakentamisen arvioidaan kestävän kahdeksan vuotta projektin alkamisesta.

Sitowisen vuonna 2019 ostama Byggnadstekniska Byrån on pitkällä kokemuksellaan suurista ja monimutkaisista sairaalaprojekteista toiminut rakennus- ja pohjasuunnittelijana hankkeen alusta alkaen. Projekti on erityisen monimutkainen ja edellyttää huomattavaa ymmärrystä toiminnoista, tekniikasta ja turvallisuudesta.

– Edessämme on melkoisen suuria haasteita, mikä on luonnollista näin laajassa projektissa, sanoo Anders Hällgren, Byggnadstekniska Byrånin toimeksiantopäällikkö. Perustusten, rungon ja vakauden osalta aina tehtävien laskelmien lisäksi sairaalat asettavat erityisiä vaatimuksia esimerkiksi tärinä- ja säteilysuojauksille. Tässä projektissa on paljon mietittävää ja se edellyttää myös sitä, että laadunhallintaan ja arviointiin kiinnitetään erityistä huomiota.

Hanke edellyttää myös vastuullisuutta sekä sitä, että rakennus on vankka, luotettava ja kestävä tulevaisuuden erikoissairaanhoidon tarpeisiin.

Vuoden 2021 aikana Ruotsissa valmisteltiin ruotsalaisten tytäryhtiöiden integraatiota osaksi Sitowisää. Tähän asti omina yrityksinään toimineet Byggnadstekniska Byrån Sverige AB (BTB) ja Technology for Infrastructure projects Sweden AB (TFIP) integroidaan osaksi Sitowisen toimintoja ja brändiä vuoden 2022 aikana.

Integraation vauhdittamiseksi Sitowise nimitti Jonas Larssonin loppukesästä 2021 Sitowisen Ruotsin toimintojen johtajaksi sekä konsernijohtoryhmän jäseneksi. Hän aloitti tehtävässään marraskuussa 2021 ja hän vastaa Sitowisen liiketoiminnasta Ruotsissa ja sen kokonaisvaltaisesta kehittämisestä.

Sitowisen tavoitteena on enenevissä määrin lisätä myös projektiyhteistyötä sekä asiantuntijoiden välisen osaamisen hyödyntämistä yli rajojen. Vuonna 2021 Ruotsin ja Suomen liiketoiminnot aloittivat muun muassa yhteisprojektin Väylävirastolle.

Sitowise teki Ruotsissa yhden yritystoston alkuvuonna 2021, hankkiessaan Tukholmassa ja Södertäljessä toimivan talotekniikkaosaajan Stockholms VVS-Kompetens AB:n. Toinen yritystosto, heinäkuussa 2021, vahvisti Sitowisen digitaalista liiketoimintaa, kun konserniin hankittiin ruotsalainen digiosaaja Infracontrol.

Ruotsissa näkyi alkuvuonna Suomea voimakkaammin koronaviruspandemiasta johtuva markkinoiden epävarmuus. Esimerkiksi julkisia infrastruktuurihankkeita lykkääntyi, mikä näkyi alkuvuodesta Ruotsin tytäryhtiöiden laskutusasteessa. Koronaviruspandemian seuraamukset, kuten korkeat materiaalikustannukset ja yleinen markkinoiden epävarmuus, vaikuttivat projekteihin pitkälle alkusyksyyn.

Alkuvuodesta laskussa ollut laskutusaste kuitenkin palautui normaaliksi ja tilauskannan kasvun myötä asiantuntijoiden työkantaa oli loppuvuodesta hyvällä tasolla. Sitowise onnistui myös rekrytoimaan menestyksekkäästi niin uusia kuin kokeneita tekijöitä.

Vuoden loppua kohden Ruotsin infra- ja rakennusmarkkinoilla oli nähtävissä palautumista kohti normaalia. Varsinkin suurempien julkisten rakennushankkeiden käynnistymisissä oli vuoden mittaan haasteita ja samalla kilpailu pienemmistä projekteista oli kovempaa. Markkinanäkymät ovat Ruotsissa valoisat, sillä julkisen rahan elvytyksen arvioidaan vaikuttavan markkinoihin suotuisasti lähivuosina.

Sitowise sai Ruotsissa vuoden aikana merkittäviä projektivoittoja, kuten Göteborgin maamerkiksi pystytettävän 73-kerroksisen ja 245 metriä korkean Karlatornet-pilvenpiirtäjän ympärille toteutettavan, toimistosta, hotellista ja konferenssikeskuksesta koostuvan Podie-rakennuksen rakennesuunnittelun.

Sitowise nimitti Jonas Larssonin loppukesästä 2021 Sitowisen Ruotsin toimintojen johtajaksi sekä konsernijohtoryhmän jäseneksi.

Markkinanäkymät ovat Ruotsissa valoisat.

CASE



Forskaren on talo, joka haluaa hyvää ihmiselle ja ilmastolle

Tukholmassa rakennetaan uudessa kaupunginosassa asuntoja ja toimistoja Uuden Karolinskan sairaalan lähelle. Pää tavoite on luoda yhtenäinen paikka biotieteisiin keskittyville yrityksille, oppilaitoksille ja tutkimukselle. Byggnadstekniska Byrån on ollut mukana alueen useissa projekteissa, joiden haasteena on, että koko kaupunginosa rakennetaan moottori- ja rautatietunneleiden päälle.

Forskaren on erikoisprojekti, jonka tavoitteena on tehdä Tukholmasta maailman johtava toimija biotieteiden alalla. Forskaren edustaa innovaatiota ja uutta ajattelua sekä inspiroi jännittävän muotonsa kautta luovia ideoita. Arkkitehti on leikitellyt ajatuksella kääntää pyöreä kartiomainen talo ylösalaisin siten, että ylempät tasot ovat suurempia kuin alemmat. Suunnittelijat ovat tällöin monimutkaisemman ja haasteellisemman haasteen edessä kuin perinteisissä rakennuksissa.

– Rungon päällysrakennetta tukevat 35 suurta ristikköä, jotka ovat enimmäkseen melko erikoisia ja haastavia. Niiden suunnittelu on hauskaa, mutta vie aikaa, sanoo Byggnadstekniska Byrån osastopäällikkö Magnus Bofeldt. Usean ristikon geometria on mukautettu maanpäällisiin tasoeroihin, ja tavoitteena on tehdä mahdollisimman paljon asennuksia rakenteiden läpi, Magnus kertoo.

Byggnadstekniska Byrån osallistuu projektiin runkosuunnittelijan roolissa. Tämä on tarkoittanut muun muassa vastuuta tehdasvalmisteisten teräs- ja betonirakenteiden vakaudesta ja mitoituksesta sekä piirustuksia rungon valmistukseen ja kokoonpanoon. Toimeksiantoon on sisällynyt myös erilaisia järjestelmätutkimuksia aikaisemmassa vaiheessa rungon ja erityisesti pohjakerroksen ristikoiden osalta sekä selvityksiä yhdessä julkisivutoimittajan kanssa.

Hankkeen pitkän tähtäimen painopiste on rakennuksen terveys- ja hyvinvointivaikutusten parantaminen WELL-sertifioinnin avulla ja edistää ilmastotavoitteita LEED-sertifioinnin avulla.

Vastuun tekijät – HR lukuina

HENKILÖSTÖRAKENNE

Konsernin keskimääräinen henkilöstön lukumäärä oli tilikaudella 1969 (1 823). Tilikauden päättyessä konsernin henkilöstömäärä oli 2 034 (1 902). Vuonna 2021 Sitowisen henkilöstömäärä kasvoi 130 henkilöllä*. Henkilömäärän vuotuinen kasvu (+8 %) selittyi orgaanisen kasvun lisäksi kahdeksalla yritystostolla, joista yksi viimeisteltiin vuoden 2022 alussa. Niistä suurin oli ruotsalainen Infracontrol, jonka henkilömäärä oli ostohetkellä 29 henkilöä. Uusia työntekijöitä Sitowisessa palkattiin vakituiseen työsuhteeseen 254 ja määräaikaiseen työsuhteeseen 86.

Vuoden 2021 lopussa opiskelijoiden osuus henkilöstöstä oli konsernitasolla noin kymmenesosa. Sitowisen tavoitteena on, että vähintään 10 prosenttia henkilöstöstä on opiskelijoita.

Naisten osuus vuoden 2021 lopussa oli 35 % kaikista työntekijöistä. Johto- ja esihenkilötehtävissä naisten osuus oli 23 %. Tavoitteena on, että koko henkilöstön sukupuolijakauma vastaa johto- ja esihenkilöiden sukupuolijakaumaa.

Sitowiseläisten keski-ikä oli 39 vuotta ja suurin osa eli 38 % koko henkilöstöstä oli ikäryhmässä 30–39-vuotiaat. 20–29-vuotiaita oli 21 %, 40–49-vuotiaita 20 %, 50–59-vuotiaita 14 % ja yli 60-vuotiaita oli 7 % henkilöstöstä.

Sairauspoissaolojen määrä oli vuoden lopussa 2,3 % (tammi–joulukuun kumulatiivinen %), mikä on hieman korkeampi edellisvuoteen verrattuna (2,2 %).

KESKIÖSSÄ HENKILÖSTÖN HYVINVOINNIN TUKEMINEN

Sitowisen vuosittainen henkilöstötutkimus tehtiin toukokuussa. Tutkimus oli sama kuin edellisenä vuonna, joten siitä saatiin vertailutuloksia Sitowise Suomen osalta. Ruotsin henkilöstö oli ensimmäistä kertaa tutkimuksessa mukana tänä vuonna. Tutkimuksen vastausprosentti oli kokonaisuudessaan 81 % (Suomi 84,3 %, vuonna 2020 tutkimusta ei toteutettu Ruotsissa).

Yksi merkittävästi tutkimusvuonna parantunut tulos oli henkilöstön usko yrityksen menestykseen. 85 % sitowiseläisistä uskoo vahvasti yrityksen tulevaan menestykseen.

Sitowisen esihenkilötyötä arvostetaan erityisen paljon. Yli 85 % arvioi esihenkilötyön erinomaiseksi. Tutkimuksen mukaan esihenkilöiltä saa tarvittaessa tukea ja apua, lisäksi he ovat aidosti kiinnostuneita kuulemaan oman tiiminsä mielipiteitä.

Tutkimustuloksissa Suomen osalta eniten edistynyt asia oli, että Sitowisessa tehdään jatkuvasti yhdessä parannuksia toimintaan – kehitettävää riittää, mutta suunta on oikea. Lisäksi sitowiseläiset kokivat aikaisempaa vuotta myönteisemmin, että heillä itsellään on riittävästi mahdollisuuksia osallistua toiminnan kehittämiseen.

Henkilöstötutkimuksen mukaan tyytyväisyys työnantajaan on pysynyt samalla tasolla kaksi viime vuotta tuloksella 3,95 (skaala 1–5). Työntekijöiden suositteluhalukkuutta osoittava eNPS-mittari** taas on noussut edellisvuosiin verrattuna.

TYÖNTEKIJÖIDEN IKÄJAKAUMA, VUOTTA

20–29	30–39	40–49	50–59	>60
21 %	38 %	20 %	14 %	7 %

HENKILÖSTÖN SUOSITTELUHALUKKUUS, eNPS

2019	2020	2021
21	25	28

(Sitowise Suomi: 29)

* Luku sisältää alkaneet työsuhteet + yritystostot, joista vähennetty päättyneet työsuhteet

** Employee Net Promoter Score (eNPS), eli työntekijöiden nettosuositeluindeksi, kertoo kuinka halukkaita työntekijät ovat suosittelemaan yritystä työpaikkana ystävilleen tai kollegoilleen. eNPS antaa arvon -100 ja 100 väliltä, ja tulos 0= hyvä, +20 todella hyvä, +50 erinomainen.

Kehityskeskustelut käydään Sitowisessä vuosittain aina alkuvuonna, tammi–maaliskuussa. Mahdolliset seurantakeskustelut käydään elo–syyskuussa. Niiden tarkoitus on tarjota työntekijälle ja esihenkilölle tilaisuus kohdata kerrankin ajan kanssa sekä keskustella rakentavasti kuluneesta ja tulevasta. Keskustelu on mahdollisuus valmisteltuun ja syvälliseen dialogiin, jossa yhdessä paneudutaan työntekijän ajatuksiin omaa roolia ja työtehtäviä kohtaan työhyvinvointinäkökulmaa unohtamatta. 80 % Suomen henkilöstöstä kävi kehityskeskustelun viime vuonna. Syitä keskustelun käymättä jättämiselle oli esimerkiksi pitkä poissaolo, lyhyt määräaikaisuus, eläköityminen ja työsuhteen alkaminen hiljattain.

HYVINVOINNIN TUKEMINEN MUUTTUNEESSA TYÖELÄMÄSSÄ

Vuoden 2021 aikana rakennettiin uutta normaalia nopeasti muuttuvissa tilanteissa. Korona-aikana ryhdyttiin etsimään tapoja vahvistaa yhteenkuuluvuutta, vaikka työtä tehtäisiin fyysisesti etäällä toisistamme. Korona-aika on ollut henkilöstön hyvinvoinnin kannalta haastavaa. Työssä jaksamiseen ovat vaikuttaneet muuttuneet olosuhteet: etätyöt, sosiaalisten kontaktien väheneminen, työyhteisön tapahtumien siirtyminen virtuaalisiksi sekä huoli omasta ja läheisten terveydestä.

Kevään henkilöstökyselyn mukaan sitowiseläiset kokivat työntantajan tukevan henkilöstön hyvinvointia tuloksella 3,98 (skaala 1–5). Tulos on samaa tasoa vuoden 2020 kyselyn kanssa.

Vuonna 2021 Sitowisessä pidettiin hyvinvointiteemaa monin eri tavoin esillä ja etsittiin konkreettisia tapoja vahvistaa henkilöstön jaksamista. Henkilöstö sai käyttöönsä mielen hyvinvointia tukevan, matalan kynnyksen Mielen Chat ja Sparri -palvelun työterveyden kautta. Yhteistyötä työterveyden kanssa on vahvistettu yhteisten työterveysneuvotteluiden kautta, joita käydään matalalla kynnyksellä, mikäli esimerkiksi työntekijän jaksaminen nousee huolenaiheeksi. Keväällä henkilöstölle oli tarjolla mielen hyvinvointiin liittyviä webinaareja. Esihenkilöstölle on pidetty valmennuksia hyvinvoinnin johtamiseen liittyen ja varhaisen välittämisen mallin käyttöä on valmennettu osana hyvinvoinnin johtamista. Varhaisen välittämisen keskustelu käydään työntekijän kanssa esimerkiksi silloin, kun työntekijän saldotunnit kertyvät yli hälytysrajojen.

Vuonna 2021 liiketoiminnoissa moni osasto otti tavoitteekseen toimintatapojensa kehittämisen siten, että ne nimenomaisesti vahvistaisivat osastolaisten hyvinvointia. Useampi osasto piti ulkopuolisen valmentajan avustuksella työpajoja ja valmennuksia hyvinvoinnin vahvistamiseksi.

TUKEA TYÖURAN MYÖHEMPÄÄN VAIHEESEEN

Sitowisellä tuetaan henkilöstöä monin eri tavoin työuran eri vaiheissa. Vuonna 2021 huomiota kohdistettiin erityisesti työuran loppupuolella oleville. Yhtiössä järjestettiin ensimmäistä kertaa luentoja liittyen eläkeasioihin sekä työnimurien ylläpitämiseen uran myöhemmässä vaiheessa. Tilaisuudet olivat suosittuja ja niitä tullaan jatkossa järjestämään säännöllisesti. Kehityskeskusteluun on myös lisätty Työnkaari-keskustelu, joka on tarkoitettu yli 58-vuotiaiden työntekijöiden kanssa.

OSAAMISEN KEHITTÄMISEN TAVOITTEENA INNOSTAVA JA INNOVATIIVINEN TYÖYHTEISÖ

Osaamisen kehittäminen ja henkilöstön uudistuminen ovat tärkeitä asioita Sitowisellä. Kehittämällä osaamista ja tuulettamalla ajatuksia oppimalla uutta mahdollistetaan se, että yhtiö pystyy nyt ja tulevaisuudessa vastaamaan jatkuvasti muuttuvan toimintaympäristömme muuttuviin haasteisiin. Myös työelämä, työ itsessään sekä työn tekemisen tavat ovat muuttuneet 2010-luvulla ja erityisesti nyt vuosikymmenen vaihteessa. Tämän päivän työ on hyvin joustavaa, monimuotoista, verkostoitunutta, verkossa tapahtuvaa, kokeilevaa, monirolista, pirstaleista ja usein myös kokoaikaista. Tämä kaikki pätee erityisesti asiantuntijatyöhön ja vaatii kaikilta sitowiseläisiltä uudenlaisia työelämätaitoja – ja myös vanhojen taitojen päivittämistä. Erityisesti nyt korostuvat itsensä ja oman työn johtamistaidot sekä työssä jaksaminen ja työstä palautumisen taidot.

Sitowiseläisillä on mahdollisuus kehittää työelämätaitojaan ja ammatillista osaamistaan osallistumalla Sitowisen järjestämiin sisäisiin koulutuksiin tai suorittamalla erilaisia ammatillisia pätevyyskokeita ja tutkintoja talon ulkopuolella. Sitowisen sisäistä koulutuskokonaisuutta uudistetaan vuosittain ja tarjolla on kattavasti erilaisia koulutuksia ja webinaareja mm. esihenkilötyöhön, myyntityöhön, kielitaidon kehittämiseen, turvallisuus- ja korttikoulutuksiin, erilaisiin työelämätaitoihin sekä myös työhyvinvointiin liittyen. Projektityötä tekeville mukana on myös laaja projektikoulutuskokonaisuus, joka uudistettiin täysin vuonna 2021. Sitowisen ajankohtaiswebinaarien teemat vaihtuvat vuosittain muotoutuen sen mukaan, millaisia asioita mm. henkilöstötyytyväisyys- ja koulutustyytyväisyyskyselyissämme nousee esiin tai mitä ympärillämme tapahtuu. Vuoden 2021 kevään teemana oli *Työhyvinvointi* ja syksyn teemana puolestaan *Tulevaisuus ja työ*. Koronatilanteen vuoksi kaikki koulutukset ja valmennukset järjestettiin etänä.

Työsuhteen elinkaaren tukeminen

Työelämään kiinnittyminen



- NextGen-harjoittelijaohjelma
- Perehdyttämisohjelma
- Vastuullinen kesäduuni -kampanja
- Vastuullinen työnantaja -kampanja

Työn ja muun elämän yhteensovittaminen



- Etätömahdollisuus
- Liukuva työaika
- Lyhennetty työaika
- Osittainen hoitovapaa
- Palkallinen vapaa sairaan lapsen hoidon järjestämiseksi
- Sairaana lapsen hoitopalvelu (Mehiläinen, Sivina)
- Osasairausvapaa

Työkyvyn muutokset



- TYKY toimintaa
- Hyvinvointiin liittyviä koulutuksia
- Varhaisen tuen malli työkyvyn tueksi
- Yhteistyössä työterveyden kanssa työkyvyn tukeminen
- Vakuutusyhtiön kuntoutukset
- Osatyökyvyttömyyseläke

Yksilöllinen kasvu



- Rekrytointi
- Perehdyttäminen
- Kehityskeskustelut
- Urapolku
- Yksilöllisten kasvupolkujen mahdollistaminen
- Työelämäohjaus

Konkarina työyhteisössä



- Tulossa: vuosittaiset Työnkaarikeskustelut, kun henkilö täyttää 58 v.
- Keskustelussa nostetaan esille työkykyä ylläpitäviä toimenpiteistä

Eläkkeelle siirtyminen



- Vuosittain järjestettävä Eläkeinfo yhteistyössä Elon ja Työterveyslaitoksen kanssa
- Eläkesivusto intraan

KEHITYSMÄHDOLLISUUKSIA TYÖURAN ERI VAIHEISIIN

Vuonna 2021 panostettiin erityisesti sisäisen koulutusvalikoiman kehittämiseen ja työ jatkuu edelleen. Tällä tavoitellaan sitowiseläisten työelämätaitojen sekä työhyvinvointiin ja työssä jaksamiseen liittyvien taitojen vahvistamista. Täysin uutena asiana Sitowisessä käynnistyivät konsernin perehdyttämistilaisuudet, jotka on suunnattu uusille sitowiseläisille. Tilaisuuksia järjestetään neljä kertaa vuodessa ja niiden on tarkoitus tutustuttaa uudet työntekijät organisaatioon ja sen strategiaan sekä yhteisiin toimintatapoihin.

Alkuvuodesta 2021 Sitowisessä pohdittiin sitä, miten yrityksessä tuetaan henkilöstön työuria ja mitä kokonaisuuteen kaivattaisiin lisää. Tältä pohjalta syntyi *Työsuhteen elinkaaren tukeminen* -konsepti, joka lanseerattiin esihenkilöille syksyllä. Konseptin kehitys jatkuu edelleen ja siihen liittyen muun muassa kehityskeskustelut uudistettiin viime vuonna saadun palautteen ja toiveiden pohjalta.

HENKILÖSTÖN TOIVOMALLA HYBRIDITYÖLLÄ TEHOKKUUTTA JA JOUSTAVUUTTA

Sitowisellä aloitettiin vuoden 2021 aikana siirtyminen hybridi-työmalliin eli etä- ja läsnätyön yhdistävään toimintamalliin. Toive mallin käyttöönotosta tuli vahvasti henkilöstöltä. Malli rakennettiin Sitowisen sisäisissä työpajoissa ja pilotoimalla, jolloin henkilöstön omat kokemukset ja havainnot muokkasivat mallia käytännönläheiseksi ja arjessa toimivaksi.

Sitowisellä hybridityö tarkoittaa etätöön ja toimistolla tehtävän työn yhdistämistä työntekoa parhaiten tukevalla tavalla. Hybridityötä rajaavat yrityksen määrittelemät raamit. Niiden rajoissa esihenkilöt ja työntekijät sopivat henkilölle sopivasta etä- ja läsnäolon määrittävästä profillista. Lisäksi tiimit voivat tehdä tiimisopimuksen, jonka avulla sovitaan arjen käytännöistä kuten tavoitettavuudesta ja viestinnän muodoista.

Jatkuvaan hybridityömalliin siirtymisellä Sitowise luo uutta, joustavampaa toimintakulttuuria, joka lisää sekä työhyvinvointia että tehokkuutta. Henkilöstöltä onkin saatu kiitosta siitä, että malli huomioi sekä työn tarpeet että henkilöiden elämäntilanteet. Lisäksi mallilla on haluttu varmistaa, että pandemian tai muun vastaavan häiriön aikanakin Sitowise on aina turvallinen ja tehokas yritys, joka selviytyy mahdollisista poikkeusajoista joustavasti.

Etätöön ja toimistolla tehtävän työn yhdistämiseen on julkisuudessa liitetty riskejä, kuten esimerkiksi eriarvoisuuden tunteminen, johtamisen haasteet ja tiedonkulun katkokset. Näitä riskejä Sitowisellä minimoidaan muun muassa ICT-ratkaisuilla, henkilöstön ja esihenkilöiden perehdytyksillä sekä tiimisopimuksella.

Vastuullinen IT

VAHVAA PANOSTUSTA IT-KEHITTÄMISEEN

Sitowisen tietohallinto tukee toiminnallaan yrityksen operatiivisia ja strategisia tavoitteita sekä tuloksellista ja tietoturvallista toimintaa. Vuonna 2021 toiminnan painopisteenä oli mittava järjestelmä uudistus sekä yrityksen digitaalisen työympäristön eli Voiman aktiivinen kehittäminen. Ruotsin toimintojen nopean kasvun myötä aloitettiin myös Nordic IT -alustan käyttöönotto.

Sitowisen yksi strategisista fokusalueista on tehokkain tapa toimia, jonka onnistumisessa merkittävässä roolissa on digitaalisten mahdollisuuksien täysimääräinen hyödyntäminen koko konsernissa. Konsernin digitaalinen työympäristö Voima perustuu Sitowisen omaan tuotekehitykseen ja kykyyn reagoida liiketoiminnan tarpeisiin ja muutoksiin.

Vuonna 2021 Voiman kehityspanos kohdistui alustaan sekä projektinhallintaa tukeviin työkaluihin. Kuluneena vuonna keskitettiin palvelujen laajentamiseen sekä aineistojen tehokkaampaan hyödyntämiseen. Voima kattaa tällä hetkellä nykyaikaiset työkalut tarjous- ja projektityöhön, jotka tukevat toimintaamme sekä mahdollistavat yhtenäisten toimintamallien hyödyntämisen. Voimasta saatavan tiedon raportointia on myös kehitetty niin, että johdolla ja liiketoiminnalla on käytössään entistä monipuolisemmat dataan pohjautuvat reaaliaikaiset tiedot projektien tilasta ja edistymisestä.

Voiman kehitys jatkuu aktiivisena tiiviissä yhteistyössä liiketoimintojen kanssa. Palvelun laajentaminen Ruotsin toimintojen sekä asiakkaiden käyttöön on aloitettu. Jatkossa on tarkoitus keskittyä myös suunnitteludatan, tekoälyn sekä aineistorajapintojen tehokkaampaan käyttöön muun muassa Digi-liiketoiminnan Aino- ja Louhi-tuoteratkaisuja hyödyntämällä.



” Tietoturva on meille kaiken toiminnan a ja o. Sitowisessä tietoturvatyötä tehdään suunnitellusti ja hallitusti sisältäen mm. riskien hallinnan, jatkuvuussuunnittelun, tietoturvapoliittikat ja -periaatteet sekä standardit ja ohjeistukset.

Käyttäjien tietoisuuteen panostetaan myös vahvasti julkaisemalla kuukausittain ajankohtaisia tietoturva-asioita intrassa sekä varoituksia yksittäisistä tietoturvatapahtumista. Kun tietoturva-asiat on mietitty ja kunnossa, tietoturvapääällikkökin voi nukkua yönsä rauhassa.

– Jussi Kurikka-Oja, turvallisuuspääällikkö

MODERNIT JÄRJESTELMÄT LIIKETOIMINTAPROSESSIEN HALLINTAAN

Voiman ohella myös toiminnanohjaus- sekä talousjärjestelmien uudistaminen edistyi. Hankkeessa korvataan kaikki liiketoiminnan ydinjärjestelmät myynnistä laskutukseen uudella nykyaikaisella tietojärjestelmäkokonaisuudella. Uudistus toteutetaan vaiheittain. Ensimmäisessä vaiheessa kirjanpito, sisältäen ostolaskujen kierrätysprosessin, siirtyi uuteen toiminnanohjausjärjestelmään Unit4:ään toukokuussa 2021.

Seuraavassa vaiheessa Unit4:n käyttöä laajennetaan asteittain koskemaan muita talouden ja projektinhallinnan toimintoja. Samaan aikaan Unit4:n rinnalle otetaan käyttöön Salesforcen CRM myynnin ja markkinoinnin tueksi. Voima, Unit4 ja Salesforce muodostavat Sitowisen järjestelmäkokonaisuuden ytimen, joka kokonaisuudessaan on paljon enemmän kuin osiensa summa.

Muita keskeisiä järjestelmäkehityshankkeita on myös edistetty. Service Now:n käytön laajentaminen yhteisenä palvelunhallintajärjestelmänä konsernipalvelujen osalta on jatkunut. Lisäksi virtuaalitalous- ja kapasiteettiratkaisujen rakentaminen on aloitettu, ja niihin tullaan panostamaan voimakkaasti jatkossakin.

Järjestelmä uudistuksen sekä Voiman kehitystyön tarkoituksena on huolehtia Sitowisen kyvykkyydestä reagoida ja mukautua muuttuvaan toimintaympäristöön sekä asiakastarpeisiin. Tavoitteena on luoda digitaalinen työympäristö, joka mahdollistaa sujuvat liiketoimintaprosessit sekä luo mahdollisuuden liiketoiminnan kehittymiselle.

TURVALLISUUS KAIKEN TOIMINNAN PERUSTA

Turvallisuudesta ja tietoturvasta huolehtiminen ilmentää Sitowisen vastuullista tapaa toimia ja on oleellinen osa riskienhallinnan toteuttamista. Vuoden 2021 aikana tietoturvaprosessien kehittämistä jatkettiin, tavoitteena aiempaakin sujuvampi päivittäinen työskentely tietoturvallisesti sekä tehokas asiakastarpeisiin vastaaminen. Keskeisenä osana tietoturvariskien hallintaa ovat olleet panostukset havainnointi- ja reagoitokykyyn vahvistamiseen. Sitowisen turvallisuustiimi vahvistui, kun uusi tietoturvapääällikkö aloitti syksyllä 2021.

Henkilöstön osaamisen ja tietoisuuden lisääminen turvallisuusasioista on jatkunut vuonna 2021, erityisenä painopistealueena säännöllinen ja kattava sisäinen viestintä ajankohtaisista huomioitavista asioista.

Tietoturva huomioidaan tiedon elinkaaren kaikissa vaiheissa. Sitowise arvioi jatkossa tietoturvakäytäntöjään suhteessa ISO27001-standardista johdetun tietoturvanhallintajärjestelmän vaatimuksiin. Turvallisuuden tilaa on arvioitu vuoden aikana sekä ulkoisesti että sisäisesti eri viitekehyksiä vasten.

Vastuu tulevasta

HARJOITTELIJAOHJELMA NEXTGEN KEHITTÄÄ UUSIA TEKIJÖITÄ ALALLE

Sitowisen tavoitteena on, että henkilöstöstä 10 % on opiskelijoita. Tämä tavoite on asetettu, jotta Sitowisen sekä koko alan osaamisen kehittyminen ja työvoiman riittävyys voidaan turvata tulevaisuudessakin. Tavoite on täytynyt ja NextGen-harjoittelijaohjelma tukee sitä merkittävästi.

Sitowisen NextGen-harjoittelijaohjelma käynnistyi vuonna 2021 neljättä kertaa. Ohjelmaan avattiin 16 harjoittelijapaikkaa, joihin saatiin lähes 300 hakemusta. Kaikki harjoittelupaikat täytettiin ja kesän kynnyksellä NextGen-ohjelmassa aloitti 16 harjoittelijaa, joista kaikki jäivät Sitowiseen töihin vielä harjoittelujaksonsa päätyttyä.

Harjoittelijaohjelman kehittäminen on olennaista sen menestykselle ja vetovoiman säilyttämiseksi. Vuonna 2021 keskityttiin markkinoinnin kehittämiseen muun muassa kohdistuen mainospanostuksia printtimainonnasta sosiaalisen median huolellisesti kohdennettuun mainontaan. Tämän seurauksena ohjelman markkinointikulut laskivat samalla kun hakemusmäärä moninkertaistui.

Seuraavaksi kehitetään harjoittelijaohjelman sisältöä ja rakennetta. Tulevaisuudessa ohjelma ei enää ole sidottu tiettyihin hakuaikeihin tai harjoittelun aloitusajankohtiin, vaan vuodesta 2022 alkaen NextGen pyörii ympärivuotisesti. Tämä tarjoaa opiskelijoille joustavamman tavan päästä mukaan silloin, kun se kunkin omiin opintoihin parhaiten sopii. Sitowiselle tämä on mahdollisuus rekrytoida harjoittelija silloin, kun tilanne liiketoiminnassa on otollisin.

NextGen on Sitowiselle tärkein ja konkreettisin tapa toimia opiskelijoiden ja oppilaitosten kanssa. Ajan saatossa on vakiintunut muitakin yhteistyötapoja, kuten koulutusten järjestäminen, oppilaitosten neuvottelukunnissa toimiminen sekä kiltujen ja ainejärjestöjen kanssa järjestetyt tapahtumat ja muut kohtaamiset. Vuonna 2021 käynnistettiin uusi ja uniikki tapa oppilaitosten kanssa: Osaamisen visio -foorumi.

OSAAMISEN VISIO ENNAKOI TULEVAISUUDEN OSAAMISTARPEET

Suomen korkeakoulut ovat avainasemassa rakennetun ympäristön kehityssuunnassa. Koska Sitowisen haluaa olla osana kehitystä, määritellä alan suuntaa sekä toimia vastuullisten ratkaisujen mahdollistajana, käynnistettiin Sitowisessä Osaamisen visio -yhteistyöfoorumi, jossa ennakoidaan ja kehitetään alan tulevaisuuden osaamista yhdessä oppilaitosten kanssa. Osaamisen visio on Sitowisen kehittämä ja koordinoima kokonaisuus, johon se on kutsunut mukaan korkeakoulujen edustajia.

Osaamisen visio -foorumi kokoontui ensimmäisen kerran lokakuussa 2021. Koolla oli noin 60 suomalaisissa korkeakouluissa koulutusohjelmia tai toimintaa kehittävää henkilöä sekä Sitowisen asiantuntijoita. Tapaamisessa keskityttiin foorumin käynnistämiseen, tulevaisuuden osaamistarpeisiin sekä siihen, miten yritykset ja oppilaitokset voivat tehdä entistä parempaa yhteistyötä.

Tapaaminen sai hyvän vastaanoton ja siellä virinneet keskustelut ovat konkretisoituneet yhteistyöksi paikallisella tasolla. Jatkossa Osaamisen visio -foorumi kokoontuu kaksi kertaa vuodessa vaihtuvien teemojen äärelle.

KUMPPANUUSSOPIMUKSILLA PITKÄKESTOISTA KEHITYSTYÖTÄ

Sitowise on solminut kumppanuussopimuksia korkeakoulujen kanssa. Sopimusten tarkoitus on syventää työelämäyhteistyötä ja sen kautta kantaa yhteiskuntavastuuta tulevaisuuden osaamisen kehittämisessä.

Kumppanuussopimukset konkretisoituvat yleensä sitowiseläisten asiantuntijoiden luentoina oppilaitoksissa, koulutuskokonaisuuksien järjestämisenä, yhteisinä kehityshankkeina, opiskelijoiden työharjoittelujaksoina, sitowiseläisten koulutusmahdollisuuksina tai yhteisenä koulutusohjelmien kehittämisenä.

Sitowisellä on kumppanuussopimus seuraavien korkeakoulujen kanssa: Aalto-yliopisto, Karelia-ammattikorkeakoulu, Metropolia, Oulun yliopisto, Satakunnan ammattikorkeakoulu, Turun ammattikorkeakoulu, Tampereen ammattikorkeakoulu, Tampereen yliopisto.

THE SMART CITY LAB

Sitowisen tuotekehitys- ja innovaatiotoiminta tunnetaan nimellä The Smart City Lab. Se on kestävien ja älykkäiden kaupunki-innovaatioiden alusta, joka mahdollistaa kaikille sitowiseläisille kehitystoimintaan osallistumisen. Kaikki sitowiseläiset saavat alustalla mahdollisuuden esittää ideoita, joista parhaat etenevät konsernitason kehitykseen.

The Smart City Labin lanseeraamisen yhteydessä 2021 Sitowise järjesti koko organisaation innovaatiokilpailun. Sitowiseläisten 116 ideasta jatkokehitykseen valittiin 16 ideaa, joissa korostuivat kolme kärkiteemaa: älykkäät rakennukset, kestävä kehitys palvelut sekä älykäs ja kestävä liikkuminen. Nämä teemat ovat keskiössä myös uuden liiketoiminnan kehittämisessä yhdessä asiakkaiden kanssa vuonna 2022.

YHTEISTYÖ VUODEN 2021 EUROOPAN YMPÄRISTÖPÄÄKAUPUNGIN LAHDEN KANSSA

Sitowisen sponsoroinnin ja lahjoitusten keskeisenä tavoitteena on tehdä konkreettisia tekoja ja olla aktiivisesti vastuullinen yhteiskunnallinen toimija. Sekä sponsorointi- että lahjoituskohteiden tulee tukea Sitowisen visiota olla toimialansa vastuullisin kumppani hyvinvoivan elinympäristön kehittäjänä. Yritys vaikuttaa kumppanuuksissa, jotka rakentavat yhteistä ja kestävää tulevaisuutta.

Sitowisen vuoden 2021 pääsponsorointikohde sekä yhteistyökumppani oli Euroopan ympäristöpääkaupunki Lahti. Kumppanuus oli yksi askel kohti Sitowisen visiota olla toimialansa vastuullisin. Euroopan komissio nimitti Lahden Euroopan ympäristöpääkaupungiksi (European Green Capital Award, EGCA) ensimmäisenä kaupunkina Suomessa.

Yhteistyökumppanuuden tavoitteena oli kasvattaa Sitowisen tunnettua, saada ympäristöpääkaupunkivuoden innovaatiokilpailusta hyötyä Sitowiselle sekä tehdä vuoden aikana tiivistä yhteistyötä Sitowisen liiketoimintojen kanssa ympäristöpääkaupungin teemojen ympärillä. Tavoitteissa onnistuttiin hyvin.

Yhteistyövuosi Euroopan ympäristöpääkaupungin kanssa rakentui tapahtumien, yhteisten projektien sekä viestinnällisten tekojen ympärille.

Osana ympäristöpääkaupunkivuotta toteutetussa yhteistyökumppaneiden innovaatiokilpailussa etsittiin käytännön ratkaisuja kestävä kehityksen haasteisiin. Sitowisen haasteissa haettiin uusia ideoita osallisuuden vahvistamiseen. Voittajatyö Kylätalkoot sai yhdessä Sitowisen kanssa hankerahoituksen Kestävä Lahti -säätöltä, ja hankkeessa toteutettiin loppuvuoden aikana opas asukasyhdistyksille toiminnan elävöittämiseksi.

Sitowisen näkökulmasta yksi ympäristöpääkaupunkivuoden suurimpia onnistumisia oli Sitowisen The Smart City Talks -asiantuntijatapahtuma syyskuussa. Tapahtuma keräsi linjoille yli 1 000 osallistujaa kuulemaan ajankohtaisia näkökulmia kaupunkikehitykseen: miten rakennusala vastaa ilmastonmuutokseen, millainen on liikkumisen tulevaisuus tai mikä on datan rooli vastuullisessa päätöksenteossa. The Smart City Talks jää elämään Sitowisen pysyvänä tapahtuma- ja ajatusjohtajuuskonseptina, jonka puitteissa toteutetaan muun muassa teematapahtumia sekä asiantuntijavideoita.





Vastuullisuusraportointi

Laskentaperiaatteet	48
Päästölaskenta	48
GRI-sisältöindeksi.....	52
Sitowise-konsernin EU-taksonomiaraportti.....	54



Laskentaperiaatteet

Vastuullisuuden raportointijakso on tilikausi 1.1.–31.12.2021. Tunnuslukujen yhteydessä on kerrottu koskevatko ne koko konsernia vai vain Suomen toimintoja.

Liiketoimintakohtaiset mittarit on laskettu seuraavasti:



Talo-liiketoiminta-alueen suunniteltujen rakennusten energialuokkatiedot on saatu ARA:n ylläpitämästä energiastandardirekisteristä ja Sitowisen allekirjoittamista energiastandardsista.



Infra-liiketoiminta-alueen projekteja seurattiin Sitowisen vastuullisuustyökalun avulla. Vuoden 2021 aikana työkalua käytti 43 % Infran projekteista. Työkalun pohjana on YK:n kestävän kehityksen tavoitteet.



Digitaaliset ratkaisut vastuullisen päätöksenteon mahdollistajana koskee Digi-liiketoiminta-aluetta. Tulos on saatu tarkastelemalla, onko asiakkaille tehty tai määritelty tietojärjestelmä/tietopalvelu tai muilla keinoilla saatettu dataa saataville vastuullisen päätöksenteon mahdollistajaksi.

Päästölaskenta

Sitowise on asettanut vastuullisuusohjelmassaan tavoitteeksi hiilineutraaliuden vuoteen 2025 mennessä. Päästöjen kehitystä ja tehtävien päästövähennystoimenpiteiden vaikuttavuutta seurataan vuosittain laskemalla yhtiön oman toiminnan hiilijalanjälki. Vuoden 2021 osalta hiilijalanjälki laskettiin ensimmäistä kertaa noudattaen Greenhouse gas protocol -ohjetta¹, joka on maailmanlaajuisesti tunnetuin ja käytetyin viitekehys organisaatioiden vuotuisten kasvihuonekaasujen laskemiseen ja raportointiin.

SITOWISEN HIILIJALANJÄLKI

Vuoden 2021 hiilijalanjäljen laskenta kattoi Sitowisen Suomen toiminnot. Laskentaan sisällytettiin yrityksen omistuksessa olevien ajoneuvojen käytön päästöt, Suomen toimipisteiden (20 eri paikkakunnalla) sähkön, lämmön ja vedenkulutuksen sekä jätteiden keräyksen ja käsittelyn päästöt. Lisäksi laskenta kattoi liikematkustamisen (ml. hotelliyöpymiset), leasing-autojen,

aineellisten hankintojen (IT-laitteet, toimistopaperi, kalusteet) sekä palveluhankintojen (siivous, posti- ja kuriiripalvelut sekä vakuutukset) aiheuttamat päästöt.

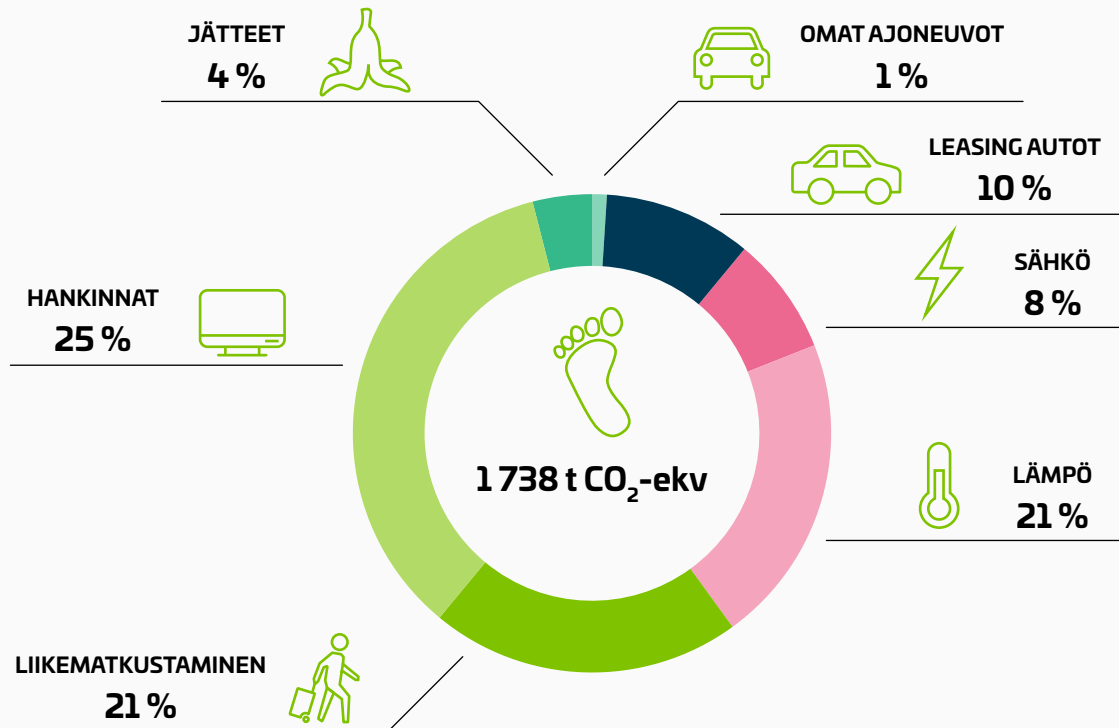
Liikkuminen ja hankinnat tuottivat vuonna 2021 suurimman osan yhtiön hiilijalanjäljestä (ylempi kuva sivulla 49). Hankinnoissa korostuu ICT-laitteiden osuus (noin 65 % hankintojen aiheuttamasta hiilijalanjäljestä). Liikkumisessa kilometrikorvatut ajot sekä leasing-autot muodostivat merkittävän osan hiilijalanjäljestä.

Kaiken kaikkiaan muut epäsuorat päästöt (Scope 3) kattoi lähes kolme neljäsosaa Sitowisen päästöistä. Päästöt olivat kokonaisuudessaan 1 738 t CO₂-ekv, henkilöä kohden päästöt olivat 1,1 (1,0) t CO₂-ekv.

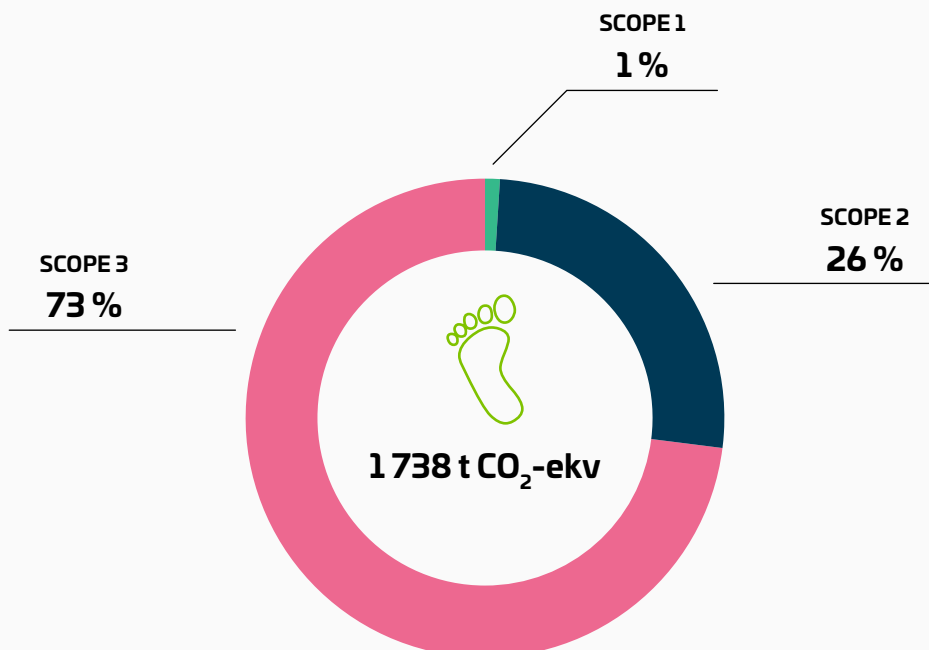
Alemmassa kuvassa sivulla 49 on Sitowisen oman toiminnan hiilijalanjälki esitettyinä Greenhouse gas protocol -ohjeessa sovellettavalla scope-jaottelulla.

¹ A Corporate Accounting and Reporting Standard, revised edition.
Saatavissa: <https://ghgprotocol.org/sites/default/files/standards/ghg-protocol-revised.pdf>

Sitowisen Suomen toimintojen kokonaispäästöt vuonna 2021



Sitowisen hiilijalanjälki eriteltynä Scope 1-3 Greenhouse gas protocol -ohjeen mukaisesti





Sonja, vastuullisuusasiantuntija & Susan, viestintäasiantuntija

PÄÄSTÖLASKENNAN LASKENTAPERIAATTEET

Laskentaan sisällytettiin GHG Protocol -ohjeen mukaiset yhtiön Suomen toimintoista aiheutuvat suorat kasvihuonekaasupäästöt (Scope 1), epäsuorat energian kulutuksen päästöt (Scope 2) ja muut epäsuorat päästöt (Scope 3).

Yrityksen omien ajoneuvojen päästölaskenta perustuu toteutuneisiin polttoainekuluihin. Sähkön, lämmön ja veden kulutuksen sekä jätemäärien osalta laskenta perustuu kiinteistönomistajille tehdyn kyselyn kautta saatuihin lähtötietoihin sekä hankintajärjestelmistä ja kirjanpidosta saatuihin tietoihin. Mikäli kiinteistöjen tiedot eivät riittäneet tarkkaan laskentaan, hyödynnettiin Motiva Oy:n julkaisemia keskimääräisiä toimistokiinteistöjen kulutuslukuja sekä Helsingin seudun ympäristöpalvelut -kuntayhtymän julkaisemia jätetietoja. Kaikki Suomen toimipisteet on oletettu lämmitettäväksi kaukolämmöllä.

Hankintojen määrätiedot perustuvat hankintajärjestelmistä ja kirjanpidosta saatuihin tietoihin. ICT-laitteista laskennassa on huomioitu vuonna 2021 hankitut kannettavat tietokoneet, matkapuhelimet, näytöt ja monitoimilaitteet.

Liikematkustamiseen sisällytettiin työasiointimatkat autolla, lentäen ja junalla. Laskennassa käytetyt kilometrikorvattujen ajojen sekä hotelliyöpymisten määrät pohjautuvat M2- ja Valueframe-järjestelmistä saatuihin aineistoihin sekä FCM Travel -matkatoimiston raporttiin lentokilometreistä. Raideliikenteen määrä on saatu VR:n osto- ja matkaraportista. Leasing-autojen ajokilometrit on saatu olettamalla vuosittaiseksi ajosuoritteeksi keskimääräinen leasing-sopimuksen mukainen enimmäismäärä.

Sitowisen omistamien ajoneuvojen polttoaineiden polton päästökertoimet perustuvat Tilastokeskuksen polttoaineluokituksen. Polttoaineiden valmistuksen ja kuljetuksen päästöt perustuvat Ecoinvent-tietokannan yksikköprosesseihin.

Sähkönkulutuksen päästöjen laskennassa on käytetty Suomen keskimääräisen tuotantoprofiilin mukaista päästökerrointa ja huomioitu myös sähkön tuotannon epäsuorat päästöt (muun muassa polttoaineiden hankintaketju). Uusiutuvien energialähteiden suorat ja epäsuorat päästöt on oletettu nolaksi. Kaukolämmön tuotannon paikalliset päästökertoimet on saatu Paikallisvoiman ylläpitämästä Kaukolämmön päästölaskurista. Kaukolämmön tuotannon epäsuoriksi päästöiksi on oletettu 10 % suorista päästöistä.

Kilometrikorvattujen ajojen osalta laskennassa on käytetty keskimääräistä suomalaisen auton päästökerrointa, joka on johdettu VTT:n Liisa-mallista. Leasing-autojen päästöt perustuvat leasingyhtiön ilmoittamiin ajoneuvokohtaisiin NEDC-CO₂ (the New European Driving Cycle) ja WLTP-CO₂ (Worldwide Harmonized Light Vehicle Procedure) päästöarvoihin.

Jätteiden keräyksen ja käsittelyn päästöjen laskennassa on käytetty HSY-alueella Julia 2030-hankkeessa kehitettyjä päästökertoimia.

Hankintojen päästökertoimet perustuvat julkaistuihin tuotteiden ympäristöselosteisiin (EPD) tai hiilijalanjälkitietoihin ja relevanttiin tutkimuskirjallisuuteen, mm. Horn, Judl & Pesu (SYKE) 2020, Helsingin yliopisto (Hiilifiksi-laskuri).

TUNNUSLUVUT

	Yksikkö	2021
Henkilöstömäärä keskimäärin Suomen toimipisteissä	hlö	1630
Omat suorat päästöt, Scope 1	t CO ₂ -ekv	13
Energian epäsuorat päästöt, Scope 2	t CO ₂ -ekv	455
Muut epäsuorat päästöt, Scope 3	t CO ₂ -ekv	1 270
Kokonaishiilijalanjälki (Scope 1-3)	t CO ₂ -ekv	1 738
Työntekijäkohtainen kokonaishiilijalanjälki	t CO ₂ -ekv/hlö	1,1
Suomen toimintojen sähkönkulutus	MWh	2 497
Suomen toimintojen lämmönkulutus	MWh	2 859
Kilometrikorvatut ajot	km	2 025 225
Työntekijäkohtaiset kilometrikorvatut ajot	km/hlö	1 242
Lentokilometrit	km	95 917
Lentokilometrit per hlö	km/hlö	59

GRI-sisältöindeksi

Tunnus	GRI:n sisältö	Sijainti	Lisätiedot
GRI 102 YLEINEN SISÄLTÖ (2016)			
Organisaation taustakuvaus			
102-1	Raportoivan organisaation nimi		Sitowise Group Oyj
102-2	Toimiala, brändit, tuotteet ja palvelut	Sitowise lyhyesti: s. 8	
102-3	Organisaation pääkonttorin sijainti	Sitowise lyhyesti: s. 8	Espoo, Suomi
102-4	Toimintamaat	Sitowise lyhyesti: s. 8	
102-5	Organisaation omistusrakenne ja yhtiömuoto	Sitowise lyhyesti: s. 8	
102-6	Markkina-alueet	Sitowise lyhyesti: s. 8	
102-7	Raportoivan organisaation koko	Sitowise lyhyesti: s. 8	
102-8	Tietoa palkansaajista ja muista työntekijöistä	Vastuun tekijät – HR lukuina: s. 40–42	
102-10	Merkittävät muutokset organisaatioissa ja toimitusketjussa	Listautuminen ja yrityskaupat: s. 19-21	
102-11	Varovaisuusperiaatteen soveltaminen	Selvitys hallinto- ja ohjausjärjestelmästä	
102-13	Jäsenyydet järjestöissä ja edunvalvontaorganisaatioissa	Vastuullinen Sitowise: s. 12-18	
Strategia			
102-14	Toimitusjohtajan katsaus	Toimitusjohtajalta: s. 6–7	
102-15	Keskeiset vaikutukset, riskit ja mahdollisuudet	Hallituksen toimintakertomus: s. 5–16	
Liiketoiminnan eettisyys			
102-16	Arvot ja liiketoimintaperiaatteet	Strategia ja toimintaympäristö: s. 10–11 Eettinen toimintaohje	
102-17	Epäiltyjen väärinkäytösten ilmoittaminen	Vastuullinen Sitowise: s. 12–18	
Hallinto			
102-18	Hallintorakenne	Selvitys hallinto ja ohjausjärjestelmästä	
102-19	Vastuunjako	Vastuullinen Sitowise: s. 12–18	
102-20	Vastuuhenkilöt	Vastuullinen Sitowise: s. 12–18	
102-21	Sidosryhmien kuuleminen	Vastuullinen Sitowise: s. 12–18	
102-22	Hallituksen kokoonpano	Hallituksen toimintakertomus, emoyhtiön hallitus, johto ja tilintarkastaja: s. 8	
102-23	Hallituksen puheenjohtaja	Hallituksen toimintakertomus, emoyhtiön hallitus, johto ja tilintarkastaja: s. 8	
102-24	Hallituksen valinta	Hallituksen toimintakertomus, emoyhtiön hallitus, johto ja tilintarkastaja: s. 8	
102-29	Hallituksen rooli vaikutusten ja riskien tunnistamisessa ja hallinnassa	Selvitys hallinto ja ohjausjärjestelmästä	
102-35	Hallituksen ja ylimmän johdon palkitseminen	Palkitsemisraportti	
102-36	Palkitsemisesta päättäminen	Palkitsemisraportti	
Sidosryhmävuorovaikutus			
102-40	Luettelo organisaation sidosryhmistä	Vastuullinen Sitowise: s. 12–18	
102-42	Sidosryhmien tunnistaminen ja valinta	Vastuullinen Sitowise: s. 12–18	
102-43	Sidosryhmätoiminnan periaatteet	Vastuullinen Sitowise: s. 12–18	
Raportointikäytäntö			
102-45	Konsernitilinpäätökseen sisältyvät yksiköt	Hallituksen toimintakertomus, konsernirakenne: s. 8	
102-47	Luettelo olennaisista aiheista	Vastuullinen Sitowise: s. 12–18	
102-48	Muutoksen aiemmin raportoiduissa tiedoissa		Ei oikaisuja aikaisemmin raportoituihin tietoihin
102-49	Muutokset raportoinnissa	Vastuullinen Sitowise: s. 12–18	
102-50	Raportointikausi		Raportointikausi 1.1.–31.12.2021
102-51	Edellisen raportin päiväys		Edellinen vuosikertomus ja vastuullisuusraportti julkaistiin maaliskuussa 2021.
102-52	Raportointijakso		Vastuullisuusraportti tehdään kerran vuodessa.

Tunnus	GRI:n sisältö	Sijainti	Lisätiedot
102-53	Yhteistiedot lisätiedoille	Sitowisen sijoittajasuhteet: s. 61	
102-55	GRI sisältöindeksi	GRI-sisältöindeksi: s. 52–53	
OLENNAISET VASTUULLISUUDEN AIHEET			
103 Johtamismalli (2016)			
103-1	Olennot aiheet ja niiden vaikutukset	Vastuullinen Sitowise: s. 12–18	
103-2	Johtamistapa ja sen osa-alueet	Vastuullinen Sitowise: s. 12–18	
TALOUDELLISET VAIKUTUKSET			
201 Taloudelliset tulokset (2016)			
201-1	Suora taloudellisen lisäarvon tuottaminen ja jakautuminen	Hallituksen toimintakertomus: s. 5–16	
201-2	Ilmastonmuutoksen taloudelliset seuraamukset ja muut riskit ja mahdollisuudet organisaation toiminnalle	Selvitys hallinto- ja ohjausjärjestelmästä	
205 Korruption vastaisuus (2016)			
205-2	Korruptionvastaisiin politiikkoihin ja menettelytapoihin liittyvä kommunikointi ja koulutus	Selvitys hallinto- ja ohjausjärjestelmästä	
205-3	Korruptiotapaukset ja niihin liittyvät toimenpiteet		Ei korruptiotapauksia raportointikaudella.
206 Kilpailun rajoittaminen (2016)			
206-1	Kilpailuoikeudellisten säännösten rikkomiseen, kartelleihin ja määräväään markkina-aseman väärinkäyttöön liittyvät oikeustoimet		Ei kyseisiä oikeustoimia raportointikaudella.
YMPÄRISTOVAIKUTUKSET			
305 Päästöt (2016)			
305-1	Suorat kasvihuonekaasupäästöt (Scope 1)	Päästölaskenta: s. 48–51	
305-2	Epäsuorat energian kulutuksen kasvihuonekaasupäästöt (Scope 2)	Päästölaskenta: s. 48–51	
305-3	Muut epäsuorat kasvihuonekaasupäästöt (Scope 3)	Päästölaskenta: s. 48–51	
SOSIAALINEN VASTUU			
401 Työsuhteet (2016)			
401-1	Uusi palkattu henkilöstö ja henkilöstön vaihtuvuus	Vastuun tekijät – HR lukuina: s. 40–42 Hallituksen toimintakertomus, selvitys muista kuin taloudellisista tiedoista: s. 10–12	Raportoitu henkilöstön vaihtuvuus ja uusien työntekijöiden määrä koko henkilöstöstä.
403 Työterveys ja -turvallisuus (2018)			
403-3	Työterveyspalvelut	Vastuun tekijät – HR lukuina: s. 40–42	
403-5	Työterveyteen ja -turvallisuuteen liittyvä koulutus työntekijöille	Vastuun tekijät – HR lukuina: s. 40–42	
403-6	Työntekijöiden terveyden edistäminen	Vastuun tekijät – HR lukuina: s. 40–42	
403-10	Työperäiset oireet ja sairaudet	Vastuun tekijät – HR lukuina: s. 40–42	Raportointu sairaspöissaolojen määrä koko henkilöstön osalta.
404 Koulutus ja osaamisen kehittäminen (2016)			
404-2	Osaamisen kehittämiseen ja elinikäiseen oppimiseen liittyvät ohjelmat	Vastuun tekijät – HR lukuina: s. 40–42	
404-3	Kehityskeskustelut ja suoritusten arvioinnit	Vastuun tekijät – HR lukuina: s. 40–42	Raportoitu kehityskeskustelun käyneiden osuus koko henkilöstöstä.
405 Monimuotoisuus ja yhtäläiset mahdollisuudet (2016)			
405-1	Hallintoelinten ja henkilöstön monimuotoisuus	Vastuun tekijät – HR lukuina: s. 40–42 Selvitys hallinto- ja ohjausjärjestelmästä	
406 Syrjinnän kielto (2016)			
406-1	Syrjintätapaukset ja korjaavat toimenpiteet		Ei raportoituja syrjintätapauksia raportointikaudella
415 Poliittinen vakuttaminen (2016)			
415-1	Poliittiset tuet		Sitowise ei anna lahjoituksia poliittiseen toimintaan.

Selvitys hallinto- ja ohjausjärjestelmästä, hallituksen toimintakertomus ja palkitsemisraportti löytyvät Sitowise.com ► [sijoittajasivuilta](#).

Sitowise-konsernin EU-taksonomiaraportti

EU-taksonomia on uusi luokittelujärjestelmä kestäville sijoituskohteille, joka nykyisessä muodossaan käsittää EU:n ilmasto- ja ympäristötavoitteiden merkittävän edistämisen kannalta olennaisimmat taloudelliset toiminnot. Myöhemmin luokittelujärjestelmä laajenee käsittelemään vastaavalla tavalla myös vesistöjä, kiertotaloutta, saastuttamista ja luonnon monimuotoisuutta.

Rakennetun ympäristön jalanjälki on valtava, siksi Sitowisen palvelutarjoaman kohteena olevat kiinteistö- ja infrahankkeet ovat ratkaisevassa asemassa EU:n ilmastotavoitteiden saavuttamiseksi. Sitowise raportoi nyt ensimmäistä kertaa taksonomiakelpoisuudestaan, eli siitä, kuinka suuri osuus Sitowisen liikevaihdosta

ja käyttöomaisuusinvestoinneista kytkeytyy palveluihin, jotka sisältyvät kestävä rahoituksen luokitusjärjestelmän piiriin lukeutuviin toimintoihin. Sitowise pitää EU-uudistusta tervetulleena aloitteena liiketoimintansa kestävyysarvioinnin ja -suunnittelun kannalta. Kehitämme projekti- ja talousseurantaa täyttääksemme jatkossakin raportointivelvollisuuden mahdollisimman tarkasti.

Osuus palveluiden liikevaihdosta, jotka liittyvät taksonomiakelpoisiin taloudellisiin toimintoihin 2021

Koodi	Liikevaihto, MEUR	Osuus liikevaihdosta, %
Taksonomiakelpoiset taloudelliset toiminnot		
7.2. Olemassa olevien rakennusten korjaus	28,5	16 %
8.2. Datavetoiset ratkaisut kasvihuonekaasupäästöjen vähentämistä varten	14,9	8 %
6.15. Tieliikenteen ja julkisen liikenteen mahdollistava infrastruktuuri	14,3	8 %
7.3. Energiatehokkuuslaitteiden asennus, huolto ja korjaus	13,5	8 %
6.14. Rautatieliikenteen infrastruktuuri	10,2	6 %
6.13. Henkilökohtaisen liikkuvuuden infrastruktuuri, polkupyörälogistiikka	8,9	5 %
8.2. Ohjelmistot, konsultointi ja niihin liittyvä toiminta	3,8	2 %
5.3. Jäteveden keräys- ja käsittelyjärjestelmien rakentaminen, laajentaminen ja toiminta	2,4	1 %
7.5. Rakennusten energiatehokkuuden mittaamisessa, säätelyssä ja valvonnassa käytettävien välineiden asennus, huolto ja korjaus	1,6	1 %
8.1. Tietojenkäsittely, palvelintilan vuokraus ja niihin liittyvät palvelut	1,6	1 %
9.1. Ilmastonmuutokseen sopeutumiseen liittyvät insinööripalvelut ja niihin liittyvä tekninen konsultointi	1,1	1 %
5.1. Vedenotto-, vedenpuhdistus- ja vedenjakelujärjestelmien rakentaminen, laajentaminen ja käyttö	1,0	1 %
9.3. Rakennusten energiatehokkuuteen liittyvät asiantuntijapalvelut	0,7	0 %
4.3. Sähköntuotanto tuulivoimalla	0,4	0 %
7.4. Sähköajoneuvojen latausasemien asennus, huolto ja korjaus rakennuksissa (ja rakennusten yhteydessä olevissa pysäköintitiloissa)	0,3	0 %
6.16. Vesiliikenteen infrastruktuuri	0,2	0 %
4.20. Lämmön tai jäähdytyksen ja sähkön yhteistuotanto bioenergialla	0,0	0 %
Taksonomiakelpoiset toiminnot yhteensä	103,3	58 %
Ei-taksonomiakelpoiset taloudelliset toiminnot		
- Ei-taksonomiakelpoinen toiminta	59,0	33 %
Ei-taksonomiakelpoiset taloudelliset toiminnot yhteensä	76,1	42 %
Yhteensä	179,3	100,0 %

TAKSONOMIAKELPOISUUDEN KPI-SUHDELUKUJEN LISÄTIEDOT

SITOWISEN TAKSONOMIAKELPOISUUDEN LAATIMISPERIAATTEET

Taksonomiakelpoinen liikevaihto (liikevaihto KPI-suhdeluvun osoittaja) määritettiin laskemalla taksonomiakelpoisiksi arvioitujen palveluiden asiakassopimusten mukaisten suoritevelvoitteiden transaktiohinnoista muodostunut liikevaihto.

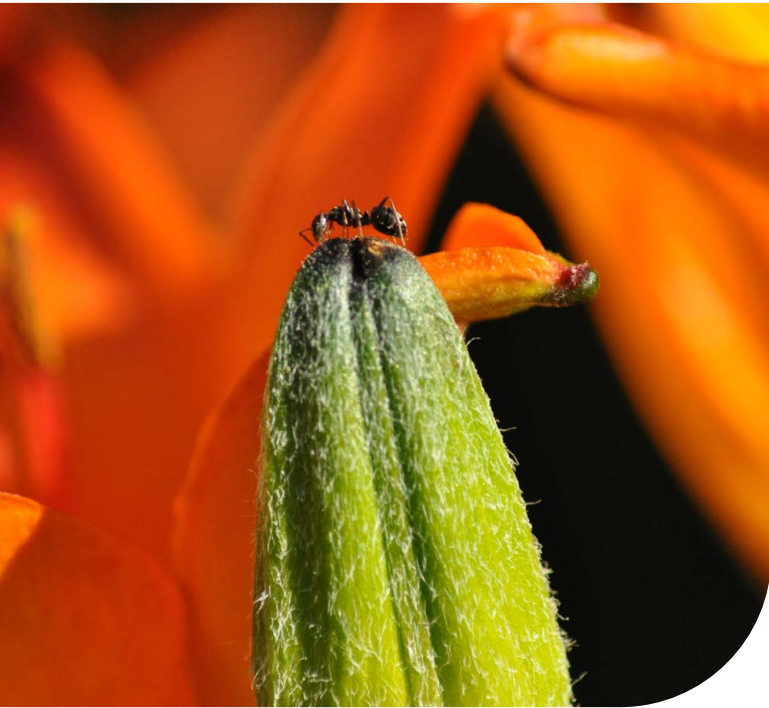
Jos yksittäisen taksonomiakelpoisen palvelun liikevaihdon katsottiin kohdistuvan useampaan taksonomiakelpoiseen toimintoluokkaan, perustui näiden keskinäinen jakauma palvelutuotekokonaisuuden johdon arvioon tilikauden suoritevelvoitteista. Palveluiden taksonomiakelpoisuusjakauma on tilikaudella näin ollen liikevaihtoperusteinen.

Taksonomiakelpoiset käyttömousuinvestoinnit (CapEx KPI-suhdeluvun osoittaja) määritettiin lisäyksinä aineellisiin ja aineettomiin omaisuuseriin ennen poistoja, arvonalentumisia ja oikaisuja, jotka kohdistuvat taksonomiakelpoisiksi arvioitujen palvelujen prosessien kehittämiseen. Myös tilikauden aikana tehtyjen yritysostojen ostokohteiden taksonomiakelpoisuus arvioitiin, ja yritysostojen myötä muodostuneet lisäykset vastaaviin omaisuuseriin kohdistettiin CapEx KPI-suhdeluvun osoittajaan. Käyttömousuinvestointeja seurataan konsernitasolla, joten kohdistuessa näitä Sitowisen palveluihin hyödynnetään yllä mainittua liikevaihtoperusteista taksonomiakelpoisuusjakaumaa.

Taksonomia-asetuksessa mainitut toimintamenot eivät ole Sitowisen liiketoimintamallin kannalta olennaisia, sillä liiketoiminnassa niitä ei synny asetuksen tarkoittamalla tavalla. Taseeseen aktiivoimattomia kehittämis- tai ylläpitokuluja ei ole tarkastelu-

Osuus palveluiden käyttömousuinvestoinneista, jotka liittyvät taksonomiakelpoiisiin taloudellisiin toimintoihin 2021

Koodi	Käyttömousuinvestoinnit, MEUR	Osuus käyttömousuinvestoinneista, %
Taksonomiakelpoiset taloudelliset toiminnot		
8.2. Datavetoiset ratkaisut kasvihuonekaasupäästöjen vähentämistä varten	7,8	29 %
7.3. Energiatelahokkuuslaitteiden asennus, huolto ja korjaus	1,0	4 %
6.13. Henkilökohtaisen liikkuvuuden infrastruktuuri, polkupyörälogistiikka	0,5	2 %
9.1. Ilmastonmuutokseen sopeutumiseen liittyvät insinööripalvelut ja niihin liittyvä tekninen konsultointi	0,1	0 %
5.3. Jäteveden keräys- ja käsittelyjärjestelmien rakentaminen, laajentaminen ja toiminta	0,1	0 %
4.20. Lämmön tai jäädytyksen ja sähkön yhteistuotanto bioenergialla	0,0	0 %
8.2. Ohjelmistot, konsultointi ja niihin liittyvä toiminta	0,2	1 %
7.2. Olemassa olevien rakennusten korjaus	2,9	11 %
7.5. Rakennusten energiatahokkuuden mittaamisessa, säätelyssä ja valvonnassa käytettävien välineiden asennus, huolto ja korjaus	0,1	0 %
9.3. Rakennusten energiatahokkuuteen liittyvät asiantuntijapalvelut	0,0	0 %
6.14. Rautatieliikenteen infrastruktuuri	0,5	2 %
7.4. Sähköajoneuvojen latausasemien asennus, huolto ja korjaus rakennuksissa (ja rakennusten yhteydessä olevissa pysäköintitiloissa)	0,0	0 %
4.3. Sähköntuotanto tuulivoimalla	0,0	0 %
6.15. Vähähiilisen tieliikenteen ja julkisen liikenteen mahdollistava infrastruktuuri	0,7	3 %
8.1. Tietojenkäsittely, palvelintilan vuokraus ja niihin liittyvä toiminta	0,1	0 %
5.1. Vedenotto-, vedenpuhdistus- ja vedenjakelujärjestelmien rakentaminen, laajentaminen ja käyttö	0,1	0 %
6.16. Vesiliikenteen infrastruktuuri	0,0	0 %
Taksonomiakelpoiset toiminnot yhteensä	14,1	52 %
Ei-taksonomiakelpoiset taloudelliset toiminnot		
- Ei-taksonomiakelpoinen toiminta	13,0	48 %
Ei-taksonomiakelpoiset taloudelliset toiminnot yhteensä	13,0	48 %
Yhteensä	27,1	100 %



jaksolla syntynyt. Esimerkiksi Sitowisen suunnittelupalveluiden kehittämiskuluja ei kirjata erillisiksi eriksi tuloslaskelmaan, sillä kehitystyö tapahtuu pääsääntöisesti luonnollisena osana Sitowisen asiakasprojekteja, ja tällä tavoin kehitystoimenpiteet huomioidaan osana henkilöstökuluja. Tästä syystä Sitowise ei raportoi tarkemmin toimintamenojensa taksonomiakelpoisuudesta vuoden 2021 osalta. Tulevaa raportointia varten Sitowise tarkastelee raportointitapaansa myös tältä osin siten, että taksonomiakelpoisuutta olisi mahdollista arvioida tarpeen mukaan.

Sitowisellä ei vuonna 2021 ollut EU:n taksonomia-asetusta (EU) 2020/852 täydentävän delegoidun säädöksen liitteen 1 mukaista toiminnan taksonomian mukaisuuteen tai sen laajentamiseen tähtäävää käyttöömaisuusinvestointien CapEx-suunnitelmaa. Sitowisen johto arvioi 2022 aikana CapEx-suunnitelman soveltuvuutta Sitowisen toiminnalle. Vuoden 2022 aikana Sitowise myös seuraa toimialansa taksonomiaraportoinnin parhaiden käytänteiden muodostumista ja varautuu näiden perusteella mahdollisiin laskentamenetelmien oikaisuihin.

ARVIO TAKSONOMIA-ASETUKSEN (EU) 2020/852 NOUDATTAMISESTA

Sitowise on ensimmäisenä EU-taksonomiaraportointivuonnaan keskittynyt palvelutuotevalikoimansa taksonomiakelpoisuuden määrittelyyn. Ensimmäiset taksonomiakelpoisiksi määritellyt toiminnot ovat sellaisia, joilla kestävän rahoituksen teknisen asiantuntijaryhmän mukaan on parhaat edellytykset tai suurin paine muuttua vähäpäästöisemmiksi ja siten edistää taksonomia-asetuksen kahta ensimmäistä ympäristötavoitetta 1) ilmastonmuutoksen hillintä ja 2) ilmastonmuutokseen sopeutuminen.

Vuoden 2022 aikana EU-taksonomia laajentuu käsittelemään neljää muuta ympäristötavoitetta: 3) vesivarojen ja merten luonnonvarojen kestävä käyttö ja suojeleminen, 4) siirtyminen kiertotalouteen, 5) ympäristön pilaantumisen ehkäiseminen ja vähentäminen ja 6) biologisen monimuotoisuuden ja ekosysteemien suojeleminen ja ennallistaminen. Kun tekniset kriteerit muille ympäristötavoitteille on hyväksytty, Sitowise tarkastelee palveluidensa yhteensopivuutta myös yllä mainittujen EU:n asettamien tavoitteiden osalta. Jos EU-taksonomian suunniteltu käyttöönottoaikataulu pysyy voimassa, raportoi Sitowise vuonna 2023 palveluidensa taksonomian mukaisuudesta vuoden 2022 osalta, mikä sisältää myös arvon kestävän rahoituksen luokittelujärjestelmän piiriin luokituvien toimintojen ympäristötavoitteiden teknisten kriteerien, merkittävän haitan välttämisen kriteerien ja sosiaalisen vähimmäisvastuun kriteerien täyttymisestä.

Sitowisen kaikki palvelut liittyvät rakennettuun ympäristöön, ja ilmastotavoitteiden edistämisen taksonomialuokituksista löytyy monia Sitowisen palveluiden kohteena olevia toimintoja vesihuollon, viemäri- ja jätevesihuollon, jätehuollon ja muun ympäristön puhtaanapidon, liikenteen, rakennus- ja kiinteistöalan toiminnan, informaation ja viestinnän sekä ammatillisen, tieteellisen ja teknisen toiminnan sektoreista. Sitowisen suunnittelupalvelut ovat ratkaisevassa asemassa esimerkiksi monenlaisissa tie-, rata- ja tunnelinrakennushankkeissa, asuin- ja toimistotalojen sekä tuotantolaitosten suunnittelussa (ml. korjaukset) ja myös kiinteistöjen energiatehokkuus-, laiteasennus- ja automaatiohankkeissa. Sitowisen digitaalinen palvelutarjoama sisältää ohjelmistokehitystä ja tietoteknistä konsultaatiota sekä tarjoaa tietoteknisiä seurantaratkaisuja, joiden avulla voidaan saavuttaa päästövähennyksiä ja mallintaa ilmastonmuutoksesta johtuvia sopeutumistarpeita.

Monet Sitowisen palveluista keskittyvät pikemminkin erilaisten ympäristöpäästöjen ja -saasteiden mittaamiseen, seurantaan ja hillitsemiseen kuin ilmastonmuutoksen hillintään tai sopeutumistoiimiin. Siksi näiden ei-ilmastonäkikulmasta katsottu olevan ensimmäisellä raportointikerralla taksonomiakelpoisia, mutta kyseisten palveluiden taksonomiakelpoisuutta ryhdytään tarkastelemaan heti kun loput neljä EU:n ympäristötavoitetta ja näiden alaiset taloudelliset toiminnot lisätään taksonomian piiriin.

Myös palvelut, joiden ei katsottu olevan rakennetun ympäristön hankkeiden kannalta ratkaisevan tärkeässä asemassa (esimerkiksi sisustussuunnittelu sekä jotkin rakennusten tekniset lisävarusteet), laskettiin ei-taksonomiakelpoisiksi. Ei-taksonomiakelpoiset palvelut eivät ole kestävämpiä, vaan näiden luonne on pikemminkin ilmastoneutraali. EU-taksonomia-asetuksen toimintolistauksen mukaan toistaiseksi fossiilisiin polttoaineisiin liittyvä toiminta on lähtökohtaisesti ilmastokestävämpiä. Sitowisen palveluiden liikevaihdosta pieni osa tulee hankkeista, jotka liittyvät fossiilisten polttoaineiden tuotantoon, jakeluun tai varastointiin.

Sitowisen palvelutuotteille selvitetiin ensin toiminnan luonteen kannalta sopivimmat NACE-koodit Euroopan tilastolainauksissa käytetystä NACE Rev 2. -toimialaluokituksista. Sitowisen Talo-, Infra- ja Ruotsi -liiketoiminta-alueiden alaiset palvelutuotteet luokiteltiin pääsääntöisesti NACE-koodiin 71. *Arkkitehti- ja insinööripalvelut; tekninen testaus ja analysointi* ja Digi-liike-

toiminta-alue kokonaisuudessaan koodeihin 62. *Ohjelmistot, konsultointi ja siihen liittyvä toiminta* sekä 63.1. *Tietojenkäsittely, palvelintilan vuokraus ja niihin liittyvät palvelut; verkkoportaalit*. Näiden perusteella seulottiin esiin Sitowisen toiminnan kannalta todennäköisesti olennaisimmat taksonomiakelpoiset toimintoluokat, jotka löytyvät ► **KPI-suhdelukujen päätaulukoista**. Taksonomiakelpoisuus arvioitiin yhdessä palvelualueiden johtajien kanssa arvioimalla taksonomiakelpoisten toimintojen luokittelujärjestelmästä löytyvien toiminnan kuvauksien yhteensopivuutta Sitowisen suunnittelu- ja neuvonantopalveluiden sisällön ja luonteen kanssa.

Sitowisen 2021 liikevaihdosta n. 33 % tuli uudisrakentamiseen liittyvistä suunnittelupalveluista. Tätä osuutta ei kuitenkaan laskettu tällä raportointikerralla taksonomiakelpoiseksi, koska Sitowise tulkitsee taksonomiakelpoisen toimintoluokan 7.1. (Uusien rakennusten rakentaminen) koskevan rakennuksia omaan lukuun myyntiä varten rakennuttavia toimijoita, joilla on kokonaisvastuu rakennusprojektista.

KPI-suhdelukujen osoittajien laskennassa vältettiin saman palvelun hyväksi laskeminen kahteen tai useampaan taksonomiakelpoiseen toimintoon palvelualueen johdon tekemällä arviolla tarkastelujakson suoriteveloitteiden mukaisten transaktiohintojen jakauman perusteella. Tällä tavoin palveluille laskettiin liikevaihtoperusteiset keskinäiset osuudet, kun palvelu kohdistui useampaan taksonomiakelpoiseen toimintoon. Samaa liikevaihtoperusteista jakaumaa sovellettiin myös käyttöomaisuusinvestointien KPI-suhdeluvun (CapEx KPI) osoittajien laskennassa.

KPI-SUHDELUKUJEN KONTEKSTUAALISET LISÄTIEDOT

LIKEVAIHDON KPI-SUHDELUKU

Liikevaihdon KPI-suhdeluvun osoittajaan määritetty taksonomiakelpoinen liikevaihto-osuus koostuu kokonaisuudessaan asiakas-sopimusten mukaisesta tuloutuksesta. Kyseisestä osuudesta 0 prosenttia on syntynyt Sitowisen omaan käyttöön tarkoitetuista palveluista. Sitowisellä ei tarkastelujaksolla ollut liikkeelle laskettuja vihreiksi luokiteltavia joukkolainoja.

KÄYTTÖOMAISUUSINVESTOINTIEN KPI-SUHDELUKU

Lisäykset aineettomiin ja aineellisiin pääomaeriin olivat 2021 kokonaisuudessaan 27,1 miljoonaa euroa. Näistä taksonomiakelpoisiin palveluihin arvioitiin kohdistuvan 14,1 miljoonaa euroa (52 % kaikista käyttöomaisuusinvestoinneista).

Lisäykset taksonomiakelpoiksi arvioituihin palveluihin liittyviin käyttöoikeusomaisuuseriin oli 2021 2,6 miljoonaa euroa (10 % kaikista käyttöomaisuusinvestoinneista).

Yritystojen kautta taksonomiakelpoiksi arvioituihin palveluihin kohdistuvat lisäykset aineettomiin ja aineellisiin pääomaeriin oli 8,7 miljoonaa euroa (32 % kaikista käyttöomaisuusinvestoinneista).

Sitowisellä ei tarkastelujaksolla ollut EU:n taksonomia-asetusta (EU) 2020/852 täydentävän delegoidun säädöksen liitteen 1 mukaista toiminnan taksonomian mukaisuuteen tai sen laajentamiseen tähtävästä käyttöomaisuusinvestointien CapEx-suunnitelmaa. Sitowisen johto arvioi 2022 aikana CapEx-suunnitelman soveltuvuutta Sitowisen toiminnalle.





Tietoa osakkeenomistajille

Sitowisen sijoittajasuhteet.....	61
Sijoittajakalenteri 2022.....	61
Varsinainen yhtiökokous 2022.....	62
Osake ja osakkeenomistajat.....	66
Hallitus.....	68
Konsernijohtoryhmä.....	70





Sitowisen sijoittajasuhteet

TAPAHTUMAT VUONNA 2021

Sitowise listautui menestyksekkäästi Nasdaq Helsingin päälistalle maaliskuussa 2021. Listautumisen myötä yhtiö sai vahvan omistajapohjan, sisältäen laajan joukon kansainvälisiä ja kotimaisia instituutioita sekä yli 1 000 Sitowisen työntekijää.

Listautumisen yhteydessä Sitowise järjesti lukuisia sijoittajapahtumia ja tavoitti runsaasti yksityissijoittajia yhtiöesittelyjen muodossa. Näitä jatkettiin myös listautumisen jälkeen samalla kun yhtiö kehitti sijoittajasuhdetoimintaansa tulevia vuosia varten.

Sitowisen osavuositilauksien ja puolivuositilauksen julkaisupäivät vuonna 2021 olivat 19.5., 25.8. ja 10.11. Tulosjulkistusten yhteydessä Sitowise järjesti sijoittajille, analyytikoille ja medialle tiedotustilaisuuksia, joissa yhtiön toimitusjohtaja ja talousjohtaja esittelivät katsauskauden tuloksen. Verkkolähetysinä ja puhelinkonferensseina toteutettuja tilaisuuksia pystyi seuraamaan suorana sekä jälkikäteen tallenteena esitysmateriaalien kera Sitowisen sijoittajasivustolla.

YHTEYSTIEDOT



Minttu Vilander
Viestintä- ja vastuullisuusjohtaja



Lauri Haavisto
Sijoittajasuhdeasiantuntija

ir@sitowise.com
www.sitowise.com/fi/sijoittajille

Sitowise Group Oyj
Linnoitustie 6 D, 02600 Espoo

Sijoittajakalenteri 2022

Tilinpäätöstiedote 2021	2.3.2022
Vuosikertomus ja yritysraportti 2021	29.3.2022
Varsinainen yhtiökokous 2022	20.4.2022
Osavuositilauksaus tammi–maaliskuulta 2022	18.5.2022
Puolivuositilauksaus tammi–kesäkuulta 2022	17.8.2022
Osavuositilauksaus tammi–syyskuulta 2022	2.11.2022

Yhtiö noudattaa 30 päivän mittaista hiljaista jaksoa, joka alkaa 31.1., 18.4., 18.7. ja 3.10., ja kestää kunkin tuloksen julkistamiseen asti. Hiljaisen jakson aikana Sitowisen edustajat eivät kommentoi yhtiön taloudellista tilaa eivätkä tapaa pääomamarkkinoiden edustajia.

Varsinainen yhtiökokous 2022

Sitowise Group Oyj:n ("Yhtiö") osakkeenomistajat kutsutaan osallistumaan varsinaiseen yhtiökokoukseen, joka pidetään keskiviikkona 20.4.2022 kello 16:30 alkaen Yhtiön pääkonttorissa osoitteessa Linnoitustie 6, 02600 Espoo. Osakkeenomistajat ja näiden asiamiehet voivat osallistua yhtiökokoukseen ja käyttää osakkeenomistajan oikeuksia ainoastaan äänestämällä ennakoon sekä tekemällä vastaehdotuksia ja esittämällä kysymyksiä ennakoon tämän kutsun ja Yhtiön antaman muun ohjeistuksen mukaisesti. Osakkeenomistajat tai näiden asiamiehet eivät voi osallistua kokoukseen paikan päällä. Ohjeet osakkeenomistajille löytyvät tämän kutsun osasta C sekä Yhtiön internetsivuilta.

Yhtiön hallitus on päättänyt poikkeuksellisesta kokousmenettelystä lain väliaikaisesta poikkeamisesta osakeyhtiölaista (375/2021) nojalla. Yhtiö on ryhtynyt väliaikaisen lain mahdollistamiin toimiin koronapandemian leviämisen rajoittamiseksi, ja jotta yhtiökokous voidaan pitää ennakoitavalla tavalla huomioiden Yhtiön osakkeenomistajien, henkilökunnan ja muiden sidosryhmien terveys ja turvallisuus.

A. YHTIÖKOKOUKSESSA KÄSITELTÄVÄT ASIAT

Yhtiökokouksessa käsitellään seuraavat asiat:

1. Kokouksen avaaminen

2. Kokouksen järjestäytyminen

Kokouksen puheenjohtajana toimii asianajaja Janne Haapakari. Mikäli Janne Haapakarilla ei painavasta syystä ole mahdollisuutta toimia puheenjohtajana, hallitus nimeää puheenjohtajaksi parhaaksi katsomansa henkilön.

3. Pöytäkirjantarkastajan ja ääntenlaskun valvojan valitseminen

Pöytäkirjan tarkastajana ja ääntenlaskun valvojana toimii konsernin juristi Maisa Cederström. Mikäli Maisa Cederströmillä ei painavasta syystä johtuen ole mahdollisuutta toimia pöytäkirjan tarkastajana ja ääntenlaskun valvojana, hallitus nimeää pöytäkirjan tarkastajaksi ja ääntenlaskun valvojaksi parhaaksi katsomansa henkilön.

4. Kokouksen laillisuuden toteaminen

5. Läsnä olevien toteaminen ja ääniluettelon vahvistaminen

Kokoukseen osallistuviksi osakkeenomistajiksi katsotaan ne osakkeenomistajat, jotka ovat äänestäneet ennakoon tässä kutsussa määritellyllä tavalla ja joilla on osakeyhtiölain 5 luvun 6 ja 6a §:n mukaan oikeus osallistua yhtiökokoukseen. Ääniluettelo vahvistetaan Euroclear Finland Oy:n ja Innovatics Oy:n toimittamien tietojen perusteella.

6. Vuoden 2021 tilinpäätöksen, toimintakertomuksen ja tilintarkastuskertomuksen esittäminen

Koska yhtiökokoukseen voi osallistua vain ennakoon, Yhtiön 28.3.2022 alkavalla viikolla pörssitiedotteella julkistettava ja myös internetsivuille osoitteessa <https://www.sitowise.com/fi/sijoittajille/raportit-ja-esitykset> saataville tuleva vuosikertomus ja yritysraportti, joka sisältää

vuoden 2021 tilinpäätöksen, joka käsittää tuloslaskelman, taseen ja rahoituslaskelman liitetietoineen sekä konsernitilinpäätöksen, hallituksen toimintakertomuksen sekä tilintarkastuskertomuksen, katsotaan esitetyksi yhtiökokoukselle.

7. Tilinpäätöksen 2021 vahvistaminen

Hallitus ehdottaa, että yhtiökokous vahvistaa tilikaudelta 1.1.2021–31.12.2021 tilinpäätöksen, joka käsittää emoyhtiö Sitowise Group Oyj:n tilinpäätöksen ja konsernitilinpäätöksen.

8. Taseen osoittaman voiton käyttäminen

Emoyhtiö Sitowise Group Oyj:n voitonjakokelpoiset varat 31.12.2021 olivat 109 854 282 euroa, joista tilikauden voitto oli 9 657 719 euroa.

a) **Osingonjaosta päättäminen.** Hallitus ehdottaa yhtiökokoukselle, että tilikaudelta 2021 vahvistettavan taseen perusteella jaetaan osinkoa 0,10 euroa osakkeelta.

Yhtiön hallitus on asettanut pitkän aikavälin taloudelliseksi tavoitteeksi osinkopolitiikan osalta, että Sitowise pyrkii jakamaan osinkona 30–50 % konsernin nettotuloksesta. Edellä esitetty osingonjakoehdotus on noin 30 % konsernin vuoden 2021 nettotuloksesta, kun sitä ei rasita pörssilistautumiseen liittyvät kulut. Hallituksen hyväksymä osingonjakopolitiikka perustuu Sitowise-konsernin kasvustrategiaan, jossa yrityskaupat ovat merkittävässä roolissa. Osingonjakoehdotuksessa on huomioitu, että konserni tarvitsee varoja yrityskauppojen toteuttamiseen.

Osinko maksetaan yhdessä erässä, ja jäljelle jäävä voitto jätetään vapaaseen omaan pääomaan. Osinko maksetaan osakkeenomistajalle, joka on osingonmaksun täsmäytyspäivänä 22.4.2022 merkitty Euroclear Finland Oy:n pitämään yhtiön osakasluetteloon. Hallitus ehdottaa, että osinko maksetaan 29.4.2022.

b) **Vähemmistöosingon vaatiminen.** Koska hallitus ehdottaa osinkona jaettavaksi vähemmän kuin osakeyhtiölain 13 luvun 7 §:ssä säädetään, osakkeenomistajilla on vaihtoehtoisesti oikeus vaatia mainitun säännöksen mukaisen vähemmistöosingon suuruista osinkoa. Vähemmistöosingon suuruus olisi tämän kokouskutsun päivän tilanteen mukaisesti 0,136 euroa osakkeelta. Vähemmistöosingon suuruinen osinko tulisi jaettavaksi, jos sitä vaatisivat osakkeenomistajat, joilla on vähintään yksi kymmenesosa kaikista osakkeista. Vähemmistöosingon osinkoa koskeva vaatimus katsottaisiin tehdyksi, jos osakkeenomistaja äänestäisi vähemmistöosingon puolesta ennakkoäänestyksessä, eikä erillisen vaatimuksen tai vastaehdotuksen tekemistä edellytetä.

9. Vastuuvapaudesta päättäminen hallituksen jäsenille ja toimitusjohtajalle

10. Toimielinten palkitsemispolitiikan käsittely

Koska yhtiökokoukseen voi osallistua vain ennakoon, Yhtiön 28.3.2022 alkavalla viikolla pörssitiedotteella julkistettava palkitsemispolitiikka, joka tulee lisäksi saataville Yhtiön internetsivuille osoitteeseen <https://www.sitowise.com/fi/sijoittajille/hallinnointi/yhtiokokous/yhtiokokous-2022> katsotaan esitettyksi yhtiökokoukselle. Päätös palkitsemispolitiikan kannattamisesta on neuvoa-antava.

11. Hallituksen jäsenten palkkioista päättäminen

Hallituksen nimitysvaliokunnan suosituksesta hallitus ehdottaa seuraavia palkkioita hallituksen jäsenille toimikaudelta, joka päättyy seuraavan varsinaisen yhtiökokouksen päättyessä:

- hallituksen puheenjohtajan palkkio olisi 4 750 euroa kuukaudessa,
- hallituksen muiden jäsenten palkkio olisi 2 250 euroa kuukaudessa,
- hallituksen puheenjohtajan sekä valiokuntien puheenjohtajien kokouspalkkio olisi 1 000 euroa kokoukselta, ja
- hallituksen muiden jäsenten sekä valiokuntien jäsenten kokouspalkkio olisi 400 euroa kokoukselta, sillä poikkeuksella, että nimitysvaliokunnan jäsenille maksettaisiin kullekin kokouspalkkiona 1 000 euroa.

Edellä mainitut ehdotetut palkkiot ovat vastaavat kuin päättyvältä toimikaudelta maksetut. Hallitus lisäksi ehdottaa, että hallituksen jäsenten matkakulut korvattaisiin Yhtiön matkustussäännön mukaisesti.

12. Hallituksen jäsenten lukumäärästä päättäminen

Hallituksen nimitysvaliokunnan suosituksesta hallitus ehdottaa, että hallituksen jäsenten lukumääräksi vahvistetaan seitsemän (7).

13. Hallituksen jäsenten valitseminen

Hallituskokoonpanoa koskevan ehdotuksen valmistelu on tehty hallituksen nimitysvaliokunnassa, ja hallitus on päättänyt ehdotuksesta.

Hallitus ehdottaa, että hallituksen jäseniksi valitaan uudestaan sen nykyiset jäsenet: Leif Gustafsson, Eero Heliövaara, Taina Kyllönen, Mirel Leino-Haltia, Elina Piispanen, Petri Rignell ja Tomi Terho.

Lisätietoa hallituksen jäsen ehdokkaista sekä heidän riippumattomuudestaan on saatavilla Yhtiön internetsivuilla <https://www.sitowise.com/fi/sijoittajille/hallinnointi/hallitus>.

Hallituksen jäsenten toimikausi kestää valintaa seuraavan varsinaisen yhtiökokouksen loppuun.

14. Tilintarkastajan palkkiosta päättäminen

Hallituksen tarkastusvaliokunnan suosituksesta hallitus ehdottaa, että tilintarkastajalle maksettaisiin palkkio kohtuullisen laskun mukaan.

15. Tilintarkastajan valitseminen

Hallituksen tarkastusvaliokunnan suosituksesta hallitus ehdottaa, että Yhtiön tilintarkastajaksi tilikaudelle 2022 valittaisiin uudelleen tilintarkastusyhteisö KPMG Oy Ab. Tilintarkastusyhteisö KPMG Oy Ab on ilmoittanut, että päävastuullisena tilintarkastajana toimisi KHT Turo Koila.

16. Hallituksen valtuuttaminen päättämään omien osakkeiden hankkimisesta

Hallitus ehdottaa yhtiökokoukselle, että hallitus valtuutettaisiin päättämään Yhtiön omien osakkeiden hankkimisesta seuraavasti:

Valtuutuksen nojalla hankittavien omien osakkeiden määrä on yhteensä enintään 3 500 000 kappaletta, mikä vastaa noin 9,8 prosenttia kaikista Yhtiön osakkeista. Yhtiö ei kuitenkaan voi yhdessä tytäryhteisöjensä kanssa omistaa millään hetkellä enempää kuin 10 prosenttia kaikista Yhtiön osakkeista.

Omia osakkeita voidaan hankkia vain Yhtiön vapaalla omalla pääomalla osakkeiden hankintapäivänä julkisessa kaupankäynnissä muodostuvaan hintaan tai muuhun markkinaehtoiseen hintaan.

Hallitus päättää muista omien osakkeiden hankkimiseen liittyvistä seikoista ja hankinnassa voidaan käyttää muun ohessa johdannaisia. Omia osakkeita voidaan hankkia muuten kuin osakkeenomistajien omistamien osakkeiden suhteessa (suunnattu hankinta).

Valtuutus on voimassa seuraavaan varsinaisen yhtiökokouksen alkuun asti, kuitenkin enintään 30.6.2023 saakka.

17. Hallituksen valtuuttaminen päättämään osakeannista sekä muiden osakkeisiin oikeuttavien erityisten oikeuksien antamisesta

Hallitus ehdottaa yhtiökokoukselle, että hallitus valtuutettaisiin päättämään osakeannista sekä osakeyhtiölain 10 luvun 1 §:ssä tarkoitettujen osakkeisiin oikeuttavien erityisten oikeuksien antamisesta seuraavasti:

Valtuutuksen nojalla annettavien osakkeiden määrä on yhteensä enintään 3 500 000 kappaletta, mikä vastaa

noin 9,8 prosenttia kaikista Yhtiön osakkeista. Valtuutuksen nojalla annettavat osakkeet voivat olla Yhtiön uusia tai Yhtiön hallussa olevia omia osakkeita.

Hallitus päättää muista osakkeiden ja osakkeisiin oikeuttavien erityisten oikeuksien antamiseen liittyvistä ehdoista. Osakeanti ja osakkeisiin oikeuttavien erityisten oikeuksien antaminen voi tapahtua osakkeenomistajien merkintäetu-oikeudesta poiketen (suunnattu anti).

Tämä valtuutus kumoaa kaikki aiemmat yhtiökokouksen antamat valtuutukset päättää osakeannista ja osakkeisiin oikeuttavien erityisten oikeuksien antamisesta. Valtuutus on voimassa seuraavaan varsinaisen yhtiökokouksen alkuun asti, kuitenkin enintään 30.6.2023 saakka.

Valtuutusta voidaan käyttää muun muassa yrityskauppojen tai muiden yritysjärjestelyjen rahoittamiseksi ja toteuttamiseksi, sitouttamiseen, kannustinjärjestelmistä, pääomarakenteen kehittämiseksi, omistusohjelman laajentamiseksi, ja muihin Yhtiön hallituksen päättämiin tarkoituksiin.

18. Kokouksen päättäminen

B. YHTIÖKOKOUSASIAKIRJAT

Yhtiökokouksen asialistalla olevat päätösehdotukset, tämä kokouskutsu, Sitowise Group Oyj:n vuosikertomus ja yritys-vastuuraportti, joka sisältää Yhtiön tilinpäätöksen, toimintakertomuksen ja tilintarkastuskertomuksen, sekä palkitsemispolitiikka ovat saatavilla Yhtiön internetsivuilla osoitteessa <https://www.sitowise.com/fi/sijoittajille/hallinnointi/yhtiokokous/yhtiokokous-2022>. Yhtiökokouksen pöytäkirja on nähtävillä Yhtiön internetsivuilla viimeistään 4.5.2022.

C. OHJEITA KOKOUKSEEN OSALLISTUJILLE

Covid-19 pandemian leviämisen rajoittamiseksi yhtiökokous järjestetään niin, että osakkeenomistaja tai tämän asiamies ei voi osallistua kokoukseen kokouspaikalla. Osakkeenomistaja tai tämän asiamies ei voi osallistua kokoukseen myöskään reaaliaikaisen tietoteknisen yhteyden välityksellä.

Osakkeenomistajat tai näiden asiamiehet voivat osallistua kokoukseen ja käyttää osakkeenomistajan oikeuksiaan vain äänestämällä ennakoon sekä esittämällä vastaehdotuksia ja kysymyksiä ennakoon jäljempänä kuvatulla tavalla.

1. Osaksluettelon merkitty osakkeenomistaja

Oikeus osallistua yhtiökokoukseen on osakkeenomistajalla, joka on 6.4.2022 rekisteröity Euroclear Finland Oy:n pitämään yhtiön osaksluettelon. Osakkeenomistaja, jonka osakkeet on merkitty hänen henkilökohtaiselle suomalaiselle arvo-osuustililleen, on rekisteröity yhtiön osaksluettelon. Ohjeet hallintarekisteröityjen osakkeiden omistajille löytyvät tämän kutsun kohdasta C.4. "Hallintarekisteröidyn osakkeen omistaja".

2. Ilmoittautuminen ja äänestäminen ennakoon

Ilmoittautuminen yhtiökokoukseen ja ennakkoäänestys alkavat 5.4.2022 klo 12.00. Yhtiön osaksluetteloon merkityn osakkeenomistajan, joka haluaa osallistua yhtiökokoukseen, tulee ilmoittautua viimeistään 13.4.2022 klo 10.00, mihin mennessä ilmoittautumisen ja äänten on oltava perillä.

Osakkeenomistaja voi ilmoittautua ja äänestää ennakoon 5.4.2022 klo 12.00–13.4.2022 klo 10.00 seuraavasti:

- Sähköisesti Yhtiön internetsivuilla osoitteessa <https://www.sitowise.com/fi/sijoittajille/hallinnointi/yhtiokokous/yhtiokokous-2022>. Sähköisessä ilmoittautumisessa ja ennakkoäänestämässä vaaditaan osakkeenomistajan tai hänen lakimääräisen edustajansa tai asiamiehensä vahva tunnistautuminen suomalaisilla tai ruotsalaisilla pankkitunnuksilla tai mobiilivarmenteella; tai
- lähettämällä yhtiön internetsivuilla 5.4.2022 alkaen saatavilla olevan ennakkoäänestyslomakkeen tiedot Innovatics Oy:lle sähköpostitse osoitteeseen agm@innovatics.fi tai postitse osoitteeseen Innovatics Oy, Yhtiökokous / Sitowise Group Oyj, Ratamestarinkatu 13 A, 00520 Helsinki.

Ilmoittautumisen yhteydessä tulee ilmoittaa pyydytetyt tiedot, kuten osakkeenomistajan nimi, syntymäaika, y-tunnus ja yhteystiedot. Osakkeenomistajien Sitowise Group Oyj:lle tai Innovatics Oy:lle luovuttamia henkilö tietoja käytetään vain yhtiökokouksen ja siihen liittyvien tarpeellisten rekisteröintien käsittelyn yhteydessä.

Jos osakkeenomistaja osallistuu yhtiökokoukseen toimittamalla ennakkoäänne Innovatics Oy:lle, äänten toimittaminen ennen ilmoittautumisen ja ennakkoäänestyksen päättymistä katsotaan ilmoittautumiseksi yhtiökokoukseen edellyttäen, että siitä ilmenee edellä mainitut ilmoittautumiseen vaadittavat tiedot.

Lisätietoja ilmoittautumiseen ja ennakkoäänestämiseen liittyen on saatavissa puhelimitse yhtiökokouksen ilmoittautumisaikana numerosta 010 2818 909 arkisin kello 9.00–12.00 ja kello 13.00–16.00.

3. Asiamiehen käyttäminen ja valtakirjat

Osakkeenomistaja saa osallistua yhtiökokoukseen ja käyttää siellä oikeuksiaan asiamiehen välityksellä. Myös osakkeenomistajan valtuuttama asiamies voi osallistua kokoukseen vain äänestämällä osakkeenomistajan puolesta ennakoon tässä kutsussa kuvatulla tavalla. Asiamiehen on tunnistauduttava sähköiseen ilmoittautumispalveluun ja ennakkoäänestykseen henkilökohtaisesti vahvalla tunnistaumisella, jonka jälkeen hän pääsee tekemään ilmoittautumisen ja äänestämään ennakoon edustamansa osakkeenomistajan puolesta. Asiamiehen on esitettävä päivätty valtakirja tai hänen on muuten luotettavalla tavalla osoitettava olevansa oikeutettu edustamaan osakkeenomistajaa. Lakimääräisen edustus-oikeuden voi osoittaa

hyödyntämällä sähköisessä ilmoittautumispalvelussa käytettävissä olevaa suomi.fi valtuudet -palvelua. Mikäli osakkeenomistaja osallistuu yhtiökokoukseen usean asiamiehen välityksellä, jotka edustavat osakkeenomistajaa eri arvopaperitileillä olevilla osakkeilla, on ilmoittautumisen yhteydessä ilmoitettava osakkeet, joiden perusteella kukin asiamies edustaa osakkeenomistajaa.

Mahdolliset valtakirjat pyydetään toimittamaan ensisijaisesti liitetiedostona sähköisen ilmoittautumisen ja ennakkoonäänestämisen yhteydessä tai vaihtoehtoisesti sähköpostitse Innovatics Oy:lle osoitteeseen agm@innovatics.fi tai postitse osoitteeseen Innovatics Oy, Yhtiökokous / Sitowise Group Oyj, Ratamestarinkatu 13 A, 00520 Helsinki, ennen ilmoittautumis- ja ennakkoonäänestysajan päättymistä, mihin mennessä valtakirjojen on oltava perillä.

Pelkkien valtuutusasiakirjojen toimittaminen Yhtiölle tai Innovatics Oy:lle ei johda siihen, että osakkeenomistajan ennakkoonäänestämistä otetaan huomioon. Osakkeenomistajan ilmoittautumisen ja ennakkoonäänestämisen onnistunut kirjaaminen edellyttää tämän lisäksi, että asiamies ilmoittaa osakkeenomistajan ja äänestää ennakkoon hänen puolestaan tässä kutsussa kuvatuin tavoin.

4. Hallintarekisteröidyn osakkeen omistaja

Hallintarekisteröityjen osakkeiden omistajalla on oikeus osallistua yhtiökokoukseen niiden osakkeiden nojalla, joiden perusteella hänellä olisi oikeus olla merkittynä Euroclear Finland Oy:n pitämään osakasluetteloon yhtiökokouksen täsmäytyspäivänä 6.4.2022. Osallistuminen edellyttää lisäksi, että osakkeenomistaja on näiden osakkeiden nojalla tilapäisesti merkitty Euroclear Finland Oy:n pitämään osakasluetteloon viimeistään 13.4.2022 klo 10.00 mennessä. Hallintarekisteriin merkittyjen osakkeiden osalta tämä katsotaan ilmoittautumiseksi yhtiökokoukseen.

Hallintarekisteröidyn osakkeen omistajaa kehoitetaan pyytämään hyvissä ajoin omaisuudenhoitajaltaan tarvittavat ohjeet koskien osakasluetteloon rekisteröitymistä, valtakirjojen antamista ja kokoukseen ilmoittautumista. Omaisuudenhoitajan tilinhoitajayhteisön tulee ilmoittaa hallintarekisteröidyn osakkeen omistajaa, joka haluaa osallistua yhtiökokoukseen, merkittäväksi Yhtiön tilapäiseen osakasluetteloon viimeistään edellä mainittuun ajankohtaan mennessä. Lisäksi omaisuudenhoitajan tilinhoitajayhteisön tulee huolehtia ennakkoon äänestämisestä hallintarekisteröidyn osakkeenomistajan puolesta hallintarekisteröityjä osakkeita koskevan ilmoittautumisajan puiteissa.

5. Vastaehdotukset, oikeus esittää kysymyksiä ja muut tiedot

Osakkeenomistajilla, joilla on vähintään yksi sadasosa yhtiön kaikista osakkeista, on oikeus tehdä äänestykseen otettava vastaehdotus yhtiökokouksen asialistalla oleviin päätösehdotuksiin. Tällaiset vastaehdotukset on toimitettava yhtiölle sähköpostitse osoitteeseen agm@sitowise.com

viimeistään 31.3.2023 klo 12.00, mihin mennessä vastaehdotusten on oltava perillä.

Vastaehdotuksen tekvien osakkeenomistajien on esitettävä vastaehdotuksen toimittamisen yhteydessä riittävä selvitys osakeomistuksestaan. Vastaehdotus otetaan käsiteltäväksi yhtiökokouksessa edellytyksellä, että vastaehdotuksen tehneillä osakkeenomistajilla on oikeus osallistua yhtiökokoukseen ja he omistavat yhtiökokouksen täsmäytyspäivänä vähintään yhden sadasosan yhtiön kaikista osakkeista. Jos vastaehdotusta ei oteta käsiteltäväksi yhtiökokouksessa, vastaehdotuksen puolesta annettuja ääniä ei oteta huomioon. Yhtiö julkaisee mahdolliset äänestykseen otettavat vastaehdotukset yhtiön internetsivuilla osoitteessa <https://www.sitowise.com/fi/sijoittajille/hallinnointi/yhtiokokous/yhtiokokous-2022> viimeistään 5.4.2022.

Osakkeenomistaja voi esittää osakeyhtiölain 5 luvun 25 §:ssä tarkoitettuja kysymyksiä kokouksessa käsiteltävistä asioista 6.4.2022 klo 12.00 mennessä lähettämällä kysymykset liitetiedostona sähköisen ilmoittautumisen ja ennakkoonäänestämisen yhteydessä tai vaihtoehtoisesti sähköpostitse osoitteeseen agm@sitowise.com. Osakkeenomistajien tekemät kysymykset, yhtiön johdon vastaukset kysymyksiin sekä mahdolliset muut kuin äänestykseen otettavat vastaehdotukset ovat saatavilla yhtiön internetsivuilla osoitteessa <https://www.sitowise.com/fi/sijoittajille/hallinnointi/yhtiokokous/yhtiokokous-2022> viimeistään 12.4.2022. Kysymysten esittämisen yhteydessä osakkeenomistajan on esitettävä riittävä selvitys osakeomistuksestaan.

Osakeyhtiölaissa ja arvopaperimarkkinalaissa säädetty yhtiökokousta koskevat tiedot ovat saatavilla Yhtiön internetsivuilla osoitteessa <https://www.sitowise.com/fi/sijoittajille/hallinnointi/yhtiokokous/yhtiokokous-2022>.

Sitowise Group Oyj:llä on kokouskutsun päivänä 2.3.2022 yhteensä 35 665 927 osaketta, jotka tuottavat yhteen laskettuna 35 665 927 ääntä. Yhtiöjärjestyksen mukaan jokainen osake tuottaa yhden äänen. Tämän kokouskutsun päivämääränä Yhtiön hallussa on 186 145 omaa osaketta, joilla ei voi käyttää äänivaltaa yhtiökokouksessa.

Osakkeenomistuksessa yhtiökokouksen täsmäytyspäivän jälkeen tapahtuneet muutokset eivät vaikuta oikeuteen osallistua yhtiökokoukseen eivätkä osakkeenomistajien äänimäärään yhtiökokouksessa.

Espoossa 2.3.2022
Sitowise Group Oyj
HALLITUS

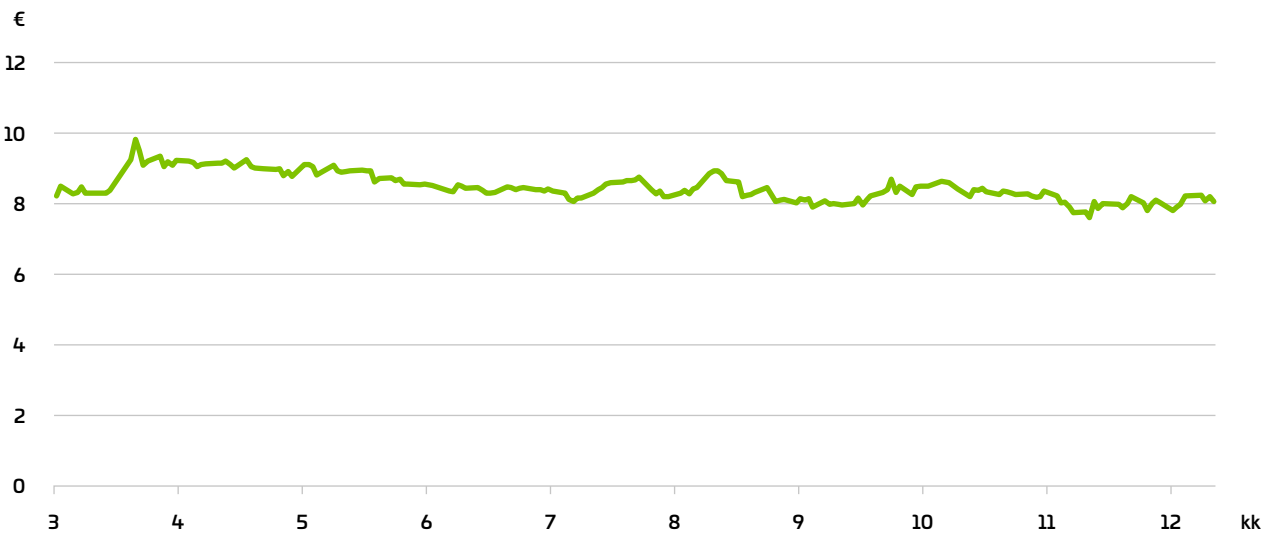
Osake ja osakkeenomistajat

Sitowisen osakekurssi laski tilikauden aikana noin 2 %. Sitowisen osakkeen päätöskurssi oli vuoden 2021 ensimmäisenä kaupankäyntipäivänä 25. maaliskuuta 8,21 euroa. Osakkeen päätöskurssi viimeisenä kaupankäyntipäivänä 30.12.2021 oli 8,05 euroa. Osakkeen ylin kurssi tilikauden aikana oli 10,05 euroa, alin 7,33 euroa ja keskimurssi 8,46 euroa.

Osakekannan markkina-arvo tilikauden viimeisenä kaupankäyntipäivänä 30.12.2021 oli 287 miljoonaa euroa. Osakekannan markkina-arvo on laskettu ilman yhtiön hallussa olevia omia osakkeita.

Osakkeita vaihdettiin Nasdaq Helsingissä tilikauden aikana noin 19 miljoonaa kappaletta. Vaihdon arvo oli noin 157 miljoonaa euroa.

OSAKEKURSSIN KEHITYS 2021



OSAKKEENOMISTAJAT

Tilikauden päättyessä, 31.12.2021, rekisteröityjen osakkeenomistajien lukumäärä oli 6 169 (6 581 30.9.2021). Hallintarekisteröityjen osuus yhtiön osakkeista oli 33,2 % (31,4 % 30.9.2021). Kymmenen suurinta Euroclear Finland Oy:n ylläpitämään arvo-osuusrekisteriin merkittyä osakkeenomistajaa omistivat yhteensä 32,1 % (32,6 % 30.9.2021). Lista näistä suurimmista osakkeenomistajista on nähtävillä yhtiön verkkosivuilla osoitteessa www.sitowise.com.

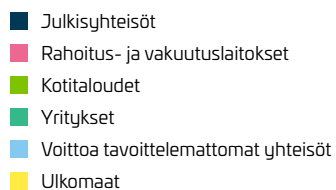
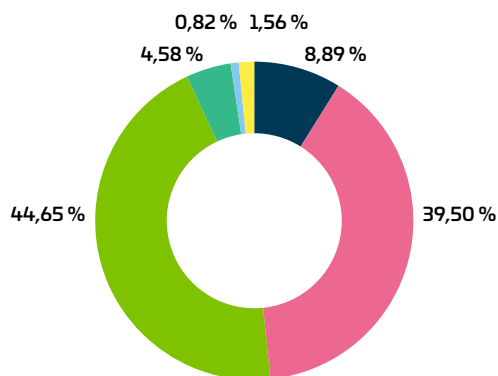
Oheisessa taulukossa listaus kymmenestä suurimmasta osakkeenomistajasta 31.12.2021 perustuen ruotsalaisen Modular Finance AB:n tarjoaman Monitor-palvelun tietoihin: *)

Omistaja	Osakemäärä	%-osuus
1 Intera Fund III Ky	5 121 573	14,4 %
2 Capital Group Companies, Inc.	2 042 482	5,8 %
3 Avanza Pension	1 960 089	5,5 %
4 Lannebo Fonder AB	1 871 655	5,3 %
5 Didner & Gerge Småbolag	1 463 414	4,1 %
6 Sijoitusyhtiö Evli Suomi Pienyhtiöt	1 350 000	3,8 %
7 Paradigm Capital Value Fund	1 219 512	3,5 %
8 Keskinäinen Eläkevakuutusyhtiö Ilmarinen	1 071 500	3,0 %
9 Skedevi Holding AB	841 640	2,4 %
10 Mandatum Henkivakuutusosakeyhtiö	841 112	2,4 %
10 suurinta yhteensä	17 782 977	50,2 %
Osakkeet yhteensä 31.12.2021	35 415 927	

*) Data voi olla epätäydellistä sekä osakemäärien että osakkeiden omistajien osalta. Yhtiöllä ei ole mahdollista verifioida informaation oikeellisuutta tai ajantasaisuutta. Yhtiö ei vastaa palveluntarjoajan tiedoista, jotka toimitetaan ainoastaan lisätietona. Yhtiön osakasluettelo on saatavilla Euroclearista ja lisäksi yhtiö julkistaa pörsstitiedoilla vastaanottamiensa liputusilmoitusten tiedot.

OSAKKEENOMISTAJAT SEKTORIN MUKAAN

31.12.2021



Sektori	Osakemäärä	%-osuus osakkeista
Julkisyhteisöt	2 101 500	8,89
Rahoitus- ja vakuutuslaitokset	9 338 433	39,50
Kotitaloudet	10 557 816	44,65
Yritykset	1 083 370	4,58
Voittoa tavoittelemattomat yhteisöt	193 131	0,82
Ulkomaat	369 195	1,56
Yhteensä	23 643 445	100,0
Hallintarekisteröidyt	11 772 482	33,2
Kaikki osakkeet yhteensä	35 415 927	0,0



Hallitus



Eero Heliövaara

(M.Sc. Eng., M.Sc. Econ.) – hallituksen puheenjohtaja

Yhtiöstä riippumaton; Merkittävistä osakkeenomistajista riippumaton

- Valtioneuvoston kanslia, omistajaohjausosasto, ylijohtaja (2013–2017)
- SRV Yhtiöt Oyj, toimitusjohtaja (2006–2009)
- Pohjola-Yhtymä Oyj, toimitusjohtaja (2001–2005)
- Keskinäinen Eläkevakuutusyhtiö Ilmarinen, varatoimitusjohtaja, sijoitusjohtaja (1998–2001)
- Merita Asset Management Oy, toimitusjohtaja (1996–1998)
- Useita hallituspositioita (YIT, CapMan, Lympha Touch, Liikesivistysrahasto, Suomen Syöpäinstituutin säätiö)



Leif Gustafsson

(Construction Engineer) – hallituksen jäsen

Yhtiöstä riippumaton

Merkittävistä osakkeenomistajista riippumaton

- Cramo Oyj, toimitusjohtaja (2016–2020)
- Stena Recycling International AB, toimitusjohtaja (2021–2015)
- Stena Recycling AB, toimitusjohtaja (2008–2012)
- YIT Sverige AB, toimitusjohtaja (2003–2008)



Taina Kyllönen

(M.Sc. Econ.) – hallituksen jäsen

Yhtiöstä riippumaton

Merkittävistä osakkeenomistajista riippumaton

- Helsingin yliopisto, viestintäjohtaja (2019–)
- SSAB, Executive Vice President and Head of Corporate Identity and Communications (2014–2019)
- ProCom, hallituksen jäsen (2014–2018)
- Rautaruukki, useita positioita (2004–2014)
- Metso, VP, Investor Relations (1996–2003)



Mirel Leino-Haltia

(PhD Econ.) – hallituksen jäsen

Yhtiöstä riippumaton

Merkittävistä osakkeenomistajista riippumaton

- Työelämäprofessori, Aalto-yliopisto
- Useita hallituspositioita (Teleste, Euroclear Finland, Säästöpankkien tutkimussäätiö, LähiTapiola, Indufor)
- PricewaterhouseCoopers Oy, osakas (2009–2018)

**Elina Piispanen**

(M.Sc. Econ.) – hallituksen jäsen

Yhtiöstä riippumaton

Merkittävästä osakkeenomistajasta riippumaton

- Fit Advice Oy, toimitusjohtaja (2015–)
- Sanoma Oyj, Chief Transformation Officer (2016–2018)
- Accenture, useita johtajapositioita (1986–2014)
- Useita hallituspositioita (Viria, Telko, Punaisen ristin Ensiapuuyhtiö, Zero Keyboard)
- Enkelisijoittaja (mm. Entocube, Singa, Cuckoo)

**Petri Rignell**

(M.Sc. Eng.) – hallituksen jäsen

Yhtiöstä riippumaton

Merkittävästä osakkeenomistajasta riippumaton

- Kreate Oy, vt. toimitusjohtaja (2016–2017)
- IVG Polar, toimitusjohtaja (2010–2012)
- ISS Proko Oy, toimitusjohtaja (2002–2007)
- Useita hallituspositioita (Kreate, Setera, Normek, CTW Properties)

**Tomi Terho**

(M.Sc. Econ.) – hallituksen jäsen

Yhtiöstä riippumaton

Ei-riippumaton merkittävästä osakkeenomistajasta

- Intera Partners, partner (2011–)
- Useita hallituspositioita (Animagi, Consti, Evidensia, Royal ravintolat, Polarica)
- McKinsey, liikkeenjohdon konsultti (2010–2011)

Konsernijohtoryhmä



Pekka Eloholma

toimitusjohtaja

Pekka Eloholma on johtanut Sitowisellä elokuusta 2019 alkaen. Hän on ollut mukana yhtiön koko voimakkaan alkuvaiheen ajan toimien ensin kahden vuoden ajan Sitowisen hallituksessa – ensin hallituksen jäsenenä, sitten vajaan vuoden ajan hallituksen puheenjohtajana. Hän on aiemmin johtanut pohjoismaista pörssi-yhtiö Affectoa sekä IT-palveluyritys Nebulaa. Eloholma on koulutukseltaan diplomi-insinööri.



Heidi Karlsson

talousjohtaja

Heidi Karlsson on toiminut Sitowisen talousjohtajana vuoden 2018 alusta lähtien. Hän tuli Sitowiselle Dovre Group Oyj:n talousjohtajan tehtävästä. Tätä ennen hän työskenteli 17 vuotta (1993–2010) Nokia Networkissa ja NSN:ssä taloushallinnon monipuolisissa tehtävissä Saksassa, Sveitsissä, Kiinassa, Latinalaisessa Amerikassa ja Suomessa. Koulutukseltaan Karlsson on KTM.



Jannis Mikkola

liiketoimintajohtaja, Infra

Jannis Mikkola on vetänyt Sitowisen Infra-liiketoimintaa vuodesta 2017 ja on konsernin toinen varatoimitusjohtaja. Sitowisessä hänellä on takanaan 16 vuoden ura monipuolisissa johtotehtävissä. Infran parissa hän on toiminut yli 20 vuotta, erikoisalanaan monialaiset kaupunkihankkeet ja maanalainen rakentaminen. Koulutukseltaan Mikkola on diplomi-insinööri.



Timo Palonkoski

liiketoimintajohtaja, Talo

Timo Palonkoski on johtanut Talo-liiketoiminta-alueita vuodesta 2018 alkaen ja toimii myös Sitowisen varatoimitusjohtajana. Hänen työnsä Sitowisessä ja siihen yhdistyneissä yhtiöissä on alkanut vuonna 2006: hän toimi Wise Group Finland Oy:ssä korjausrakentamisen toimialajohtajana ja Nexon Consulting Oy:ssä varatoimitusjohtajana. Koulutukseltaan Palonkoski on insinööri (ylempi AMK).

**Teemu Virtanen**

liiketoimintajohtaja, Digi

Teemu Virtanen työskentelee Sitowisen Digitaaliset ratkaisut -liiketoiminnan johtajana. Hän aloitti tehtävässään vuonna 2018 myytyään perustamansa, paikkatietoa hyödyntävien tietojärjestelmäpalveluiden kehittämiseen erikoistuneen Dimenteq Oy:n osaksi Sitowiseä. Ennen oman yrityksensä perustamista Virtanen työskenteli muun muassa Digia Oy:ssä ja WM-data Oy:ssä. Koulutukseltaan Virtanen on maanmittaustekniikan DI.

**Turo Tinkanen**

ICT-johtaja

Turo Tinkanen on toiminut Sitowisen tietohallintojohtajana kolme vuotta. Ennen Sitowiseä hän johti omaa IT-alan konsulttiyritystä 16 vuotta. Yritystoiminnan kautta konsultointi- ja suunnittelualan IT-ympäristöt, haasteet ja kehitysmahdollisuudet ovat tulleet hänelle erityisen tutuiksi, ja hänellä on laaja kokemus rakennuslalle ominaisista järjestelmistä sekä liiketoiminnan ytimessä olevista IT-peruspalveluista. Tinkanen on koulutukseltaan tietoliikennetekniikan insinööri.

**Minttu Vilander**

viestintä- ja vastuullisuusjohtaja

Minttu Vilander on toiminut Sitowisen viestintä- ja vastuullisuusjohtajana helmikuusta 2020 lähtien. Tätä ennen hän on työskennellyt raiderakentamiseen ja kunnossapitoon erikoistuneen pörssihtiö NRC Groupin viestintäjohtajana rakentaen yrityksen pohjoismaalaista viestintäfunktiota sekä suunnittelutoimisto Granlundin viestintäpäällikkönä. Vilander on koulutukseltaan filosofian maisteri.

SITOWISE GROUP OYJ
LINNOITUSTIE 6 D, 02600 ESPOO
PUH. 020 747 6000
WWW.SITOWISE.COM

The Smart City Company

SITOWISE