

Kirvesvuoren tuulivoimahankkeen sähkönsiirtoreittien luontotyypiselvitys 2022

Tilaaaja: Energiequelle Oy

18.2.2023,
päivitetty 5.7.2024

Tausta

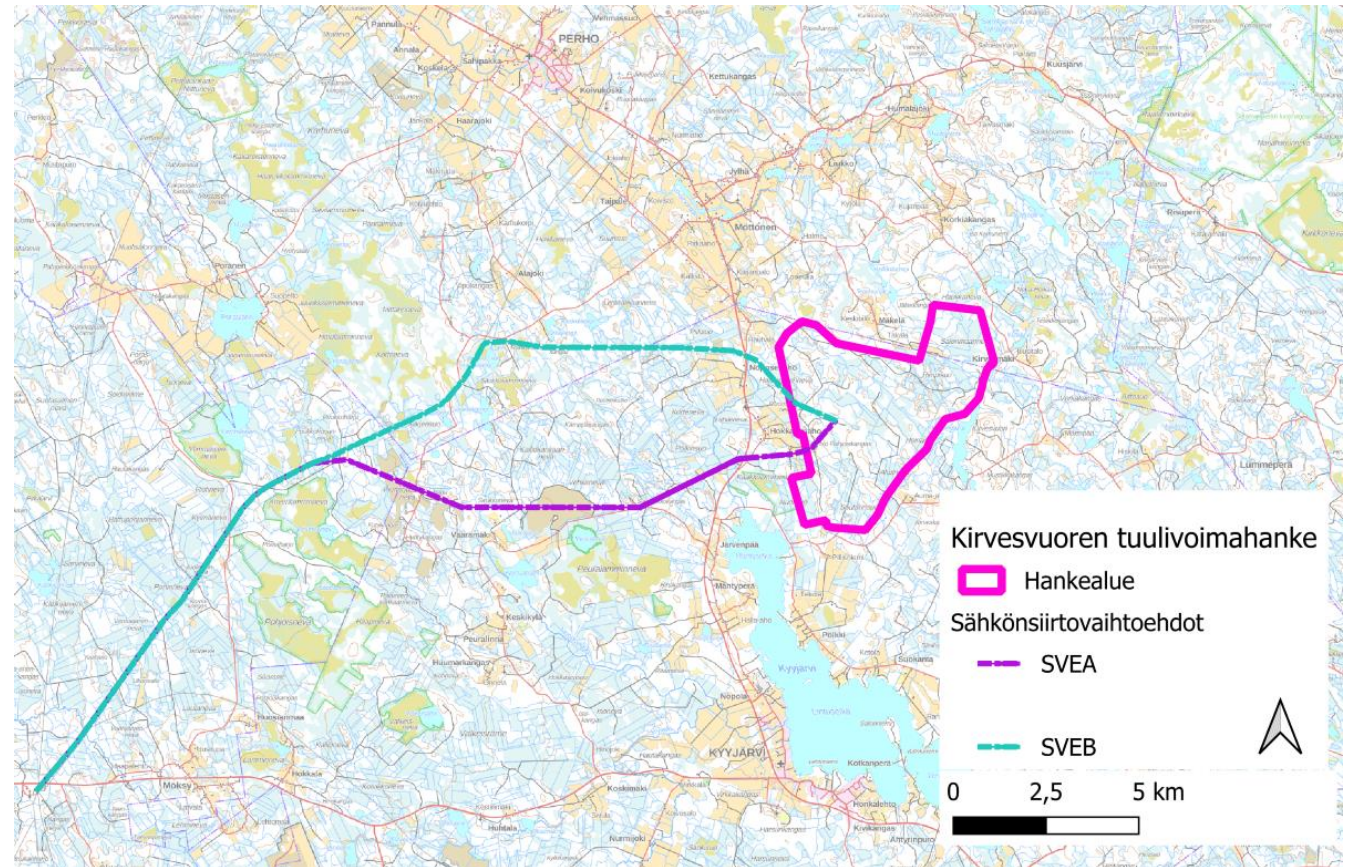
- Tämä luontotyyppiselvitys liittyy Kyyjärven ja Perhon kuntien alueelle sijoittuvaan Kirvesvuoren tuulivoimahankkeeseen
- Selvitys on laadittu osana meneillään olevaa YVA-menettelyä
- Selvityksen on laatinut FM Janne Ruuth Sitowise Oy:stä
- Selvityksen päivittämisestä ovat vastanneet Jussi-Pekka Manner ja Päivi Salo



Kuva: Jussi-Pekka Manner

Hanke

- Kirvesvuoren tuulivoimahankealue sijaitsee Perhon ja Kyyjärven kuntien alueella
- Tuulivoimahanke muodostuu enintään 20 tuulivoimalasta, joiden yksikköteho on 4–10 MW.
- Sähkönsiirto hankealueelta valtakunnan verkkoon on suunniteltu toteutettavan uudella 110 kV tai 400 kV voimajohdolla.
- Vaihtoehtona on joko rakentaa uusi voimajohto hankealueelta Alajärven sähköasemalle tai kytkeä uusi voimajohto jo ennen Alajärven sähköasemaa johdonvarsiliityntänä nykyiseen 110 kV (Elenia) voimajohtoon.
- Voimajohto toteutetaan osin uuteen maastokäytävään ja toteutusratkaisusta riippuen osin olemassa olevan voimajohdon rinnalle.
- Voimajohto sijoittuu Kyyjärven kunnan ja Alajärven kaupungin lisäksi toteutusvaihtoehdosta riippuen mahdollisesti myös Perhon kunnan alueelle.

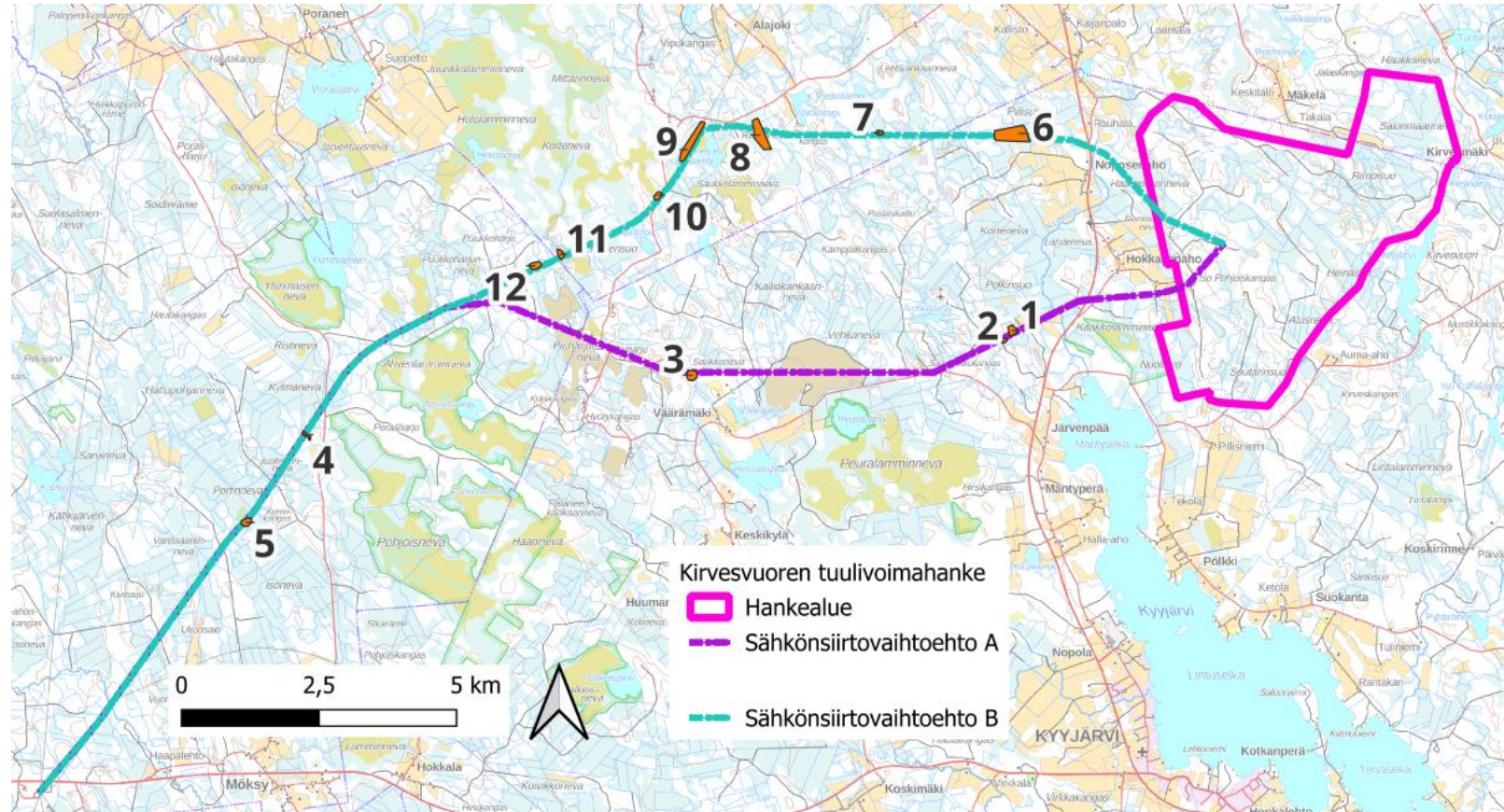


Menetelmät

- Sähkönsiirtovaihtoehtojen (VEA ja VEB) luontotyyppiselvityksen maastoinventoinnit toteutettiin 26.9.2022.
- Maastoinventoinnit kohdennettiin lähtötietojen (kartat, ilmakuvat, uhanalaisten lajien tiedot, Metsäkeskuksen avoimet aineistot) perusteella luontoarvoiltaan mahdollisesti arvokkaiksi tunnistetuille alueille, joilta selvitettiin suunnitellulle voimajohtokäytävälle sijoittuvat huomionarvoiset luontokohteet.
 - ✓ Uhanalaistiedot tilattiin selvitystä varten Suomen Lajitietokeskukselta (laji.fi 18.5.2022).
 - ✓ Uhanalaistietojen perusteella uhanalaisista lajeista ei ole havaintoja 100 metrin etäisyydellä kummallakaan puolen suunniteltuja voimajohtoja.
- Erityishuomion kohteena olivat:
 - ✓ Luonnonsuojelulain 29 §:n mukaiset luontotyypit
 - ✓ Metsälain 10 §:n mukaiset erityisen tärkeät elinympäristöt
 - ✓ Vesilain 2 luvun 11 §:n mukaiset vesiluontotyypit
 - ✓ Vuoden 2018 luokittelun mukaiset uhanalaiset luontotyypit

Tulokset

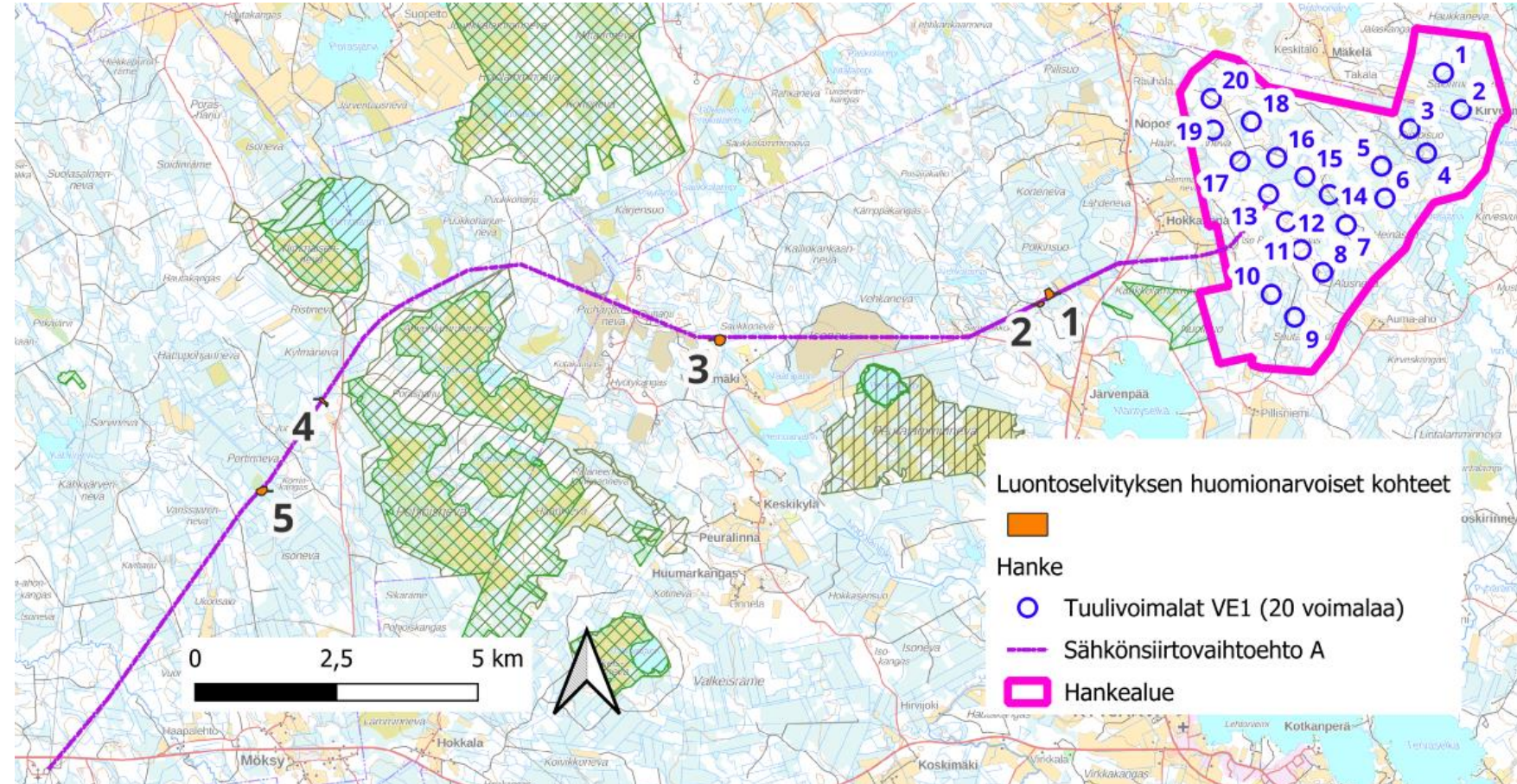
- Selvitysalueiden ympäristö on pääosin talousmetsien ja ojitettujen soiden vallitsema.
 - ✓ Metsät enimmäkseen kuivahkoja (EVT) tai tuoreita kankaita (VMT)
 - ✓ Ojitettujen soiden ja turvetuotantoalueiden lisäksi myös yksittäisiä ojittamattomia suoalueita
- Lisäksi selvitysalueiden läheisyydessä maatalousympäristöjä
- Maastotöiden perusteella voimajohdon alustavan linjauksen varrelta rajattiin 12 huomionarvoista kohdetta, joiden sijainnit on osoitettu oheisessa kartassa
- Kustakin kohteesta on seuraavassa esitetty tarkempi kuvaus
- Kohteiden uhanalaisuusluokittelu, edustavuus ja lainsäädännöllinen asema on esitetty taulukossa raportin viimeisellä sivulla



Sähkönsiirtovaihtoehdon SVEA kohteet 1–5

- Kohteet 1 ja 2 – Pölkinsuon eteläpuoli, tuore kangas
- Kohde 3 – Paskojoki ja räme
- Kohde 4 – Poikkijoki
- Kohde 5 – Portinneva, keidasräme

(kohteet 4 ja 5 myös sähkönsiirtovaihtoehdon B varrella)



Kohteet 1 ja 2 – Pölkinsuon eteläpuoli

- Varttunutta MT-tyyppin metsää, joka on ojitettua talousmetsää
 - ✓ Yksittäisiä järeitä mäntyjä, haapoja ja hieskoivuja
 - ✓ Puusto ei luonnontilainen, kantoja vanhojen harvennusten jäljiltä.
 - ✓ Lahopuuston määrä vähäinen



Kohde 3 –Paskojoki ja räme

- Paskojoen länsipuolella isovaripuräme, osittain ojitetun avosualueen räme
 - ✓ Ominaispiirteitä hyvin vähän jäljellä
 - ✓ Mäntyjä ja varvuista etenkin kanervaa runsaasti
- Paskojoki: luonnontilainen tai sen kaltainen uoma.
- Joen/puron ympäristö molemmin puolin uomaa melko avointa ja hoidettua tuoreen kankaan talousmetsää



Kohde 4 –Poikkijoki

- Luonnontilainen uoma, jonka reunoilla talousmetsää
- Paikoin järeitä haapoja
- Ei lahoppuuta
- Puusto pääsääntöisesti taimikkoa



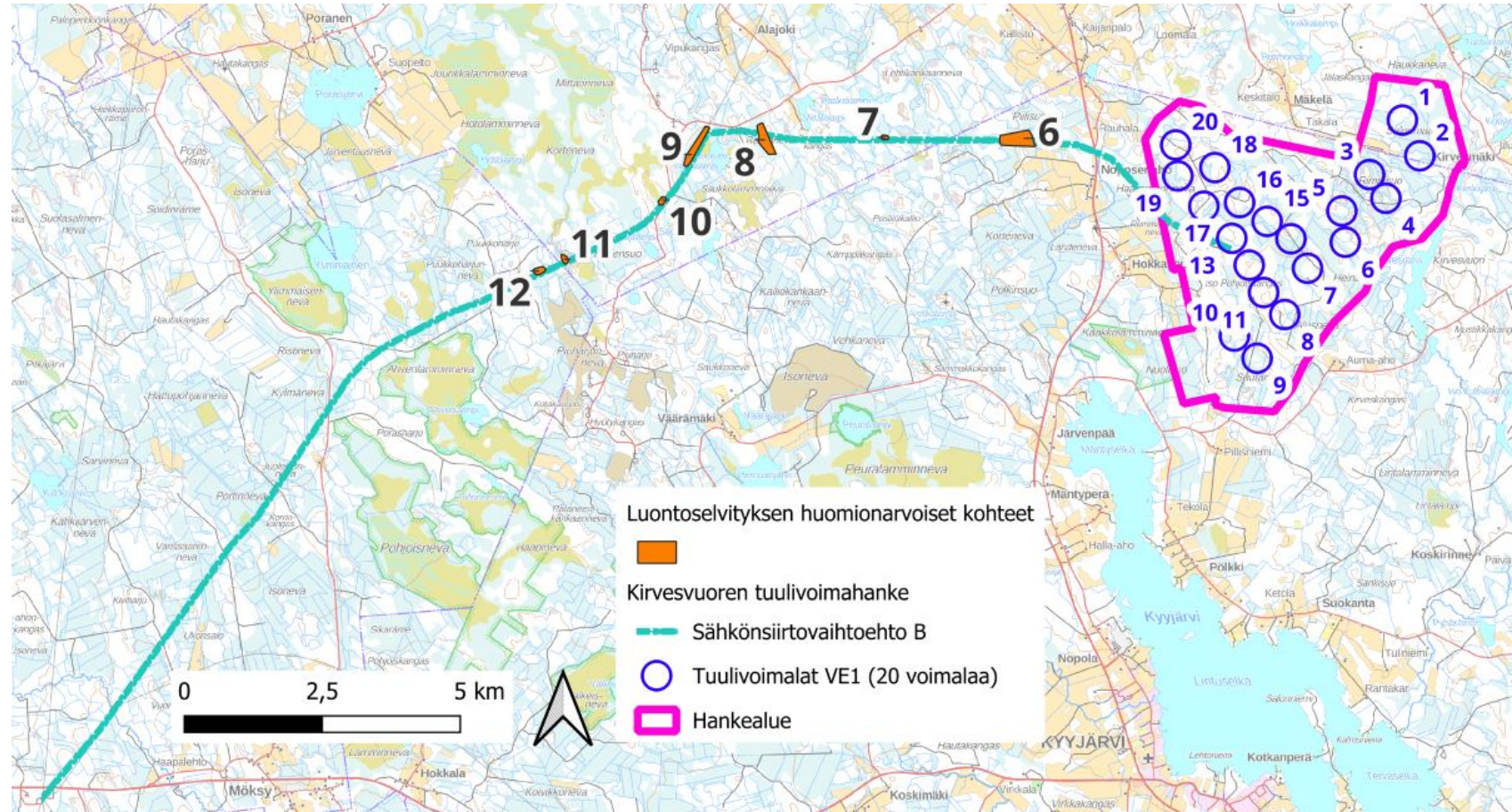
Kohde 5 – Portinneva

- Keidasrämettä, kermeillä kitukasvuista mäntyä
- Välipinnat kuljunevaa
- Ympäröivät alueet ojitettu, sisältää ojikkoja/muuttumaa



Sähkönsiirtovaihtoehdon SVEB kohteet 6–12

- Kohde 6 – Piilisuo, lyhytkorsiräme
- Kohde 7 – Löytölamminneva, lyhytkorsineva
- Kohde 8 – Rahkanneva, lyhytkorsineva
- Kohde 9 – Valkeisenneva, lyhytkorsineva
- Kohde 10 – Villenkangas, oligotrofinen kalvakkaneva
- Kohde 11 – Kortepuro
- Kohde 12 – Piuharjunnevan pohjoisosa, lyhytkorsineva



Kohde 6 – Piilisuo

- Lyhytkorsirämettä
- Kosteus lisääntyy pohjoista kohti
- Mäntypuuston määrä vähenee ja lyhytkortisten lajien määrä kasvaa, puustossa hieskoivu runsastuu.



Kohde 7 – Löytölamminneva

- Reunoiltaan ojitettu neva, josta kohderajaukseen otettu mukaan vain eteläisin osa
 - ✓ koko nevan pinta-ala noin 1,9 ha
- Kohteen rajauksessa mukana varttunutta metsää lähempänä suunniteltua voimajohtokäytävää



Kohde 8 – Rahkaneva

- Oligotrofinen (minerotrofinen) rahkainen lyhytkorsineva
- Nevakasvillisuus lisääntyy keskustaa kohti
- Keskeltä lyhytkorsikalvakkanevaa.
- Reunoilta ojitettu, kohtalaisen luonnontilainen.



Kohde 9 – Valkeisenneva

- Minerotrofinen lyhytkorsineva, rahkoittunut
- Ympärillä ojituksia, joilla kuivattava vaikutus



Kohde 10 – Villenkangas

- Oligotrofinen kalvakkaneva
- Reunoilta lyhytkorsirämettä
- Nevaisuus lisääntyy koko suomuodostuman keskustaa kohti, kosteus lisääntyy pohjoista kohti
- Lounaiskulmassa ojituksia, ruskorahkasammalmättäät viittaavat karuuntumiseen; edustavuus kuitenkin hyvä
- Kohde rajautuu Natura-alueeseen



Kohde 11 – Kortepuro

- Luonnontilaisen kaltainen purouoma, jota ympäröi sekä pohjois- että eteläpuolella kuusivaltainen sekametsä
- Ei eri-ikäisrakenteisuutta, eikä paljoa lahoppuuta.
 - ✓ Paikoin järeitä mäntyjä, haapoja ja hieskoivuja
 - ✓ Puusto ei täysin luonnontilainen, kantoja vanhojen harvennusten jäljiltä



Kohde 12 – Piuharjunnevan pohjoisosa

- Lyhytkorsineva
- Etelä-, itä- ja pohjoispuolella ojituksia
- Ominaispiirteet säilyneet ympäristön ojituksista huolimatta



Huomionarvoisten kohteiden uhanalaisuusluokat ja edustavuus

Kohde- nro	Luontotyyppi / elinympäristö	Uhanalaisuus: Koko maa /E-S	Edustavuus ja muut huomiot
1	Varttuneet havupuuvaltaiset tuoreet kankaat	NT / VU	Kohtalainen. Melko pienialainen metsäkuvio, jonka puusto on melko edustava, mutta alueella merkkejä vanhoista hakkuista.
2	Varttuneet havupuuvaltaiset tuoreet kankaat	NT / VU	Heikko. Melko pienialainen metsäkuvio, jonka puusto on paikoin edustava, mutta alueella merkkejä vanhoista hakkuista.
3	Havumetsävyöhykkeen purot ja pikkujoet	VU / EN	Kohtalainen. Luonnontilainen uoma, mutta ympäröivä metsä hoidettua talousmetsää.
4	Havumetsävyöhykkeen purot ja pikkujoet	VU / EN	Kohtalainen. Luonnontilainen uoma, mutta ympäröivä metsä hoidettua talousmetsää.
5	Keidasräme	LC / NT	Kohtalainen. Ojitusten muuttama, mutta ominaispiirteet havaittavissa.
6	Lyhytkorsiräme	NT / VU	Kohtalainen. Puustoa harvennettu, ei täysin luonnontilainen.
7	Minerotrofinen lyhytkorsineva	NT / VU	Kohtalainen. Reunoiltaan ojitettu.
8	Minerotrofinen lyhytkorsineva	NT / VU	Kohtalainen. Ympäriältä ojitettu.
9	Minerotrofinen lyhytkorsineva	NT / VU	Kohtalainen. Rahkoittunut, ympäröivien ojitusten kuivattama.
10	Oligotrofinen kalvakkaneva	NT / VU	Edustavuus hyvä. Vieressä ojituksia, merkkejä karuuntumisesta. Rajautuu Natura-alueeseen.
11	Havumetsävyöhykkeen purot ja pikkujoet	VU / EN	Kohtalainen. Luonnontilainen uoma, mutta ympäröivä metsä hoidettua talousmetsää.
12	Minerotrofinen lyhytkorsineva	NT / VU	Kohtalainen. Ominaispiirteet säilyneet ympäristön ojituksista huolimatta.

Uhanalaisuusluokat: NT = silmälläpidettävä, VU = vaarantunut, EN = erittäin uhanalainen, CR = äärimmäisen uhanalainen
Uhanalaisiksi katsotaan luokkiin CR, EN ja VU arvioidut luontotyypit.