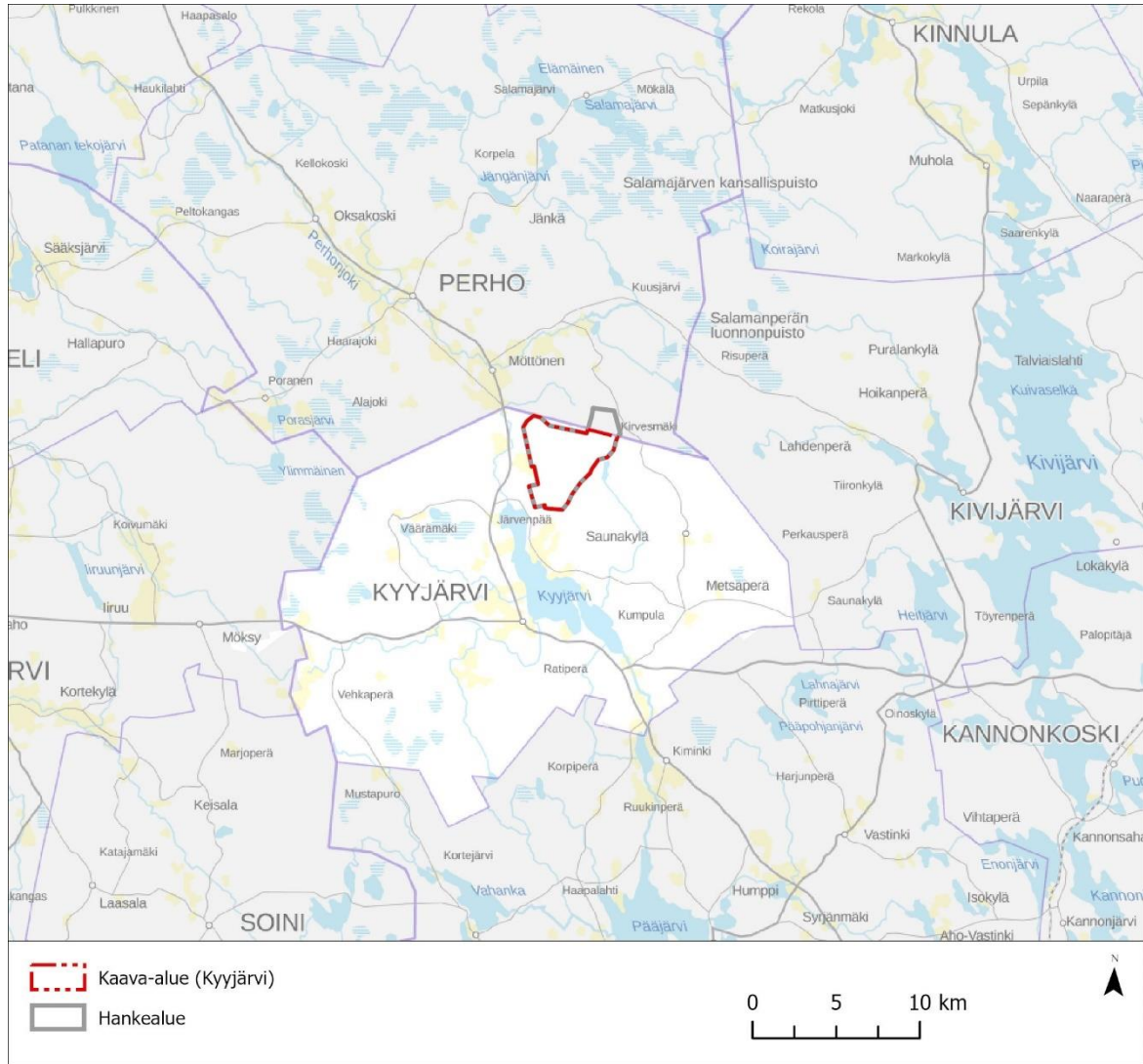


Kirvesvuoren tuulivoimaosayleiskaava

OSALLISTUMIS- JA ARVIOINTISUUNNITELMA



Kyyjärven kunta

26.6.2024

SITOWISE

SISÄLLYSLUETTELO

1	OSALLISTUMIS- JA ARVIOINTISUUNNITELMA (OAS).....	3
2	YMPÄRISTÖVAIKUTUSTEN ARVIOINTIMENETTELY (YVA)	3
3	HANKKEEN JA SUUNNITTELUALUEEN KUVAUS	3
4	SUUNNITTELUN TAVOITTEET	4
5	SUUNNITTELUN LÄHTÖKOHDAT	5
5.1	Valtakunnalliset alueidenkäyttötavoitteet	5
5.2	Maakuntakaavat.....	6
5.3	Yleis- ja asemakaavat	13
5.4	Liittyminen muihin hankkeisiin, suunnitelmiin ja ohjelmiin.....	22
6	LAADITTAVAT SELVITYKSET.....	23
7	VAIKUTUSTEN ARVIOINTI	24
8	OSALLISTUMINEN JA TIEDOTTAMINEN	24
8.1	Osalliset.....	24
8.2	Viranomaisyhteistyö.....	26
8.3	Osallistuminen ja vuorovaikutuksen järjestäminen	26
9	TAVOITEAIKATAULU	27
10	YHTEYSTIEDOT	28

Paikkatietoaineistot:

- Etelä-Pohjanmaan liitto 2021, Etelä-Pohjanmaan epävirallinen maakuntakaavayhdelmä
- Keski-Pohjanmaan liitto 2022, Keski-Pohjanmaan epävirallinen maakuntakaavayhdelmä.
- Keski-Suomen liitto 2022, Keski-Suomen maakuntakaavat ja maakuntakaava 2040.
- Maanmittauslaitos 2021, Taustakartat, peruskartat, maastokarttarasterit.
- Perhon ja Kyyjärven kuntien internetsivut ja karttapalvelut 2022, Yleis-, asema- ja ranta-
asemakaavat.
- Suomen ympäristökeskus 2022, Yleiskaavapalvelu.

1 Osallistumis- ja arviointisuunnitelma (OAS)

Maankäyttö- ja rakennuslain (MRL) 63 §:n mukaan tulee kaavoitustyöhön sisällyttää kaavan laajuuteen ja sisältöön nähden tarpeellinen suunnitelma osallistumis- ja vuorovaikutusmenettelystä sekä kaavan vaikutusten arvioinnista. Osallistumis- ja arviointisuunnitelma (OAS) asetetaan nähtäville kaavatyön aloitusvaiheessa. Osalliset voivat lausua mielipiteensä osallistumis- ja arviointisuunnitelmasta.

Osallistumis- ja arviointisuunnitelmassa kerrotaan, mitä on suunnitteilla ja missä, ketkä ovat kaavatyön osalliset, milloin ja miten alueen suunnitteluun voi vaikuttaa, arvioitu aikataulu, suunnittelutyön lähtökohdat, tavoitteet ja työn aikana tehtävät selvitykset sekä vaikutusten arvioinnit.

Osallistumis- ja arviointisuunnitelmaa tarkennetaan tarvittaessa kaavatyön edetessä.

2 Ympäristövaikutusten arviointimenettely (YVA)

Hankkeesta tehdään YVA-lain mukainen ympäristövaikutusten arviointi samaan aikaan, kun alueelta laaditaan kaavaa. Vaikka YVA toteutetaan samanaikaisesti kaavan laatimisen kanssa, osayleiskaavoitus ja ympäristövaikutusten arviointimenettely (YVA) toteutetaan erillisinä prosesseina.

3 Hankkeen ja suunnittelualueen kuvaus

Energiequelle Oy suunnittelee tuulivoimahanketta Kyyjärven ja Perhon kunnan Kirvesvuoren alueelle. Kyyjärven kunnan kaava-alue rajautuu osittain pohjoisosista Perhon kuntarajaan. Kaava-alueen pinta-ala on noin 1800 hehtaaria.

Hankkeessa suunnitellaan enintään 20 tuulivoimalaa, joista 18 sijoittuu Kyyjärven kunnan alueelle ja 2 Perhon kunnan alueelle. Voimaloiden suunniteltu kokonaiskorkeus on enintään 300 metriä ja yksikköteho 4–10 MW. Hankkeesta laaditaan erilliset osayleiskaavat sekä Kyyjärven että Perhon kunnan alueille. Voimaloiden määrä ja tarkempi sijainti tarkentuvat suunnittelutyön edetessä.

Sähkönsiirto hankealueelta valtakunnan verkkoon on suunniteltu toteutettavan uudella 110 kV tai 400 kV voimajohdolla Alajärven sähköasemalle noin 23 kilometriä kaava-alueelta lounaaseen.

Etäisyydet tuulivoimaloista lähimpiin keskustaajamiin ovat seuraavat: Kyyjärvi noin 6 kilometriä, Perho noin 9 kilometriä ja Kivijärvi noin 21 kilometriä.



Kuva 3.1. Kaava- ja hankealueen rajaus.

Kaava-alue on pääosin metsätaloustuotannossa olevaa nuorehkoa metsää ja ojitetta vähäpuustoista suota. Kaava-alueen pohjoisosassa sijaitsee noin hehtaarin kokoinen lampi (Rimpilampi). Muita merkittävämpiä pintavesiä kaava-alueelle ei sijoitu. Kaava-alueen koillispuolella on Keskijärvi ja Kirvesjärvi. Maanpinnan korkeustaso vaihtelee noin välillä 170–205 metriä merenpinnan yläpuolella. Kaava-alueelle ei sijoitu vapaa-ajan eikä vakituista asumista.

4 Suunnittelun tavoitteet

Kaavoituksen tavoitteena on mahdollistaa tuulivoimaloiden ja niihin liittyvien huoltoteiden ja maa-kaapeleiden rakentaminen laatimalla MRL 77 a §:n mukainen oikeusvaikutteinen yleiskaava, jota voidaan käyttää suoraan tuulivoimalan rakennusluvan myöntämisen perusteena. Hankkeesta laaditaan erilliset osayleiskaavat sekä Kyyjärven että Perhon kunnan alueille.

5 Suunnittelun lähtökohdat

5.1 Valtakunnalliset alueidenkäyttötavoitteet

Maankäyttö- ja rakennuslain 24 §:n mukaan alueidenkäytön suunnittelussa on huolehdittava valtakunnallisten alueidenkäyttötavoitteiden huomioon ottamisesta siten, että edistetään niiden toteuttamista. Valtioneuvosto päätti valtakunnallisista alueidenkäyttötavoitteista 14.12.2017.

Tavoitteilla pyritään edistämään muun muassa energiahuollon uudistusta, luonto- ja kulttuuriympäristön elinvoimaa ja luonnonvarojen kestäväää käyttöä sekä muutosta kohti vähähiilistä yhteiskuntaa.

Tämän kaavan suunnitteluun vaikuttavat ainakin seuraavat valtakunnalliset alueidenkäyttötavoitteet:

Terveellinen ja turvallinen elinympäristö

- Ehkäistään melusta, tärinästä ja huonosta ilmanlaadusta aiheutuvia ympäristö- ja terveyshaittoja.

Elinvoimainen luonto- ja kulttuuriympäristö sekä luonnonvarat

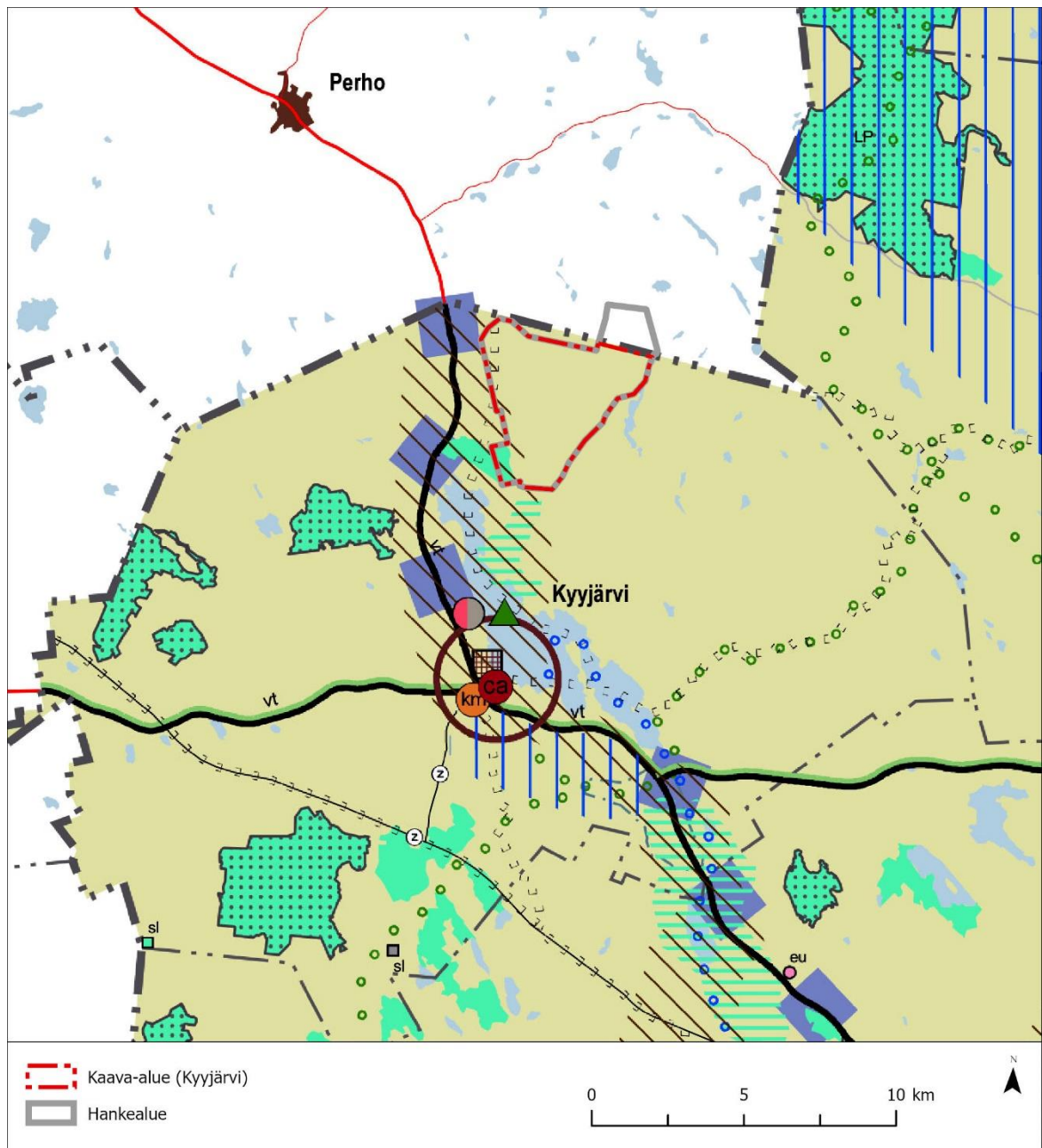
- Huolehditaan valtakunnallisesti arvokkaiden kulttuuriympäristöjen ja luonnonperinnön arvojen turvaamisesta.
- Edistetään luonnon monimuotoisuuden kannalta arvokkaiden alueiden ja ekologisten yhteyksien säilymistä.

Uusiutumiskykyinen energiahuolto

- Varaudutaan uusiutuvan energian tuotannon ja sen edellyttämien logististen ratkaisujen tarpeisiin. Tuulivoimalat sijoitetaan ensisijaisesti keskitetyksi usean voimalan yksiköihin.
- Turvataan valtakunnallisen energiahuollon kannalta merkittävien voimajohtojen ja kaukokuljettamiseen tarvittavien kaasuputkien linjaukset ja niiden toteuttamismahdollisuudet. Voimajohtolinjauksissa hyödynnetään ensisijaisesti olemassa olevia johtokäytäviä.

5.2 Maakuntakaavat

Keski-Suomen maakuntakaava



Kuva 5.1. Ote Keski-Suomen maakuntakaavasta (25.4.2022). Kirvesvuoren tuulivoimaosayleiskaava-alueen sijainti on osoitettu punaisella rajauksella ja hankealueen harmaalla rajauksella.

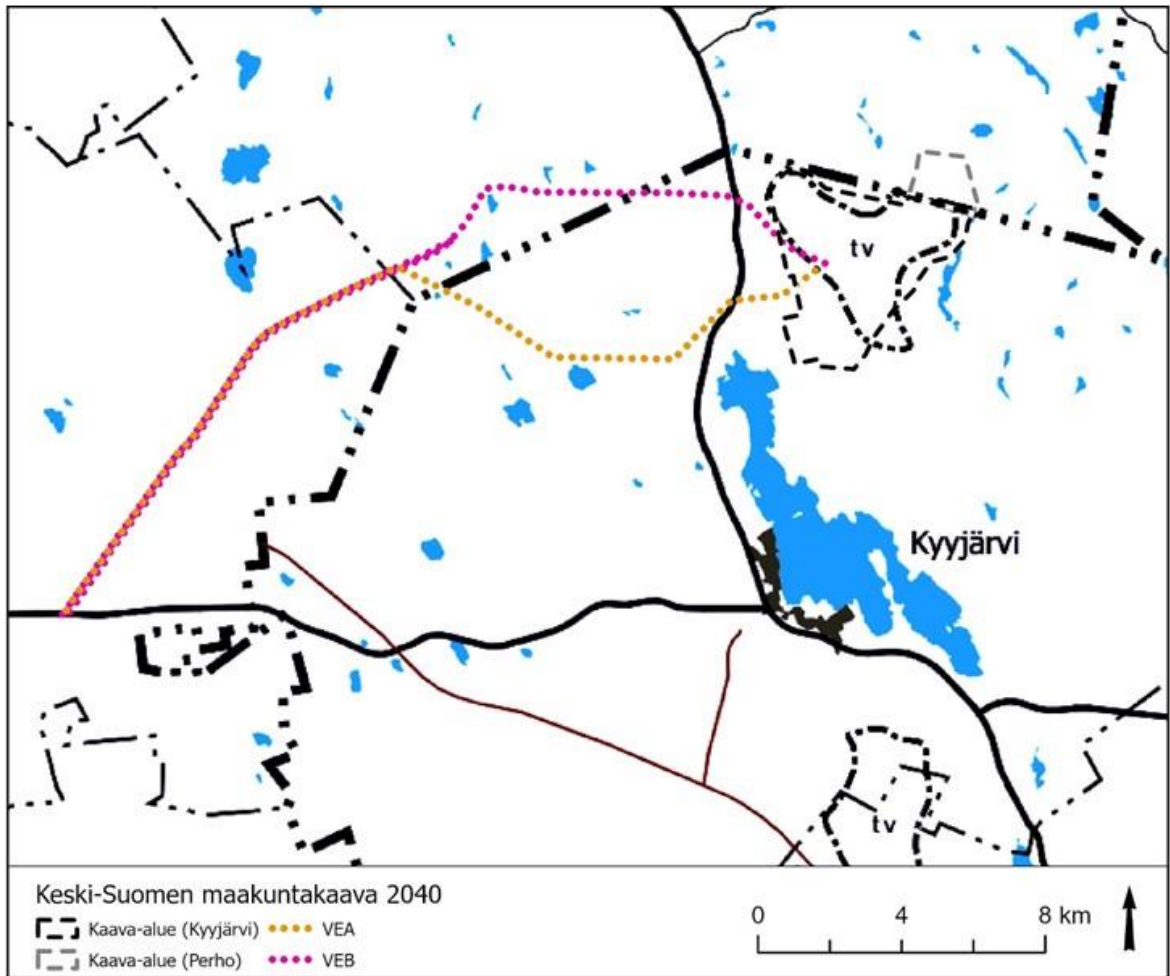
Hankealueen Kyyjärven puoli on Keski-Suomen maakuntakaavan alueella ja Perhon puoli rajautuu siihen. Keski-Suomen maakuntakaava on hyväksytty maakuntavaltuustossa 1.12.2017 ja saanut lainvoiman korkeimman hallinto-oikeuden päätöksellä 28.1.2020. Maakuntakaava perustuu Keski-Suomen maakuntastrategian Alue 2040 -suunnitelmaan. Kaavassa painottuvat maakunnan strategiset tavoitteet, mikä näkyy esimerkiksi laajahkoina vetovoima-alueina sekä siten, että merkinnät ja määräykset koskevat seudullisesti ja maakunnallisesti merkittäviä asioita. Maakuntakaavan ohjausvaikutus tuulivoiman suhteen on todettu vanhentuneeksi.

Kaava-alue ei sisälly maakuntaavan tuulivoimatuotantoon soveltuviksi osoitettuihin alueisiin. Kaava-alue on maakuntakaavassa osoitettu biotalouteen tukeutuvana alueena. Lounaisosaan ulottuu osin luonnonsuojelualue. Kaava-alueen länsiosaan ulottuu kulttuuriympäristön vetovoima-alue. Luoteisosan läpi on osoitettu moottorikelkkailureitti.

Kaava-alueen läheisyydessä on seuraavia hankkeen kannalta huomioitavia kaavamerkintöjä:

- Valtatie sekä valta-/rautatien kehittämissakseli, noin 1 kilometri kaava-alueesta länteen
- Maakunnallisesti arvokas maisema-alue, noin 500 metriä kaava-alueesta etelään
- Natura 2000 -alue, lähimmät noin 4 kilometriä kaava-alueesta lounaaseen ja noin 6 kilometriä koilliseen
- Monipuolinen työpaikka-alue, noin 4,5 kilometriä kaava-alueesta etelään
- Matkailun ja virkistykseen vetovoima-alue, lähimmillään noin 7,5 kilometriä kaava-alueesta etelään ja noin 6,5 kilometriä itään
- Virkistysalue ja Kyyjärven kuntakeskuksen kaavamerkintä, noin 4,5 kilometriä kaava-alueesta etelään
- Vesiretkeilyreitti, noin 5 kilometriä kaava-alueesta etelään
- Keskustatoimintojen alakeskus (ca) ja seudullisesti merkittävä tiivistettävä taajama (Kyyjärven kuntakeskus), noin 6 kilometriä kaava-alueesta etelään
- Maisema-/matkailutie, voimalinja ja ulkoilureitti, noin 6 kilometriä kaava-alueesta etelään

Keski-Suomen maakuntakaava 2040

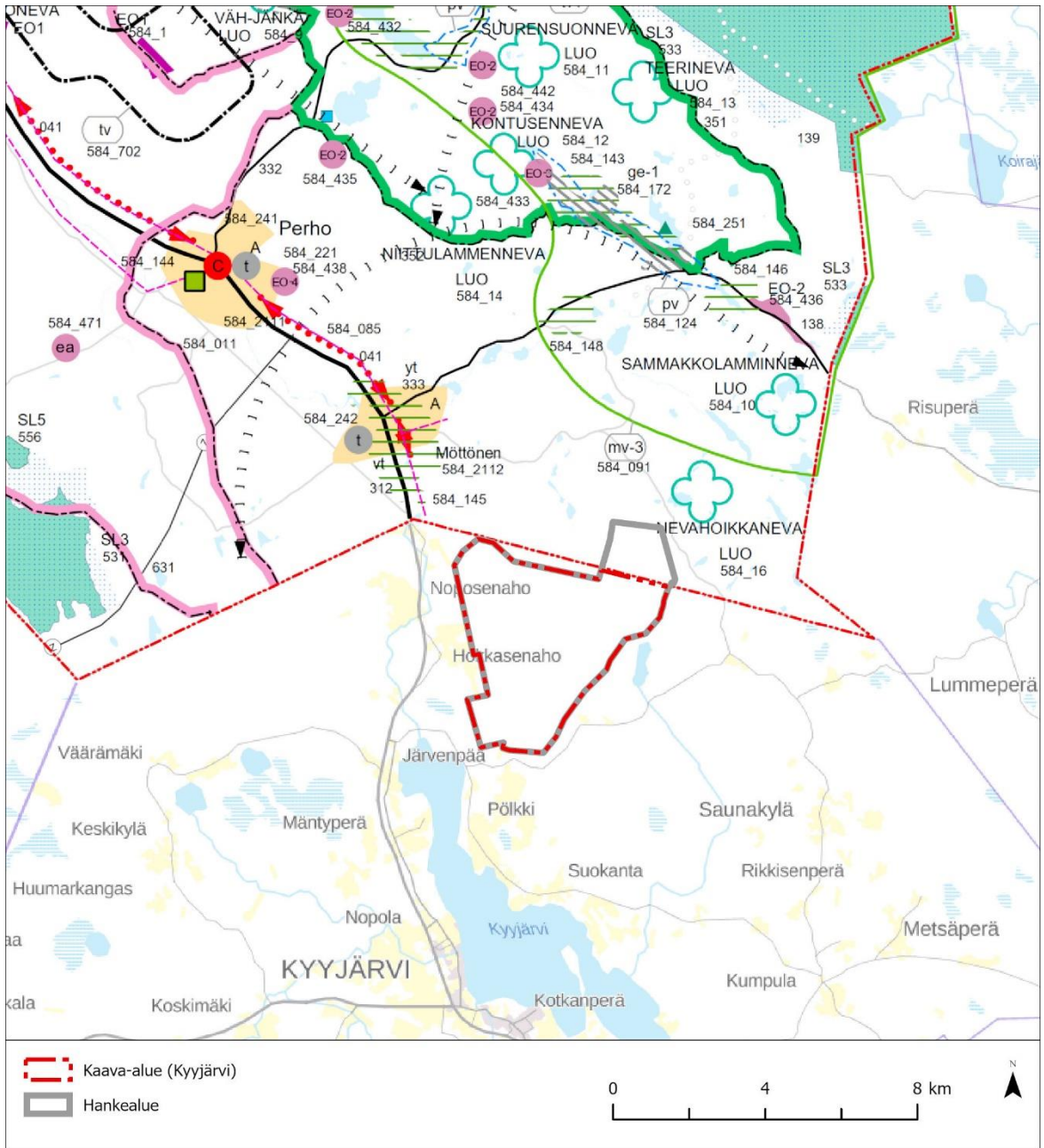


Kuva 5.2. Ote Keski-Suomen maakuntakaavasta. Kaava-alue on merkitty kuvaan mustavalkoisella viivalla.

Keski-Suomen maakuntakaava 2040 käsittelee seudullisesti merkittävää tuulivoiman tuotantoa, hyvinvoinnin aluerakennetta ja liikennettä. Kaava muuttaa ja täydentää voimassa olevaa maakuntakaavaa näiden teemojen osalta. Muilta osin voimassa oleva maakuntakaava on voimassa sellaisenaan. Maakuntakaavan päivitys koskee Keski-Suomen voimassa olevaa maakuntakaavaa ja koko Keski-Suomen maakunnan aluetta, pois lukien Kuhmoinen. Maakuntahallitus teki kokouksessaan 23.2.2024 päätöksen kaavan voimaantulosta ennen kuin kaava on saanut lainvoiman. Voimaantulo toteutui, kun päätöksestä oli kuulutettu 19.3.2024.

Keski-Suomen maakuntakaava 2040 osoittaa tv-merkinnällä seudullisesti merkittäviä tuulivoima- tuotantoon soveltuvia alueita. Kirvesvuoren hankealue sijoittuu pääosin tällaiselle alueelle

Keski-Pohjanmaan maakuntakaavat



Kuva 5.3. Ote Keski-Pohjanmaan maakuntakaavasta (1.–4. vaihekaavojen yhdistelmä) (25.4.2022). Kirvesvuoren tuulivoimaosayleiskaava-alueen sijainti on osoitettu punaisella rajauksella ja hankealueen harmaalla rajauksella.

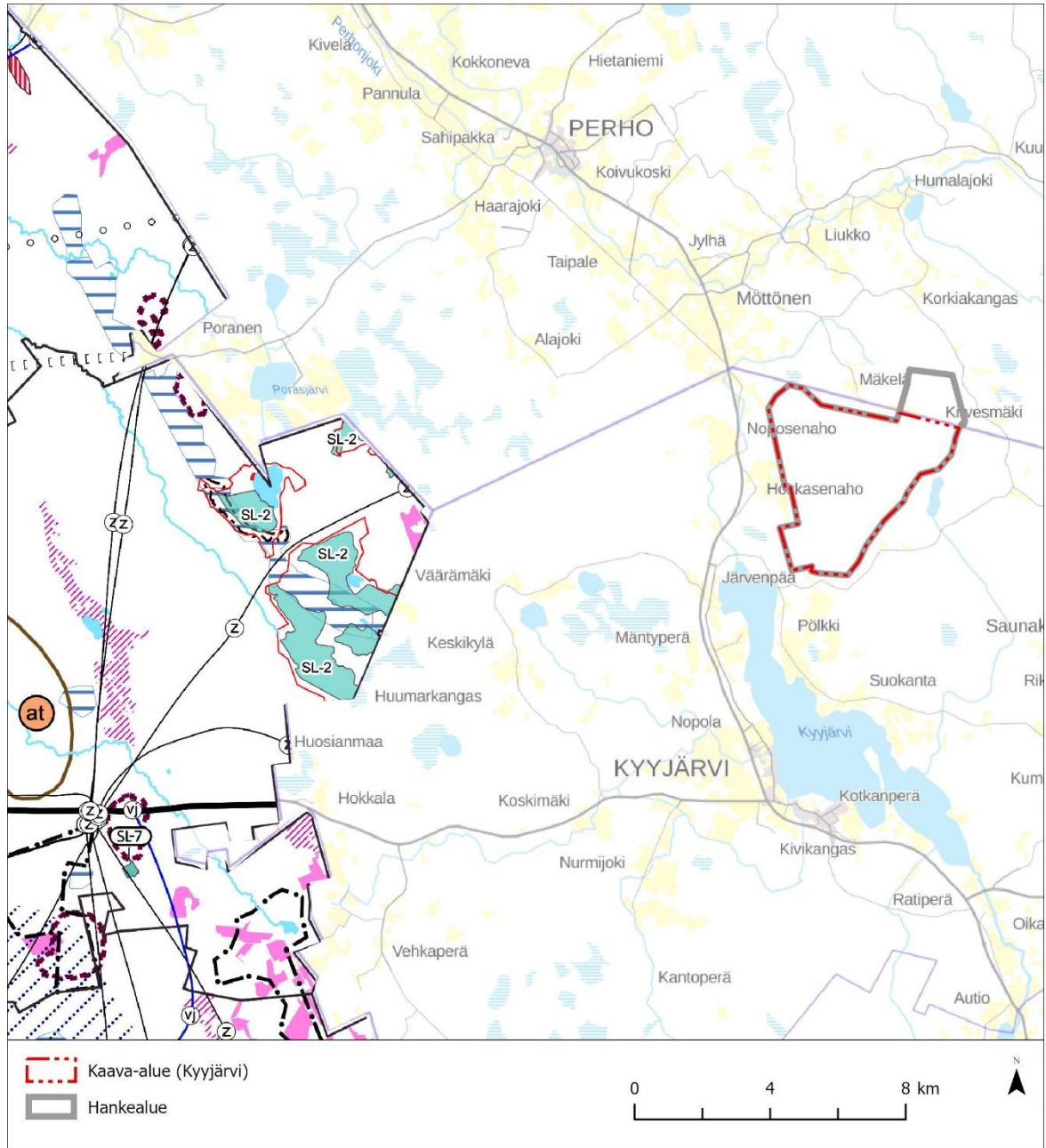
Hankealueen Perhon puoli on Keski-Pohjanmaan maakuntakaavojen alueella ja Kyyjärven puoli rajautuu siihen. Keski-Pohjanmaalla on neljä voimassa olevaa vaihemaakuntakaava. Ensimmäinen vaihekaava vahvistettiin ympäristöministeriössä 24.10.2003, 2. vaihekaava valtioneuvostossa 29.11.2007, 3. vaihekaava ympäristöministeriössä 8.2.2012 ja 4. vaihekaava ympäristöministeriössä 22.6.2016. Keski-Pohjanmaan maakuntavaltuusto hyväksyi 29.11.2021 viidennen vaihemaakuntakaavan ja päätös tuli lainvoimaiseksi 3.1.2022. Maakuntakaavatilanne voidaan käsitellä epävirallisen vaihekaavojen yhdistelmän kautta.

Hankealue ei sisälly maakuntakaavan tuulivoimatuotantoon soveltuviksi osoitettuihin alueisiin, eikä sille sijoitu muitakaan maakuntakaavamerkintöjä.

Kaava-alueen läheisyydessä on seuraavia hankkeen kannalta huomioitavia kaavamerkintöjä:

- Luonnon monimuotoisuuden kannalta erityisen tärkeä alue (LUO), lähin noin 2 kilometriä kaava-alueesta koilliseen
- Maakunnallisesti tai seudullisesti arvokas alue, lähin noin 2 kilometriä kaava-alueesta luoteeseen
- Matkailun vetovoima-alue/matkailun ja virkistykseen kehittämisen kohdealue (mv-3), lähimmillään 4 kilometriä kaava-alueesta koilliseen
- Taajamatoimintojen alue ja tieliikenteen yhteystarve, lähin noin 3 kilometriä kaava-alueesta luoteeseen
- Moottorikelkkailun runkoreitin yhteystarve, lähimmillään noin 5 kilometriä kaava-alueesta itään
- Pohjavesialue (pv), lähin noin 8 kilometriä kaava-alueesta pohjoiseen
- Soidensuojeluohjelman mukaan perustettu tai perustettavaksi tarkoitettu suojelualue (SL3) ja Natura 2000 -verkostoon kuuluva tai ehdotettu alue, noin 9 kilometriä kaava-alueesta länteen ja noin 12 kilometriä koilliseen
- Voimajohto (z), lähimmillään noin 7 kilometriä kaava-alueesta luoteeseen
- Turvetuotantovyöhyke 1., lähimmillään noin 8 kilometriä kaava-alueesta pohjoiseen
- Turvetuotantovyöhyke 2., lähimmillään noin 4,5 kilometriä kaava-alueesta länteen
- Keskustatoimintojen alue, kohdemerkintä (C) ja valtakunnallisesti merkittävä rakennettu kulttuuriympäristö (RKY), noin 10 kilometriä kaava-alueesta luoteeseen
- Tuulivoimaloiden alue, lähimmillään noin 13 kilometriä kaava-alueesta luoteeseen

Etelä-Pohjanmaan maakuntakaavat



Kuva 5.4. Ote Etelä-Pohjanmaan epävirallisesta maakuntakaavayhdistelmä (kokonaismaakunta-kaava ja I–III vaihemaakuntakaavojen yhdistelmä) (25.5.2022). Kirvesvuoren tuulivoimaosayleis-kaava-alueen sijainti on osoitettu punaisella rajauksella ja hankealueen harmaalla rajauksella.

Hankealueesta noin 10,5 kilometriä länteen on voimassa Etelä-Pohjanmaan kokonaismaakunta-kaava (ympäristöministeriön vahvistuspäätös 23.5.2005 ja kaavamuutoksen osalta 5.12.2006), Etelä-Pohjanmaan I vaihemaakuntakaava (KHO:n vahvistama 30.11.2017) sekä Etelä-Pohjanmaan II vaihemaakuntakaava (tullut voimaan 2.12.2019) ja sen kaavamuutos (tullut voimaan 21.4.2020). Hankkeen sähkönsiirron vaihtoehdot ulottuvat Etelä-Pohjanmaan maakunnan alueelle.

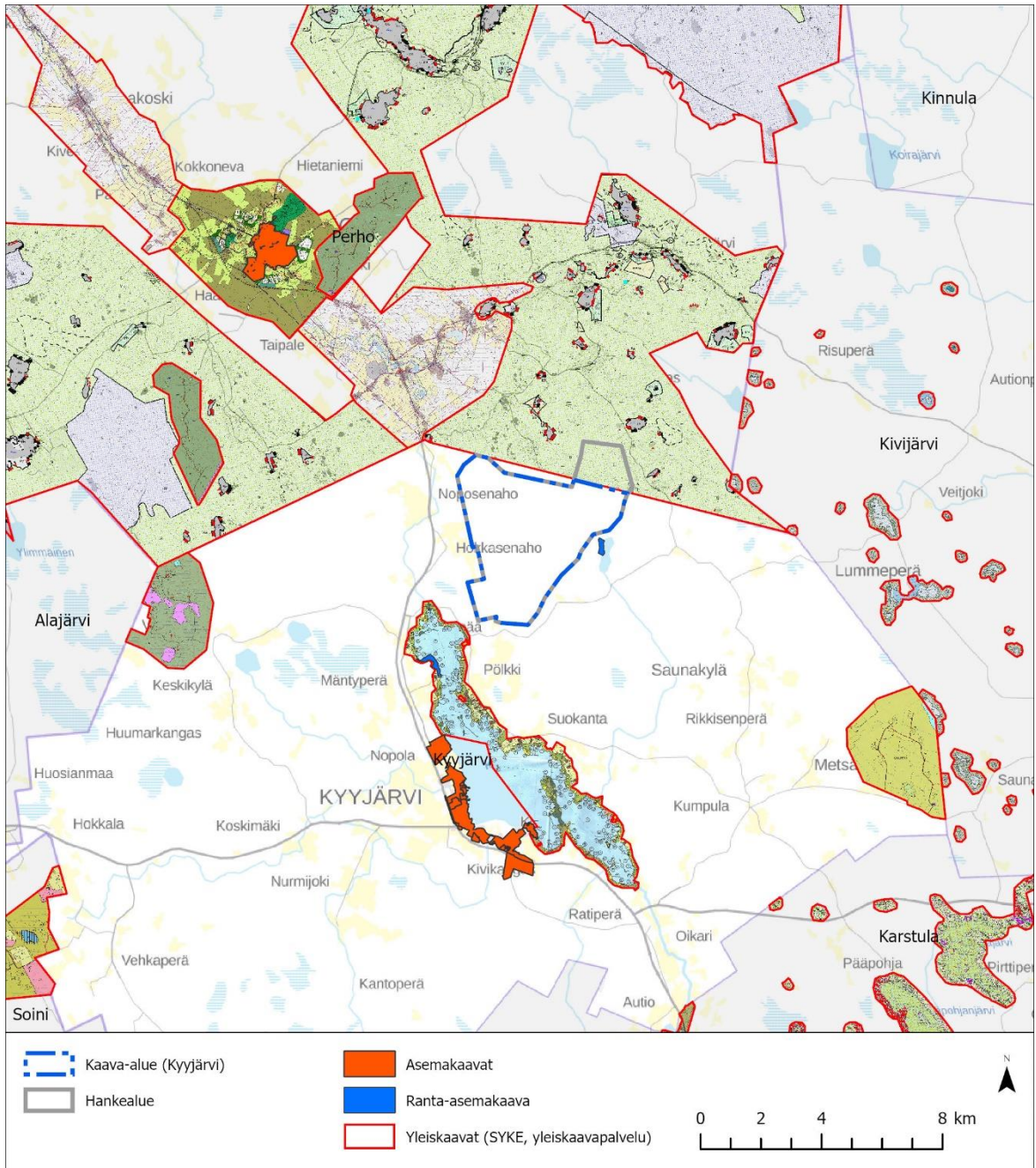
Etelä-Pohjanmaan maakuntakaavassa on osoitettu muun muassa seuraavat hankkeen kannalta oleelliset merkinnät 20 kilometrin säteellä suhteessa kaava-alueeseen:

- Turvetuotantoalue, lähimmillään noin 10,5 kilometriä kaava-alueesta länteen

- Voimajohto (z), lähimmillään noin 11 kilometriä kaava-alueesta länteen
- Luonnonsuojelualue, lähimmillään noin 11 kilometriä kaava-alueesta länteen
- Natura 2000 -verkostoon kuuluva alue, lähimmillään noin 12 kilometriä kaava-alueesta länteen
- Pohjavesialue, lähimmillään noin 12 kilometriä kaava-alueesta länteen
- Tuulivoimaloiden alue, lähimmillään noin 17 kilometriä kaava-alueesta lounaaseen

Etelä-Pohjanmaan maakuntakaavan uudistamisen valmistelevat työt on aloitettu keväällä 2020. Tavoitteeksi on asetettu uuden kokonaismaakuntakaavan laadinta. Uuden maakuntakaavan laadinnasta päättää maakuntavaltuusto. Tavoitteena on, että kokonaismaakuntakaava hyväksytään vuonna 2024.

5.3 Yleis- ja asemakaavat



Kuva 5.5. Kaava-alueen lähiseudulla olevat yleis-, asema- ja ranta-asemakaavat (Suomen ympäristökeskuksen yleiskaavapalvelu, 25.1.2022). Kirvesvuoren tuulivoimaosayleiskaava-alueen sijainti on osoitettu sinisellä rajauksella ja hankealueen harmaalla rajauksella.

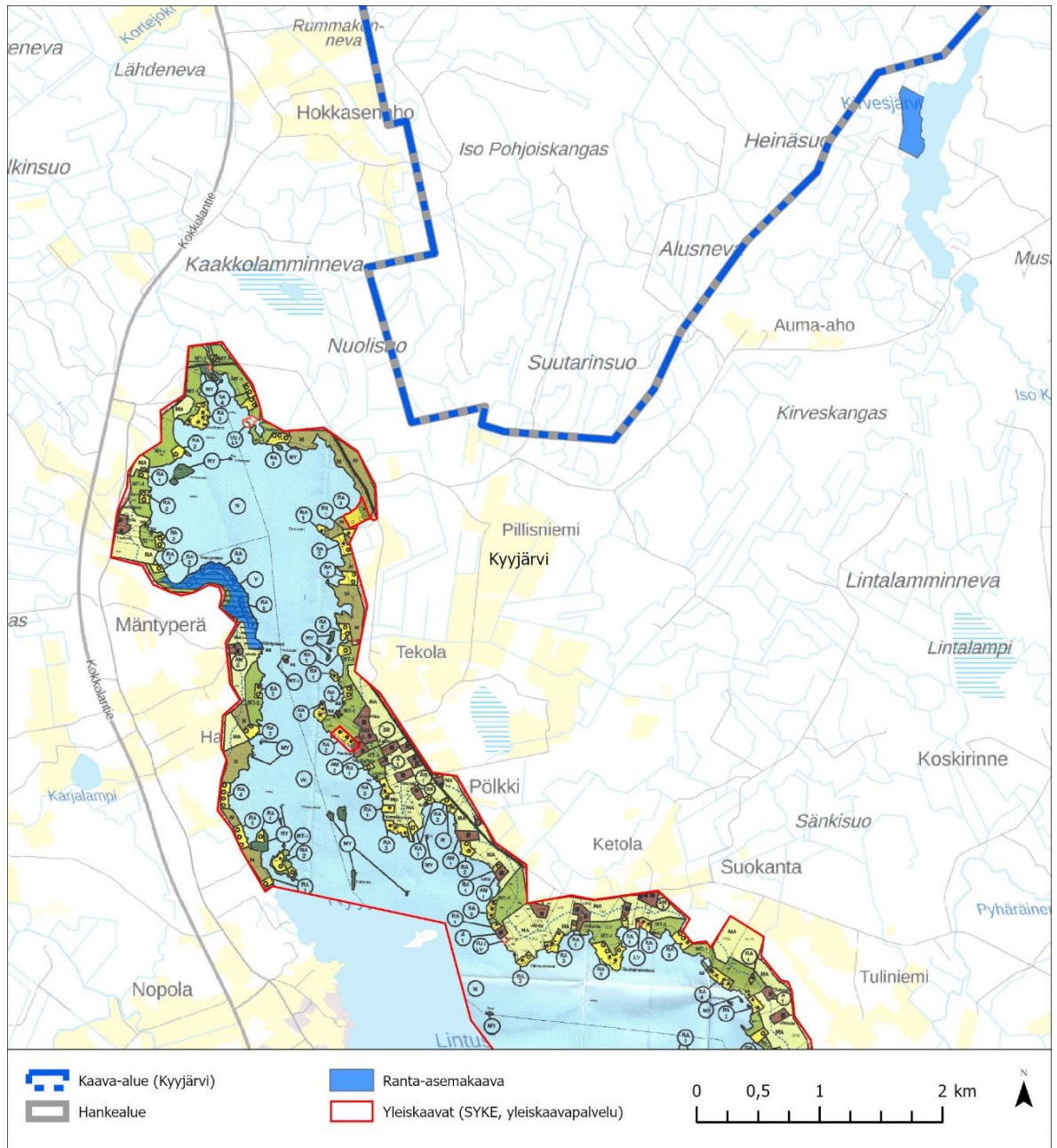
Kyyjärven kaava-alueella ei ole yleis-, asema- tai ranta-asemakaavoja, mutta noin kolmen kilometrin etäisyydellä kaava-alueesta on useita voimassa olevia kaavoja.

Kyyjärvellä on vireillä kirkonkylän oikeusvaikutteinen yleiskaava (kaavaluonnos) ja pienvesistöjen rantaosayleiskaava (alustava kaavaluonnos). Kaava-alueelle sijoittuva Rimpilampi on kaavoitettu alue pienvesistöjen rantaosayleiskaavaluonnoksessa. Rimpilammen rannat on osoitettu metsätalousalueeksi (M). Kaava-alueen läheisyyteen sijoittuvat Keskijärvi ja Kirvesjärvi ovat rantaosayleiskaavaluonnoksessa kaavoitettuja alueita, joille sijoittuu lomarakennuspaikkoja (RA).

Kaava-alueen pohjoisosat rajautuvat Perhon kunnan Salamajärven, Möttösen ja Porasen rantayleiskaavan muutokseen ja laajennukseen 2012. Perhon kunnan Möttösen osayleiskaava sijaitsee noin 1,5 kilometrin etäisyydellä kaava-alueesta luoteeseen. Kyyjärven rantaosayleiskaava sijaitsee noin 500 metrin etäisyydellä kaava-alueesta lounaaseen. Lähin ranta-asemakaava on kaava-alueen itäpuolella noin 500 metrin etäisyydellä kaava-alueesta sijaitseva Kyyjärven Kirvesjärven ranta-asemakaava. Kyyjärven Mäntyniemen ranta-asemakaava sijaitsee noin 2 kilometrin etäisyydellä kaava-alueesta lounaaseen. Lisäksi Kyyjärven kirkonkylän rakennuskaava/asemakaava sijaitsee noin 4 kilometrin etäisyydellä kaava-alueesta lounaaseen.

Seuraavissa karttaotteissa on esitetty tarkemmin mainitut kaava-alueen läheisyyteen sijoittuvat yleis- ja ranta-asemakaavat.

Kyyjärven rantaosayleiskaava ja ranta-asemakaavat



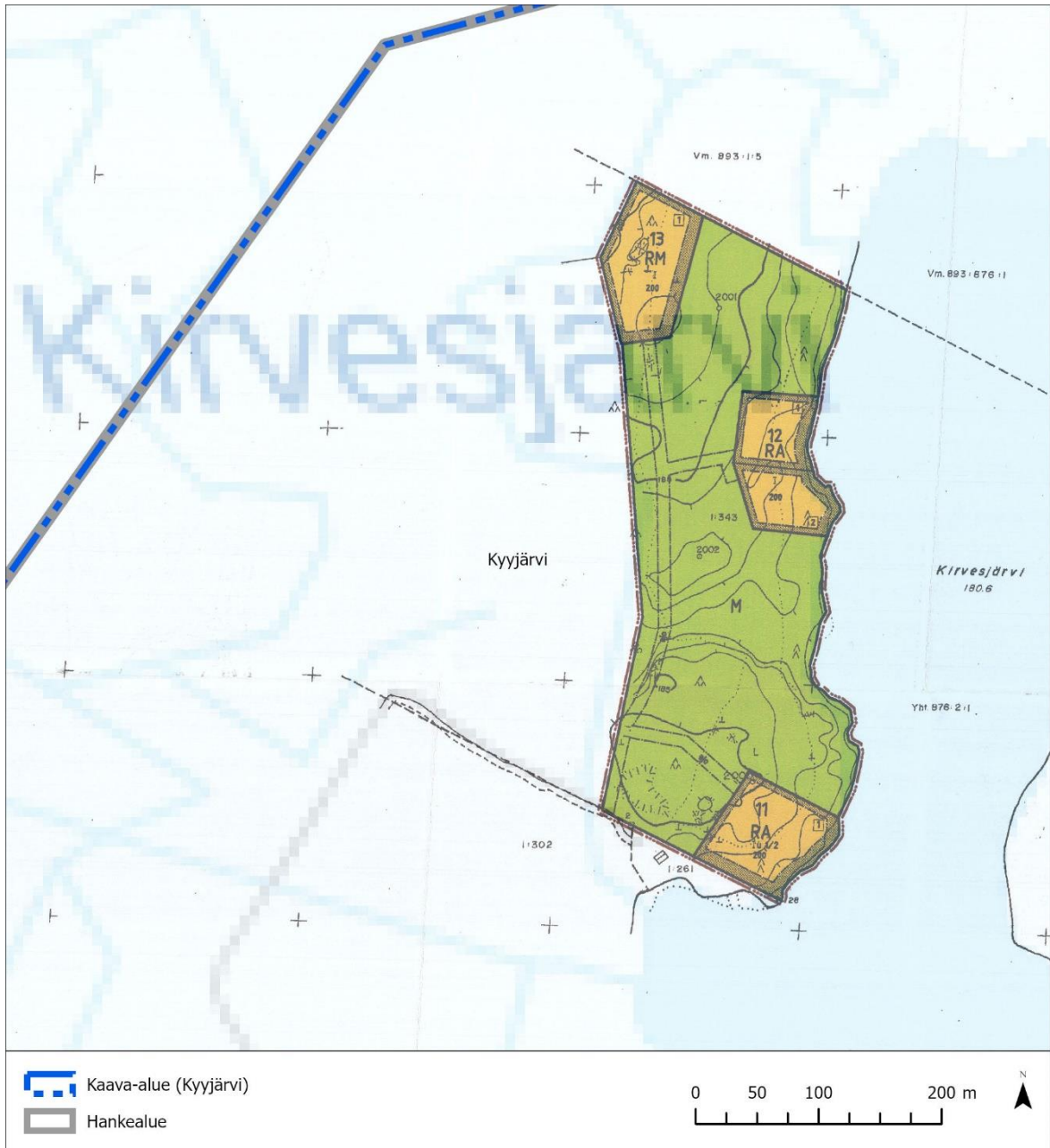
Kuva 5.6. Ote lähistöllä sijaitsevasta Kyyjärven rantaosayleiskaavasta ja ranta-asemakaavoista (Suomen ympäristökeskuksen yleiskaavapalvelu, 25.1.2022). Kirvesvuoren tuulivoimaosayleiskaava-alueen sijainti on osoitettu sinisellä rajauksella ja hankealueen harmaalla rajauksella.

Kaava-alueesta lounaaseen noin 500 metrin päähän sijoittuu Kyyjärven rantaosayleiskaava, joka on hyväksytty kunnanvaltuustossa 23.6.2003.

Kaava-alueen läheisyydessä on seuraavia hankkeen kannalta huomioitavia kaavamerkintöjä:

- Maa- ja metsätalousalue (M), lähimmillään noin 700 metriä kaava-alueesta länteen
- Maisemallisesti arvokas peltoalue (MA), lähimmillään noin 1,7 kilometriä kaava-alueesta länteen
- Maa- ja metsätalousalue (MT-1), lähimmillään noin 700 metriä kaava-alueesta lounaaseen

- Maa- ja metsätalousalue, jolla on ympäristöarvoja (MY), lähimmillään noin 1 kilometri kaava-alueesta länteen
- Loma-asuntoalue (RA), lähimmät noin 0,8–1,2 kilometriä kaava-alueesta lounaaseen ja länteen
- Uimaranta/venevalkama (VU/LV), noin 1,2 kilometriä kaava-alueesta länteen



Kuva 5.7. Ote Kirvesjärven rantaan sijoittuvasta ranta-asemakaavasta. Kaava on hyväksytty Kyyjärven kunnanvaltuustossa 31.1.2005 § 25. Kirvesvuoren tuulivoimaosayleiskaava-alueen raja on osoitettu sinisellä rajauksella ja hankealueen harmaalla rajauksella.

Kirvesjärven ranta-asemakaava sijaitsee lähimmillään noin 200 metrin päässä kaava-alueesta itään. Ranta-asemakaava-alueella on seuraavia hankkeen kannalta huomioitavia kaavamerkintöjä:

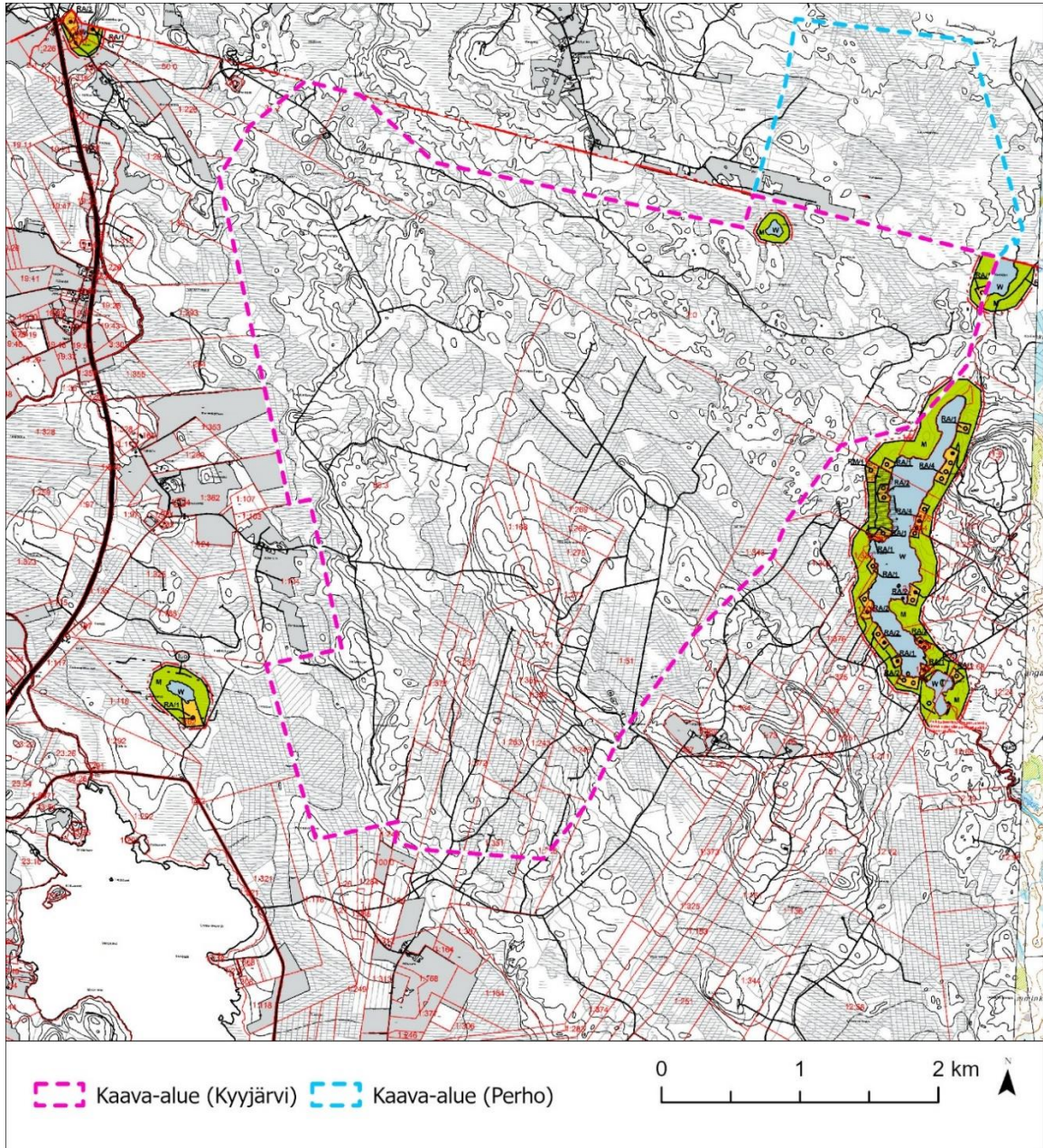
- Matkailua palvelevien rakennusten alue (RM), lähimmillään noin 400 metriä kaava-alueesta itään

- Loma-asuntojen korttelialue (RA), lähimmillään noin 200 metriä kaava-alueesta itään
- Maa- ja metsätalousalue (M), lähimmillään noin 300 metriä kaava-alueesta itään

Lisäksi hankkeessa huomioidaan yleiset kaavamääräykset.

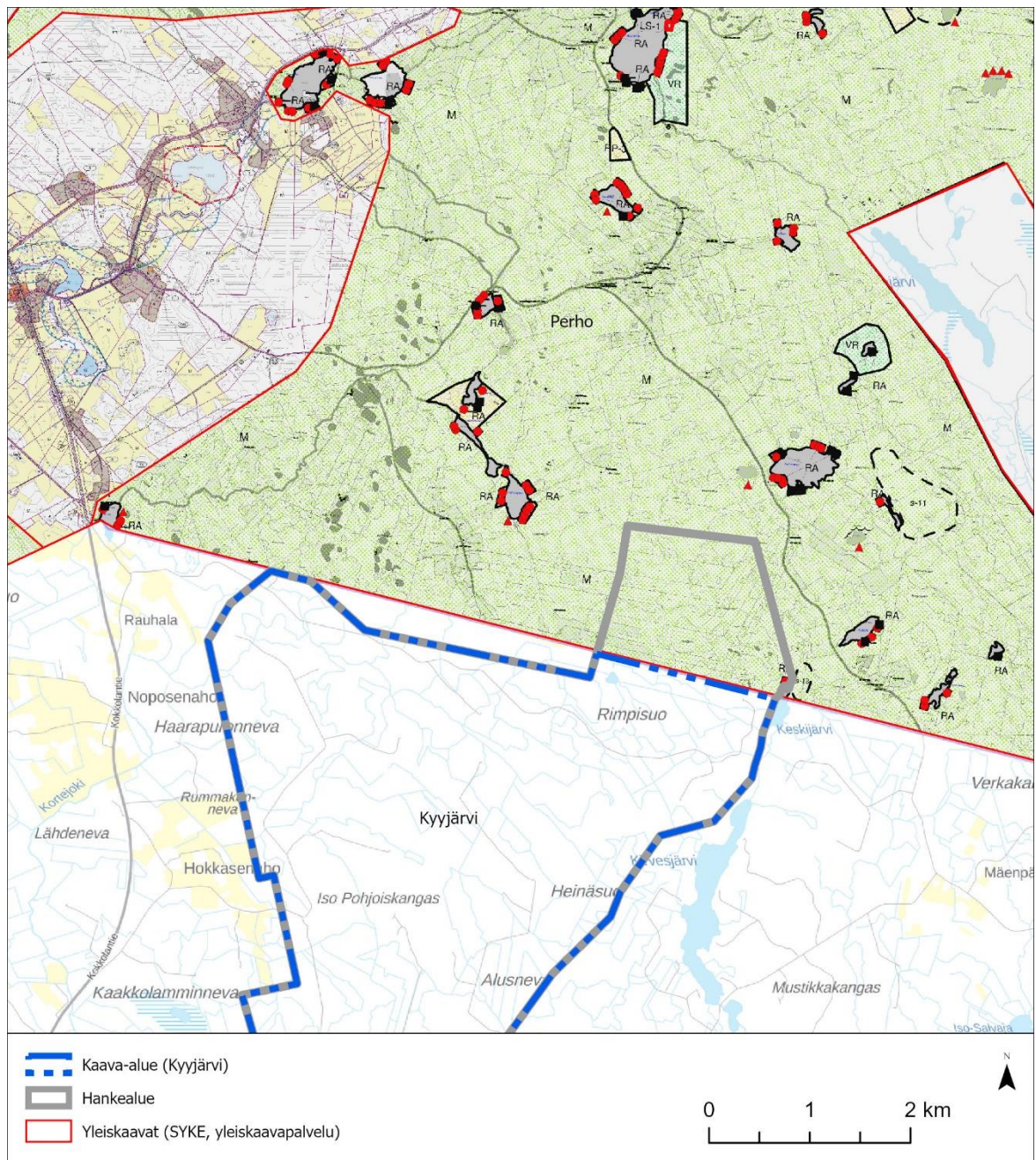
Pienvesistöjen rantaosayleiskaava

Lisäksi vireillä on pienvesistöjen rantaosayleiskaava (alustava kaavaluonnos). Hanke-alueelle sijoittuva Rimpilampi on kaavoitettu alue pienvesistöjen rantaosayleiskaava-luonnoksessa. Rimpilammen rannat on osoitettu metsätalousalueeksi (M). Kaava-alueen läheisyyteen sijoittuvat Keskijärvi ja Kirvesjärvi ovat rantaosayleiskaavaluonnoksessa kaavoitettuja alueita, joille sijoittuu lomarakennuspaikkoja (RA) (Kuva 5.). Kyyjärven kunnan kaavoituskatsauksen 2023–2024 mukaan kaavoitushankkeesta on päätetty vuonna 2008 ja kaava-aineistosta on laadittu alustava kaavaluonnos, mutta vähäisen rakentamispaineen vuoksi kaavahanketta ei ole viety eteenpäin.



Kuva 5.8. Ote Kyyjärven pienvesistöjen rantaosayleiskaavan alustavasta kaavaluonnoksesta.

Rantayleiskaavan muutos ja laajennus 2012 (Salamajärvi, Möttönen, Poranen)



Kuva 5.9. Kaava-alue rajautuu osittain pohjoisosista Salamajärven, Möttösen ja Porasen rantaosayleiskaavan muutoksen ja laajennuksen (2012) Möttösen osa-alueeseen (Suomen ympäristökeskuksen yleiskaavapalvelu, 25.1.2022). Kirvesvuoren tuulivoimaosayleiskaava-alueen sijainti on osoitettu sinisellä rajauksella ja hankealueen harmaalla rajauksella.

Kaava-alueen pohjoisimmat osat rajautuvat kuntarajalla oikeusvaikutteiseen Perhon kunnan Salamajärven, Möttösen ja Porasen rantayleiskaavan muutokseen ja laajennukseen 2012. Kaava on hyväksytty 24.5.2013.

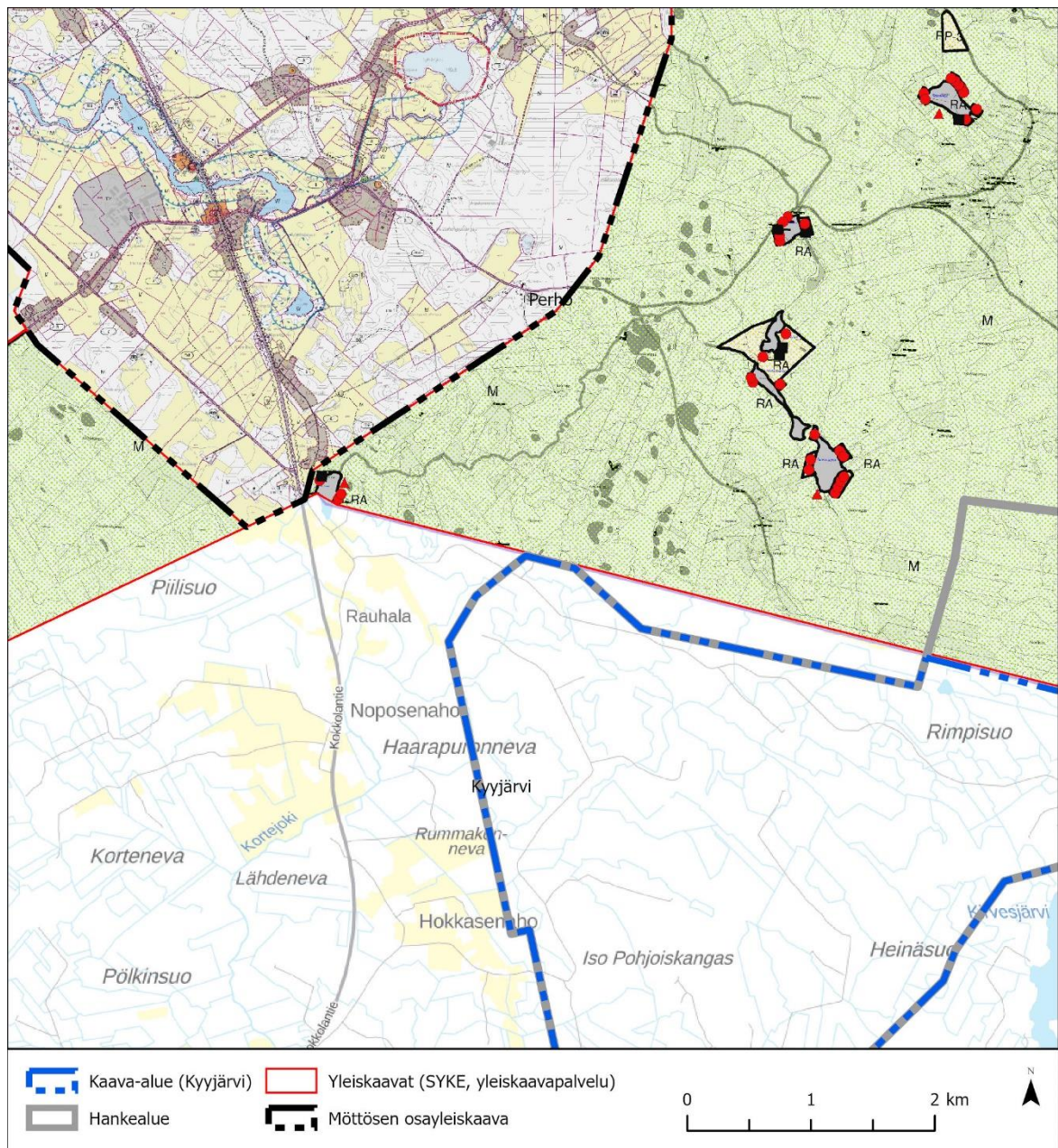
Kaava-alueen läheisyydessä on seuraavia hankkeen kannalta huomioitavia kaavamerkintöjä:

- Ohjeellinen arvokas luontokohde (s-18), noin 200 metriä kaava-alueesta koilliseen
- Ohjeellinen arvokas luontokohde (s-11), noin 2 kilometriä kaava-alueesta koilliseen

- Loma-asuntoalue (RA), useita alueita, lähimmillään noin 0,1–1 kilometriä kaava-alueesta koilliseen, luoteeseen ja pohjoiseen
- Ohjeellinen loma-asunnon sijainti, lähin noin 100 metriä kaava-alueesta koilliseen ja lisää kohteita noin 2–3 kilometriä kaava-alueesta eri ilman suuntiin
- Olemassa oleva loma-asunto, lähimmät noin 1 kilometri kaava-alueesta koilliseen ja 2 kilometriä pohjoiseen
- Loma-asunto-oikeus, joka on siirretty saman omistajan alueella muualle, lähimmät noin 1,5 kilometriä kaava-alueesta pohjoiseen

Lisäksi hankkeessa huomioidaan yleiset kaavamääräykset.

Möttösen osayleiskaava



Kuva 5.10. Ote lähistöllä sijaitsevasta Möttösen osayleiskaavasta (Suomen ympäristökeskuksen yleiskaavapalvelu, 25.1.2022). Kirvesvuoren tuulivoimaosayleiskaava-alueen sijainti on osoitettu sinisellä rajauksella ja hankealueen harmaalla rajauksella.

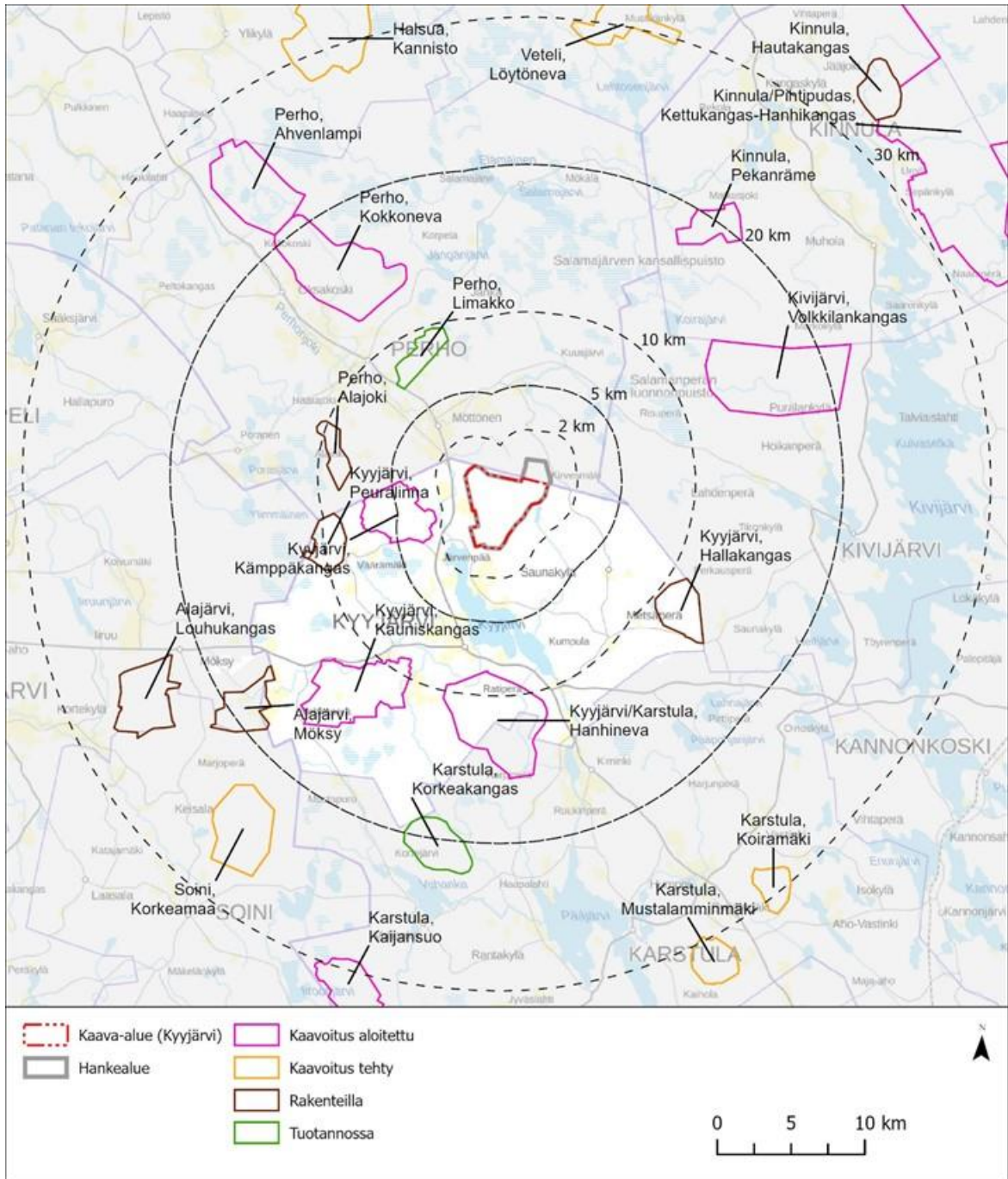
Kaava-alueesta noin 1,5 kilometriä luoteeseen sijoittuu Perhon kunnan Möttösen osayleiskaava, joka on hyväksytty kunnanvaltuustossa 14.6.2021 § 42.

Kaava-alueen läheisyydessä on seuraavia hankkeen kannalta huomioitavia kaavamerkintöjä:

- Maa- ja metsätalousvaltainen alue (M), lähimmillään noin 1,5 kilometriä kaava-alueesta luoteeseen
- Arvokas kulttuurimaisema (ma), lähimmillään noin 1,5 kilometriä kaava-alueesta luoteeseen
- Maaseutumaiseen asumiseen ja täydennysrakentamiseen soveltuva asutusalue (a), lähimmillään noin 1,5 kilometriä kaava-alueesta luoteeseen
- Muinaismuistokohde (sm-18) ja muu arkeologinen kulttuuriperintökohde, noin 2 kilometriä kaava-alueesta luoteeseen ja (sm-17) noin 2,5 kilometriä kaava-alueesta luoteeseen
- Palvelujen, hallinnon ja kaupan alue (P), noin 4 kilometriä kaava-alueesta luoteeseen

Lisäksi hankkeessa huomioidaan yleiset kaavamääräykset.

5.4 Liittyminen muihin hankkeisiin, suunnitelmiin ja ohjelmiin



Kuva 5.11. Kirvesvuoren kaava- ja hankealue suhteessa lähiseudun (noin 30 km) tiedossa oleviin tuulivoimahankkeisiin.

Kaava-alueen lähiseudulle sijoittuu eri vaiheissa olevia muita tuulivoimahankkeita.

Taulukko 5-1. Toiminnassa tai suunnitteilla olevat tuulivoimahankkeet 30 kilometrin säteellä Kirvesvuoren hankkeesta.

Hanke	Laajuus	Tila	Etäisyys (noin)
Kämpäkangas, Kyyjärvi (Myrsky Energia Oy)	9 voimalaa	Kaavaehdotus	5,5 km

Peuralinna, Kyyjärvi (Suomen Hyötytuuli Oy)	7 voimalaa	Rakenteilla	10 km
Alajoki, Perho (Suomen Hyötytuuli Oy)	7 voimalaa	Tuotannossa	7,5 km
Hanhineva, Kyyjärvi ja Karstula (Energiequelle Oy)	maks. 34 voimalaa	YVA-menettely käynnissä	11 km
Hallakangas, Kyyjärvi (BlackRock Real Assets)	8 voimalaa	Tuotannossa	12 km
Syväjärvenneva, Kivijärvi (Metsähallitus)	15–30 voimalaa	YVA-menettely käynnissä	12,5 km
Kauniskangas, Kyyjärvi (WestWind Oy)	maks. 21 voimalaa	Kaavoitus aloitettu	13 km
Leppineva, Kyyjärvi (WestWind Oy)	8 voimalaa	Esisuunnittelu	13,5 km
Volkkilankangas, Kivijärvi (Winda Energy Oy)	maks. 30 voimalaa	YVA-menettely käynnissä	19 km
Pekänräme, Kinnula (Myrsky Energia Oy)	7–10 voimalaa	YVA-menettely käynnissä	20 km
Koiramäki, Karstula (Greenwatt Oy)	6 voimalaa	Rakenteilla	29 km
Korkeakangas, Karstula (OX2)	9 voimalaa	Tuotannossa	21 km
Pesola, Soini (Suomen Hyötytuuli Oy)	5–8 voimalaa	Kaavoitus aloitettu	21 km
Korkeamaa, Soini (OX2)	17 voimalaa	Luvitettu	21,5 km
Möksy, Alajärvi (Ilmatar Energy Oy)	13 voimalaa	Tuotannossa	24,5 km
Suolasalmenharju, Alajärvi (Pohjan Voima)	9 voimalaa	Kaavaluonnos	20 km
Hallapuro, Vimpeli (Neoen Renewables Finland Oy)	16–24 voimalaa	Esisuunnittelu	18,5 km
Limakko, Perho (Limakon Tuulipuisto Ky)	9 voimalaa	Tuotannossa	7,9 km
Kokkoneva, Perho (Suomen Hyötytuuli Oy)	30–40 voimalaa	Kaavoitus aloitettu	16,5 km
Honkahuhta, Perho (Ilmatar Energy Oy ja Pohjan Voima)	9–12 voimalaa	YVA-menettely käynnissä	24,5 km
Ahvenlampi, Perho (Pohjan Voima)	9–13 voimalaa	YVA-menettely tehty	25 km
Veteli, Löytöneva (Puhuri Oy)	8 voimalaa	Kaavoitus tehty	32 km
Halsua, Honkakangas ja Kannisto (OX2)	36 voimalaa	Luvitettu	28 km
Lestijärvi, Lestijärvi (OX2, Kymppivoima, Oulun Energia, Kuopion Energia)	69 voimalaa	Rakenteilla	35 km
Kinnula, Hautakangas (BlackRock Real Assets)	8 voimalaa	Tuotannossa	32 km
Pihtipudas ja Kinnula, Kettukangas-Hanhikangas (OX2)	41–76 voimalaa	YVA-menettely käynnissä	30 km
Karstula, Mustalamminmäki (Greenwatt Oy)	6 voimalaa	Rakenteilla	30 km
Karstula, Kaijansuo (Vapo Terra Oy (Neova))	6–8 voimalaa	YVA-menettely käynnissä	29,5 km

6 Laadittavat selvitykset

Kaavoituksen kanssa samaan aikaan tehdään YVA-lain (Laki ympäristövaikutusten arviointimenettelystä) mukainen ympäristövaikutusten arviointi. Kaavassa hyödynnetään YVA-menettelyn tuloksia sekä YVA:n yhteydessä tehtäviä selvityksiä, joita ovat mm.

- Meluselvitys
- Maisemaselvitys
- Selvitys varjostusvälkkeestä
- Näkemäalueanalyysi
- Kuvasovitteet voimaloiden näkymisestä

- Hiilinielu- ja hiilijalanjälki-/hiilikädenjälkilaskennat
- Arkeologinen inventointi
- Luontonselvitykset
 - Lintujen kevät- ja syysmuuton seuranta
 - Metsäkanalintujen soidinpaikkaselvitys
 - Viitasammakkoselvitys
 - Päiväpetolintuselvitys
 - Pesimälinnustoselvitys
 - Luontotyyppi- ja kasvillisuus selvitys
 - Lepakkoselvitys
 - Pöllöselvitys

7 Vaikutusten arviointi

Yleiskaavan laadinnan yhteydessä arvioidaan kaavan keskeiset vaikutukset maankäyttö- ja rakennuslain sekä maankäyttö- ja rakennusasetuksen mukaisesti. Tuulivoimalat vaikuttavat ympäristöönsä muuttamalla maisemaa sekä tuottamalla ääntä ja välkettä. Tuulivoimarakentamisella voi olla vaikutuksia luonnonarvoihin ja ihmisten elinoloihin.

Yleiskaavan vaikutusten arvioinnissa tarkastellaan erityisesti hankkeen luonto-, maisema-, melu-, kulttuuriympäristö-, välke- ja ilmastovaikutuksia sekä vaikutuksia ihmisiin. Vaikutuksia arvioidaan tarvittavassa laajuudessa myös esimerkiksi liikenteeseen sekä maankäyttöön ja yhdyskuntarakenteeseen. Vaikutuksia arvioidaan tarvittavin osin myös seudullisesti. Vaikutusten arviointi perustuu ympäristövaikutusten arviointimenettelyn tuloksiin ja tehtyihin selvityksiin.

Kullakin vaikutustyyppillä on erilainen vaikutusalueensa. Osa vaikutuksista rajoittuu aivan tuulivoimaloiden rakennuskohteiden läheisyyteen. Osa vaikutuksista, kuten maisema- ja linnustovaikutukset, saattavat ulottua laajemmalle alueelle. Arvioinnissa hyödynnetään ympäristöministeriön laatimaa ohjeistusta tuulivoimarakentamisesta ja sen vaikutusten arvioinnista.

8 Osallistuminen ja tiedottaminen

8.1 Osalliset

Osallisilla on oikeus ottaa kantaan kaavojen valmisteluun, arvioida sen vaikutuksia ja lausua kaavoista mielipiteensä (MRL 62 §).

MRL 62 § mukaan osallisia ovat kaava-alueiden ja sen vaikutusalueen maanomistajat, asukkaat, alueella toimivat yritykset ja elinkeinon harjoittajat ja työssäkäyvät eli kaikki ne, joiden asumiseen, työntekoon tai muihin oloihin kaavat saattavat huomattavasti vaikuttaa.

Osallisia ovat myös ne viranomaiset, yhdistykset, järjestöt ja yhteisöt, jotka toimivat alueella tai joiden toimialaa kaavassa käsitellään. Näitä ovat ainakin:

Asukkaat, maanomistajat ja muut osalliset

- Kaavan vaikutusalueen asukkaat
- Kaavan vaikutusalueen maanomistajat ja haltijat
- Yritykset ja elinkeinonharjoittajat
- Virkistysalueiden käyttäjät
- Muut osalliset ja osalliseksi ilmoittautuvat

Yhteisöt, joiden toimialaa suunnittelussa käsitellään:

- Asukkaita edustavat yhteisöt kuten asukasyhdistykset sekä kylätoimikunnat
- Tiettyä intressiä tai väestöryhmää edustavat yhteisöt kuten luonnonsuojeluyhdistykset
- Elinkeinoharjoittajia ja yrityksiä edustavat yhteisöt
- Erityistehtäviä hoitavat yhteisöt tai yritykset kuten energia- ja vesilaitokset.

Näitä ovat ainakin:

- Fingrid Oyj
- Elenia verkko Oy
- Digita Oyj
- Telia Finland Oyj
- Elisa Oyj
- DNA Oyj
- Finavia Oyj
- Fintraffic Lennonvarmistus Oy
- Suomen Erillisverkot Oy
- MHY Karstula-Kyyjärvi
- MTK Kyyjärvi
- Kyyjärven kalastuskunta
- Karstulan-Kyyjärven riistanhoitoyhdistys
- Kyyjärven erämiehet ry
- Suomenselän lintutieteellinen yhdistys ry
- Suomen luonnonsuojeluliiton Keski-Suomen piiri
- Muut mahdolliset yritykset ja yhteisöt

Viranomaiset, joiden toimialaa suunnittelussa käsitellään:

- Kyyjärven kunnanhallitus ja -valtuusto sekä lautakunnat
- Naapurikunnat (Alajärvi, Perho, Kivijärvi, Karstula, Soini)
- Keski-Suomen elinkeino-, liikenne- ja ympäristökeskus ELY
- Keski-Pohjanmaan elinkeino-, liikenne- ja ympäristökeskus ELY
- Etelä-Pohjanmaan elinkeino-, liikenne- ja ympäristökeskus ELY
- Keski-Suomen liitto
- Keski-Pohjanmaan liitto
- Etelä-Pohjanmaan liitto
- Keski-Suomen museo (Keski-Suomen alueellinen vastuumuseo)
- Seinäjoen museot (Etelä-Pohjanmaan alueellinen vastuumuseo)
- K. H. Renlundin museo (Keski-Pohjanmaan alueellinen vastuumuseo)
- Länsi- ja Sisä-Suomen aluehallintovirasto AVI
- Pohjoisen Keski-Suomen ympäristötoimi
- 3. Logistiikkarykmentti
- Liikenne- ja viestintävirasto Traficom
- Väylävirasto
- Keski-Suomen Pelastuslaitos
- Metsähallitus, luontopalvelut
- Metsäkeskus
- Ilmatieteen laitos

8.2 Viranomaisyhteistyö

Yleiskaavahankkeesta järjestetään vireilletulovaiheen MRL 66.2 §:n ja MRA 18 §:n mukainen viranomaisneuvottelu. Osallistumis- ja arviointisuunnitelmassa ilmoitetuilta viranomaistahoilta (osalliset) pyydetään kommentit kaavaluonnoksesta ja lausunnot kaavaehdotuksesta. Kaavoitukseen liittyvä viranomaisneuvottelu järjestetään tarvittaessa, kun kaavaehdotus on ollut julkisesti nähtävillä ja sitä koskevat mielipiteet ja lausunnot on saatu. Viranomaisneuvotteluun kutsutaan Keski-Suomen ELY-keskus ja muut hankkeeseen liittyvät viranomaistahot.

Yleiskaavan hyväksymisen toimivalta on kunnanvaltuustolla (kunnanhallituksen esityksestä). Hyväksymiskäsittelyn päätös liitteineen lähetetään tiedoksi Keski-Suomen ELY-keskukseen. Mikäli kaava hyväksytään ja se saa lainvoiman, voimaantulosta kuulutetaan. Keski-Suomen ELY-keskukselle ja Keski-Suomen liitolle ilmoitetaan kaavan voimaantulosta. Voimaantullut kaava-aineisto toimitetaan Maanmittauslaitokselle, rakennustarkastajalle sekä tarpeen mukaan muille viranomaisille.

8.3 Osallistuminen ja vuorovaikutuksen järjestäminen

Osayleiskaavan vireilletulosta, kaavaluonnoksen ja -ehdotuksen nähtävillä olosta sekä kaavan voimaantulosta tiedotetaan Kyyjärven kunnan internetsivuilla www.kyyjarvi.fi. Torstai-paikallislehdessä tiedotetaan osayleiskaavan vireilletulosta, kaavaluonnoksen ja -ehdotuksen nähtävillä olosta sekä kaavan hyväksymisestä.

Nähtävilläoloaikoina osalliset voivat esittää mielipiteitään osallistumis- ja arviointisuunnitelmasta sekä kaavan valmisteluaineistosta (kaavaluonnos). Kaavaehdotuksesta voi tehdä kirjallisia muistutuksia. Hankkeen aikana järjestetään yleisötilaisuudet OAS-, kaavan valmistelu- ja kaavaehdotusvaiheessa. Tarvittaessa yleisötilaisuudet järjestetään etäyhteyksin.

Kaavoitukseen liittyvä materiaali on nähtävillä Kyyjärven kunnanvirastolla (Kivirannantie 4), kunnan kirjastolla (Tuliharjuntie 43) sekä hankkeen projektisivustolla <https://www.sitowise.com/fi/kirvesvuoren-tuulivoimahanke-kyyjarvi>. Kunnanvirasto on suljettuna 27.6.–31.7.2022.

Kaavan vireilletulo

Kaavan vireille tulosta ja osallistumis- ja arviointisuunnitelmasta (OAS) tiedotetaan lehti-ilmoituksella ja kunnan internetsivuilla. OAS asetetaan nähtäville 30 päivän ajaksi. Tuulivoimahankkeissa maanomistajia tiedotetaan kaavahankkeen vireilletulosta kirjeitse, vaikka kirjetiedottamiselle ei ole lakisääteistä veloitetta. Kirjetiedottaminen on mahdollista vain, jos maanomistajan osoitetiedot ovat saatavilla esimerkiksi lainhuutotodistuksesta. Osalliset ja muut kuntalaiset voivat jättää osallistumis- ja arviointisuunnitelmasta mielipiteensä kunnanhallitukselle OAS:n nähtävilläoloajan kuluessa. Kaavoittaja on osallisten ja kaavahankkeesta kiinnostuneiden tavattavissa sopimuksen mukaan.

Kaavan valmisteluvaihe

Kaavan valmisteluvaiheen aineiston nähtävillä olosta tiedotetaan lehti-ilmoituksella ja kunnan internetsivuilla. Kaavan valmisteluvaiheen aineisto (kaavaluonnos, kaavaselustus, tarvittavat selvitykset) asetetaan nähtäville 30 päivän ajaksi. Tuulivoimahankkeissa maanomistajia tiedotetaan kaavahankkeen valmisteluvaiheesta kirjeitse, vaikka kirjetiedottamiselle ei ole lakisääteistä veloitetta. Kirjetiedottaminen on mahdollista vain, jos maanomistajan osoitetiedot ovat saatavilla esimerkiksi lainhuutotodistuksesta. Osalliset ja muut kuntalaiset voivat jättää kaavan valmisteluvaiheen aineistosta kirjallisen mielipiteen kunnanhallitukselle nähtävilläoloajan kuluessa (MRA 30 §:n mukainen kuuleminen).

Kaavaehdotusvaihe

Kaavaehdotus asetetaan nähtäville vähintään 30 päivän ajaksi (MRL 65 §, MRA 19 §). Nähtävillä olosta tiedotetaan lehti-ilmoituksella. Kaava-aineisto on nähtävillä myös sähköisesti hankkeen projektisivustolla. Tuulivoimahankkeissa maanomistajia tiedotetaan kaavahankkeen ehdotusvaiheesta kirjeitse. Ehdotusvaiheessa tulee kirjeitse tiedottaa vähintään ulkopaikkakuntalaisia maanomistajia, mutta kaavoituksesta tiedotetaan kirjeitse laajemmin. Kirjetiedottaminen on mahdollista vain, jos maanomistajan osoitetiedot ovat saatavilla esimerkiksi lainhuutotodistuksesta. Osalliset ja muut kuntalaiset voivat jättää kaavaehdotuksesta kirjallisen muistutuksen kunnanhallitukselle nähtävilläoloajan kuluessa.

Kaavan hyväksyminen

Kunnanhallitus esittää kaavan hyväksymistä kunnanvaltuustolle. Kaavan hyväksymisen toimivalta on kunnanvaltuustolla (joka hyväksyy tai ei hyväksy kaavahanketta). Hyväksymiskäsittelyn päätös liitteineen lähetetään tiedoksi Keski-Suomen ELY-keskukseen.

Muutosta hyväksymispäätökseen voidaan hakea valittamalla Hämeenlinnan hallinto-oikeuteen, jonka ratkaisusta on mahdollista valittaa korkeimpaan hallinto-oikeuteen.

Kaavan voimaantulo

Valitusajan umpeuduttua tarkistetaan, onko kaavasta valitettu ja voidaanko voimaantulo kuuluttaa. Kaavan lainvoimaisuudesta kuulutetaan kunnan internetsivuilla ja Torstai-paikallislehdessä (MRA 93 §). Kaavan voimaantulosta ilmoitetaan Keski-Suomen ELY-keskukselle ja Keski-Suomen liitolle. Voimaantullut kaava-aineisto toimitetaan Maanmittauslaitokselle, rakennustarkastajalle sekä tarpeen mukaan muille viranomaisille.

9 Tavoiteaikataulu

Osayleiskaavan laadinnan tavoiteaikataulu

Työvaihe	Tavoiteaikataulu
Osallistumis- ja arviointisuunnitelma nähtävillä	13.6-12.8.2022
Kaavan laatimisvaiheen aineisto (kaavaluonnos) nähtävillä	8-9/2024
Kaavaehdotusvaihe	12/2024-2/2025
Kaavan hyväksyminen	4/2025

Kaavoituksen kanssa rinnakkain tehdään YVA-lain mukaista ympäristövaikutusten arviointimenettelyä. Tarkoituksena on, että prosessit etenevät rinnakkain, ja yleisötilaisuuksissa kerrotaan sekä YVA:n että kaavan tilanteesta.

Ympäristövaikutusten arviointimenettelyn (YVA) tavoiteaikataulu

Työvaihe	Tavoiteaikataulu
YVA-ohjelman laadinta	2-5/2022
YVA-ohjelma nähtävillä ja yhteysviranomaisen lausunto	6-8/2022
YVA-selostuksen laadinta	1-6/2024
YVA-selostus nähtävillä ja yhteysviranomaisen perusteltu päätelmä	8-12/2024

10 Yhteystiedot

Kaavaa laativa konsultti

Sitowise Oy
DI, YKS 245, Timo Huhtinen
Linnoitustie 6 D
02600 ESPOO
puh. 040 542 5291
timo.huhtinen@sitowise.com

Kyyjärven kunta

Kunnanjohtaja, Tiina Pelkonen
puh. 044 459 7001
tiina.pelkonen@kyyjarvi.fi

Tekninen johtaja, Marjukka Latva-Laturi
puh. 044 459 7102
marjukka.latva-laturi@kyyjarvi.fi

Aluearkkitehtipalvelut (Karstula, Kyyjärvi, Kivijärvi, Kannonkoski ja Kinnula)
Kaavoitusjohtaja, Ulla-Maija Humppi
puh. 044 459 8405
ulla-maija.humppi@saarijarvi.fi

Kaavasuunnittelija, Sari Peura
puh. 044 459 8210
sari.peura@saarijarvi.fi

Hankkeesta vastaava

Energiequelle Oy
Antto Kulla
puh. 044 786 6067
kulla@energiequelle.fi

Palaute osallistumis- ja arviointisuunnitelmasta ja kaava-aineistoista

Mahdolliset lausunnot ja mielipiteet jätetään osoitteeseen:

Kyyjärven kunta
Kivirannantie 4
43700 Kyyjärvi

tai sähköpostitse osoitteeseen: kirjaamo@kyyjarvi.fi.