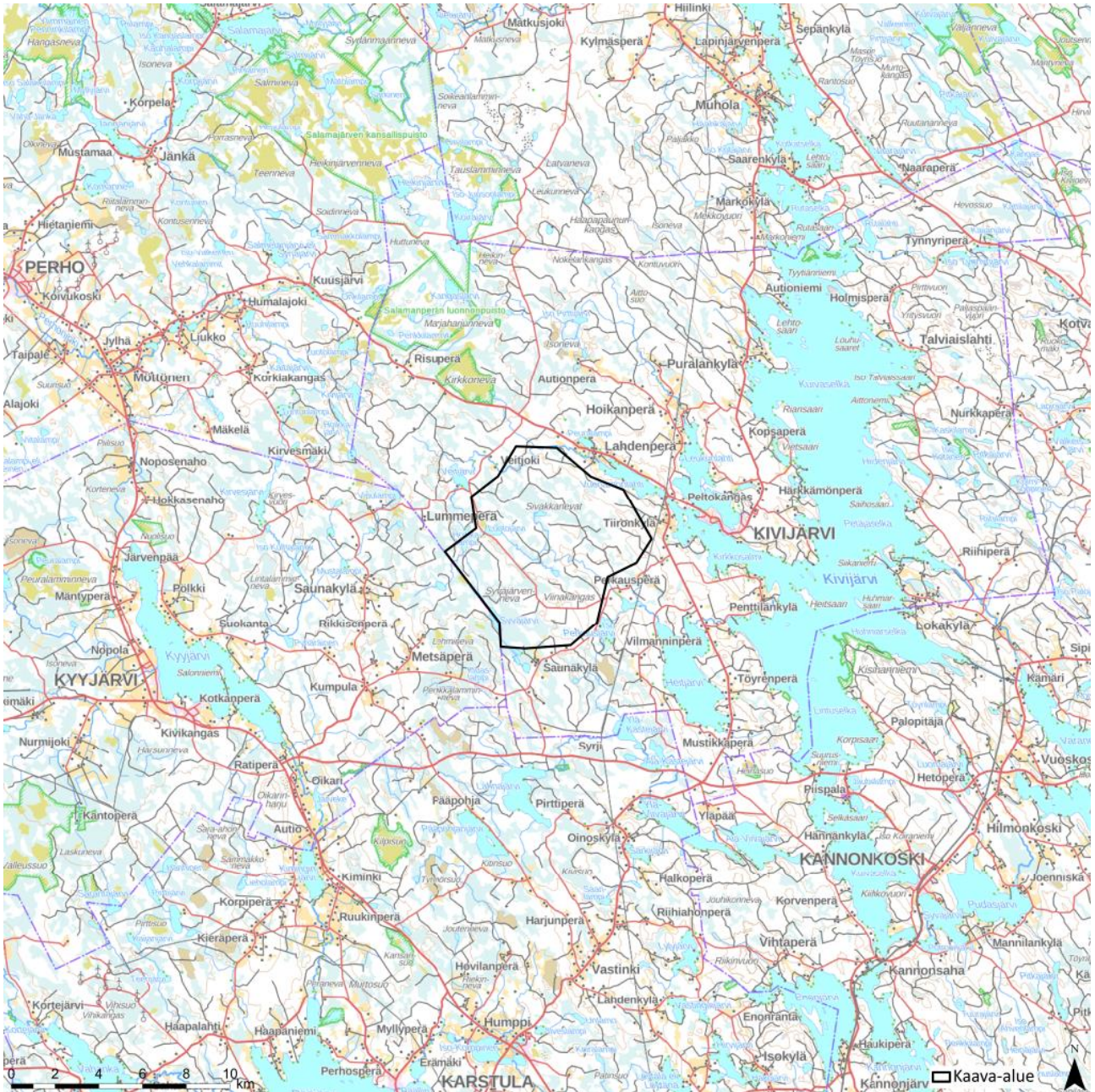


Syväjärvennevan tuulivoimaosayleiskaava

OSALLISTUMIS- JA ARVIOINTISUUNNITELMA



Kivijärven kunta

10.6.2024

SISÄLLYSLUETTELO

1	OSALLISTUMIS- JA ARVIOINTISUUNNITELMA (OAS).....	3
2	YMPÄRISTÖVAIKUTUSTEN ARVIOINTIMENETTELY (YVA)	3
3	HANKKEEN JA SUUNNITTELUALUEEN KUVAUS	3
4	SUUNNITTELUN TAVOITTEET	5
5	SUUNNITTELUN LÄHTÖKOHDAT	6
5.1	Valtakunnalliset alueidenkäyttötavoitteet.....	6
5.2	Maakuntakaavat.....	7
5.3	Yleis- ja asemakaavat	13
5.4	Liittyminen muihin hankkeisiin, suunnitelmiin ja ohjelmiin.....	22
6	LAADITTAVAT SELVITYKSET.....	23
7	VAIKUTUSTEN ARVIOINTI	24
8	OSALLISTUMINEN JA TIEDOTTAMINEN	24
8.1	Osalliset.....	24
8.2	Viranomaisyhteistyö.....	26
8.3	Osallistuminen ja vuorovaikutuksen järjestäminen	26
9	TAVOITEAIKATAULU	28
10	YHTEYSTIEDOT	29

Paikkatietoaineistot:

- Etelä-Pohjanmaan liitto 2021, Etelä-Pohjanmaan epävirallinen maakuntakaavayhdelmä
- Keski-Pohjanmaan liitto 2022, Keski-Pohjanmaan epävirallinen maakuntakaavayhdelmä.
- Keski-Suomen liitto 2024, Keski-Suomen maakuntakaava ja hyväksytty maakuntakaava 2040.
- Maanmittauslaitos 2024, Taustakartat, peruskartat, maastokarttarasterit.
- Kuntien karttapalvelu 2024, Yleis-, asema- ja ranta- asemakaavat.

1 Osallistumis- ja arviointisuunnitelma (OAS)

Maankäyttö- ja rakennuslain (MRL) 63 §:n mukaan tulee kaavoitustyöhön sisällyttää kaavan laajuuteen ja sisältöön nähden tarpeellinen suunnitelma osallistumis- ja vuorovaikutusmenettelystä sekä kaavan vaikutusten arvioinnista. Osallistumis- ja arviointisuunnitelma (OAS) asetetaan nähtäville kaavatyön aloitusvaiheessa. Osalliset voivat lausua mielipiteensä osallistumis- ja arviointisuunnitelmasta.

Osallistumis- ja arviointisuunnitelmassa kerrotaan, mitä on suunnitteilla ja missä, ketkä ovat kaavatyön osalliset, milloin ja miten alueen suunnitteluun voi vaikuttaa, arvioitu aikataulu, suunnittelutyön lähtökohdat, tavoitteet ja työn aikana tehtävät selvitykset sekä vaikutusten arvioinnit.

Osallistumis- ja arviointisuunnitelmaa tarkennetaan tarvittaessa kaavatyön edetessä.

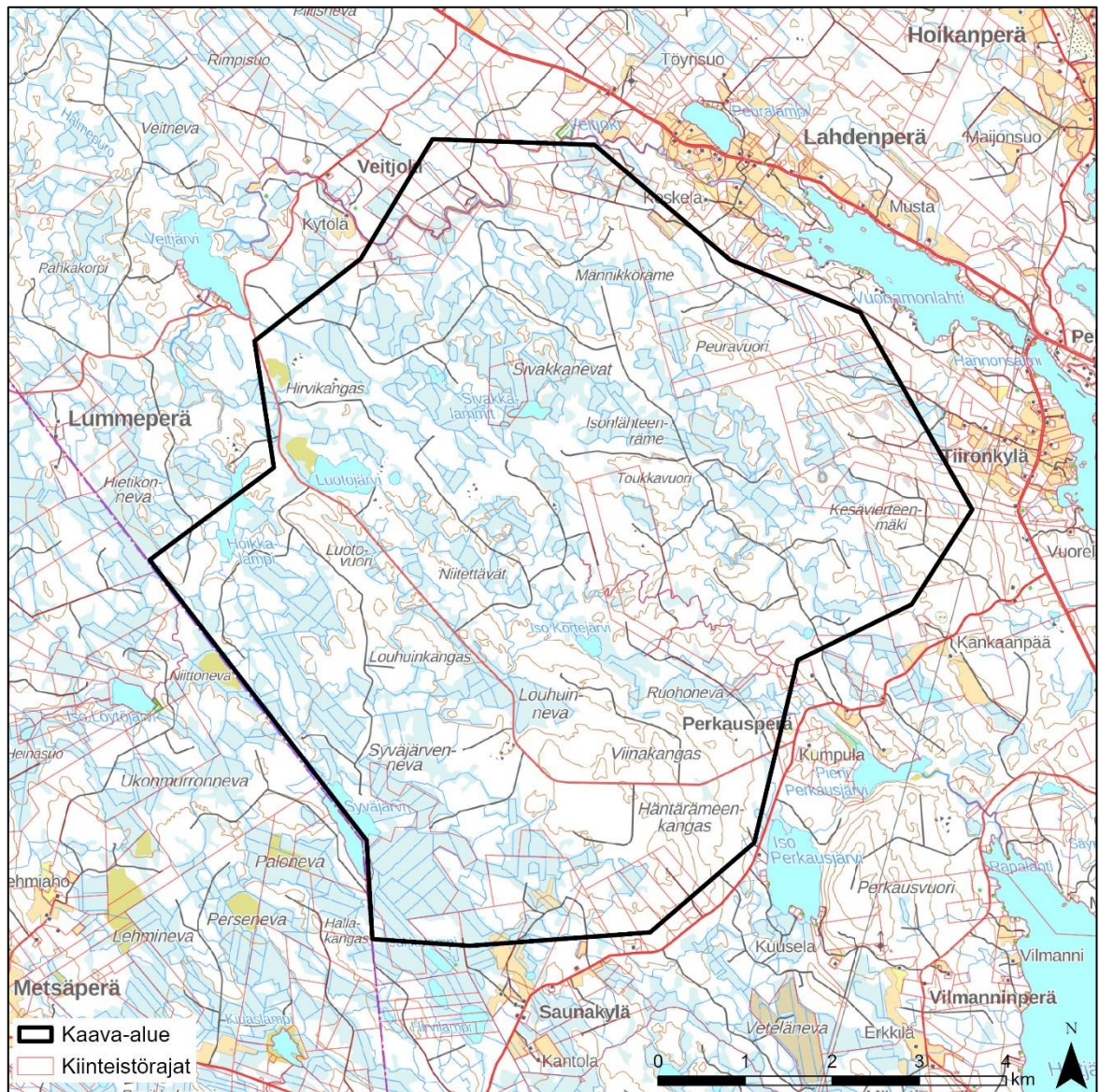
2 Ympäristövaikutusten arviointimenettely (YVA)

Hankkeesta tehdään YVA-lain mukainen ympäristövaikutusten arviointi samaan aikaan, kun aluelta laaditaan kaavaa. Vaikka YVA toteutetaan samanaikaisesti kaavan laatimisen kanssa, osayleiskaavoitus ja ympäristövaikutusten arviointimenettely (YVA) toteutetaan erillisinä prosesseina.

3 Hankkeen ja suunnittelualueen kuvaus

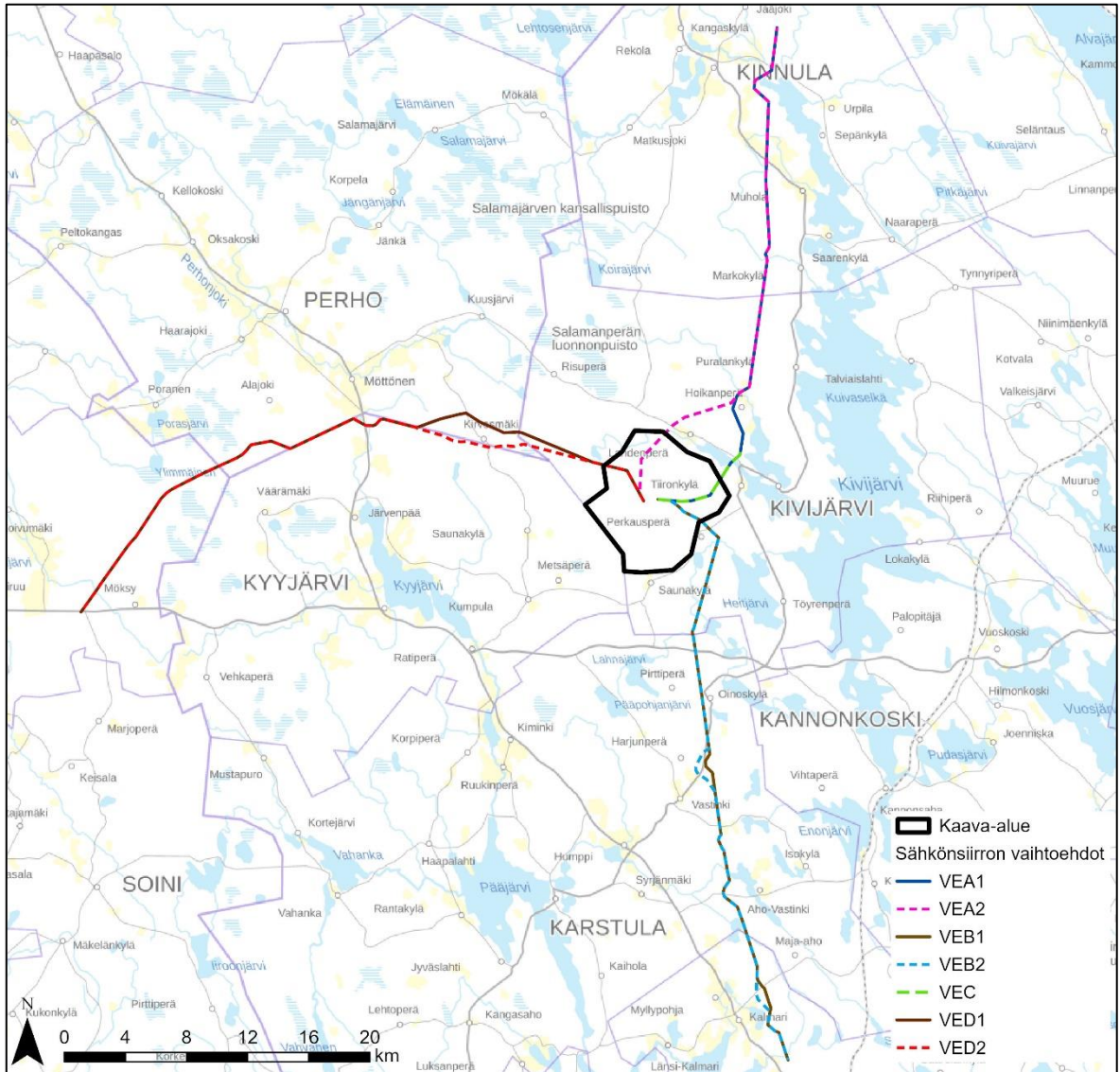
Metsähallitus suunnittelee tuulivoimahanketta Kivijärven kunnan Syväjärvennevan alueelle. Kaava-alue sijoittuu Kivijärven kunnan itäosiin ja rajautuu Kyyjärven kuntarajaan. Kaava-alueen pinta-ala on noin 5460 hehtaaria.

Hankkeessa suunnitellaan enintään 27 tuulivoimalan sijoittamista Syväjärvennevan alueelle, Kivijärven kunnan alueelle. Voimaloiden suunniteltu kokonaiskorkeus on enintään 320 metriä ja yksikköteho 6–10 MW. Voimaloiden määrä ja tarkempi sijainti tarkentuvat suunnittelutyön edetessä.



Kuva 3.1. Kaava-alueen rajaus.

Sähkönsiirron vaihtoehtoina tarkastellaan neljää vaihtoehtoa: noin 30 km pitkä 400kV voimajohto hankealueen itäosasta uuden Metsälinja II:n rinnalla pohjoisen suuntaan Kinnulaan, noin 30 km pitkä 440 kV tai 110 kV voimajohto hankealueen itäosasta uuden Metsälinja II:n rinnalla etelään Saarijärvelle, noin 7 km pitkä 110 kV voimajohto tai noin 45 km pitkä 440 kV tai 110 kV voimajohto länteen Alajärvelle.



Kuva 3.2. YVA-menettelyssä arvioitavat sähkönsiirron reittivaihtoehdot.

Etäisyydet tuotantoalueen rajasta lähimpiin keskustaajamiin ovat seuraavat: Kivijärvi noin 3,5 kilometriä, Kyyjärvi noin 15 kilometriä, Kannonkoski noin 19 kilometriä, Karstula noin 21 kilometriä, Perho noin 23 kilometriä ja Kinnula noin 24 kilometriä.

Kaava-alue on pääosin metsätaloustaloudessa olevaa sekametsää, suoalueita ja metsäautoteitä. Kaava-alueelle sijoittuu lisäksi muutamia lampia ja järviä.

4 Suunnittelun tavoitteet

Kaavoituksen tavoitteena on mahdollistaa tuulivoimaloiden ja niihin liittyvien huoltoteiden ja maakaapeleiden rakentaminen laatimalla MRL 77 a §:n mukainen oikeusvaikutteinen yleiskaava, jota voidaan käyttää suoraan tuulivoimalan rakennusluvan myöntämisen perusteena.

5 Suunnittelun lähtökohdat

5.1 Valtakunnalliset alueidenkäyttötavoitteet

Maankäyttö- ja rakennuslain 24 §:n mukaan alueidenkäytön suunnittelussa on huolehdittava valtakunnallisten alueidenkäyttötavoitteiden huomioon ottamisesta siten, että edistetään niiden toteuttamista. Valtioneuvosto päätti valtakunnallisista alueidenkäyttötavoitteista 14.12.2017. Tämän kaavan suunnitteluun vaikuttavat ainakin seuraavat valtakunnalliset alueidenkäyttötavoitteet:

Terveellinen ja turvallinen elinympäristö

- Varaudutaan sään ääri-ilmiöihin ja tulviin sekä ilmastonmuutoksen vaikutuksiin. Uusi rakentaminen sijoitetaan tulvavaara-alueiden ulkopuolelle tai tulvariskien hallinta varmistetaan muutoin.
- Ehkäistään melusta, tärinästä ja huonosta ilmanlaadusta aiheutuvia ympäristö- ja terveyshaittoja.

Elinvoimainen luonto- ja kulttuuriympäristö sekä luonnonvarat

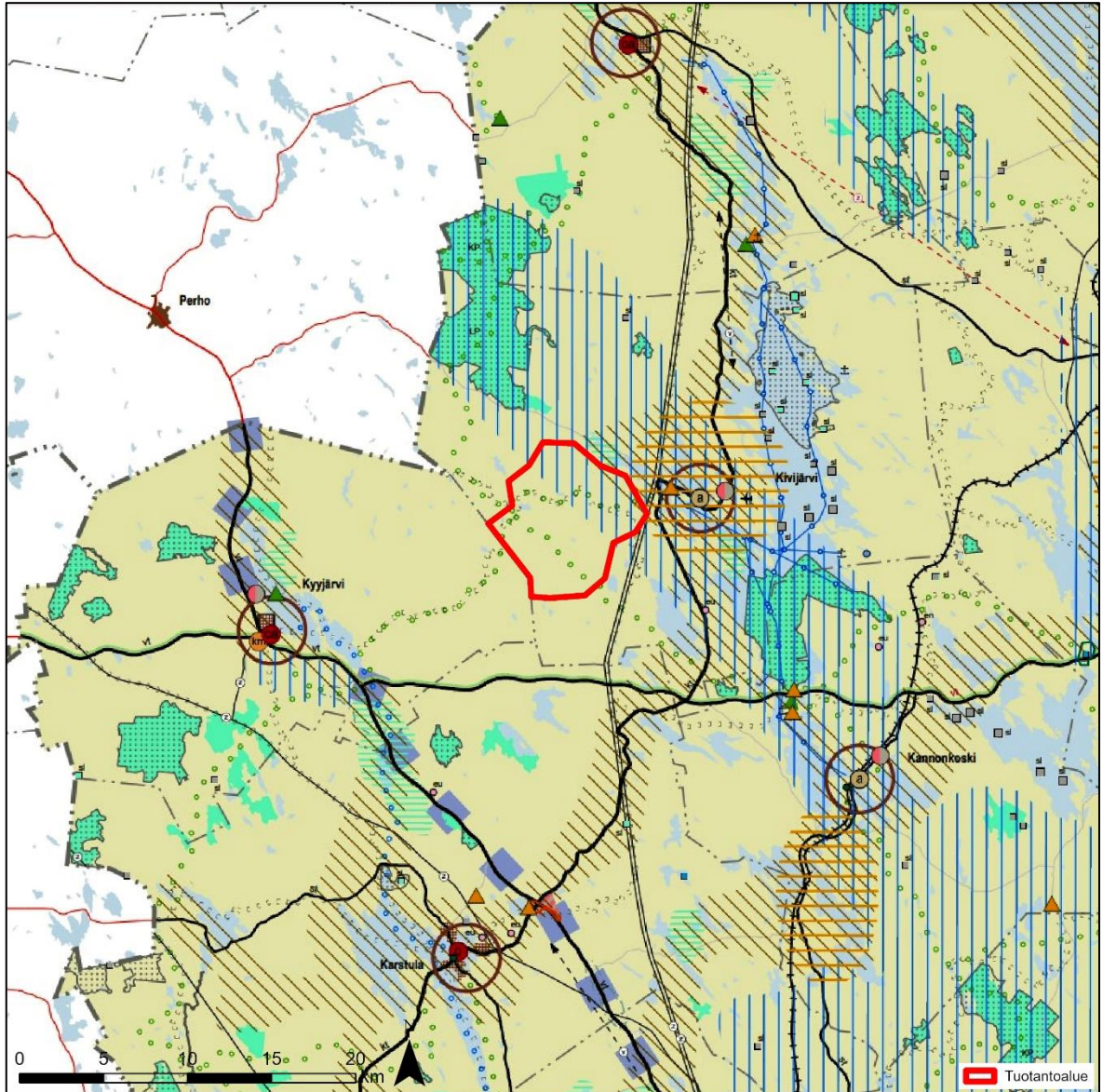
- Huolehditaan valtakunnallisesti arvokkaiden kulttuuriympäristöjen ja luonnonperinnön arvojen turvaamisesta.
- Edistetään luonnon monimuotoisuuden kannalta arvokkaiden alueiden ja ekologisten yhteyksien säilymistä.
- Huolehditaan virkistyskäyttöön soveltuvien alueiden riittävydestä sekä viheralueverkoston jatkuvuudesta.

Uusiutumiskykyinen energiahuolto

- Varaudutaan uusiutuvan energian tuotannon ja sen edellyttämien logististen ratkaisujen tarpeisiin. Tuulivoimalat sijoitetaan ensisijaisesti keskitetysti usean voimalan yksiköihin. Turvataan valtakunnallisen energiahuollon kannalta merkittävien voimajohtojen ja kaukokuljettamiseen tarvittavien kaasuputkien linjaukset ja niiden toteuttamismahdollisuudet. Voimajohtolinjauksissa hyödynnetään ensisijaisesti olemassa olevia johtokäytäviä.

5.2 Maakuntakaavat

Keski-Suomen maakuntakaava

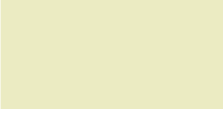








Kuva 5.1. Ote Keski-Suomen maakuntakaavasta. Syväjärvennevan tuulivoimaosayleiskaava-alueen sijainti on osoitettu punaisella rajauksella.

Tuotantoalue sijoittuu Keski-Suomen maakuntakaavan alueelle. Keski-Suomen maakuntakaava on hyväksytty maakuntavaltuustossa 1.12.2017 ja saanut lainvoiman korkeimman hallinto-oikeuden päätöksellä 28.1.2020. Maakuntakaava perustuu Keski-Suomen maakuntastrategian Alue 2040 -suunnitelmaan. Kaavassa painottuvat maakunnan strategiset tavoitteet, mikä näkyy esimerkiksi laajahkoina vetovoima-alueina sekä siten, että merkinnät ja määräykset koskevat seudullisesti ja maakunnallisesti merkittäviä asioita. Maakuntakaavan ohjausvaikutus tuulivoiman suhteen on todettu vanhentuneeksi.

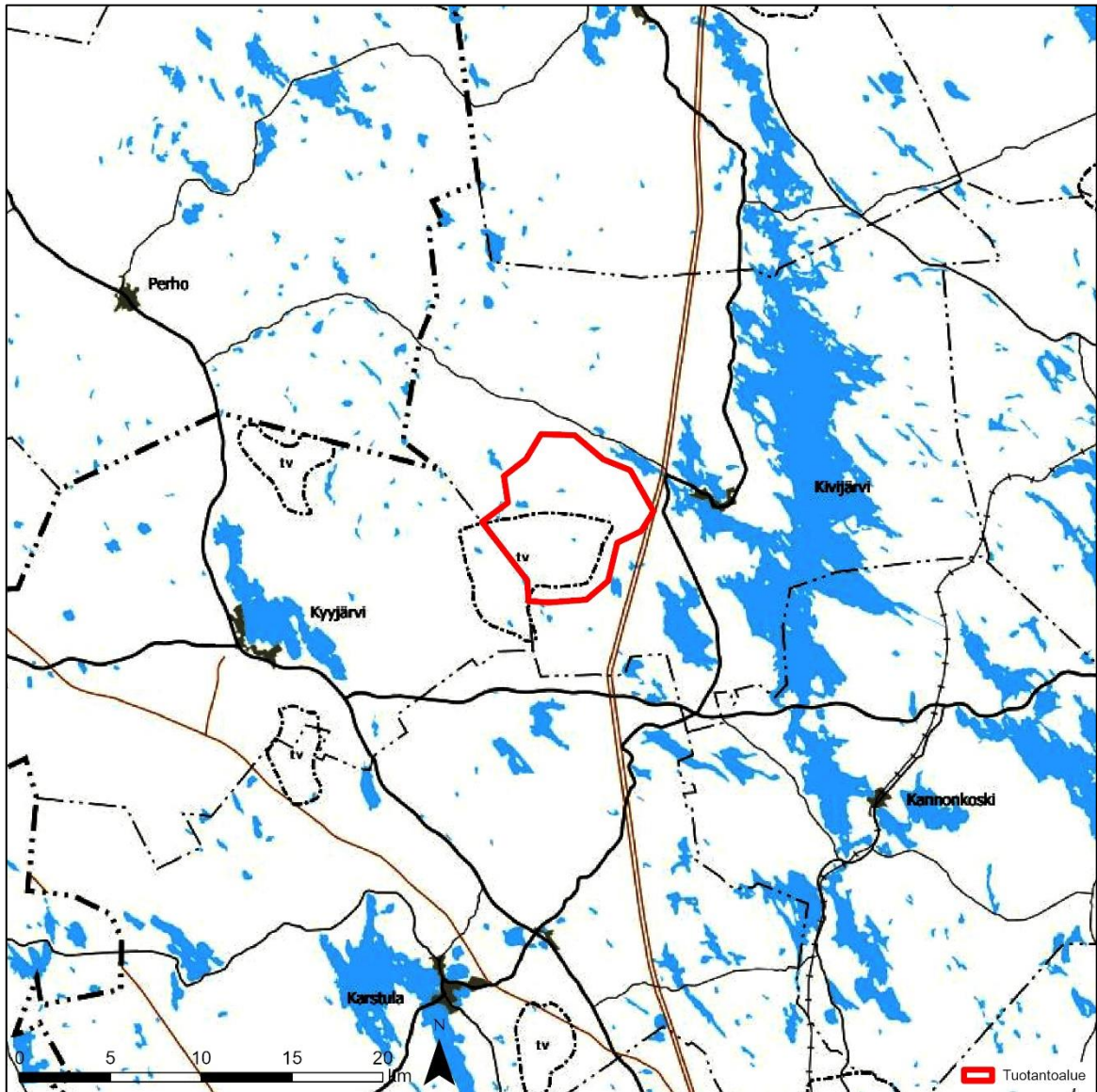
Kaava-alue ei sisälly maakuntaavan tuulivoimatuotantoon soveltuviksi osoitettuihin alueisiin. Kaava-alue on maakuntakaavassa osoitettu biotalouteen tukeutuvana alueena. Lisäksi alueelle on osoitettu ulkoilureittejä, moottorikelkkareitti sekä matkailun ja virkistysalueita.

Kaava-alueen läheisyydessä on seuraavia hankkeen kannalta huomioitavia kaavamerkintöjä:

Merkintä	Selite
	<p>Biotalousalueen tukeutuva alue</p> <p>Merkinnällä osoitetaan pääasiassa maa- ja metsätalouskäyttöön tarkoitettuja alueita.</p> <p>Suunnittelumääräys: Alueen suunnittelussa varmistetaan maa- ja metsätalouden ja muiden maaseutuelinkeinojen toiminta- ja kehittämisedellytykset sekä turvataan hyvien ja yhtenäisten metsä- ja peltoalueiden säilyminen maaseutuelinkeinojen käytössä.</p>
	<p>Ulkoilureitti</p> <p>Merkinnällä osoitetaan Keski-Suomen maakuntaura ja eräitä muita sitä tukevia ulkoilureittejä ohjeellisina.</p>
	<p>Voimalinja</p> <p>Merkinnällä osoitetaan olemassa olevat sekä suunnitelmiltaan riittävän valmiit (voimajohtohankkeelle tehty YVA-lain mukainen ympäristövaikutusten arviointimenettely tai sähkömarkkinalain mukainen ympäristöselvitys) 110 kV, 220 kV ja 400 kV voimalinjat. Linjalla on voimassa MRL 33 §:n mukainen ehdollinen rakentamisrajoitus.</p>
	<p>Moottorikelkkailureitti</p> <p>Merkinnällä osoitetaan moottorikelkkailun runkoreitistö ohjeellisena.</p>
	<p>Matkailun ja virkistysalueen vetovoima-alue</p> <p>Merkinnällä osoitetaan maakunnallisesti tärkeitä matkailu- ja virkistyskäytössä olevat tai siihen soveltuvat alueet.</p> <p>Suunnittelumääräys: Alueidenkäytön suunnittelussa turvataan toimivat reitit ja virkistysalueet ja niiden maisema- ja ympäristöarvot sekä matkailullinen hyödyntäminen. Alueen käytön suunnittelussa on huolehdittava, ettei hanke tai suunnitelma yksinään tai yhdessä muiden hankkeiden kanssa merkittävästi heikennä Natura 2000 -verkoston perusteena olevia luonnonarvoja. Metsien hoito ja käyttö perustuu voimassa olevaan metsälainsäädäntöön.</p>
	<p>Kulttuuriympäristön vetovoima-alue</p> <p>Merkinnällä osoitetaan maakunnan kulttuuriympäristön monimuotoiset aluekeskittymät.</p> <p>Suunnittelumääräys: Alueen kehittämisessä tulee hyödyntää kulttuuriympäristön monimuotoisuutta. Alueidenkäytön suunnittelulla edistetään kulttuuriympäristöjen kestävää käyttöä ja hoitoa. Alueilla metsien hoito ja käyttö perustuu voimassa olevaan metsälainsäädäntöön.</p>
	<p>Asumisen ja vapaa-ajan asumisen vetovoima-alue</p> <p>Merkinnällä osoitetaan sekoittuneen vakituisen asumisen, vapaa-ajan asumisen sekä matkailun ja virkistysalueen vetovoima-alue.</p> <p>Suunnittelumääräys: Kehittämisyöhykkeellä on mahdollista ympäröivää maaseutua tiiviimpi vapaa-ajan ja pysyvän asumisen toisiaan täydentävä rakentaminen. On varmistettava yhdyskuntateknisen huollon järjestäminen ja lähipalvelujen saatavuus. Yksityiskohtaisemmassa suunnittelussa tulee edistää luonto- ym. matkailuelinkeinojen ja virkistyspalvelujen sijoittumista alueelle ja turvattava luontoarvot. Biotalousalueen toimissa on vetovoima-alue otettava huomioon ja kiinnitettävä erityistä huomiota yhteensovitukseen. Alueen käytön suunnittelussa on huolehdittava, ettei hanke tai suunnitelma yksinään</p>

Merkintä	Selite
	tai yhdessä muiden hankkeiden kanssa merkittävästi heikennä Natura 2000 -verkoston perusteena olevia luonnonarvoja.
	Seutukeskus
	Matkailupalvelujen kohde Merkinnällä osoitetaan merkittävä matkailupalvelujen alue. Rakentamismääräys: Alueella sallitaan matkailupalveluja tukeva rakentaminen. Alueen rakentamisen suunnittelussa uusi rakentaminen on sopeutettava ympäristöön.
	Monipuolinen työpaikka-alue Merkinnällä osoitetaan monipuolinen teollisuus- ja/tai työpaikka-alue. Suunnittelumääräys: Alueen yksityiskohtaisemmassa suunnittelussa tulee erityistä huomiota kiinnittää liikenteellisten olosuhteiden järjestämiseen. Alueiden käytön suunnittelussa on otettava huomioon valtakunnallisesti merkittävien liikenneverkkojen toimivuuden turvaamiseksi tarvittavat rinnakkaistie- ja eritasojärjestelyt ja turvattava maakunnallisesti ja valtakunnallisesti arvokkaat kulttuuriympäristöt.
	Kunta-/palvelukeskus(a) Merkinnällä osoitetaan palveluvarustukseltaan paikalliskeskustasoisen kunnan tai taajaman likimääräinen sijainti.
	Maakunnallisesti arvokas maisema-alue Merkinnällä osoitetaan maakunnallisesti arvokas maisema-alue. Suunnittelumääräys: Alueella tulee edistää kestävän maatalouden harjoittamista. Alueen suunnittelussa on otettava huomioon arvokkaan maisema-alueen kokonaisuus, ominaispiirteet ja identiteetti. Alueilla metsien hoito ja käyttö perustuu voimassa olevaan metsälainsäädäntöön.
	Luonnonsuojelualue Merkinnällä osoitetaan luonnonsuojelulain nojalla suojeltu tai suojeltavaksi tarkoitettu alue. Alueella on voimassa MRL 33 §:n mukainen ehdollinen rakentamisrajoitus. Suojelumääräys: Alueella ei saa ryhtyä sellaisiin toimenpiteisiin, jotka saattavat vaarantaa alueen suojeluarvoja. Suojelumääräys on voimassa, kunnes suojelualue varsinaisesti perustetaan. Naturaan tai suojeluohjelmiin kuulumattomat alueet on eritelty alueluettelossa ja niiden toteutus perustuu vapaaehtoisuuteen.

Maakuntakaava 2040



Kuva 5.2. Ote Keski-Suomen maakuntakaava 2040. Tuulivoimaosayleiskaava-alueen sijainti on osoitettu punaisella rajauksella.

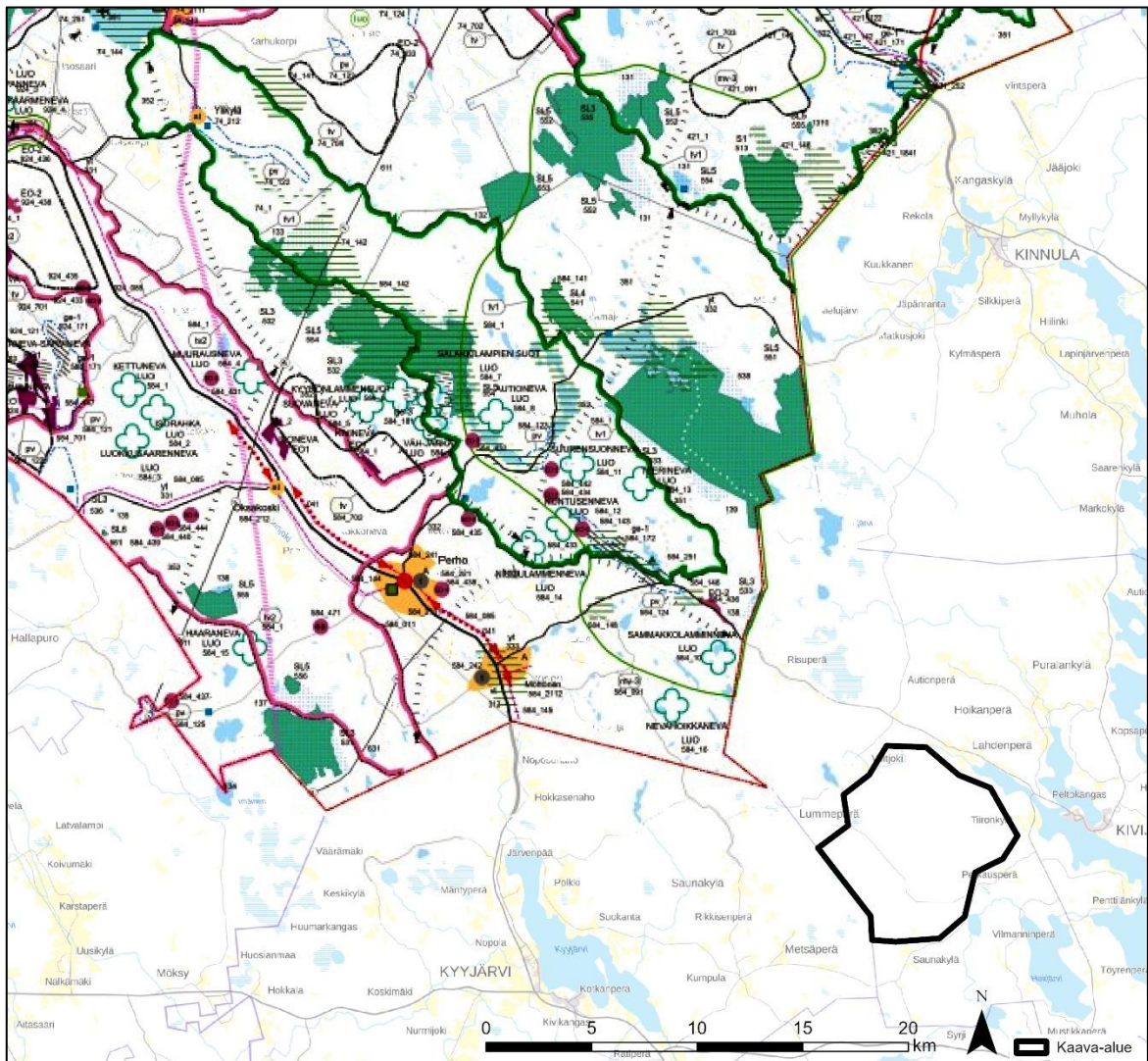
Maakuntakaava 2040:ssä Syväjärvennevan alue on osin osoitettu tuulivoimatuotantoon soveltuvaksi alueeksi (tv). Merkinnällä osoitetaan seudullisesti merkittävä tuulivoimatuotantoon soveltuva alue.

Maakuntakaava 2040 käsittelee seudullisesti merkittävää tuulivoiman tuotantoa, hyvinvoinnin aluerakennetta ja liikennettä. Kaavaluonnos muuttaa ja täydentää voimassa olevaa maakuntakaavaa näiden teemojen osalta. Muilta osin voimassa oleva maakuntakaava jää voimaan sellaisenaan.

Maakuntakaavan päivitys koskee Keski-Suomen voimassa olevaa maakuntakaavaa ja koko Keski-Suomen maakunnan aluetta, pois lukien Kuhmoinen. Tavoitteena on tuulivoiman osalta osoittaa maakunnallisesti tai seudullisesti merkittävät tuulivoiman tuotantoon soveltuvat alueet. Voimassa olevan maakuntakaavan tuulivoimaa koskevat merkinnät ovat vuodelta 2012. Merkintöjä voidaan pitää vanhentuneina tuulivoimatoimialan nopeaan muutokseen perustuen. Keski-Suomen

maakuntahallitus päätti kokouksessaan 23.2.2024 (§ 11) määrätä maakuntakaavan tulemaan voimaan maankäyttö- ja rakennuslain 201 §:n nojalla ennen kuin se on saanut lainvoiman. Maakuntakaava tulee voimaan, kun päätöksestä on kuulutettu maakuntakaava-alueeseen kuuluvissa kunnissa, kuten kunnalliset ilmoitukset niissä julkaistaan (MRA 93 §). Kuulutus maakuntakaavan voimaantulosta on julkaistu sanomalehti Keskiuomalaisessa ja Keski-Suomen liiton verkkosivuilla 19.3.2024 ja lisäksi kaikissa Keski-Suomen kunnissa.

Keski-Pohjanmaan maakuntakaavat



Kuva 5.3. Ote Keski-Pohjanmaan maakuntakaavasta (1.–4. vaihekaavojen yhdistelmä) (25.4.2022). Syväjärvennevan tuulivoimaosayleiskaava-alueen sijainti on osoitettu mustalla rajauksella.

Kaava-alueen luoteispuolella noin 4 kilometrin päässä sijaitsee Keski-Pohjanmaan maakuntakaava. Keski-Pohjanmaalla on neljä voimassa olevaa vaihemaakuntakaavaa. Ensimmäinen vaihekaava vahvistettiin ympäristöministeriössä 24.10.2003, 2. vaihekaava valtioneuvostossa 29.11.2007, 3. vaihekaava ympäristöministeriössä 8.2.2012 ja 4. vaihekaava ympäristöministeriössä 22.6.2016. Keski-Pohjanmaan maakuntavaltuusto hyväksyi 29.11.2021 viidennen vaihemaakuntakaavan ja päätös tuli lainvoimaiseksi 3.1.2022. Maakuntakaavatilanne voidaan käsitellä epävirallisen vaihekaavojen yhdistelmän kautta.

Kaava-alueen läheisyydessä on seuraavia hankkeen kannalta huomioitavia kaavamerkintöjä:

- Luonnon monimuotoisuuden kannalta erityisen tärkeä alue (LUO), lähin noin 8 kilometriä kaava-alueesta luoteeseen
- Matkailun vetovoima-alue/matkailun ja virkistykseen kehittämisen kohdealue (mv-3), lähimmillään 8 kilometriä kaava-alueesta luoteeseen
- Moottorikelkkailun runkoreitin yhteystarve, lähimmillään noin 9 kilometriä kaava-alueesta luoteeseen
- Soidensuojeluohjelman mukaan perustettu tai perustettavaksi tarkoitettu suojelualue (SL3) ja Natura 2000 -verkostoon kuuluva tai ehdotettu alue, noin 10 kilometriä kaava-alueesta luoteeseen
- Hiekka- ja sora-aineksen ottoalue tai ottoon soveltuva alue, lähimmillään noin 10 km kaava-alueelta luoteeseen
- Maakunnallisesti tai seudullisesti arvokas maisema-alue, lähin noin 12 kilometriä kaava-alueesta luoteeseen
- Pohjavesialue (pv), lähin noin 13 kilometriä kaava-alueesta luoteeseen
- Taajamatoimintojen alue ja tieliikenteen yhteystarve, lähin noin 16 kilometriä kaava-alueesta luoteeseen
- Tuulivoimaloiden alue, lähimmillään noin 25 kilometriä kaava-alueesta luoteeseen

5.3 Yleis- ja asemakaavat

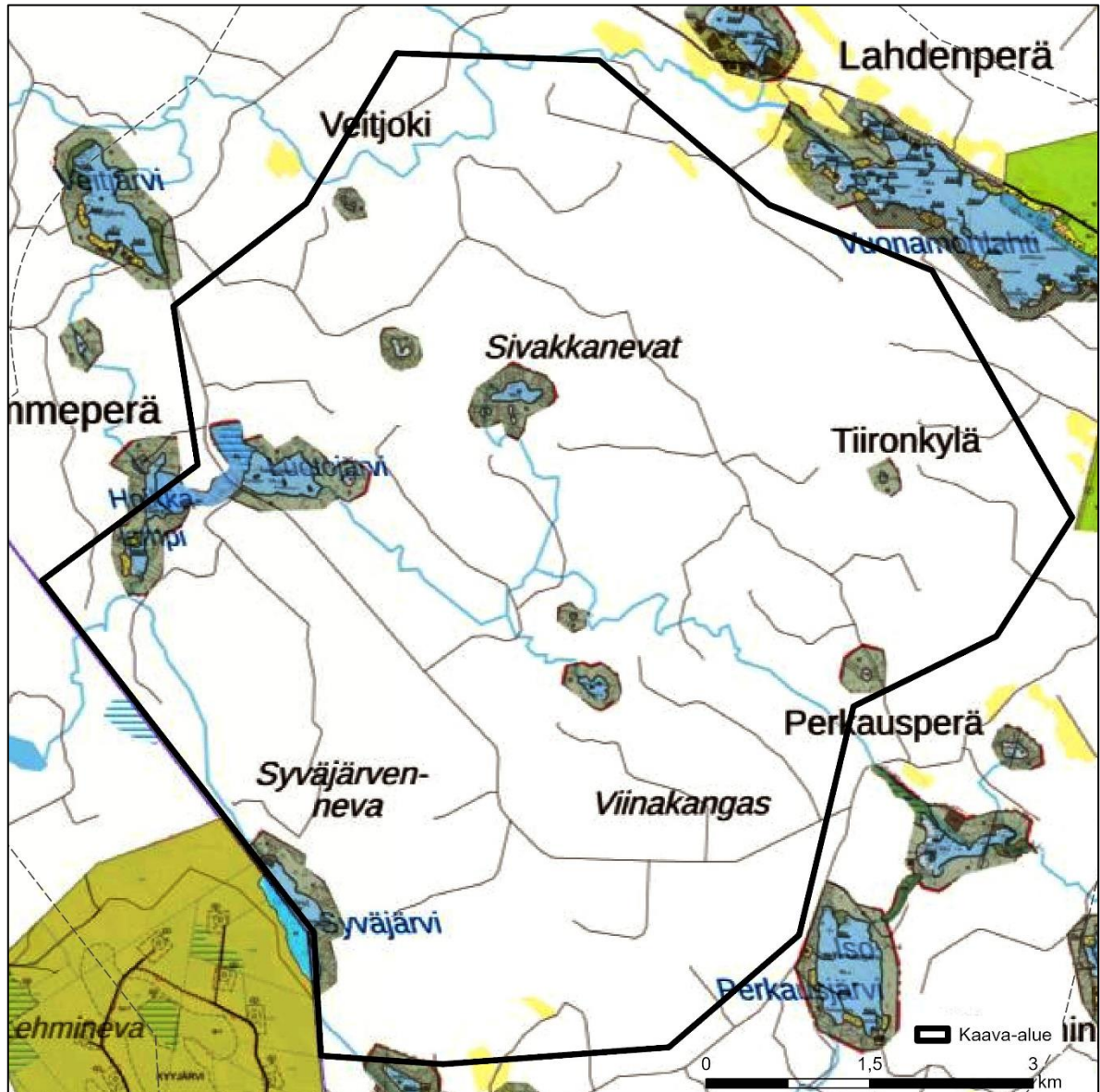


Kuva 5.4. Kaava-alueen lähiseudulla olevat yleiskaavat (Kuntien karttapalvelut, 25.2.2024). Syväjärvennevan tuulivoimaosayleiskaava-alueen sijainti on osoitettu mustalla rajauksella.

Syväjärvennevan kaava-alueelle sijoittuu voimassa oleva Kivijärven rantayleiskaava. Kyyjärven puolelle sijoittuu tuotantoalueeseen rajautuva Hallakankaan tuulivoimaosayleiskaava. Tuotantoalueen koillispuolella on Kirkonseudun ja ympäristön oikeusvaikutteinen osayleiskaava. Kaava-alueen luoteispuolella sijaitsee Salamajärven, Möttösen ja Porasen rantayleiskaavan muutos ja laajennus.


Seuraavissa karttaotteissa on esitetty tarkemmin mainitut kaava-alueen läheisyyteen sijoittuvat yleis- ja ranta-asemakaavat.





Kivijärven rantayleiskaava



Kuva 5.5. Ote kaava-alueella sijaitsevasta Kivijärven rantaosayleiskaavasta (Kuntien karttapalvelu, 27.2.2024). Syväjärvennevan tuulivoimaosayleiskaava-alueen sijainti on osoitettu mustalla rajauksella.

Kivijärven rantaosayleiskaava sijaitsee osittain kaava-alueella. Kaava hyväksyttiin kunnanvaltuustossa 11.3.2003 § 16, 17, 18. Kaava-alueella on seuraavia hankkeen kannalta huomioitavia kaava-merkintöjä:

Merkintä	Selite
	<p>Maa- ja metsätalousvaltainen alue Alueelle on tarkoitettu pääasiassa maa- ja metsätalouden harjoittamiseen. MRL:n 43§ 1.mom:n perusteella määrätään, että asuin ja lomarakennuksien rakentamista ei sallita rantaviivasta lukien n. 150 m leveällä maakaistalla. Alueen rakennusoikeus on maanomistajakohtaisesti siirretty AO, AM, RA, RA-1 ja RM -alueille sekä sa ja sa-1 -merkinnöille.</p>

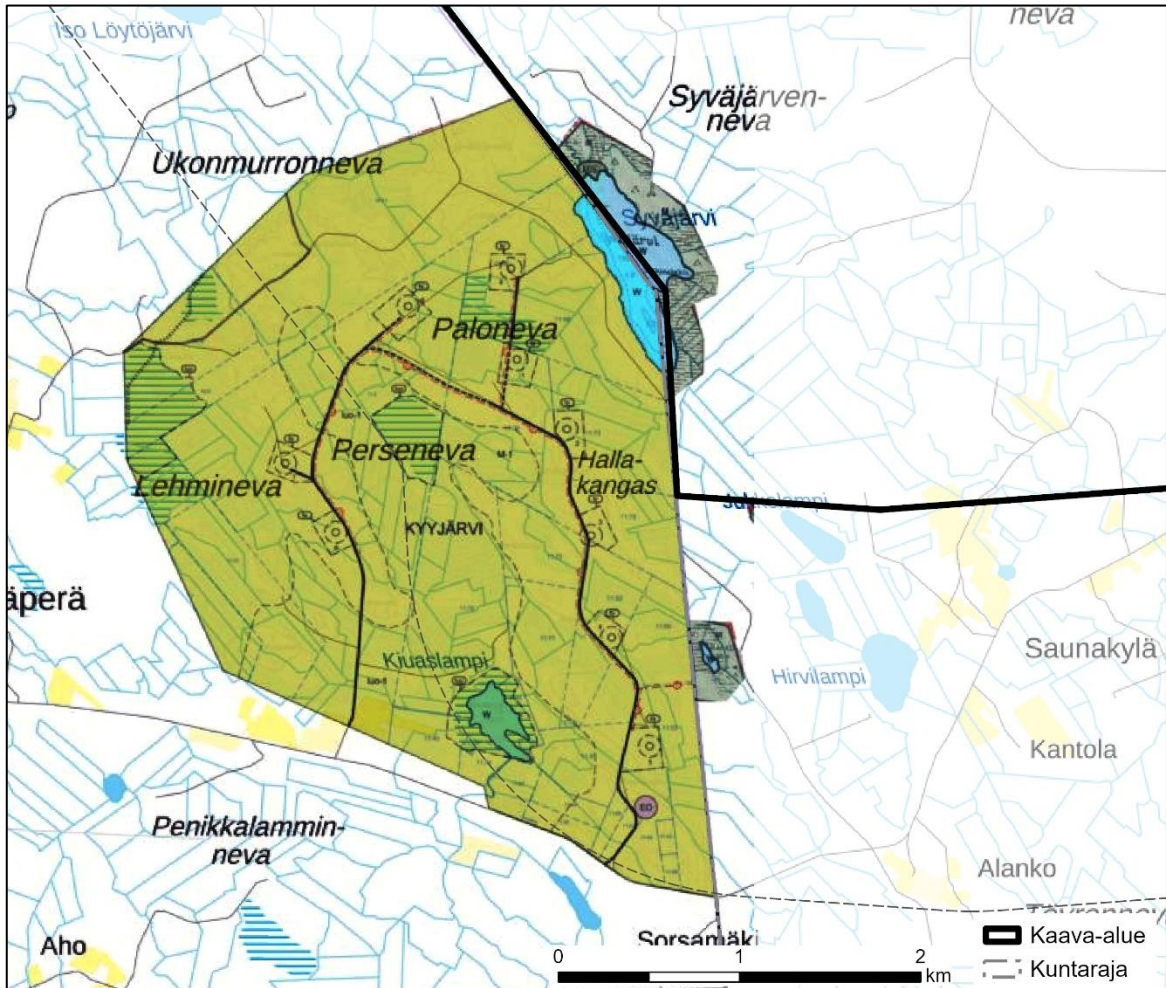
Merkintä	Selite
	Maa- ja metsätaloutta varten tarpeellinen rakentaminen on sallittu.
	Luonnonsuojelualue Luonnonsuojelulain nojalla suojeltu tai suojeltavaksi tarkoitettu alue. Alueella on voimassa MRL:n 128 §:n mukainen toimenpiderajoitus, kunnes siitä on muodostettu luonnonsuojelulain nojalla rauhoitettu luonnonsuojelualue.
	Vesialue
	Loma-asuntojen alue Kullekin rakennuspaikalle saa rakentaa yhden loma-asunnon sekä tarpeelliset sauna- ja talousrakennukset. Yhden rakennuspaikan rakennusten yhteenlaskettu kerrosala saa olla enintään 200 m ² . Pinta-alaltaan alle 1 ha:n saarilla, joilla on olemassaolevia rakennuksia ja jonne tässä yleiskaavassa on osoitettu rakennusoikeutta, rakennuksia saadaan peruskorjata ja uudestaan rakentaa nykyistä kerrosalaa ylittämättä. Erillinen, kerrosalaltaan enintään 25 m ² suuruinen saunarakennus voidaan kuitenkin sijoittaa vähintään 10 m:n etäisyydelle rantaviivasta, ei kuitenkaan rantavyöhykkeen avoimiin osiin. Jos RA-alue ei rajaudu rantaviivaan, rakennukset on sijoitettava RA-rajauksen määräämälle etäisyydelle rantaviivasta.
	Kauttaviivalla (/) AP ja RA -merkinnöistä erotettu luku ilmoittaa alueelle sallittavien asuinpientalojen tai loma-asuntojen enimmäismäärän
M/s	Maa- ja metsätalousalue, jolla on erityisiä luonnonarvoja MRL 128 § perusteella määrätään, että maisemaa muuttavaa maanrakennustyötä, puiden kaatamista tai muuta näihin verrattavaa toimenpidettä ei saa suorittaa ilman lupaa (maisematyölupa).

Kaava-alueen läheisyydessä on seuraavia hankkeen kannalta huomioitavia kaavamerkintöjä:

- Loma-asuntojen alue (RA), lähimmillään noin 150 metriä kaava-alueesta kaakkoon
- Maa- ja metsätalousvaltainen alue, jolla on erityisiä ulkoilun ohjaamistarvetta, lähimmillään 500 metriä kaava-alueesta koilliseen
- Ohjeellinen rakennuspaikan sijainti, lähimmillään noin 400 metriä kaava-alueesta koilliseen
- Maatilojen talouskeskusten alue (AM), lähimmillään noin 1,2 kilometriä kaava-alueesta kaakkoon

Kivijärven rantayleiskaava päivitetään kokonaisuudessaan, ja myös kirkonseudun osayleiskaavaa muutetaan ranta-alueiden osalta, jotta kaikilla kunnan asemakaavan ulkopuolisilla ranta-alueilla olisi samat mitoitus- ja suunnitteluperusteet. Kaava laaditaan oikeusvaikutteisena, suoraan rakentamista ohjaavana rantayleiskaavana. Rantayleiskaava laaditaan samoilla suunnittelu- ja mitoitusperiaatteilla myös vahvistettujen ranta-asemakaavojen alueille.

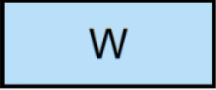
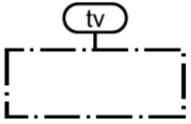
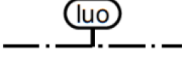

Hallakankaan tuulivoimaosayleiskaava



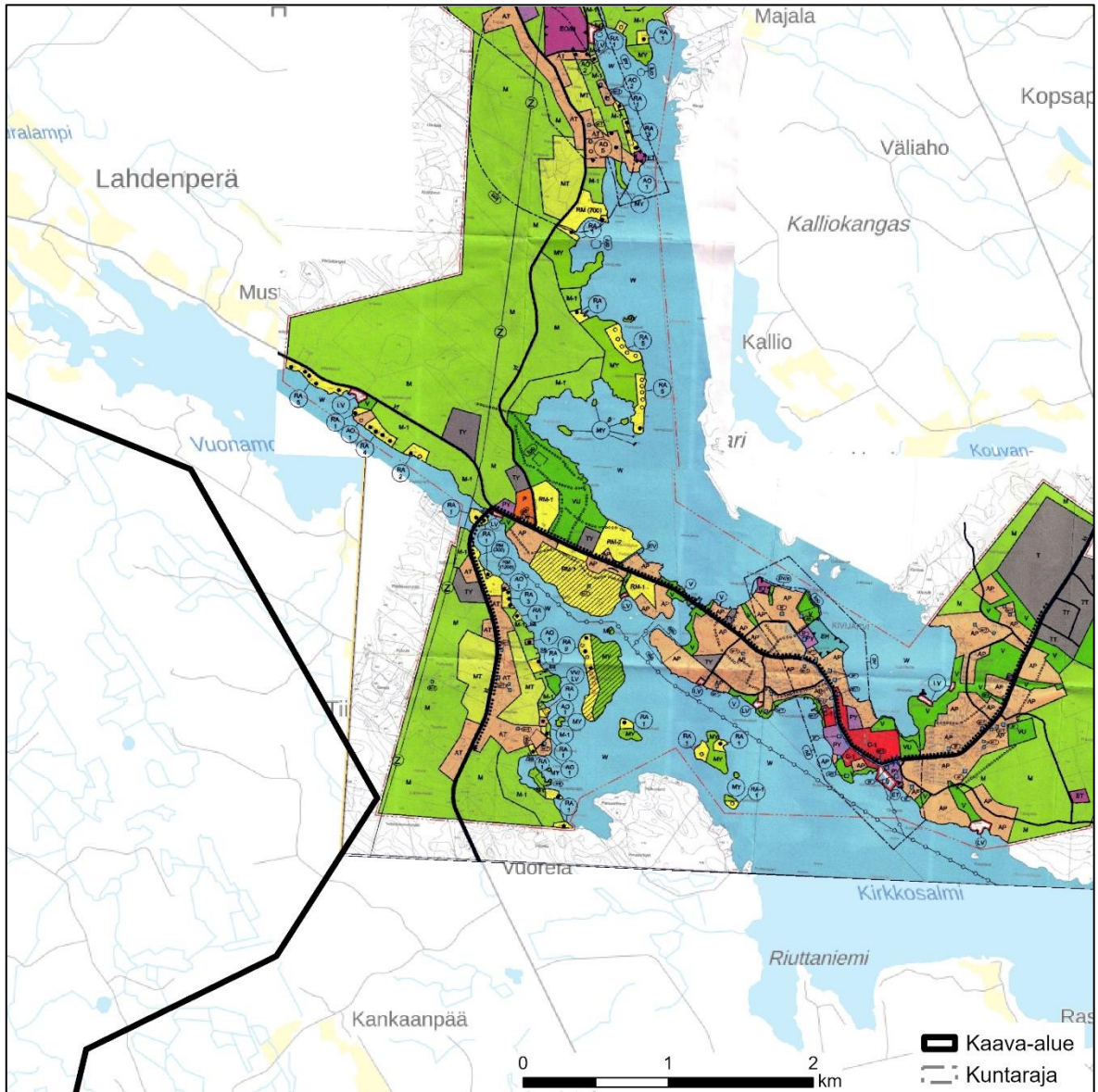
Kuva 5.6. Ote Hallakankaan tuulivoimaosayleiskaavasta. Syväjärvennevan tuulivoimaosayleiskaava-alue on merkitty karttaan mustalla rajauksella.

Hallakankaan tuulivoimaosayleiskaava rajautuu Syväjärvennevan tuulivoimaosayleiskaava-alueen lounaisosaan. Kaava on hyväksytty kunnanvaltuustossa 19.10.2015 § 45 ja tuulivoimalat ovat jo tuotannossa. Tuulivoimaosayleiskaavassa on seuraavia hankkeen kannalta huomioitavia kaavamerkintöjä:

Merkintä	Selite
<div style="border: 1px solid black; background-color: #d4e07d; padding: 5px; display: inline-block; width: 40px; height: 40px; text-align: center; line-height: 40px;">M-1</div>	<p>Maa- ja metsätalousvaltainen alue</p> <p>Alue on varattu pääasiassa metsätaloutta varten. Alueelle saa sijoittaa tuulivoimaloita niille erikseen osoitetulla alueelle sekä niitä varten huolto- ja teknisiä verkostoja. Alueella sallitaan maa- ja metsätalouden harjoittamista palveleva rakentaminen. Maankäyttö- ja rakennuslain 16.3 5 nojalla alue määrätään suunnittelutarvealueeksi. Suunnittelutarveharkintavelvoite ei koske tuulivoimarakentamista.</p>

Merkintä	Selite
	Vesialue
	Tuulivoimaloiden alue Merkinnällä osoitetaan ne alueet, joille on mahdollista sijoittaa tuulivoimaloita. Voimaloita voidaan sijoittaa kullekin alueelle enintään sille merkittyjen ohjeellisten paikkojen verran. Tuulivoimaloiden kokonaiskorkeus saa olla enintään 215 metriä.
	Luonnon monimuotoisuuden kannalta tärkeä alue Alue on paikallisesti luonnon monimuotoisuutta lisäävä elinympäristö. Alueidensuunnittelussa ja toteutuksessa on otettava huomioon luontoarvot sekä niiden turvaaminen.
	Maa-ainesten ottoalue Merkinnällä on osoitettu maa-ainesten ottoalueen likimääräinen sijainti.

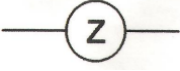



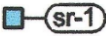



Kirkonseudun ja ympäristön oikeusvaikutteinen osayleiskaava, osayleiskaavan muutos ja kumoaminen



Kuva 5.7. Ote Kirkonseudun ja ympäristön oikeusvaikutteinen osayleiskaava, osayleiskaavan muutos ja kumoaminen. Syväjärvennevan tuulivoimaosayleiskaava-alueen raja on osoitettu mustalla rajauksella.

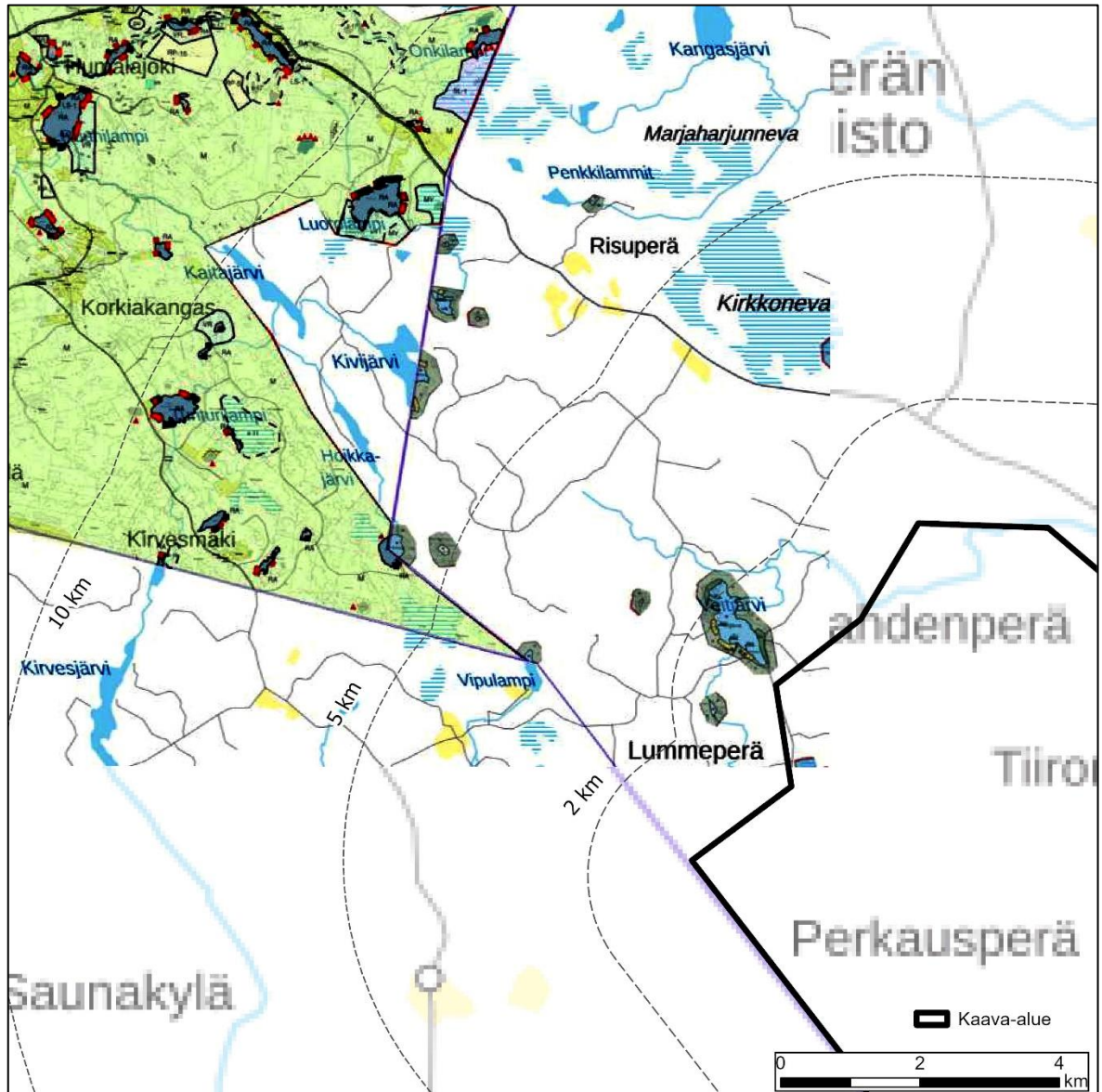
Kirkonseudun ja ympäristön oikeusvaikutteinen osayleiskaava sijaitsee lähimmillään noin 50 metrin päässä kaava-alueesta itään. Kaava on hyväksytty Kivijärven kunnanvaltuustossa 23.3.2007 § 15. Osayleiskaavalla on seuraavia hankkeen kannalta huomioitavia kaavamerkintöjä:

Merkintä	Selite
M	Maa- ja metsätalousvaltainen alue Alue varataan pääasiassa maa- ja metsätaloukseen. Alueella sallitaan maa- ja metsätalouteen liittyvä sekä haja-asutusluonteinen rakentaminen.

Merkintä	Selite
	Suurjännitelinja
	Kyläkeskuksen alue Alue varataan pääasiassa maaseutumaisten pientalojen ja maatilakeskusten rakentamiseen sekä näihin liittyviin palvelu-, työpaikka- ja virkistystoimintoihin.
	Maatalousvaltainen alue, jolla on kulttuuri- ja luonnonmaisemaan liittyviä arvoja Alue varataan pääasiassa maatalousalueeksi, jonka kulttuuri- ja luonnonmaisemaan liittyvät arvot pyritään turvaamaan. Alueelle voidaan rakentaa maataloutta palvelevia rakennuksia ja rakenteita maisemalliset seikat huomioiden.
	Kantatie
	Paikallisesti arvokas kohde Paikallisesti ja kulttuurihistoriallisesti arvokas rakennus tai rakennusryhmä.
	Maa- ja metsätalousvaltainen alue, jolla on erityisiä ympäristöarvoja Alue varataan pääasiassa maa- ja metsätalousalueeksi, jonka ympäristöarvot pyritään turvaamaan. MRL:n 43 §:n mukaisesti määrätään ettei ettei asuin- ja lomarakentamista sallita rantaviivasta lukien 150 m leveällä maakaistaleella. Alueen rakennusoikeus on maanomistajakohteisesti siirretty ja osoitettu AO, RA ja RM-alueille sekä sa-merkinnöille.
	Loma-asuntoalue Alue on tarkoitettu tavanomaisten loma-asuntojen rakentamiseen. Numero osoittaa alueen rakennuspaikkojen enimmäismäärän. Kullein rakennuspaikalle saa rakentaa yhden loma-asunnon sekä tarpeelliset talous- ja saunarakennukset. Rakennuspaikan rakennusten yhteenlaskettu rakennusoikeus saa olla enintään 200 k-m ² . Loma-asunnon etäisyys rantaviivasta tulee olla vähintään 30 metriä Erillinen enintään 25 k-m ² suuruinen saunarakennus voidaan sijoittaa vähintään 15 metrin etäisyydelle rantaviivasta, ei kuitenkaan rantavyöhykkeen avoimiin osiin.
	Teollisuusalue, jolla ympäristö asettaa toiminnan laadulle erityisiä vaatimuksia Alue varataan pääasiassa ympäristöhäiriötä aiheuttamattoman teollisuus-, varasto- ja yrittöiminnan käyttöön.

Lisäksi hankkeessa huomioidaan yleiset kaavamääräykset.

Rantayleiskaavan muutos ja laajennus 2012 (Salamajärvi, Möttönen, Poranen)



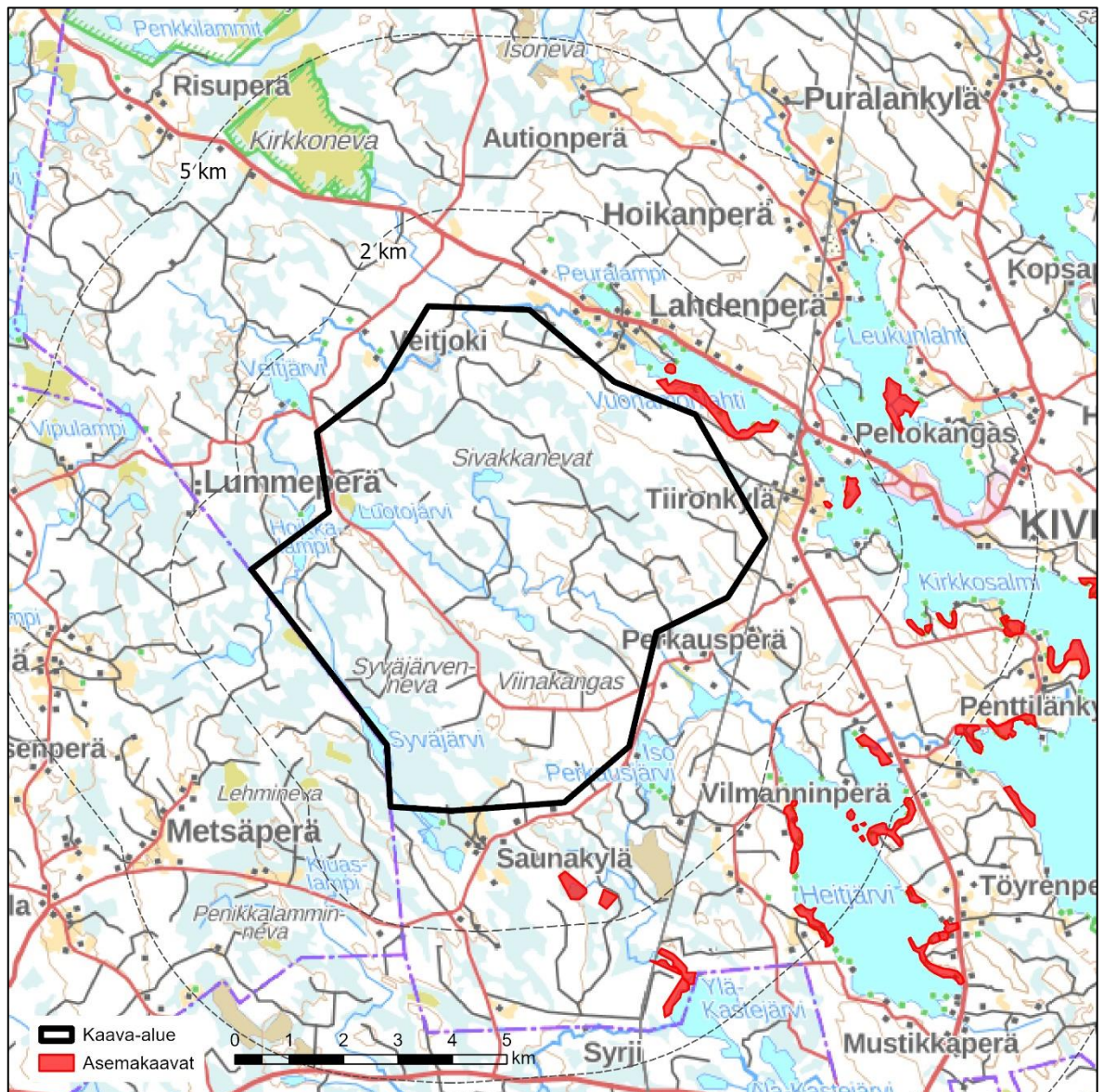
Kuva 5.8. Ote Perhon kunnan rantayleiskaavan muutos ja laajennuksesta. Syväjärvennevan tuulivoimaosayleiskaava-alue on osoitettu kartassa mustalla rajauksella.

Kaava-alueesta noin 3,5 kilometriä luoteeseen sijoittuu Perhon kunnan rantayleiskaavan muutos ja laajennus, joka on hyväksytty kunnanvaltuustossa 24.5.2013. Yleiskaavalla on seuraavia hankkeen kannalta huomioitavia kaavamerkintöjä:

- Maa- ja metsätalousvaltainen alue (M), lähimmillään noin 3,5 kilometriä kaava-alueesta luoteeseen
- Loma-asuntoalue (RA), lähimmillään noin 6 kilometriä kaava-alueesta luoteeseen
- Ohjeellinen arvokas luontokohde (s-11), lähimmillään noin 8 kilometriä kaava-alueesta luoteeseen
- Ohjeellinen arvokas luontokohde (s-18), lähimmillään noin 8,5 kilometriä kaava-alueesta luoteeseen

Asemakaavat

Kaava-alueelle ei ole osoitettu voimassa olevia asemakaavoja.

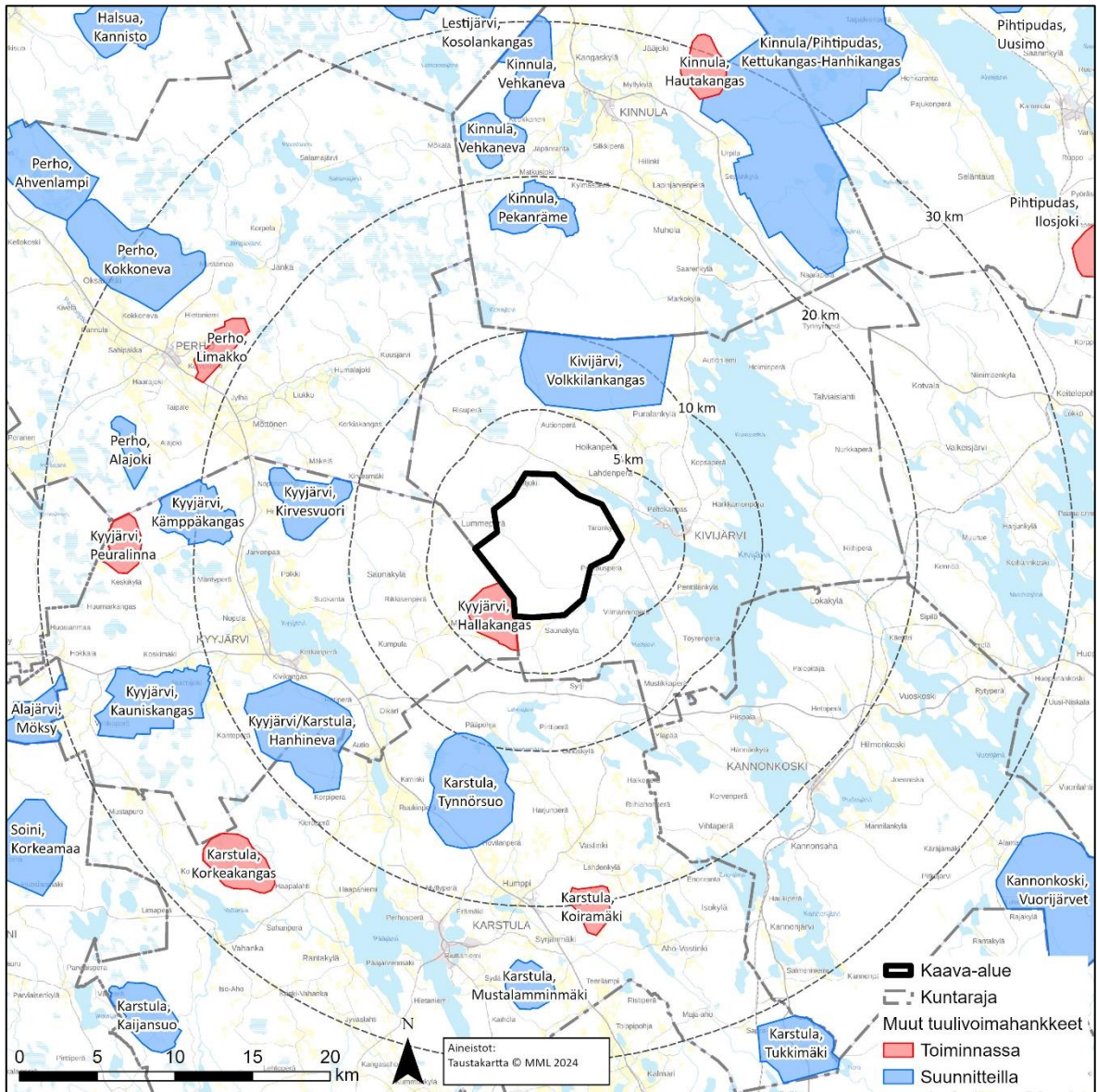


Kuva 5.9. Kaava-alueen läheiset asemakaava-alueet.

Kaava-alueen koillispuolella sijaitsee Vuonamonlahden rantakaava. Kaavassa on osoitettu seuraavat merkinnät:

- Loma-asuntojen korttelialue
- Maa- ja metsätalousalue
- Maa- ja metsätalousalue, jolla ympäristö säilytetään.

5.4 Liittyminen muihin hankkeisiin, suunnitelmiin ja ohjelmiin



Kuva 5.10. Syväjärvennevan kaava-alue suhteessa lähiseudun (noin 30 km) tiedossa oleviin tuulivoimahankkeisiin (16.4.2024).

Kaava-alueen lähiseudulle sijoittuu eri vaiheissa olevia muita tuulivoimahankkeita. Kaavoitusvaiheessa olevia hankkeita ovat seuraavat:

- Kivijärvi, Volkkilankangas, enintään 9 tuulivoimalaa, noin 4 kilometriä kaava-alueesta pohjoiseen
- Kyyjärvi/Karstula, Hanhineva, enintään 34 tuulivoimalaa, noin 13 kilometriä kaava-alueesta lounaaseen
- Kyyjärvi, Kämppäkangas, enintään 9 tuulivoimalaa, noin 15 kilometriä kaava-alueesta länteen
- Kinnula, Pekanrämpe, enintään 9 tuulivoimalaa, noin 16 kilometriä kaava-alueesta pohjoiseen

- Kyyjärvi, Kauniskangas, enintään 9 tuulivoimalaa, noin 19 kilometriä kaava-alueesta lounaaseen
- Kinnula/Pihtipudas, Kettukangas-Hanhikangas, enintään 78 tuulivoimalaa, noin 20 kilometriä kaava-alueesta koilliseen
- Perho, Kokkoneva, enintään 45 tuulivoimalaa, noin 24 kilometriä kaava-alueesta luoteeseen

Rakenteilla olevia hankkeita ovat seuraavat:

- Perho, Alajoki, 7 tuulivoimalaa, noin 22 kilometriä kaava-alueesta länteen
- Alajärvi, Möksy, 20 tuulivoimalaa, noin 28 kilometriä kaava-alueesta lounaaseen

Tuotannossa tai koekäytössä olevia hankkeita ovat seuraavat:

- Kyyjärvi, Hallakangas, 8 tuulivoimalaa, alue rajautuu kaava-alueen lounaisosaan
- Karstula, Koiramäki, 5 tuulivoimalaa, noin 17 kilometriä kaava-alueesta etelään
- Kyyjärvi, Peuralinna, 7 tuulivoimalaa, noin 21 kilometriä kaava-alueesta länteen
- Karstula, Mustalamminmäki, 5 tuulivoimalaa, noin 22 kilometriä kaava-alueesta etelään
- Perho, Limakko, 9 tuulivoimalaa, noin 20 kilometriä kaava-alueesta luoteeseen
- Karstula, Korkeakangas, 9 tuulivoimalaa, noin 22 kilometriä kaava-alueesta etelää
- Kinnula, Hautakangas, 8 tuulivoimalaa, noin 26 kilometriä kaava-alueesta koilliseen

6 Laadittavat selvitykset

Kaavoituksen kanssa samaan aikaan tehdään YVA-lain (Laki ympäristövaikutusten arviointimenettelystä, 252/2017) mukainen ympäristövaikutusten arviointi. Kaavassa hyödynnetään YVA-menettelyn tuloksia sekä YVA:n yhteydessä tehtäviä selvityksiä, joita ovat mm.

- Meluselvitys
- Maisemaselvitys
- Selvitys varjostusvälkkeestä
- Näkemäalueanalyysi
- Kuvasovitteet voimaloiden näkymisestä
- Arkeologinen selvitys
- Yhteisvaikutukset
- Luontoselvitykset
 - Liito-oravaselvitys
 - Viitasammakkoselvitys
 - Saukkoselvitys
 - Metsäpeuraselvitys
 - Luontotyyppi- ja kasvillisuus selvitys
 - Lepakkoselvitys
 - Lepakoiden kevät- ja syysmuutonselvitykset
 - Lumijälkilaskennat
 - Pesimälinnustoselvitys
 - Lintujen kevät- ja syysmuuton seuranta
 - Metson soidinpaikkaselvitys
 - Päiväpetolintutarkkailu
 - Pöllöselvitys

7 Vaikutusten arviointi

Yleiskaavan laadinnan yhteydessä arvioidaan kaavan keskeiset vaikutukset maankäyttö- ja rakennuslain sekä maankäyttö- ja rakennusasetuksen mukaisesti. Tuulivoimalat vaikuttavat ympäristöönsä muuttamalla maisemaa sekä tuottamalla ääntä ja välkettä. Tuulivoimarakentamisella voi olla vaikutuksia luonnonarvoihin ja ihmisten elinoloihin.

Yleiskaavan vaikutusten arvioinnissa tarkastellaan erityisesti hankkeen luonto-, maisema-, melu-, kulttuuriympäristö-, välke- ja ilmastovaikutuksia sekä vaikutuksia ihmisiin. Vaikutuksia arvioidaan tarvittavassa laajuudessa myös esimerkiksi liikenteeseen sekä maankäyttöön ja yhdyskuntarakenteeseen. Vaikutuksia arvioidaan tarvittavin osin myös seudullisesti. Vaikutusten arviointi perustuu ympäristövaikutusten arviointimenettelyn tuloksiin ja tehtyihin selvityksiin.

Kullakin vaikutustyypillä on erilainen vaikutusalueensa. Osa vaikutuksista rajoittuu aivan tuulivoimaloiden rakennuskohteiden läheisyyteen. Osa vaikutuksista, kuten maisema- ja linnustovaikutukset, saattavat ulottua laajemmalle alueelle. Arvioinnissa hyödynnetään ympäristöministeriön laatimaa ohjeistusta tuulivoimarakentamisesta ja sen vaikutusten arvioinnista.

8 Osallistuminen ja tiedottaminen

8.1 Osalliset

Osallisilla on oikeus ottaa kantaa kaavojen valmisteluun, arvioida sen vaikutuksia ja lausua kaavoista mielipiteensä (MRL 62 §).

MRL 62 § mukaan osallisia ovat kaava-alueiden ja sen vaikutusalueen maanomistajat, asukkaat, alueella toimivat yritykset ja elinkeinon harjoittajat ja työssäkäyvät eli kaikki ne, joiden asumiseen, työntekoon tai muihin oloihin kaavat saattavat huomattavasti vaikuttaa.

Osallisia ovat myös ne viranomaiset, yhdistykset, järjestöt ja yhteisöt, jotka toimivat alueella tai joiden toimialaa kaavassa käsitellään. Näitä ovat ainakin:

Asukkaat, maanomistajat ja muut osalliset

- Kaavan vaikutusalueen asukkaat
- Kaavan vaikutusalueen maanomistajat ja haltijat
- Yritykset ja elinkeinonharjoittajat
- Virkistysalueiden käyttäjät
- Muut osalliset ja osalliseksi ilmoittautuvat

Viranomaiset, joiden toimialaa suunnittelussa käsitellään:

- Kivijärven kunnanhallitus ja -valtuusto sekä lautakunnat
- Kivijärven kunnan ympäristösihteeri
- Naapurikunnat (Alajärvi, Perho, Kyyjärvi, Karstula, Soini)
- Keski-Suomen elinkeino-, liikenne- ja ympäristökeskus ELY
- Keski-Pohjanmaan elinkeino-, liikenne- ja ympäristökeskus ELY
- Etelä-Pohjanmaan elinkeino-, liikenne- ja ympäristökeskus ELY
- Keski-Suomen liitto
- Keski-Pohjanmaan liitto
- Etelä-Pohjanmaan liitto
- Keski-Suomen museo (Keski-Suomen alueellinen vastuumuseo)

- Seinäjoen museot (Etelä-Pohjanmaan alueellinen vastuumuseo)
- K. H. Renlundin museo (Keski-Pohjanmaan alueellinen vastuumuseo)
- Länsi- ja Sisä-Suomen aluehallintovirasto AVI
- Pohjoisen Keski-Suomen ympäristötoimi
- 3. Logistiikkarykmentti
- Liikenne- ja viestintävirasto Traficom
- Väylävirasto
- Keski-Suomen Pelastuslaitos
- Metsähallitus, luontopalvelut
- Metsäkeskus
- Ilmatieteen laitos

Yhteisöt, joiden toimialaa suunnittelussa käsitellään:

- Asukkaita edustavat yhteisöt kuten asukasyhdistykset sekä kylätoimikunnat
- Tiettyä intressiä tai väestöryhmää edustavat yhteisöt kuten luonnonsuojeluyhdistykset
- Elinkeinoharjoittajia ja yrityksiä edustavat yhteisöt
- Erityistehtäviä hoitavat yhteisöt tai yritykset kuten energia- ja vesilaitokset.

Näitä ovat ainakin:

- Fingrid Oyj
- Elenia verkko Oy
- Digita Oyj
- Telia Finland Oyj
- Elisa Oyj
- DNA Oyj
- Finavia Oyj
- Fintraffic Lennonvarmistus Oy
- Suomen Erillisverkot Oy
- Luonnonvarakeskus LUKE
- Cinia Oy
- MTK Karhi
- MTK Keski-Suomi
- Metsänhoitoyhdistys Kivijärvi
- Metsänhoitoyhdistys, Keski-Suomi
- Suomen metsästäjäliitto Keski-Suomen piiri
- Kivijärven kotiseutuyhdistys ry
- Kivijärven Martat ry
- Maa- ja kotitalousnaiset Keski-Suomi
- Kannonkosken-Kivijärven riistanhoitoyhdistys
- Karstulan-Kyyjärven riistanhoitoyhdistys
- Riistakeskus Keski-Suomi
- Hoikanperän Eräveikot ry
- Hoikkalammen Erä ry
- Hiiden Erä ry
- Kivijärven Erämiehet r.y.
- Rapinan Erä ry
- Risuperän Eränkävijät ry
- Saunakylän Eräveljet ry

- Tiiron Jahtimiehet ry
- Siltalan Erä ry
- Saunakylän Rihla ry
- Puralankylän Erämiehet r.y.
- Parran Paukku ry
- Aholan Hirviseurue
- Saunasihtaajat ry
- Kumpulan Hirviseurue
- Oinoskylän Erämiehet ry
- Heinolahden Osakaskunta
- Kivijärven osakaskunta
- Kivijärven kotiseutuyhdistys ry
- Heinolahden kyläyhdistys ry
- Heitjärven kyläyhdistys ry
- Kivijärven Saunakylän kyläyhdistys ry
- Puralankylän kyläyhdistys ry
- Kivijärven moottorikelkkailijat ry
- Kivijärven Yrittäjät ry
- Kyyjärven Yrittäjät
- Suomen luonnonsuojeluliiton Keski-Suomen piiri ry
- Suomenselän Lintutieteellinen Yhdistys ry
- Birdlife Keski-Suomi ry
- Muut mahdolliset yritykset ja yhteisöt

8.2 Viranomaisyhteistyö

Yleiskaavahankkeesta järjestetään vireilletulovaiheen MRL 66.2 §:n ja MRA 18 §:n mukainen viranomaisneuvottelu. Osallistumis- ja arviointisuunnitelmassa ilmoitetuilta viranomaistahoilta (osalliset) pyydetään kommentit kaavaluonnoksesta ja lausunnot kaavaehdotuksesta. Kaavoitukseen liittyvä viranomaisneuvottelu järjestetään tarvittaessa, kun kaavaehdotus on ollut julkisesti nähtävillä ja sitä koskevat mielipiteet ja lausunnot on saatu. Viranomaisneuvotteluun kutsutaan Keski-Suomen ELY-keskus ja muut hankkeeseen liittyvät viranomaistahot.

Kunnan tekninen lautakunta päättää kaavan nähtävillälaitosta kaavan eri vaiheissa. Yleiskaavan hyväksymisen toimivalta on kunnanvaltuustolla (kunnanhallituksen esityksestä). Hyväksymiskäsittelyn päätös liitteineen lähetetään tiedoksi Keski-Suomen ELY-keskukseen. Mikäli kaava hyväksytään ja se saa lainvoiman, voimaantulosta kuulutetaan. Keski-Suomen ELY-keskukselle ja Keski-Suomen liitolle ilmoitetaan kaavan voimaantulosta. Voimaantullut kaava-aineisto toimitetaan Maanmittauslaitokselle, rakennustarkastajalle sekä tarpeen mukaan muille viranomaisille.

8.3 Osallistuminen ja vuorovaikutuksen järjestäminen

Osayleiskaavan vireilletulosta, kaavaluonnoksen ja -ehdotuksen nähtävillä olosta sekä kaavan hyväksymisestä ja voimaantulosta tiedotetaan Kivijärven kunnan internetsivuilla www.kivijarvi.fi. Viisipiikkinen-paikallislehdessä tiedotetaan osayleiskaavan vireilletulosta, kaavaluonnoksen ja -ehdotuksen nähtävillä olosta sekä kaavan hyväksymisestä.

Nähtävilläoloaikoina osalliset voivat esittää mielipiteitään osallistumis- ja arviointisuunnitelmasta sekä kaavan valmisteluaineistosta (kaavaluonnos). Kaavaehdotuksesta voi tehdä kirjallisia muistutuksia. Hankkeen aikana järjestetään yleisötilaisuudet OAS-, kaavan valmistelu- ja kaavaehdotusvaiheessa. Tarvittaessa yleisötilaisuudet järjestetään etäyhteyksin.

Kaavoitukseen liittyvä materiaali on nähtävillä Kivijärven kunnanvirastolla (Virastotie 5 A), sekä hankkeelle perustettavilla kotisivuilla.

Kaavan vireilletulo

Kaavan vireille tulosta ja osallistumis- ja arviointisuunnitelmasta (OAS) tiedotetaan lehti-ilmoituksella ja kunnan internetsivuilla. OAS asetetaan nähtäville 30 päivän ajaksi. Tuulivoimahankkeissa maanomistajia tiedotetaan kaavahankkeen vireilletulosta kirjeitse, vaikka kirjetiedottamiselle ei ole lakisääteistä velvoitetta. Kirjetiedottaminen on mahdollista vain, jos maanomistajan osoitetiedot ovat saatavilla esimerkiksi lainhuutotodistuksesta. Osalliset ja muut kuntalaiset voivat jättää osallistumis- ja arviointisuunnitelmasta mielipiteensä kunnanhallitukselle OAS:n nähtävilläoloajan kuluessa. Kaavoittaja on osallisten ja kaavahankkeesta kiinnostuneiden tavattavissa sopimuksen mukaan.

Kaavan valmisteluvaihe

Kaavan valmisteluvaiheen aineiston nähtävillä olosta tiedotetaan lehti-ilmoituksella ja kunnan internetsivuilla. Kaavan valmisteluvaiheen aineisto (kaavaluonnos, kaavaselostus, tarvittavat selvitykset) asetetaan nähtäville 30 päivän ajaksi. Kaava-aineisto on nähtävillä myös sähköisesti hankkeen projektisivustolla. Tuulivoimahankkeissa maanomistajia tiedotetaan kaavahankkeen valmisteluvaiheesta kirjeitse, vaikka kirjetiedottamiselle ei ole lakisääteistä velvoitetta. Kirjetiedottaminen on mahdollista vain, jos maanomistajan osoitetiedot ovat saatavilla esimerkiksi lainhuutotodistuksesta. Osalliset ja muut kuntalaiset voivat jättää kaavan valmisteluvaiheen aineistosta kirjallisen mielipiteen kunnanhallitukselle nähtävilläoloajan kuluessa (MRA 30 §:n mukainen kuuleminen).

Kaavaehdotusvaihe

Kaavaehdotus asetetaan nähtäville vähintään 30 päivän ajaksi (MRL 65 §, MRA 19 §). Nähtävillä olosta tiedotetaan lehti-ilmoituksella. Kaava-aineisto on nähtävillä myös sähköisesti hankkeen projektisivustolla. Tuulivoimahankkeissa maanomistajia tiedotetaan kaavahankkeen ehdotusvaiheesta kirjeitse. Ehdotusvaiheessa tulee kirjeitse tiedottaa vähintään ulkopaikkakuntalaisia maanomistajia, mutta kaavoituksesta tiedotetaan kirjeitse laajemmin. Kirjetiedottaminen on mahdollista vain, jos maanomistajan osoitetiedot ovat saatavilla esimerkiksi lainhuutotodistuksesta. Osalliset ja muut kuntalaiset voivat jättää kaavaehdotuksesta kirjallisen muistutuksen kunnanhallitukselle nähtävilläoloajan kuluessa.

Kaavan hyväksyminen

Tekninen lautakunta hyväksyy kaavan, jonka jälkeen kunnanhallitus esittää kaavan hyväksymistä kunnanvaltuustolle. Kaavan hyväksymisen toimivalta on kunnanvaltuustolla (joka hyväksyy tai ei hyväksy kaavahanketta). Hyväksymiskäsittelyn päätös liitteineen lähetetään tiedoksi Keski-Suomen ELY-keskukseen.

Muutosta hyväksymispäätökseen voidaan hakea valittamalla Hämeenlinnan hallinto-oikeuteen, jonka ratkaisusta on mahdollista valittaa korkeimpaan hallinto-oikeuteen.

Kaavan voimaantulo

Valitusajan umpeuduttua tarkistetaan, onko kaavasta valitettu ja voidaanko voimaantulo kuuluttaa. Kaavan lainvoimaisuudesta kuulutetaan kunnan internetsivuilla (MRA 93 §). Kaavan voimaantulosta ilmoitetaan Keski-Suomen ELY-keskukselle ja Keski-Suomen liitolle. Voimaantullut kaava-aineisto toimitetaan Maanmittauslaitokselle, rakennustarkastajalle sekä tarpeen mukaan muille viranomaisille.

9 Tavoiteaikataulu

Osayleiskaavan laadinnan tavoiteaikataulu

Työvaihe	Tavoiteaikataulu
Osallistumis- ja arviointisuunnitelma	1–5/2024
Kaavan valmisteluvaihe (kaavaluonnos)	11/2024–4/2025
Kaavaehdotusvaihe	6–9/2025
Kaavan hyväksyminen	1–2/2025

Kaavoituksen kanssa rinnakkain tehdään YVA-lain mukaista ympäristövaikutusten arviointimenettelyä. Tarkoituksena on, että prosessit etenevät rinnakkain, ja yleisötilaisuuksissa kerrotaan sekä YVA:n että kaavan tilanteesta.

Ympäristövaikutusten arviointimenettelyn (YVA) tavoiteaikataulu

Työvaihe	Tavoiteaikataulu
YVA-ohjelman laadinta	1–5/2024
YVA-ohjelma nähtävillä ja yhteysviranomaisen lausunto	6–8/2024
YVA-selostuksen laadinta	8–12/2024
YVA-selostus nähtävillä ja yhteysviranomaisen perusteltu päätelmä	1–4/2025

10 Yhteystiedot

Kivijärven kunta

Mika Vesterinen
tekninen johtaja
puh. 044 459 7880
mika.vesterinen@kivijarvi.fi

Aluearkkitehtipalvelut (Karstula, Kyyjärvi, Kivijärvi, Kannonkoski ja Kinnula)

Ulla-Maija Humppi
kaavoitusjohtaja
puh. 044 459 8405
ulla-maija.humppi@saarijarvi.fi

Sari Peura

Kaavasuunnittelija
puh. 044 459 8210
sari.peura@saarijarvi.fi

Hankkeesta vastaava

Metsähallitus
Johanna Hätälä
puh. 044 555 6778
johanna.hatala@metsa.fi

Kaavaa laativa konsultti

Sitowise Oy
Sanna Matkaselkä YKS 700
Maankäytön suunnittelija
Voudintie 3
90400 Oulu
puh. 044 427 9931
sanna.matkaselka@sitowise.com

Palaute osallistumis- ja arviointisuunnitelmasta ja kaava-aineistoista

Mahdolliset lausunnot ja mielipiteet jätetään osoitteeseen:

Kivijärven kunta (Syväjärvennevan tuulivoimahanke)
Virastotie 5 A
43800 Kivijärvi

tai sähköpostitse osoitteeseen: kunta@kivijarvi.fi.